



VikingLink 

nationalgrid | ENERGINET

Nabomøde – Station Revsing

Vejen Idrætscenter

Indledende bemærkninger



- **COVID-19**
 - Der er sprit ved indgang og ved buffeten
 - Der er handsker og mundbind ved indgangen.
- **Flugtveje**
 - Ingen brandøvelser
- **Format**
 - Kaffe, kage og sandwich i rummet ved siden af.
 - 4 præsentationer af hvad der kommer til at ske, og hvordan det kommer til at se ud til sidst. Så vidt mulig spørgsmål til sidst.

Dagsorden

- Kort status
- Stationsanlæg og design
 - Beplantning
 - Facadeudtryk og materialer
- Entreprenørarbejde
- Byggepladsen og hverdagen

Kort status



- Arkæologiske udgravninger færdiggjort
- Underskrevet kontrakt med
 - Siemens (*indmad/elektronik*)
 - Bygning er under udbud
 - Forberedende arbejde M.J. Ericsson (*gravearbejde mm.*)
- Første spadestik den 10. august – anlægsarbejdet går nu i gang

Stationsanlæg og design

- Landskab og beplaning

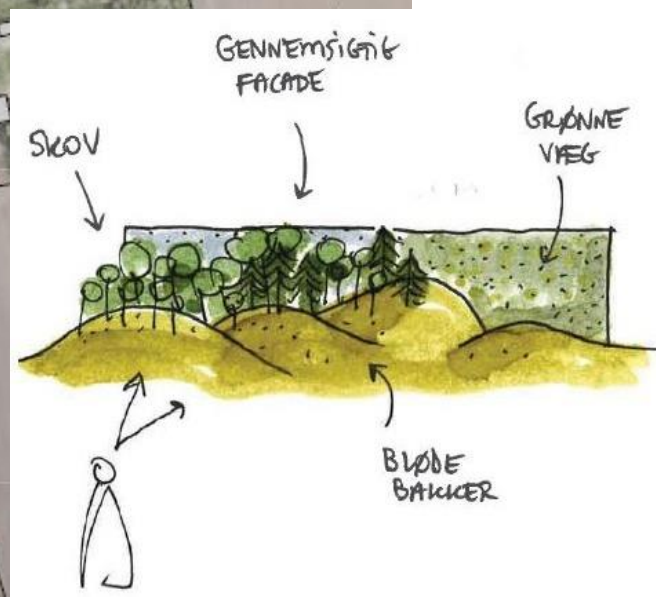
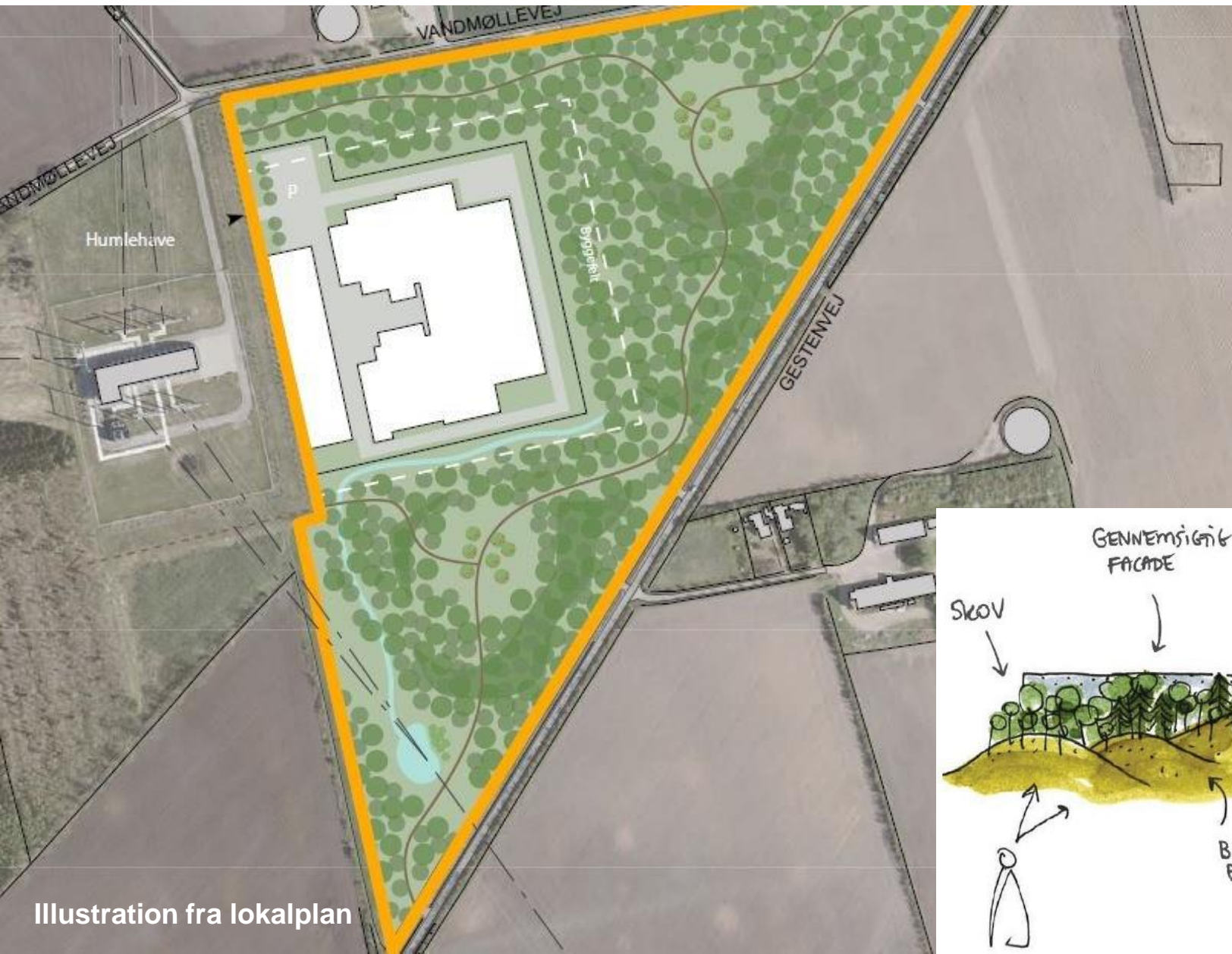


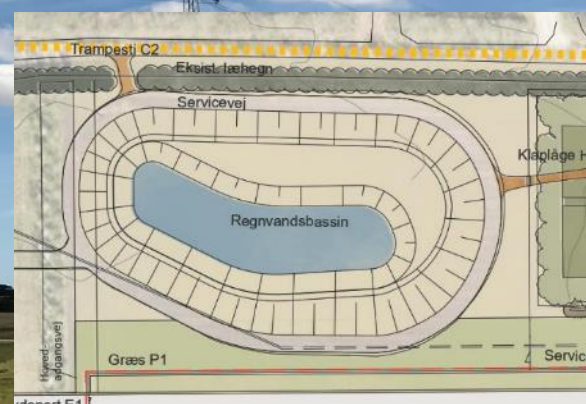
Illustration fra lokalplan



Signaturforklaring

Entreprisegrænse	
Regnvandsbassin	
Vendehul / lævning	
Eksist. beplantning	
Bakkebeplantning	
Egeskov	
Skovbryn	
Sti	
Veje	
Græs - plæne P1	
Græs - eng P2	
Græs - skovrøjtning P3	
Græs - eng specialblanding P4	
Græs - kløverblanding P5	
Stabilit grus	
Sortbrak / natureng	
Eksisterende og fremtidige hvsjædekurver 1/5 m.	
Perimeterhegn	
Byggefelt	

A	Asfalt/ udstøbt befæstelse
A1	Asfalt vejarealer
A2	Asfalt ved perimeterhegn
A3	Asfalt byggeplads
B	Befæstelser
B1	Betøgningssten
C	Permeable belægninger/ materialer
C1	Grusplads
C2	Trampesti
E	El-installation/ udstyr
E1	Skydeport (permanent/ bygherrelev.)
E2	Skydeport* (midlertidig)
E3	Skydeport* (midlertidig)
E4	Skydeport* (midlertidig)
E5	Skydeport* (midlertidig)
E11	Løge (permanent/ bygherreleverance)
E12	Løge* (midlertidig)
E13	Løge* (midlertidig)
E14	Løge* (midlertidig)
*Ivf byggepladsplan	
H	Hegn/ stakit/ rækværk/ værn m.m.
H0	Eksist. træhegn (bæver)
H0x	Eksist. træhegn (ryddes)
H1	Perimeterhegn
H2	Vildhegn
H3	Køpløge
H4	Serviceløge 4 m.
H5	Serviceløge 2,5 m.
K	Kanter
K1	Kantsten
L	Belysning
LL	Belysningsmast
P	Beplantning
P1	Græs - plæne
P2	Græs - Eng
P3	Græs - Skovrøjtning
P4	Græs - Eng specialblanding
P5	Græs - Kløverblanding
S	Skilte og vejmarkeringer
S1	Termoplastmarkering af p-båse
W	Vand- og afløbsinstallationer
W1	Linseafledning ved døre og porte
W2	Linseafledning terræn
W3	Afledningsterræn
W4	Afledningsterræn (kuppelrør)



Regnvand

Planteliste:

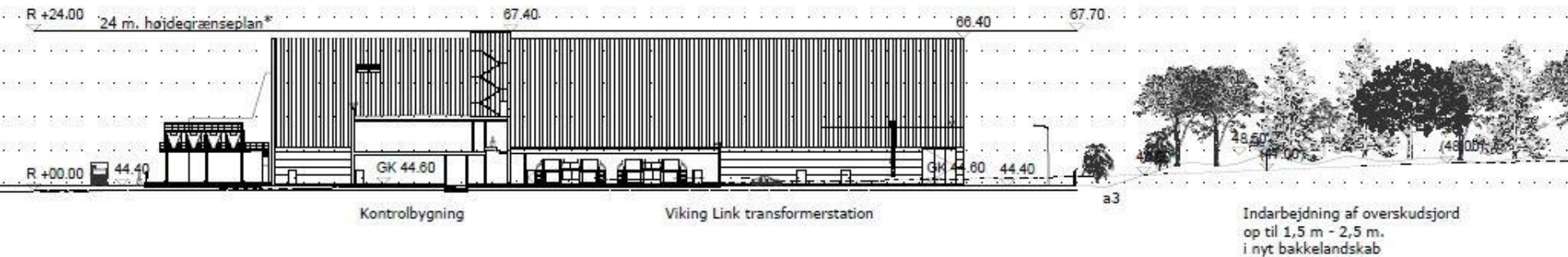
Bælte	Bakke	Bryn	Bær	Dansk
			X	A Spidsløn
			X	B Bævreasp
			X	C Avnbøg
			X	D Bøg, alm.
			X	E Stilkeg
		X		F Fuglekirsebær
			X	G Hvidtjørn, engriflet
		X		H Hassel, alm.
X	X			I Dunbirk
	X	X		J Fjelribs
X				L Lind, småbladet
		X		P Slåen
X	X			Q Vintereg
X		X		Røn, alm.
	X			S Skovfyr
		X		T Tørst, alm.
		X		V Vildæble, alm.
		X		Gedeblad, dunet
X	X			Y Hylde, alm.
		X		Z Sargentæble
		X		Æ Brombær, alm.
		X		Ø Hindbær, skov-
		X		A Brombær, skov-



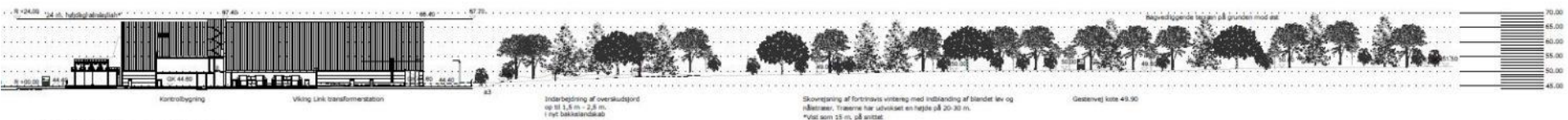
Skovbryn



Natur



*Note: Det 24 m. højdegrænseplan er målt fra et terræn der ligger i 43.70, med til en gulvkote i 43.90 jvf. lokalplan



*Note: Det 24 m. højdegrænseplan er målt fra et terræn der ligger i 43.70, med til en gulvkote i 43.90 jvf. lokalplan

Stationsanlæg og design

- Facadeudtryk og materialer

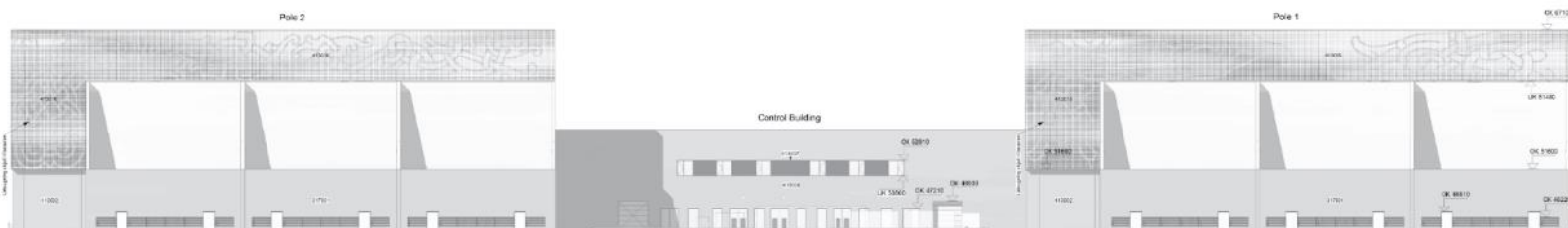


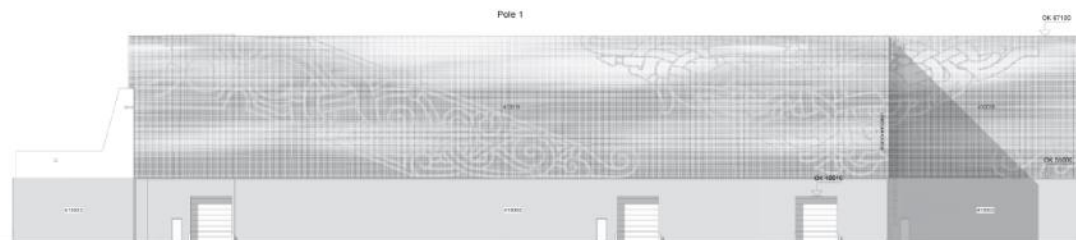
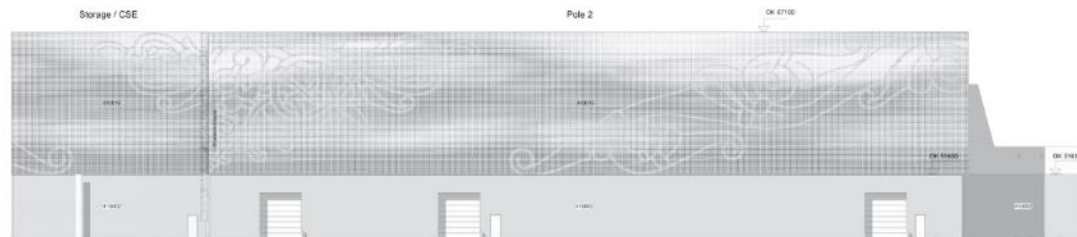


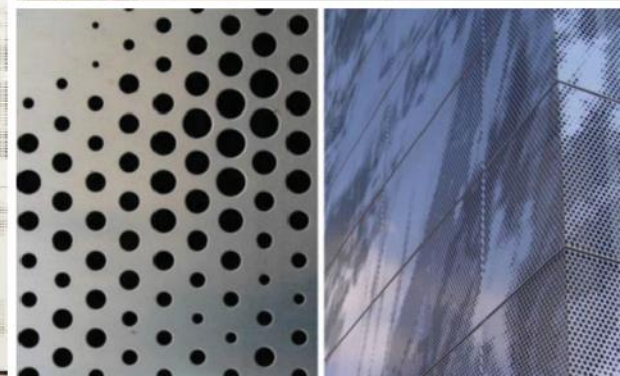
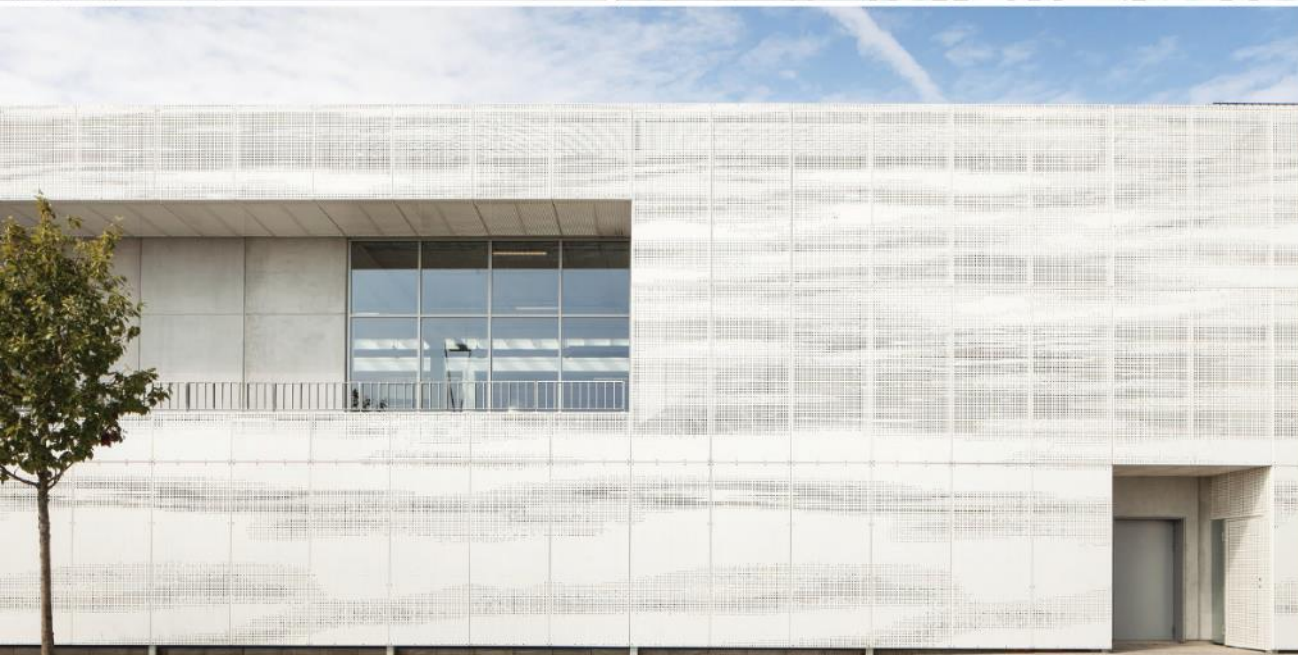
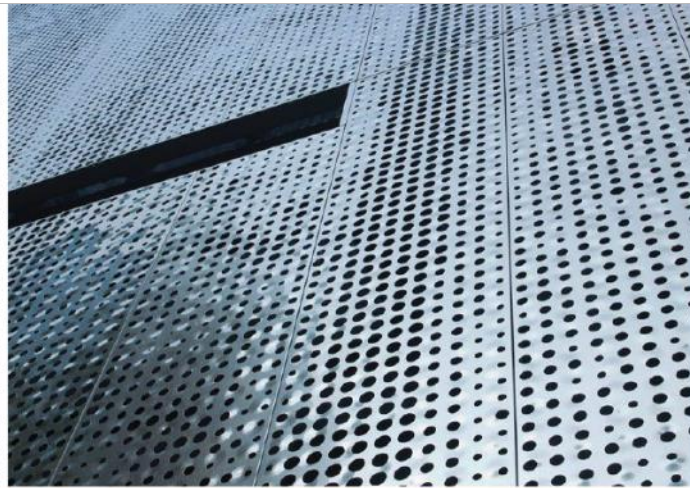
Lys top

Horizontal opdeling af bygninger

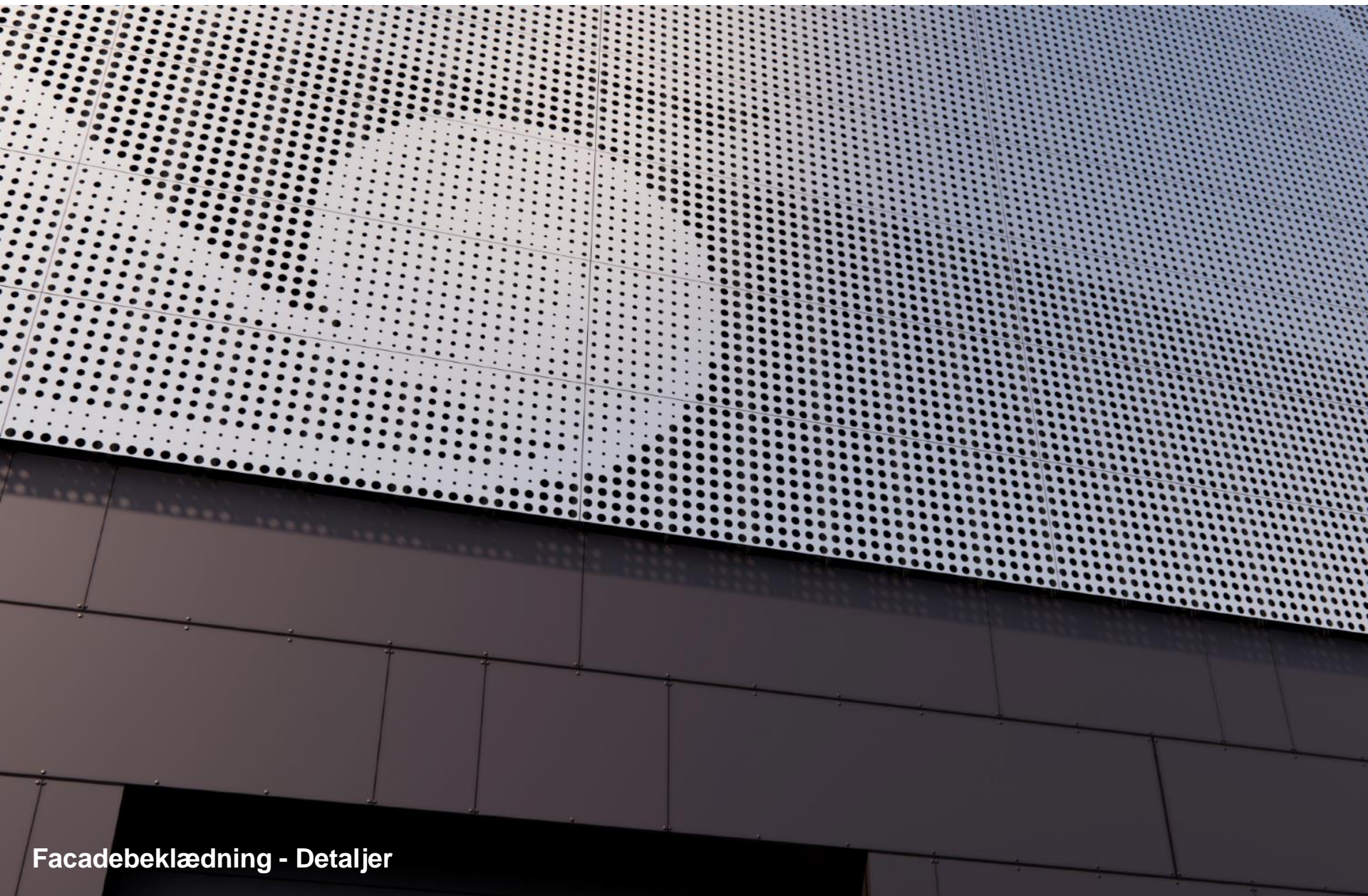
Mørk base













Knytninger i Mammen-stil



Knytninger i Ringerike-stil



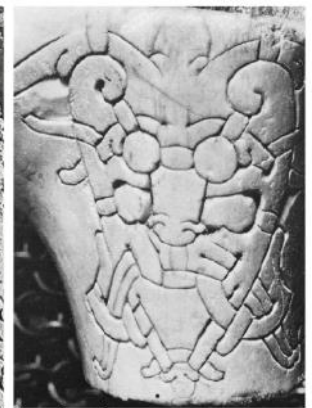
Bølger i Mammenstil



Bølger i Ringerikestil



Mammen maske



Ringerike maske

A1-A4-A5 (top corners)-A7:

This ornament, resembling crashing waves or swirling winds, is based on the Egge sword (Nord-Trøndelag, Steinkjer, Norway. Museum nr.T20362a).

A1-A2-A3:

The mask and ornaments are based on those from the lid of the Bamberg casket (Southern Scandinavia).

A2:

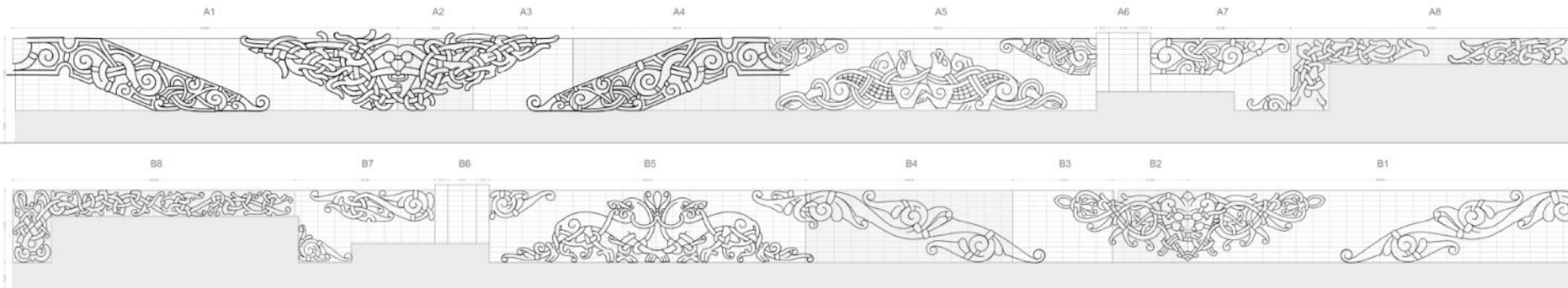
The mythological beasts are based on the Marx slabs nr.135 and 136 on the island of Man, but will have structural influence from those on the lid of the Bamberg casket (Southern Scandinavia).

A7 (lower right corner):

This ornament, halfway between a the spiral of waves and the roots of a tree (in A8) is from the engraved gilded bronze mounts on the Cammin casket (Southern Scandinavia).

A8:

This is a classic representation of a Mammen style tree or floral ornamentation and comes from the engraved gilded bronze mounts on the Bamberg casket (Southern Scandinavia).



B8:

Tree ornament based on a bone pin from the river Thames, City of London and the Källunge Church weathervane, Gotland, Sweden.

B7-B5 (top corners) - B4 - B1:

Border ornaments (again resembling crashing waves or swirling winds) from the Källunge Church weathervane, Gotland, Sweden.

B5:

The mythological beasts are based on the box tombs slabs of the Råda church in Sweden and the St Paul Cemetery slab in London, England.

B1-B2-B3:

The mask based on a carved antler piece found in Koge harbor, Denmark.

The ornaments on the side of the mask are based on the bronze mount from the Winchester cathedral, Winchester, England.

A5:

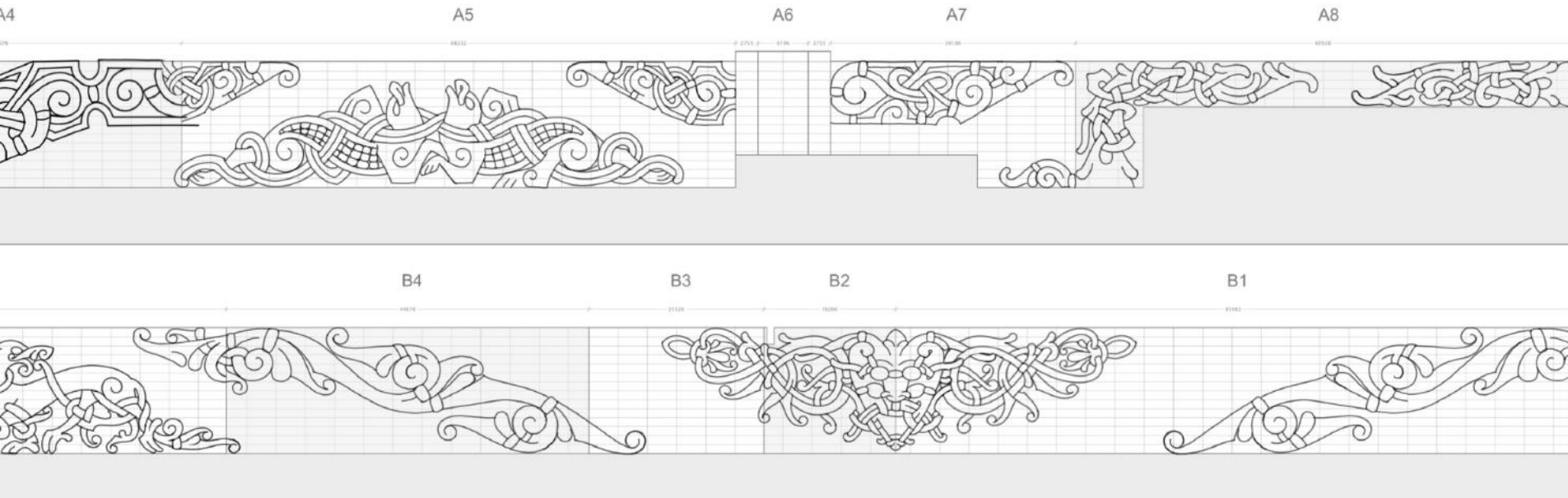
The mythological beasts are based on the Manx slabs nr. 135 and 136 on the island of Man, but will have structural influence from those on the lid of the Bamberg casket (Southern Scandinavia).

A7 (lower right corner):

This ornament, halfway between a the spiral of waves and the roots of a tree (in A8) is from the engraved gilded bronze mounts on the Cammin casket (Southern Scandinavia).

A8:

This is a classic representation of a Mammen style tree or floral ornamentation and comes from the engraved gilded bronze mounts on the Bamberg casket (Southern Scandinavia).



B5

The mythological beasts are based on the box tombs slabs of the Råda church in Sweden and the St. Paul Cemetery slab in London, England.

B1-B2-B3

The mask based on a carved antler piece found in Køge harbor, Denmark.

The ornaments on the side of the mask are based on the bronze mount from the Winchester cathedral, Winchester, England.



Anlægget set fra syd




Anlægget set fra sydvest



Anlægget set fra nordvest



Anlægget set fra nordøst



Entreprenørarbejde - tidsplan

Entreprenørarbejder - Tidsplan

- **August 2020 – Ultimo november 2020**

- Forberedende arbejder,

- herunder etablering af regvandsbassin, hegn, skurby, flytning af jord mv.*

- **Ultimo november 2020 – Juni 2022**

- Råhus- og Installationsarbejder

- herunder etablering af fundamenter, stålkonstruktioner, facader,*

- ventilationsanlæg mv.*

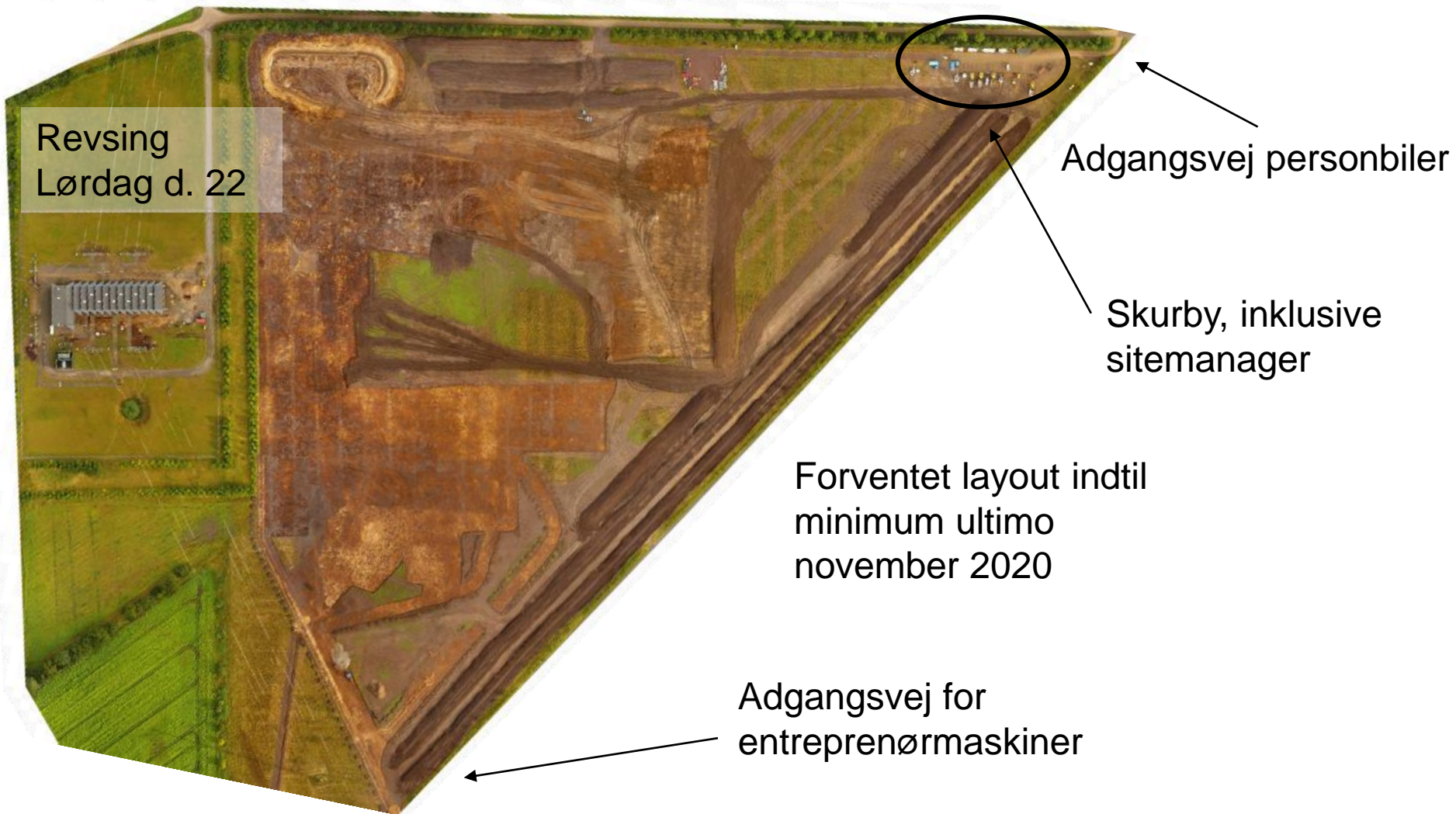
- **Juli 2022 – December 2023**

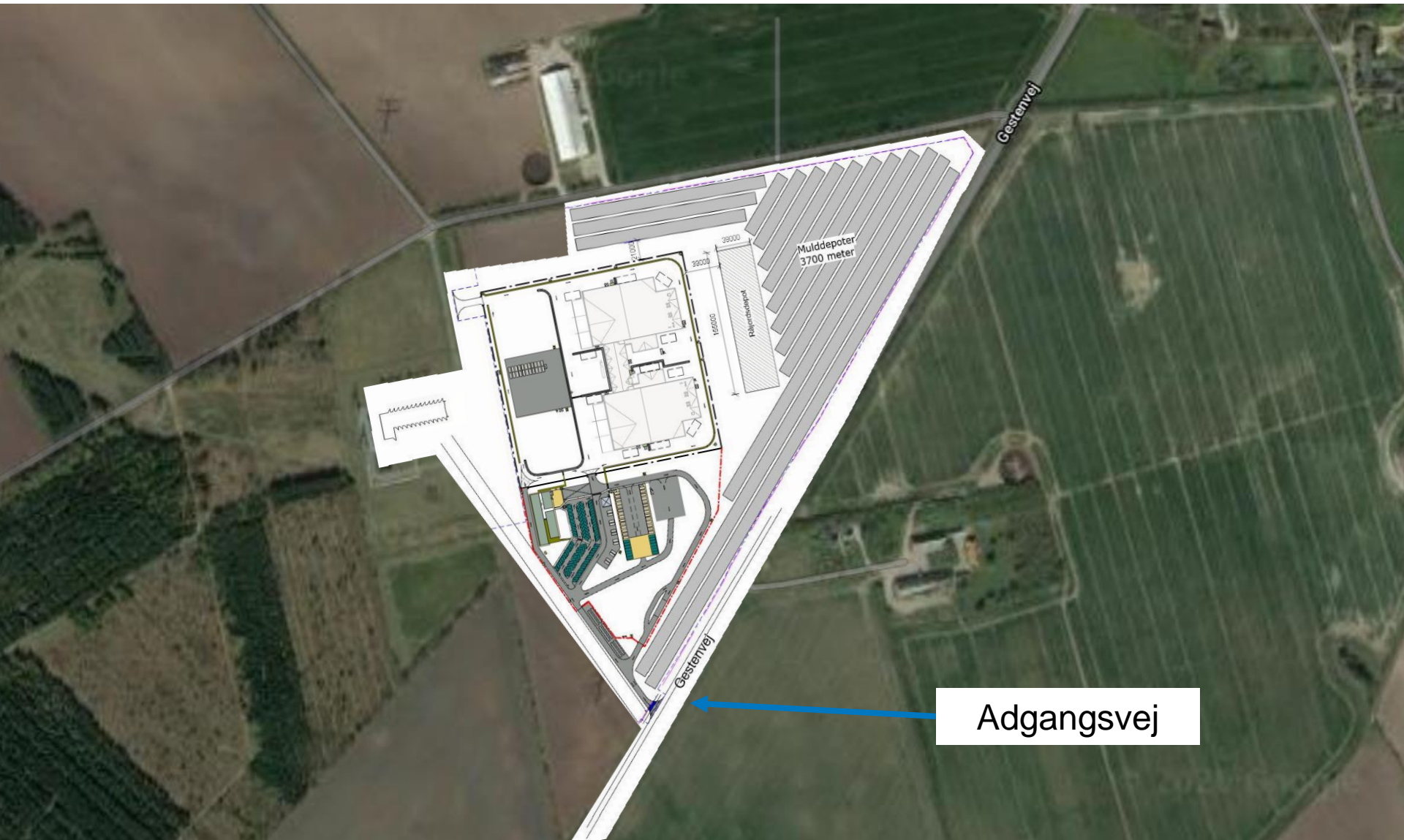
- Converterudstyr (Siemens)

- Herunder opbygning af selve converteren,



Byggepladsen og hverdagen







Spørgsmål ??