

# Forretningsprocesser for EDI-kommunikation på gasmarkedet

*Bestemmelser om EDI-kommunikation mellem:*

- *Distributionsselskab og Gasleverandør*
- *Distributionsselskab og Transmissionsselskab*

*i forbindelse med Leverandørskift, Flytning og forbrugsopgørelser*

Version: 3  
Release: 5  
Dato: 10. maj 2016  
**Ikrafttræden:**

# Indholdsfortegnelse

<b>Ændringslog .....</b>	<b>4</b>
<b>1 Indledning .....</b>	<b>9</b>
1.1 Introduktion.....	9
1.2 Princip for dokumentation.....	9
1.3 Grundlag for specifikationen.....	11
1.4 Anden kommunikation.....	11
1.5 Definitioner .....	11
1.6 Anvendelse af fortegn og decimaler i meddelelserne .....	16
1.7 Håndtering af forretningstransaktioner .....	16
1.8 Dage og timeværdier .....	16
1.9 Tidsfrister for kvitteringer .....	17
1.10 Anvendte koder i EDI-meddelelser .....	17
<b>2 Forretningsprocesser .....</b>	<b>21</b>
2.1 BS-201: Leverandørskift .....	22
2.2 BS-202: Leveranceophør .....	32
2.3 BS-203: Fremsendelse af stamdata .....	39
2.4 BS-205: Forbrugsopgørelse for Ikke-timeaflæst Målersted.....	42
2.5 BS-206: Forbrugsopgørelse for Timeaflæst Målersted .....	45
2.6 BS-207: Nedlæggelse af Målersted.....	48
2.7 BS-209: Tilflytning .....	52
2.8 BS-210: Afbrydelse og genåbning af Målersted .....	58
2.9 BS-212: Skift af aflæsningsform.....	63
2.10 BS-213: Fremsendelse af andelstal .....	67
2.11 BS-214: Fremsendelse af brændværdier .....	69
2.12 BS-215 Data i løbet af døgnet.....	73
2.13 BS-216: Aggregeret gasforbrug og tilførsel.....	76
2.14 BS-217: Saldoopgørelse.....	86
2.15 BS-218: Fraflytning .....	89
2.16 BS-219: Ændring af Skæringsdato.....	94
<b>3 Fejlhåndtering .....</b>	<b>97</b>
<b>4 Nødprocedurer .....</b>	<b>98</b>
4.1 Formular til Leverandørskift eller leveranceophør .....	100
4.2 Vejledning .....	101
<b>5 Godkendelse af EDI-systemer .....</b>	<b>102</b>

**Appendix 1. Forretningsprocesser for Biogas og Bionaturgas.....103**

- 1.1. BS-301: Mængder til opgørelse af biogas..... 103
- 1.2. BS-302: Bionaturgasmængder til opgørelse af pristillæg og certifikater... 106

**Appendix 2. Forretningsprocesser for fremsendelse af måleværdier omkring gassammensætning..... 109**

- 2. BS-401: Fremsendelse af specielle Måleværdier ..... 109
  - 2.1. Generelt om fremsendelse af specielle Måleværdier ..... 109
  - 2.2. Starttilstand for fremsendelse af specielle måleværdier..... 110
  - 2.3. Forløb for fremsendelse af specielle måleværdier ..... 110
  - 2.4. Korrektion af fremsendte specielle måleværdier..... 111
  - 2.5. Dataindhold for fremsendelse af specielle måleværdier ..... 111
  - 2.6. Identifikation af proces og transaktioner..... 113

## Ændringslog

Ændringsloggen indeholder de ændringer der er foretaget i forhold til senest udgivet version/release. Som udgangspunkt vil en **versions**ændring indeholde signifikante ændringer til struktur eller syntaks, hvor en ny **release** vil indeholde mindre ændringer.

### 10. maj 2016

Version 3.5		
Afsnit	Proces	Ændring
Appendix 2.1	BS-401	BS-401 Udsendelse af specielle måleværdier fra Transmission til Distribution eller Distribution til Distribution på timeniveau.

### 6. februar 2015

Version 3.4		
Afsnit	Proces	Ændring
Alle afsnit		Sletning af gentagelse af versionsnummer og dato til gældende dokument i skemaer i slutningen af hvert afsnit. Dokumentversion fremgår af sidefod.
2.4		Sletning af Control reading i procesdiagrammet for proces BS-205
2.12.4 og 2.12.5		Specificering af tidsfrister og indhold af data i løbet af døgnet i proces BS-215

### 1. december 2013

Version 3.3		
Afsnit	Proces	Ændring
2.13		Justering af overskrift og konsekvensrettelse i hele afsnittets underoverskrifter. Tilførsel er tilføjet for at indikere, at forretningsprocessen også omhandler BNG
2.13.3		Justering af punkt 4. som følge af inkonsistens mellem dataflow mellem ordlyden i Regler for BNG og dette dokument.

### 13. september 2013

Version 3.2		
Afsnit	Proces	Ændring
1.5		Tilføjelse af nye definitioner. Begrebsændring: BNG Målerpunkt er ændret til Bionaturgasportefølje. Derfor er BNG Målerpunkt fjernet fra definitionslisten.
1.8		Nyt afsnit tilføjet for at præcisere dage og timeværdier.
1.10		Ændringer/tilføjelser i produktkoder for målepunkter angående biogas og bionaturgas.
2.12	BS-215	Ny forretningsproces "BS-215: Data i løbet af døgnet" tilføjet.
2.13	BS-216	Processen er ændret jf. ændringerne til regler for Bionaturgas version 1.0.
Appendix 1.1	BS-301	Ny forretningsproces "BS-301: Mængder til opgørelse af Biogas (Mere end én Biogasproducent)" tilføjet.
Appendix 1.2	BS-302	Ny forretningsproces "Bionaturgasmængder til opgørelse af pristillæg og certifikater" tilføjet.

### 22. marts 2013

Version 3.1		
Afsnit	Proces	Ændring
- (tidligere 2.7)	BS-208	BS-208 (Tilflytning – meldt til Distributionsselskab) udgår, idet de nye principper for håndtering af forsyningspligt og flyttere foreskriver at det ikke længere er distributionsselskabet, der skal håndtere tilflytning.
1.1		Kravet om Forsyningspligtselskabets brug af EDI-kommunikation udgår, da det fremover forventes at EDI-kommunikation altid anvendes mellem kommercielle aktører i gasmarkedet. Desuden opdatering til RfGD version 3.
1.5		Tilføjelse af definition for Måler aflæsning. Definition for Skæringsdato justeret i forhold til RfGD version 3.
1.8		Ændring af anvendelsen for at modtage CONTRL.
1.9		Meddelelsesnavn 392 ændret til "Start af leverance". Ny transaktionsårsag Z08 (Skæringsdato ændret) tilføjet. Ny transaktionsårsag Z09 (Anmodning om lukning fra Forsyningspligtselskab) tilføjet. Ny transaktionsårsag Z10 (Nedlæggelse af Målersted) tilføjet.

<b>2.1</b>	BS-201	Processen er ændret til både at omfatte leverandørskift for eksisterende Målersteder og for idriftsættelse af nyt Målersted.
<b>2.1.1</b>	BS-201	Tekst tilføjet. To ekstra transaktioner tilføjet.
<b>2.1.3</b>	BS-201	Tekst tilpasset til også at omfatte idriftsættelse af nyt Målersted.
<b>2.1.4</b>	BS-201	Tidsfrist for start af leverance til Forsyningspligtselskabet tilføjet.
<b>2.1.5</b>	BS-201	Dataindhold for nye transaktioner tilføjet
<b>2.2</b>	BS-202	EDI-kommunikation mellem Distributionsselskab og Forsyningspligtselskab er blevet tydeliggjort og diagrammet opdateret.
<b>2.2.1</b>	BS-202	Tekst tilføjet. To ekstra transaktioner tilføjet.
<b>2.2.2</b>	BS-202	Tekst omkring Gasleverandør som Forsyningspligtselskab tilføjet.
<b>2.2.3</b>	BS-202	Beskrivelse af forløbet omkring Gasleverandør som Forsyningspligtselskab tilføjet. Nyt pkt. 3 tilføjet Tekst om kommunikation mellem Distributionsselskab og Forsyningspligtselskab er blevet tydeliggjort med EDI-transaktioner.
<b>2.2.4</b>	BS-202	Tidsfrister for Gasleverandør som Forsyningspligtselskab tilføjet.
<b>2.2.5</b>	BS-202	Tekst angående "Hvis der anvendes EDI-kommunikation ..." er fjernet. Kontaktadresse er flyttet fra "Anmeldelse af start af leverance" til "Fremsendelse af stamdata".
<b>2.2.6</b>	BS-202	DK-BT-004 tilføjet.
<b>2.6</b>	BS-207	BS-207 (Fraflytning – meldt til Distributionsselskab) ændret, idet de nye principper for håndtering af forsyningspligt og flyttere foreskriver at det ikke længere er distributionsselskabet, der skal håndtere fraflytning. BS-207 indeholder herefter proces for nedlæggelse af Målersted og erstattes delvist af en ny proces, BS-218 (Fraflytning – meldt til Gasleverandør). Sekvensdiagram og teksten i hele afnittet vedrørende processen er ændret til kun at dække nedlæggelse af Målersted.
<b>2.7</b>	BS-209	Overskrift ændret til "BS-209: Tilflytning". Hermed udgår bemærkning om "meldt til Gasleverandøren". Indsat justeret sekvensdiagram.
<b>2.7.1</b>	BS-209	Punkttopstilling justeret så det følger rækkefølgen i sekvensdiagrammet.
<b>2.7.2</b>	BS-209	Tekst ændret til ikke at skelne mellem Gasleverandør og Forsyningspligtsgtselskab. Tekst vedrørende vedrørende tidspunkt for Skæringsdato slettet.

<b>2.7.3</b>	BS-209	<p>Tilretning af nummerering, så det tilsvare sekvensdiagrammet. Nyt pkt. 3 tilføjet.</p> <p>Pkt. 1. Måleflæsning tilføjet til oplysninger, som tilflytter skal oplyse over for Gasleverandøren.</p> <p>Pkt. 2. Måleflæsning tilføjet til oplysninger, som Gasleverandøren skal oplyse over for Distributionsselskabet. Bemærkning vedrørende Ikke-timeaflyste Målesteder med konverteringsudstyr tilføjet.</p> <p>Nyt pkt. 3. Distributionsselskabet sender særskilt meddelelse med stamdata til Gasleverandøren.</p> <p>Nyt pkt. 4. Bemærkning om uoverensstemmelse mellem til- og fraflytningsdato tilføjet.</p> <p>Nyt pkt. 5. Bemærkning om uoverensstemmelse mellem til- og fraflytningsdato slettet.</p> <p>Gl. pkt. 4b. udgået.</p> <p>Nyt pkt. 6. Meddelelse sendes kun hvis der ikke er meldt fraflytning.</p> <p>Nyt pkt. 8. Oplysning om transportforbrug udgået, da det ikke menes relevant at nævne her.</p> <p>Nyt pkt. 10. Oplysning om transportforbrug udgået, da det ikke menes relevant at nævne her.</p>
<b>2.7.4</b>	BS-209	<p>Tilretning af tidsfrister.</p> <p>Anmodning om start af leverance ændret til 15. Arbejdsdag.</p> <p>Fremsendelse af stamdata ændret til 1 Arbejdsdag.</p> <p>Tekst om at det skal ske i forlængelse af bekræftelse af start af leverance er slettet.</p> <p>Meddelelse om stop af leverance ændret til senest 16. Arbejdsdag efter skæringsdagen for tilflytning.</p>
<b>2.7.5</b>	BS-209	<p>Anmeldelse af start af leverance tilføjet Tællerstand</p> <p>Information om stop af leverance tilføjet transaktionsårsag E01 (Flytning)</p> <p>Information om ikke-timeaflyst forbrug tilføjet årsagskode 2 (Leverandørskift)</p>
<b>2.8.1</b>	BS-210	<p>Tekst vedrørende fraflytning slettet.</p> <p>Tekst vedrørende anvendelse af EDI-kommunikation mellem Distributionsselskab og Forsyningspligtselskab slettet.</p>
<b>2.8.4</b>	BS-210	Tilføjet bemærkning til forklaring af proces.
<b>2.14</b>	BS-218	Ny forretningsproces "BS-218: Fraflytning" tilføjet. Erstatte "BS-207: Fraflytning - meldt til Distributionsselskabet".
<b>2.15</b>	BS-219	Ny forretningsproces "BS-219: Ændring af Skæringsdato" tilføjet. Håndterer uoverensstemmelse mellem til- og fraflytningsdato i hhv. process BS-209 og BS-218.
<b>4</b>		Navne for forretningsprocesserne ændret i skemaet. Desuden tilføjet og slettet jf. tidligere bemærkninger i

		ændringsloggen. Nødprocedurer for nye processer tilføjet.
--	--	---



# 1 Indledning

## 1.1 Introduktion

Denne specifikation beskriver den EDI-model, som skal anvendes på Det Danske Gasmarked til at håndtere bl.a. skift af Gasleverandør og skal anvendes af alle aktører, der i henhold til den til enhver tid gældende version af *Regler for Gasdistribution* version har en rolle i denne kommunikation. Det medfører, at anvendelse af EDI-kommunikation er obligatorisk for alle aktører ifølge *Regler for Gasdistribution*. Specifikationen bygger på den europæiske ebIX-standard og er tilpasset den danske markedsmodel og den eksisterende danske EDI-kommunikation på gasmarkedet.

Ifølge *Regler for Bionaturgas* kan Biogasproducenten, Opgraderingsejer eller Bionaturgassælgeren vælge ikke at benytte sig af EDI-kommunikation. I disse tilfælde kan de samme oplysninger fremsendes pr. e-mail i form af enten en CSV-fil eller en regnearksfil. Fremsendelsestidspunkter og frister er de samme, som gælder for EDI-kommunikation.

Biogasproducenten, Opgraderingsejer og Bionaturgassælgeren kan vælge at modtage de relevante oplysninger som EDI-kommunikation, forudsat den pågældende part er godkendt af Energinet.dk til EDI-kommunikation. Dog kan det aftales med Netejer, at det er muligt at modtage data uden godkendelse fra Energinet.dk af EDI-kommunikation.

Processer i forbindelse med tilførsel af Bionaturgas, relateret til markedsdata til gasmarkedet beskrives i BS-215 og BS-216.

Processer relateret til tilskud og certifikater for tilført Bionaturgas findes i appendix 1 - Forretningsprocesser for Biogas, BS-301 og BS-302.

## 1.2 Princip for dokumentation

Dokumentationen findes på henholdsvis dansk og engelsk og er grupperet i fire dele, som findes på [www.gasmarked.dk](http://www.gasmarked.dk):

1. *Forretningsprocesser for EDI-kommunikation på gasmarkedet*
2. *Danish Business Transactions for the Gas Market*
3. *Danish Message Implementation Guides*
4. *EDI-kommunikation (Forskrift F)*

Opstår der mod forventning uoverensstemmelse på tværs af den ovenstående dokumentation, er det til enhver tid *Forretningsprocesser for EDI-kommunikation*

på gasmarkedet, der er gældende for aktører i det danske gasmarked. Specielt skal man være opmærksom på uoverensstemmelser, der kan opstå mellem dette dokument og meddelelseksemplerne som er angivet i *Danish Business Transactions for the Gas Market*.

***Forretningsprocesser for EDI-kommunikation på gasmarkedet*** er en beskrivelse af forretningsmæssige regler og procedurer for den praktiske håndtering af Leverandørskift og andre forretningsprocesser. Målgruppen er medarbejdere med forretningsansvar for at håndtere processerne i den danske gassektor. Den er udarbejdet i form af såkaldte sekvensdiagrammer, der på overordnet vis illustrerer, hvornår og hvilke data, der udveksles mellem de enkelte aktører.

***Danish Business Transactions for the Gas Market*** indeholder specifikation af den danske anvendelse af den europæiske ebIX model. Denne del af dokumentationen specificerer, hvordan IT-systemerne skal fungere i forhold til dataudveksling i det fælles marked og målgruppen er IT-leverandører. Dokumentationen er udarbejdet i form af aktivitetsdiagrammer for IT-systemernes håndtering af de enkelte EDI-meddelelser med tilhørende datamodeller for de enkelte situationer. Forretningstransaktionerne benyttes som "byggeklodser" i forretningsprocesserne.

***Danish Message Implementation Guide*** beskriver den danske anvendelse af en given EDIFACT meddelelse, f.eks. UTILMD. Udgangspunktet er den europæiske ebIX Message Implementation Guide.

***EDI-kommunikation (Forskrift F)*** gælder fælles for el- og gasmarkedet og indeholder en specifikation af alt, som er fælles omkring udvekslingen af EDI-meddelelser. Det drejer sig fx om: adressering, åbningstider, kommunikationsprotokol og håndtering af fejl. Dokumentet gælder for alle dataudvekslinger med EDI.

Dokumentationen fungerer som et supplement til ebIX' *Common rules and recommendations*, der findes på [www.ebix.org](http://www.ebix.org) og indeholder således primært de danske regler, der ikke er med i ebIX anbefalingen.

### 1.3 Grundlag for specifikationen

Denne EDI-specifikation, som er udarbejdet af Energinet.dk og naturgasdistributionsselskaberne i Danmark, tager udgangspunkt i *Regler for Gasdistribution* og *Regler for Bionaturgas*, som kan findes på [www.gasmarked.dk](http://www.gasmarked.dk).

Med hensyn til dataudveksling er udgangspunktet følgende dokumenter, som kan ses og downloades fra [www.ebix.org](http://www.ebix.org):

- *ebIX model for customer switching*, version 0.8 A af 25. september 2003.
- *Implementation guide for Utility Master Data Message (UTILMD)*, version 5.0 B.
- *Implementation guide for metered services consumption report (MSCONS)*, version 2.4D.
- *Implementation guide for Application error and acknowledgement message (APERAK)*, version 2.4B.
- *ebIX code list: www.ebix.org*

### 1.4 Anden kommunikation

Anden kommunikation omfatter skriftlig kommunikation i form af brev, telefax eller e-mail. Distributionsselskabet, Gasleverandøren og Transmissionselskabet skal anvende anden kommunikation i følgende tilfælde:

- I situationer, hvor EDI kommunikation ikke anvendes. Det er angivet i de enkelte forretningsprocesser, hvornår anden kommunikation anvendes eller kan anvendes – herunder hvilke tidsfrister der gælder.
- I nødsituationer, hvor det ikke er teknisk muligt at anvende EDI kommunikation. I dette tilfælde er der udarbejdet nødprocedurer for de fleste forretningsprocesser, som skal følges af Distributionsselskabet, Gasleverandøren og Transmissionselskabet. Disse nødprocedurer er beskrevet i afsnit 4, som også indeholder en formular til skifte af Gasleverandør.

### 1.5 Definitioner

Nedenfor defineres de fælles forretningsmæssige begreber i gassektoren, som anvendes i denne guide. Yderligere definitioner af forretningsmæssige begreber fremgår af den aktuelle version af ”Regler for Gasdistribution”.

### **Aktørregister**

**Aktørregister** er et register, i hvilket alle gasleverandører, lagerkunder, Transportkunder, Bionaturgassælgere, distributionsselskaber, lagerselskaber og transmissionsselskaber, i Det Danske Gassystem skal være opført.

Energinet.dk er ansvarlig for drift og udvikling af Aktørregistret i overensstemmelse med Regler for Gastransport.

### **Arbejdsdag**

**Arbejdsdag** betyder enhver dag fra mandag til fredag med undtagelse af helligdage osv., der er anført i listen over helligdage, der kan findes på Distributionselskabets hjemmeside.

### **Biogasanlæg**

**Biogasanlæg** er det anlæg, som producerer Biogas.

### **Biogasproducent**

**Biogasproducent** eller Producent af Biogas er den fysiske eller juridiske person, som ejer Biogasanlægget.

### **Bionaturgas (BNG)**

**Bionaturgas** er Biogas, der er opgraderet med henblik på at opfylde kvalitetskriterierne for naturgas i det Danske Naturgassystem. BNG kan fysisk transporteres i Det Danske Naturgassystem gennem Distributionsnettet.

### **Bionaturgasportefølje**

**Bionaturgasportefølje** er den samling af Målepunkter for Bionaturgas i et netområde, som en Bionaturgassælger på baggrund af sin aftale med Producenten af Biogas eller Opgraderingsejer har ansvaret for at indgå aftale om transport i transmissionssystemet med en Transportkunde om.

### **Bionaturgassælger**

**Bionaturgassælger** er enhver fysisk eller juridisk person, som er registreret i Aktørregisteret som Bionaturgassælger.

Opgraderingsejer, Producenten af Biogas, Transportkunden eller enhver anden tredjepart kan efter omstændighederne være Bionaturgassælger.

### **Det Danske Gassystem**

**Det Danske Gassystem** er gastransmissionssystemet, gasdistributionsnettene og gaslagrene i Danmark. Bionaturgas kan tilføres via transmissionssystemet og distributionsnettene.

### **Distributionselskab**

**Distributionselskab** er enhver fysisk eller juridisk person, der varetager distribution af naturgas.

### **Distributionsområdets Andelstal**

**Distributionsområdets Andelstal** er summen af Målerstedets Andelstal for samtlige Ikke-timeaf læste Målersteder i et Distributionsområde.

### **Flytning**

**Flytning** er den situation, hvor en forbruger flytter fra et Målersted, og/eller en ny forbruger flytter til det samme Målersted.

### **Forsyningspligtselskab**

**Forsyningspligtselskab** er en Gasleverandør, som i henhold til lov om naturgasforsyning har forsyningspligt over for forbrugere og potentielle forbrugere i områder udlagt til naturgasforsyning i henhold til lov om varmforsyning og over for andre forbrugere, som er eller bliver tilsluttet Distributionsnettet.

### **Gasdøgn**

**Gasdøgn** er en periode, som løber fra og med kl. 06.00 på en dag til kl. 06.00 den efterfølgende dag. I forbindelse med overgang til sommertid om foråret hhv. til vintertid om efteråret består Gasdøgnet af 23 timer hhv. 25 timer.

### **Gasleverandør**

**Gasleverandør** er enhver fysisk eller juridisk person, som forsyner forbrugere med naturgas.

### **Gasleverandørens Andelstal**

**Gasleverandørens Andelstal** er summen af Målerstedets Andelstal for de Ikke-timeaf læste Målersteder, som Gasleverandøren forsyner i et Distributionsområde.

### **GLN**

**GLN** (Global Location Number) (aktørnummer) er det nummer, som enhver aktør skal have med henblik på, at aktøren kan identificeres i forbindelse med kommunikation.

### **GSRN**

**GSRN** (Global Service Relation Number) er det nummer som ethvert Målersted (Målerstedsnummer) og hver forbrugerportefølje (forbrugerporteføljenummer) skal have med henblik på identifikation af Målerstedet eller forbrugerporteføljen.

### **Leverandørskift**

**Leverandørskift** er når en Gasleverandør påbegynder forsyningen af et Målersted og/eller en Gasleverandør ophører med at forsyne et Målersted.

### **Målepunkt for Biogas**

**Målepunkt for Biogas** er det punkt, hvor tilførslen af Biogas fra et Biogasanlæg til Opgraderingsanlægget måles.

### **Målepunkt for Bionaturgas**

**Målepunkt for Bionaturgas** er det punkt, hvor energien og kvaliteten af Bionaturgas, som tilføres Det Danske Gassystem måles. Målepunktet kan ligge ved indgangen til eller være integreret i Tilslutningsanlægget.

Målepunkt for Bionaturgas vil være sammenfaldende med Målepunkt for Pristillæg, hvis der slet ikke sker justering af Bionaturgassens brændværdi.

### **Målepunkt for Pristillæg**

**Målepunkt for Pristillæg** er det punkt, hvor energien og kvaliteten af Bionaturgas, som danner grundlag for udbetaling af pristillæg i henhold til naturgasforsyningslovens § 35 c og Energinet.dks forskrifter herfor, måles. Målepunkt for Pristillæg vil være sammenfaldende med Målepunkt for Bionaturgas, hvis der slet ikke sker justering af Bionaturgassens brændværdi.

### **Måleraflæsning**

**Måleraflæsning** er når gasmålerens tællerstand aflæses. Aflæsningen foretages i hele m<sup>3</sup>, dvs. uden decimaler. Ved målersteder med konverteringsudstyr aflæses gasmåleren og konverteringsudstyrets tællerstande.

### **Målersted**

**Målersted** er det punkt, hvor gasmåleren fysisk er placeret, og hvor naturgassen bliver leveret til forbrugeren fra Distributionsnettet (leveringssted).

### **Målerstedets Andelstal (Målerstedets forventede årsforbrug)**

**Målerstedets Andelstal** er det forventede årlige forbrug af naturgas for ét Ikke-timeaflæst Målersted som fastsat af Distributionsselskabet

### **Netejer**

**Netejer** er ejeren af det gasselskab, som foretager tilslutningen af Opgraderingsanlægget til Det Danske Gassystem. Net ejer kan være et distributionsselskab eller Energinet.dk (transmissionsselskabet).

### **Nm3**

**Nm3** (normalkubikmeter) er den mængde gas, biogas eller bionaturgas som ved 0 C og et absolut tryk på 1, 013 bar, og uden vanddamp, fylder én kubikmeter

### **Opgraderingsanlæg**

**Opgraderingsanlæg** er anlægget til opgradering af Biogas til Bionaturgas.

### **Opgraderingsejer**

**Opgraderingsejer** er den fysiske eller juridiske person, som ejer Opgraderingsanlægget.

### **Ikke-timeaflest Målersted**

**Ikke-timeaflest Målersted** er et Målersted, som mellem aktørerne afregnes i henhold til reglerne for ikke-timeaflest forbrug.

### **Residualforbrug**

**Residualforbruget** er det samlede naturgasforbrug for alle Ikke-timeafleste Målersteder i et distributionsområde beregnet af Distributionsselskabet som forskellen mellem

- a) den naturgasmængde, der netto er tilført distributionsområdet; og
- b) den totale mængde naturgas, som er forbrugt på de Timeafleste Målersteder i distributionsområdet

### **Skæringsdato**

**Skæringsdato** kan være både en Arbejdsdag og helligdage mv. og er ensbetydende med en af følgende datoer i forbindelse med Leverandørskift, leveranceophør eller Flytning:

- a. Kl. 06.00 på den dato, hvor en Gasleverandør skal påbegynde forsyningen af et Målersted;
- b. Kl. 06.00 på den dato, hvor en Gasleverandør skal ophøre med forsyningen af et Målersted; eller
- c. ved Flytning er Skæringsdato ensbetydende med en af følgende datoer:
  - ved den fraflyttende forbrugers Gasleverandørs meddelelse om fraflytning, den dato, hvor aftaleforholdet med Distributionsselskabet ophører som følge af forbrugerens opsigelse af aftaleforholdet; betingelserne for, hvornår aftaleforholdet ophører, er nærmere fastlagt i Distributionsbetingelserne; eller

- ved den tilflyttende forbrugers Gasleverandørs meddelelse om tilflytning, den dato, hvor Leverandørskiftet træder i kraft. Skæringsdatoen skal være den samme dato, som den tilflyttende forbruger overtager Målerstedet.

### **Timeaflæst Målersted**

**Timeaflæst Målersted** er et Målersted, som mellem Aktørerne afregnes i henhold til reglerne for timeaflæst forbrug (og hvor der foreligger forbrugsmålinger på timebasis).

### **Uvalideret**

**Uvalideret** er, når forbrugsdata er foreløbige og ikke endelig gennemgået af Distributionselskabet.

### **Valideret**

**Valideret** er, når forbrugsdata er endeligt gennemgået og eventuelt korrigeret af Distributionselskabet med henblik på afregning.

## **1.6 Anvendelse af fortegn og decimaler i meddelelserne**

Alle fremsendte værdier i meddelelserne er positive medmindre andet er angivet i de enkelte forretningsprocesser.

Ved fremsendelse af timeaflæste forbrugsværdier (MSCONS 7) skal forbruget angives med op til 3 decimaler. Alle andre værdier skal angives i hele tal (også forbrug ved fremsendelse af stamdata (UTILMD E07)).

## **1.7 Håndtering af forretningstransaktioner**

Alle aktører skal være i stand til at kunne håndtere den seneste version af en forretningstransaktion (Business Transaction), som anvendes i forretningsprocesserne i dette dokument.

## **1.8 Dage og timeværdier**

I dokumentet anvendes ofte 30 dage x 24 timeværdier, hvorved forstås: antal dage i en given kalendermåned x (gange) antal timer i døgnet under hensynstagen til vinter- og sommertid.



## 1.9 Tidsfrister for kvitteringer

Tidsfristen for afsendelse af en kvittering er senest 2 timer fra modtagelse af en meddelelse, med mindre andet er angivet i den enkelte forretningsproces. Efter 20 minutter kan afsender kontakte modtager for bekræftelse af modtagelse. En negativ CONTRL kvittering skal afsendes senest 5 minutter fra modtagelse af en meddelelse.

Hvis et Distributionsselskab ønsker at modtage CONTRL fra Transmissionselskab eller Gasleverandør, skal de anvende UNB-segment ref. 0031 "ACKNOWLEDGEMENT REQUEST" med værdien "1", hvilket medfører at modtageren sender CONTRL. Der henvises til *Bilagsrapport 3 i EDI-kommunikation (Forskrift F)* for yderligere information om anvendelsen af APERAK og CONTRL.

## 1.10 Anvendte koder i EDI-meddelelser

I forretningsprocessernes EDI-meddelelser er der anvendt forskellige koder. Det drejer sig om:

- EDIFACT koder, med op til 3 karakterer
- ebIX koder, der alle starter med "E"
- Danske funktionskoder, der alle starter med "Z"
- Danske produktkoder, der alle er 4-cifrede

Følgende anvendes i denne guide:

### Meddelelsesnavn (Alle)

- 7 Rapport med tidsserier (MSCONS)
- 392 Start af leverance (UTILMD)
- 406 Stop af levering (UTILMD)
- 414 Bekræftelse af leverancestart (UTILMD)
- 432 Ophør af leverance (UTILMD)
- E07 Stamdata (UTILMD)
- Z01 Rapport for Ikke-timeaflest Målersted (MSCONS)

### Meddelelsesfunktion (Alle)

- 5 Erstat (MSCONS)
- 9 Original (MSCONS)
- 34 Modtaget, accept gives på transaktionsniveau (APERAK)

### Transaktionsårsag (UTILMD)

- E01 Flytning
- E03 Leverandørskift
- E05 Annullering af tidligere transaktion

- E06 Overflytning til Forsyningspligtselskab
- E20 Ophør af leverance
- E32 Stamdata sendt efter aftale
- Z02 Målersted adresse ændret
- Z03 Aflæsningsdag(e) ændret
- Z04 Forventet årsforbrug ændret
- Z05 Disponentnavn(e) ændret
- Z06 Tilslutningsstatus ændret
- Z07 Målersted aflæsningsform ændret
- Z08 Skæringsdato ændret
- Z09 Anmodning om lukning fra Forsyningspligtselskab
- Z10 Nedlæggelse af Målersted

#### Status (UTILMD)

- 39 Transaktion godkendt
- 41 Transaktion afvist

#### Afvisningskoder (UTILMD)

- E10 Målersted ikke identificerbart
- E16 Ikke godkendt Gasleverandør
- E17 Anmodet Skæringsdato ikke inden for tidsfrist
- E22 Målersted blokeret for skift
- E59 Gasleverandør er allerede leverandør
- Z11 Disponentnavn mangler

#### Aflæsningsform (UTILMD)

- E01 Ikke-timeaflæst
- E02 Timeaflæst

#### Tilslutningsstatus (UTILMD)

- E22 Målersted tilsluttet
- E23 Målersted afbrudt

#### Produktkode (MSCONS)

- 3001: Forbrug i alt i kWh<sub>ø</sub>, Uvalideret
- 3002: Forbrug i alt i kWh<sub>ø</sub>, Valideret
- 3003: Forbrug i alt i Nm<sup>3</sup>, Uvalideret
- 3004: Forbrug i alt i Nm<sup>3</sup>, Valideret
- 3005: Forbrug i alt i m<sup>3</sup>, Uvalideret
- 3006: Forbrug i alt i m<sup>3</sup>, Valideret
- 3007: Brændværdier, daglige valideret i kWh<sub>ø</sub>/ Nm<sup>3</sup>
- 3008: Brændværdi, månedligt valideret gennemsnit i kWh<sub>ø</sub>/ Nm<sup>3</sup>

- 3009: Brændværdi, daglig uvalideret i kWh<sub>ø</sub>/Nm<sup>3</sup>
- 3011: Saldoopgørelse i kWh<sub>ø</sub>
- 3012: Periodiseret forbrug i kWh<sub>ø</sub>
- 3013: Distributionsområdets Andelstal i kWh<sub>ø</sub>
- 3014: Gasleverandørens Andelstal i kWh<sub>ø</sub>
  
- 3030: Forbrug pr. M/R station i kWh<sub>ø</sub>, Uvalideret forbrug
- 3031: Forbrug pr. M/R station i kWh<sub>ø</sub>, Valideret forbrug
- 3032: Forbrug pr. M/R station i kWh<sub>ø</sub>, 1. korrektion
- 3033: Forbrug pr. M/R station i kWh<sub>ø</sub>, 2. korrektion
  
- 3040: Timeaflæst forbrug pr. Gasleverandør (aggregeret) i kWh<sub>ø</sub>, Uvalideret forbrug
- 3041: Timeaflæst forbrug pr. Gasleverandør (aggregeret) i kWh<sub>ø</sub>, Valideret forbrug
- 3042: Timeaflæst forbrug pr. Gasleverandør (aggregeret) i kWh<sub>ø</sub>, 1. korrektion
- 3043: Timeaflæst forbrug pr. Gasleverandør (aggregeret) i kWh<sub>ø</sub>, 2. korrektion
  
- 3050: Fordelt Residualforbrug i kWh<sub>ø</sub>, Uvalideret forbrug
- 3051: Fordelt Residualforbrug i kWh<sub>ø</sub>, Valideret forbrug
- 3052: Fordelt Residualforbrug i kWh<sub>ø</sub>, 1. korrektion
- 3053: Fordelt Residualforbrug i kWh<sub>ø</sub>, 2. korrektion
  
- 3060: Forbrug per Målersted, tilførsel per M/R station ved udligning af gas-flow i kWh<sub>ø</sub>, Uvalideret forbrug
- 3061: Forbrug per Målersted, tilførsel per M/R station ved udligning af gas-flow i kWh<sub>ø</sub>, Valideret forbrug
- 3062: Forbrug per Målersted, tilførsel per M/R station ved udligning af gas-flow i kWh<sub>ø</sub>, 1. korrektion
- 3063: Forbrug per Målersted, tilførsel per M/R station ved udligning af gas-flow i kWh<sub>ø</sub>, 2. korrektion
  
- 3100: Målepunkter for Biogas, Uvalideret forbrug
- 3101: Målepunkter for Biogas, Valideret forbrug
  
- 3110: Målepunkt for Pristillæg, total, Uvalideret forbrug
- 3111: Målepunkt for Pristillæg, total, Valideret forbrug
  
- 3120: Målepunkt for Pristillæg, fordelt, Uvalideret forbrug
- 3121: Målepunkt for Pristillæg, fordelt, Valideret forbrug
  
- 3130: Målepunkt for Bionaturgas, Uvalideret forbrug

- 3131: Målepunkt for Bionaturgas, Valideret forbrug
- 3132: Målepunkt for Bionaturgas, 1. korrektion
- 3133: Målepunkt for Bionaturgas, 2. korrektion
  
- 3140: Bionaturgasportefølje, Uvalideret forbrug
- 3141: Bionaturgasportefølje, Valideret forbrug
- 3142: Bionaturgasportefølje, 1. korrektion
- 3143: Bionaturgasportefølje, 2. korrektion
  
- 7101 – 7125\* (alt efter antal indlæsningstimer): Bionaturgastilførsel (24 timer), Uvalideret forbrug
- 7401 – 7425\* (alt efter antal indlæsningstimer): Timeaflæst forbrug (24 timer), Uvalideret forbrug
- 30000 – 40016 Produktkoder til specielle måleværdier pr. time (se appendix 2)

*\*25 time-enheder, da den sidste time anvendes fra sommertid til vintertid.*

#### Årsagskode for aflæsning (MSCONS)

- 1 Normal aflæsning
- 2 Leverandørskift
- 3 Aflæsning uden for normalt aflæsningstidspunkt
- 9 Aflæsning ved skift af aflæsningsform

#### Kvantum status (MSCONS)

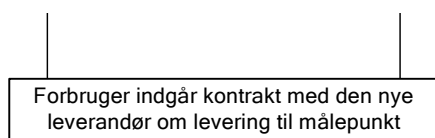
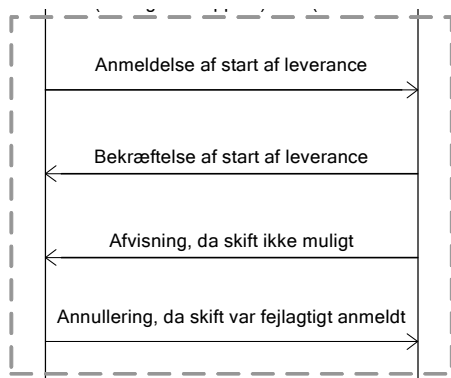
- 31 Forventet årsforbrug
- 99 Skønnet værdi
- 136 Målt værdi
- Z01 Manuelt korrigeret værdi

#### Fejlkode (APERAK)

- 42 Fejl i et data element
- 100 Transaktionen er godkendt

## 2 Forretningsprocesser

I dette afsnit beskrives forretningsprocesserne. Det sker i form af såkaldte sekvensdiagrammer med tilhørende beskrivelse af de forretningsmæssige procedurer og regler.

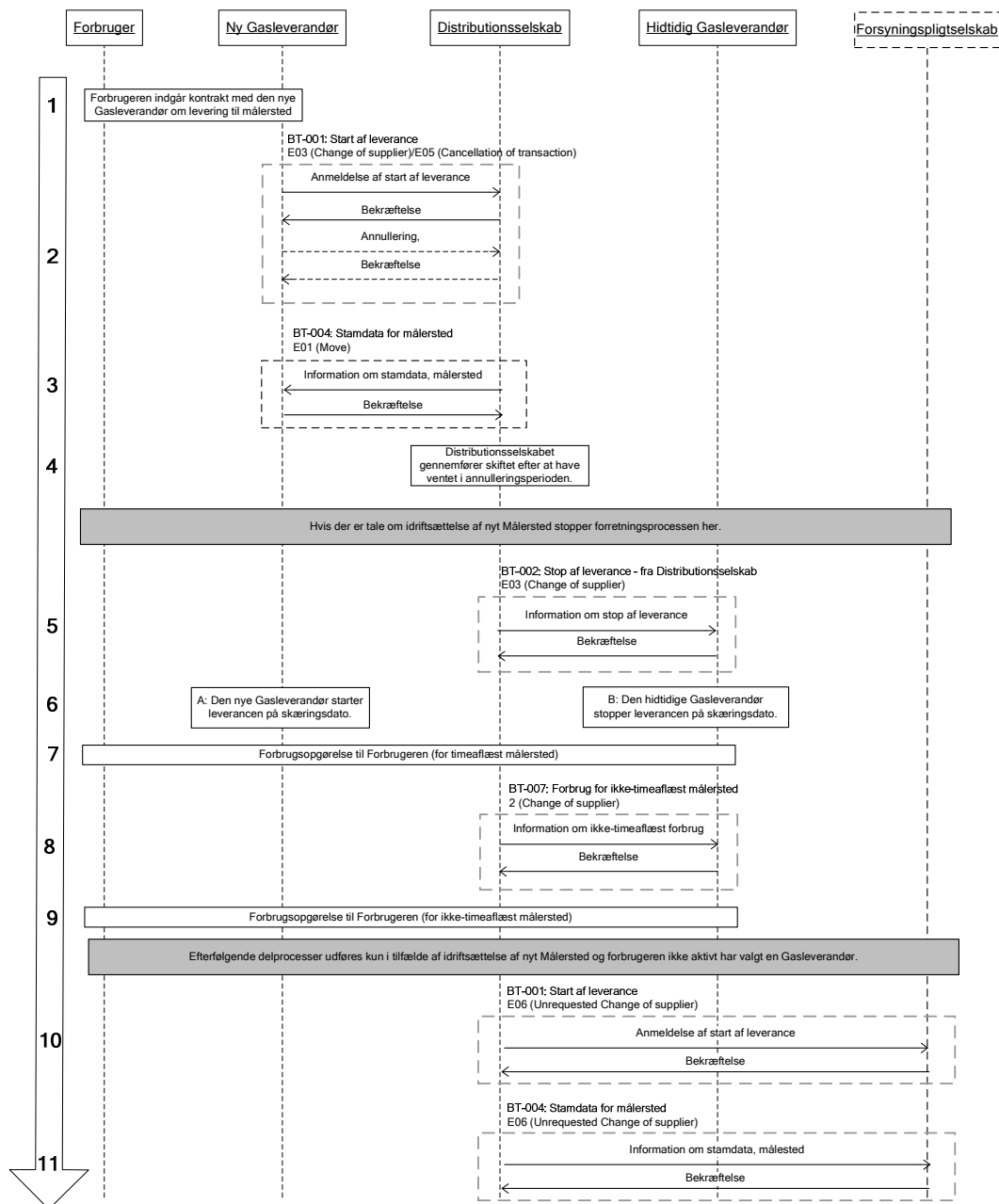


Et område i diagrammerne som vist til venstre repræsenterer en transaktion med tilhørende meddelelser i form af vandrette pile mellem aktørerne.

Området vil være identificeret med det unikke navn for transaktionen, fx BT-001: Start af leverance

En hvid bjælke angiver en manuel procedure/aktivitet. Denne kan enten foregå mellem aktører eller internt hos en given aktør. Ved manuel skal her forstås den kommunikation der sker på anden vis end via EDI, fx brev, e-mail eller telefon.

## 2.1 BS-201: Leverandørskift



Figur 1: BS-201: Leverandørskift.

### 2.1.1 Generelt om Leverandørskift

Det er altid Gasleverandøren, der skal melde Leverandørskift til Distributionselskabet, da det ikke er tilladt for forbrugeren selv at oplyse det til Distributionselskabet.

Leverandørskift meldes for eksisterende Målersteder eller ved idriftsættelse af nyt Målersted.

Denne forretningsproces består af fem transaktioner:

- Anmeldelse af start af leverance
- Stop af leverance til hidtidig Gasleverandør
- Forbrug for Ikke-timeaflest Målersted til hidtidig Gasleverandør.
- Anmeldelse af start af leverance til forsyningspligtselskab
- Stamdata for målersted

### 2.1.2 Starttilstand for Leverandørskift

En forudsætning for, at Gasleverandøren kan sende en elektronisk anmeldelse af Leverandørskift for et Målersted ("Start af leverance") er, at der skal være indgået en kontrakt med forbrugeren om levering af naturgas til det pågældende Målersted fra en given Skæringsdato.

### 2.1.3 Forløb for Leverandørskift

1. Forbrugeren indgår kontrakt med den nye Gasleverandør om levering til et Målersted.
2. Efter kontraktens indgåelse sender den nye Gasleverandør en EDI-meddelelse om start af leverance (BT-001) Leverandørskift til Distributionselskabet med angivelse af ønsket Skæringsdato.

Som svar på Gasleverandørens anmeldelse af start på leverance, sender Distributionselskabet en EDI-meddelelse (BT-001) med svarstatus (godkendt/afvist).

Hvis Distributionselskabet afviser meddelelsen, skal Distributionselskabet angive en af følgende begrundelser:

- Målersted ikke identificerbart
- Ikke godkendt Gasleverandør
- Anmodet Skæringsdato ikke inden for tidsfrist
- Målersted blokeret for skift, fx pga.
  - Skift allerede meldt til Skæringsdato
  - Hvis der er meldt Flytning på Målerstedet inden Skæringsdato for Leverandørskift
- Målersted registreret som nedlagt på Skæringsdato
- Gasleverandør er allerede leverandør

Bemærk at hvis Distributionsselskabet modtager en anmeldelse fra to Gasleverandører til samme Skæringsdato, er det den først modtagne, der får leverancen. Altså skal anmeldelser, der modtages efter den først accepterede, afvises.

Gasleverandøren kan også annullere et godkendt Leverandørskift, hvis forbrugeren gør brug af sin fortrydelsesret. Det er imidlertid Gasleverandørens ansvar at sikre, at der anmodes om start af leverance tidnok til, at forbrugers fortrydelsesret ved fjernsalg udløber inden udløbet af Gasleverandørens annulleringsfrist.

Endelig kan Gasleverandøren annullere et godkendt Leverandørskift af andre årsager, f.eks. hvis Gasleverandør og forbruger fortryder aftaleindgåelsen.

Hvis Gasleverandøren annullerer Leverandørskift sker det ved, at Gasleverandøren sender en EDI-meddelelse til Distributionsselskab (BT-001).

Som svar på Gasleverandørens annulleringsmeddelelse, sender Distributionsselskabet EDI-meddelelse med godkendelse eller afvisning af annullering (BT-001).

**Hvis Distributionsselskabet godkender annullering af Leverandørskift stopper forretningsprocessen. Bemærk at annulleringen kan komme efter BT-004 (se efterfølgende trin 3).**

Hvis Distributionsselskabet afviser annulleringen, skal der oplyses en af følgende begrundelser:

- Målepunkt ikke identificerbart
- Ikke godkendt Gasleverandør
- Annullering uden for tidsfrist

3. Hvis Distributionsselskabet godkender anmodningen om Leverandørskift, fremsender Distributionsselskabet efterfølgende stamdata BT-004 med årsagskode E03 (Leverandørskift).



I tilfælde hvor vejkode for installationsadressen ikke eksisterer og derfor ikke fremgår af stamdata meddelelsen, vil vejkode blive eftersendt i en ny meddelelse.

Det er den nye Gasleverandørs ansvar ud fra disponentnavnet og Målerstedets adresse manuelt at kontrollere, at Leverandørskift er foretaget for det rigtige Målersted og forbruger. Hvis det ikke er tilfældet, skal den nye Gasleverandør inden for annulleringsperioden annullere Leverandørskiftet.

Efter accept af Leverandørskift sender Distributionsselskabet information om Leverandørskiftet til forbrugeren – herunder som minimum oplysning om Skæringsdato, ny Gasleverandør og Målerstedets aftagenummer (GSRN), samt oplysning om hvad forbrugeren skal gøre, hvis Leverandørskiftet ønskes annulleret.

For ikke-timeaflyste Målersteder sender Distributionsselskabet - sammen med informationen om Leverandørskiftet - et aflæsningskort til forbrugeren med anmodning om aflæsning på Skæringsdatoen, hvis tidspunktet for godkendelse af start af leverance ligger tæt på Skæringsdato. Hvis tidspunktet for godkendelse ligger lang tid før Skæringsdato, fremsendes aflæsningskort særskilt, når Skæringsdato nærmer sig.

4. Når den nye Gasleverandørs frist for annullering er udløbet, gennemfører Distributionsselskabet Leverandørskiftet på Skæringsdato. Det er herefter kun muligt at annullere Leverandørskift, hvis der efterfølgende meldes Flytning på Målerstedet.

**Hvis der er tale om idriftsættelse af nyt målersted stopper forretningsprocessen her.**

5. Distributionsselskabet sender EDI-meddelelse om stop af leverance til den hidtidige Gasleverandør (BT-002).
6. A: Den nye Gasleverandør starter leverancen på Skæringsdato for det accepterede Målersted.  
  
B: Den hidtidige Gasleverandør stopper leverancen på Skæringsdato for Leverandørskiftet.
7. For et Timeaflyst Målersted har den hidtidige Gasleverandør det nødvendige grundlag for at afregne forbrug med forbrugeren og sender forbrugsopgørelsen

til forbrugeren efter de gældende regler, når de afregningsvalide måledata foreligger.

**Hvis den hidtidige Gasleverandør leverer til et Timeaflæst Målersted, stopper forretningsprocessen her.**

8. Når distributionsselskabet har modtaget aflæsningsdata for et Ikke-timeaflæst Målersted, sender Distributionsselskabet en EDI-meddelelse med opgørelse over forbruget frem til Skæringsdato til den hidtidige Gasleverandør (BT-007).
9. For et Ikke-timeaflæst Målersted foretager den hidtige Gasleverandør en slutafregning med forbruger på baggrund af forbrugsopgørelsen fra Distributionsselskabet.

For et Ikke-timeaflæst Målersted kan forbrugsopgørelsen resultere i en ny værdi for forventet årsforbrug. Hvis dette er tilfældet, fremsender Distributionsselskabet stamdata for Målerstedet til den nye Gasleverandør efter forretningsproces BS-203: Fremsendelse af stamdata.

**Efterfølgende delprocesser udføres kun i tilfælde af idriftsættelse af nyt Målersted og hvor forbrugeren ikke aktivt har valgt Gasleverandør.**

10. Hvis der ikke inden for tidsfristen forligger en godkendt start af leverance fra en anden Gasleverandør, overtager Forsyningspligtselskabet leverancen pr. opstartsdato. Distributionsselskabet orienterer om start af leverance med transaktionsårsag E06 (Overflytning til Forsyningspligtselskab) til Forsyningspligtselskabet.
11. Distributionsselskabet sender meddelelse med stamdata for Målersted til Forsyningspligtselskabet.

#### **2.1.4 Håndtering af fejlagtige Leverandørskift**

Der kan være begået fejl i forbindelse med en Gasleverandørs anmeldelse af et Leverandørskift.

Hvis fejlen opdages inden udløbet af Gasleverandørens annulleringsperiode kan fejlen udbedres ved, at Gasleverandøren sender en annulleringsmeddelelse (af den godkendte start af leverance).

Hvis fejlen opdages efter udløbet af annulleringsperioden håndteres spørgsmålet ved brug af Anden kommunikation. Som fejl betragtes en situation, som med almindelig rettidig omhu ikke kunne være undgået.

Distributionsselskabet medvirker kun til håndtering af fejl i forbindelse med nuværende leverandørforhold. Det vil sige det Leverandørskift, der har ført til, at den aktuelle leverandør har overtaget leverancen. Eventuelle fejl i forbindelse med den foregående eller endnu tidligere leverandørers overtagelse af leverancen er Distributionsselskabet uvedkommende og må håndteres af de involverede parter.

Distributionsselskabet medvirker ikke til håndtering af fejl, som med rimelighed burde være opdaget på et tidligere tidspunkt. Distributionsselskabet opfatter et Leverandørskift som fejlagtigt, hvis forbrugeren overfor Gasleverandøren har reageret på Distributionsselskabets information om et forestående Leverandørskift, og Gasleverandøren ikke har reageret tidsnok (dvs. inden for annulleringsfristen).

Distributionsselskabet betragter det ikke som et fejlagtigt Leverandørskift, hvis det er baseret på, at forbrugeren har indgået en leveringsaftale med en ny Gasleverandør, selvom forbrugeren aftalemæssigt var bundet til den hidtidige Gasleverandør.

Den Gasleverandør, som har initieret det fejlagtige Leverandørskift, skal også initiere håndtering/korrektion af fejlen. Distributionsselskabet håndterer/korrigerer kun fejl, hvis alle involverede har givet deres samtykke hertil og parternes samtykke dokumenteres.

Hvis Gasleverandøren henvender sig i perioden mellem annulleringsfristens udløb og leverancestart kan Distributionsselskabet slette Leverandørskiftet, således at hidtidig Gasleverandør fortsætter gasleverancen.

Hvis Gasleverandøren henvender sig efter leverancestart sker der ingen sletning af Leverandørskiftet med tilbagevirkende kraft. Distributionsselskabet kan medvirke med følgende:

- At hidtidig Gasleverandør overtager leverancen, eller, hvis hidtidig Gasleverandør modsætter sig dette, at Forsyningspligtselskabet overtager leverancen.
- Indhentning af måleraflæsning så de involverede kan holde de forurettede parter skadesløse.

### 2.1.5 Tidsfrister for Leverandørskift

Proces	Tidsfrist	Forklaring af proces
Start af leverance	Hurtigst muligt og senest kl. 18.00 på den 10. Arbejdsdag inden Skæringsdato.	Anmodningsvarsel om Leverandørskift før Skæringsdato.
Accept af Start af leverance	Senest 2 timer efter modtagelse af meddelelse om Start af leverance.	
Fremsendelse af stamdata	Sendes umiddelbart i forlængelse af men efter accept af start af leverance.	Fremsendelse af stamdata til ny Gasleverandør i forlængelse af bekræftelse af start af leverance.
Information til forbruger	Senest den 1. Arbejdsdag efter modtagelse af meddelelse om start af leverance.	Distributionsselskab sender information om ny Gasleverandør til forbruger
Annullering af anmodning	Senest kl. 18.00 på den 4. Arbejdsdag før Skæringsdato	Den nye Gasleverandørs annullering efter Distributionsselskabets modtagelse af anmodning om Leverandørskift.
Meddelelse om stop af leverance	Senest 2 timer efter annulleringsfrist er udløbet.	Distributionsselskabet meddeler stop af leverance til den hidtidige Gasleverandør.
Fremsendelse af forbrug for Ikke-timeaflest Målersted	Senest den 20. Arbejdsdag efter Skæringsdato for Leverandørskiftet.	Distributionsselskabet fremsender forbrug for Ikke-timeaflest Målersted til den hidtidige Gasleverandør.
Start af leverance til Forsyningspligtselskabet	Samtidig med målersted bliver aktiv.	Forsyningspligtselskabet overtager leverancen.

Tabel 1. Tidsfrister ved Leverandørskift

### 2.1.6 Dataindhold for Leverandørskift

Nedenfor nævnes de betydende datafelter, som indgår i de enkelte datastrømme. Ved betydende skal forstås data, som har betydning for den forretningsmæssige håndtering.

#### Anmeldelse af start af leverance

- Målersted id
- Startdato for leverance
- Leverandør id

#### Bekræftelse af start af leverance - godkendelse

- Målersted id
- Startdato for leverance
- Leverandør id
- Disponentnavn og evt. andet disponentnavn
- Status:

- Godkendt

#### **Bekræftelse af start af leverance - afvisning**

- Målersted id
- Status:
  - Afvist
- Årsag for afvisning:
  - Målersted ikke identificerbart
  - Ikke godkendt Gasleverandør
  - Anmodet Skæringsdato ikke inden for tidsfrist
  - Målersted blokeret for Leverandørskift, f.eks. pga.:
    - Skift allerede meldt til Skæringsdato
    - Målerstedet registreret som nedlagt på Skæringsdato
    - Hvis der er meldt Flytning på Målerstedet inden Skæringsdato for Leverandørskift
  - Gasleverandør er allerede leverandør

#### **Fremsendelse af stamdata**

- Transaktionsårsag:
  - E03 Leverandørskift
- Målersted id
- Målersted adresse (kodet adresse)
- Målersted aflæsningsform
- Tilslutningsstatus
- Gyldighedsdato
- Startdato for leverance
- Leverandør id
- Aflæsningsdag
- Forventet årsforbrug
- Disponentnavn og evt. andet disponentnavn

#### **Andmeldelse af start af leverance - annullering**

- Målersted id
- Startdato for leverance
- Leverandør id

#### **Bekræftelse af annullering af godkendt start af leverance**

- Målersted id
- Leverandør id
- Status:
  - Godkendt

#### **Afvisning af annullering af godkendt start af leverance**

- Målersted id
- Status:
  - Afvist
- Årsag for afvisning:
  - Målersted ikke identificerbart
  - Ikke godkendt Gasleverandør
  - Anullering uden for tidsfrist

#### **Information om stop af leverance**

- Målersted id
- Slutdato for leverance
- Leverandør id

#### **Information om ikke-timeaflæst forbrug**

- Målersted id
- Tidsperiode for mængde
- Produktkode
  - 3002: Forbrug i alt i kWh<sub>ø</sub>
  - 3004: Forbrug i alt i Nm<sup>3</sup> (hvis der er konverteringsudstyr)
  - 3006: Forbrug i alt i m<sup>3</sup> (hvis der IKKE er konverteringsudstyr)
- Kvantum (med op til 3 decimaler)
- Årsagskode for aflæsning
  - 2 leverandørskifte
- Kvantum status
  - 99: Skønnet værdi
  - 136: Målt værdi
  - Z01: Manuelt korrigeret værdi

**Følgende dataindhold gælder for idriftsættelse af nyt Målersted hvor forbrugeren ikke aktivt har valgt Gasleverandør.**

#### **Anmeldelse af start af leverance**

- Transaktionsårsag:
  - E06 (Overflytning til Forsyningspligtselskab)
- Målersted id
- Startdato for leverance
- Leverandør id
- Disponentnavn

#### **Bekræftelse af start af leverance - godkendelse**

- Målersted id
- Startdato for leverance
- Leverandør id

#### **Fremsendelse af stamdata**

- Transaktionsårsag:
  - E06 (Overflytning til Forsyningspligtselskab)
- Målersted id
- Målersted adresse

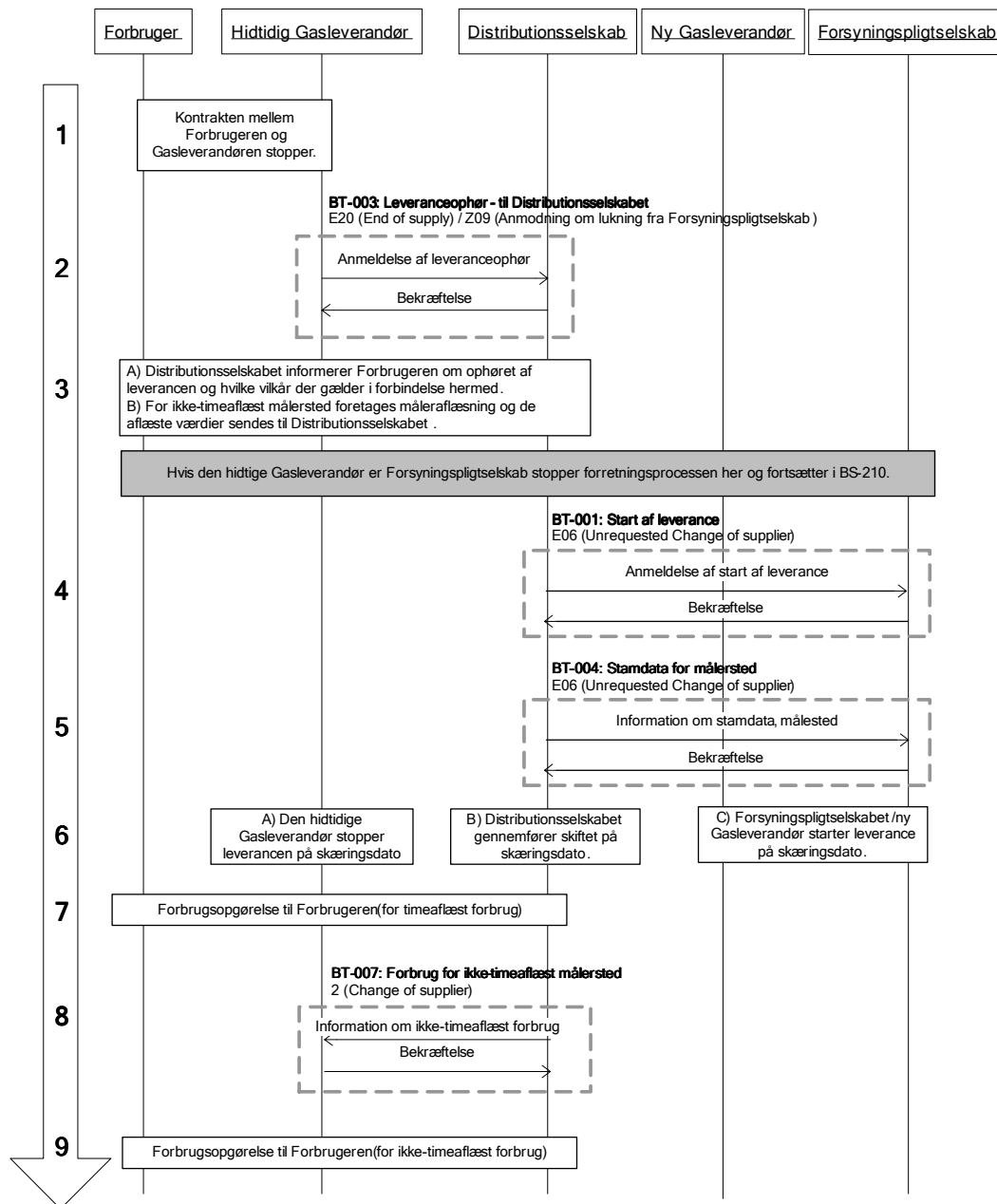
- Målersted aflæsningsform
- Tilslutningsstatus
- Gyldighedsdato
- Startdato for leverance
- Leverandør id
- Aflæsningsdag
- Forventet årsforbrug
- Kontaktadresse

### 2.1.7 Identifikation af proces og transaktioner

I dette skema er angivet de entydige navne for forretningsprocessen og de anvendte transaktioner.

<b>BS ID</b>	<b>BS-201</b>
BS navn	Leverandørskift
<b>EDI transaktioner:</b>	
BT ID	DK-BT-001
BT navn	Start of supply
BT version	4
BT ID	DK-BT-004
BT navn	Master Data for Metering Point
BT version	4
BT ID	DK-BT-002
BT navn	End of supply - from MPA
BT version	4
BT ID	DK-BT-007
BT navn	Consumption for Metering point, profiled
BT version	4

## 2.2 BS-202: Leveranceophør



Figur 2: BS-202: Leveranceophør

### 2.2.1 Generelt om leveranceophør

En Gasleverandør fortsætter med at være ansvarlig for et Målersted, indtil en ny Gasleverandør overtager ansvaret (forretningsproces BS-201), eller Gasleverandøren, med det til enhver tid gældende varsel, giver besked til Distributionsselskabet



om, at Målerstedet ikke længere ønskes forsynet. Hvis det sidste bliver aktuelt, sendes meddelelserne efter forretningsprocessen i dette afsnit.

Hvis den hidtidige Gasleverandør er Forsyningspligtselskab, anvendes denne proces også, dog gælder anden tidsfrist.

Denne forretningsproces består af fire transaktioner:

- Leveranceophør (til Distributionsselskabet)
- Start af leverance
- Stamdata for målersted
- Forbrug for Ikke-timeaflest Målersted

### 2.2.2 Starttilstand for leveranceophør

Gasleverandøren er klar over, at leverancen vil ophøre til et givet skæringstidspunkt. Det sker typisk, når forbrugeren eller Gasleverandør ikke ønsker at forlænge kontrakten, genforhandle den, eller ved misligholdelse inden kontraktens udløb.

Hvis Gasleverandøren er Forsyningspligtselskab, er selskabet underlagt Energitilsynets praksis om Forsyningspligtselskabets restanceprocedure og forsyningsophør, og kan anmode om leveranceophør når praksis er fulgt.

### 2.2.3 Forløb for leveranceophør

1. Gasleverandøren sender information til forbrugeren om, at forsyningen ophører på Skæringsdatoen. Gasleverandøren skal som minimum oplyse Skæringsdato, forbrugers frist for selv at finde en anden Gasleverandør, og at Forsyningspligtselskabet vil blive indsat som Gasleverandør, hvis fristen for selv at finde en anden Gasleverandør ikke overholdes.

Kontrakten mellem forbrugeren og Gasleverandøren stopper, og leverancen skal ophøre på Skæringsdato.

Forsyningspligtselskabet sender information til forbrugeren om, at forsyningen ophører på Skæringsdatoen, efter at have fuldt Energitilsynets praksis om Forsyningspligtselskabets restanceprocedure og forsyningsophør.

2. Gasleverandøren anmelder leveranceophør til Distributionsselskabet med Målersted og tilhørende Skæringsdato (BT-003 med årsagskode E20 (End of

supply)). Hvis Distributionsselskabet afviser meddelelsen, skal Distributions-selskabet angive en af følgende begrundelser:

- Målersted ikke identificerbart.
- Ikke godkendt Gasleverandør (i tilfælde af, at Gasleverandøren ikke er leverandør til Målerstedet).
- Anmodet Skæringsdato ikke inden for tidsfrist.

Hvis den hidtige Gasleverandør er Forsyningspligtselskab vil årsagskoden for BT-003 være Z09 (Anmodning om lukning fra Forsyningspligtselskab).

**Hvis den hidtige Gasleverandør er Forsyningspligtselskab stopper forretningsprocessen her og fortsætter i BS-210.**

3. A) Distributionsselskabet informerer Forbrugeren om ophøret af leverancen og hvilke vilkår der gælder i forbindelse hermed.  
B) For Ikke-timeaflyste Målersteder sender Distributionsselskabet aflæsningskort til forbruger og anmoder om aflæsning på Skæringsdato.
4. Hvis der den 9. Arbejdsdag inden Skæringsdato for forsyningsophør foreligger en godkendt start af leverance fra en anden Gasleverandør på Skæringsdato for forsyningsophøret eller tidligere, og annulleringsfristen for godkendt start af leverance er udløbet, stopper processen her og videreføres under BS-201.

Hvis der den 9. Arbejdsdag inden Skæringsdato foreligger en godkendt start af leverance fra en anden Gasleverandør på Skæringsdato for forsyningsophøret eller tidligere, og annulleringsfristen for godkendt start af leverance ikke er udløbet, afventes udløbet af annulleringsfristen. Hvis godkendt start af leverance annulleres, overtager Forsyningspligtselskabet leverancen pr. Skæringsdato for leveranceophør.

Hvis der den 9. Arbejdsdag inden Skæringsdato for leveranceophør ikke foreligger en godkendt start af leverance fra en anden Gasleverandør på Skæringsdato overtager Forsyningspligtselskabet leverancen pr. Skæringsdato.

Forsyningspligtigselskabet kan ikke afvise overtagelse af leverancen til Målerstedet, men kan efterfølgende lave aftale med relevante parter angående betaling, hvis det er nødvendigt.

Distributionsselskabet orienterer om start af leverance med transaktionsårsag E06 (Overflytning til Forsyningspligtselskab) til Forsyningspligtselskabet.

5. Distributionsselskabet sender meddelelse med stamdata for målersted til Forsyningspligtselskabet.
6. A) Den hidtidige Gasleverandør stopper leverancen på Skæringsdato (som eventuelt kan være tidligere end ophørsdatoen på grund af indmeldt Leverandørskift).  
  
B) Distributionsselskabet gennemfører skiftet på Skæringsdato.  
  
C) Forsyningspligtig Gasleverandør starter leverancen på Skæringsdato.
7. For et Timeaflæst Målersted har den hidtidige Gasleverandør det nødvendige grundlag for at afregne forbrug med forbrugeren og sender, når det nødvendige afregningsgrundlag foreligger, forbrugsopgørelsen til forbrugeren efter de gældende regler.

**Hvis den hidtidige Gasleverandør leverer til et Timeaflæst Målersted, stopper forretningsprocessen her.**

8. Når aflæsningskort for et Ikke-timeaflæst Målersted er modtaget, sender Distributionsselskabet en EDI meddelelse (BT-007) med opgørelse over forbrug frem til Skæringsdato til den hidtidige Gasleverandør.
9. For et Ikke-timeaflæst Målersted foretager den hidtidige Gasleverandør en slutafregning med forbrugeren på baggrund af forbrugsopgørelse fra Distributionsselskabet.

#### 2.2.4 Tidsfrister for leveranceophør

Proces	Tidsfrist	Forklaring af proces
Information om ophør af leverance	Senest den 20. Arbejdsdag før leveranceophør.	Gasleverandør sender information om ophør af leverance til forbruger. Hvis den hidtige Gasleverandør er Forsyningspligtselskab er selskabet underlagt Energitilsynets praksis om restanceprocedure og forsyningsophør.

Anmodning om leveranceophør	Senest kl. 18.00 på den 9. Arbejdsdag inden Skæringsdato. Er den hidtige Gasleverandør Forsyningspligtselskab er fristen kl. 18:00 på den 3. Arbejdsdag inden Skæringsdato.	Gasleverandør sender anmodning om ophør af leverance til Distributionsselskabet.
Accept af leveranceophør	Senest 2 timer efter modtagelse af anmodning.	
Information om leverancestart	Snarest efter der er vished om at Forsyningspligtselskabet skal overtage leverancen. Efter omstændighederne efter den 9. eller 4. Arbejdsdag før Skæringsdato	Distributionsselskabet sender information til Forsyningspligtselskab.
Fremsendelse af forbrug for Ikke-timeaflest Målersted	Senest den 20. Arbejdsdag efter Skæringsdato for Leverandørskift.	Distributionsselskabet fremsender forbrug for Ikke-timeaflest Målersted til den hidtidige Gasleverandør.

Tabel 2. Tidsfrister ved leveranceophør

### 2.2.5 Dataindhold for leveranceophør

Nedenfor nævnes de betydende datafelter, som indgår i de enkelte datastrømme. Ved betydende skal forstås data, som har betydning for den forretningsmæssige håndtering.

#### Information om leveranceophør

- Målersted id
- Slutdato for leverance
- Leverandør id

#### Bekræftelse af leveranceophør – godkendelse

- Målersted id
- Slutdato for leverance

#### Bekræftelse af leveranceophør – afvisning

- Målersted id
- Begrundelse for svar

#### Information om ikke-timeaflest forbrug

- Målersted id
- Tidsperiode for mængde
- Produktkode
  - 3002: Forbrug i alt i kWh<sub>0</sub>
  - 3004: Forbrug i alt i Nm<sup>3</sup> (hvis der er konverteringsudstyr)

- 3006: Forbrug i alt i m<sup>3</sup> (hvis der IKKE er konverteringsudstyr)
- Kvantum (med op til 3 decimaler)
- Årsagskode for aflæsning
  - 2 leverandørskifte
- Kvantum status
  - 99: Skønnet værdi
  - 136: Målt værdi
  - Z01: Manuelt korrigeret værdi

#### Anmeldelse af start af leverance

- Målersted id
- Startdato for leverance
- Leverandør id
- Disponentnavn

#### Bekræftelse af start af leverance - godkendelse

- Målersted id
- Startdato for leverance
- Leverandør id

#### Fremsendelse af stamdata

- Transaktionsårsdag – Overflytning af Forsyningspligtselskab (E06)
- Målersted id
- Målersted adresse
- Målersted aflæsningsform
- Tilslutningsstatus
- Gyldighedsdato
- Startdato for leverance
- Leverandør id
- Aflæsningsdag
- Forventet årsforbrug
- Kontaktadresse

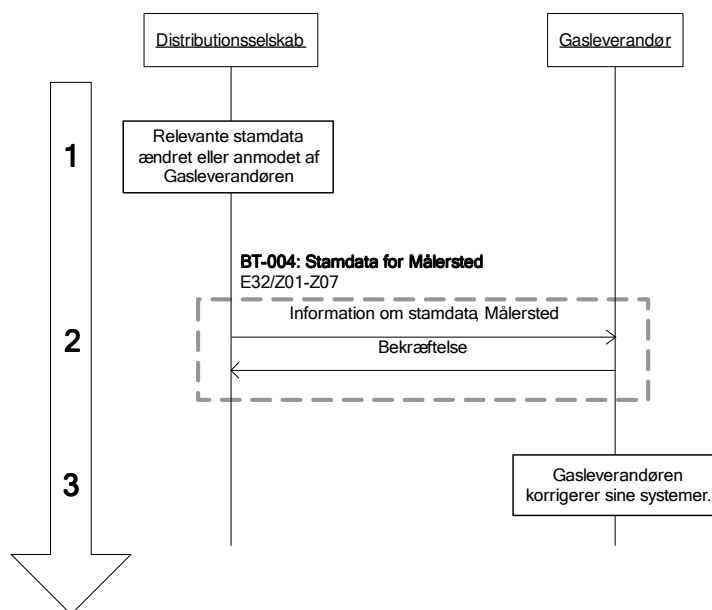
## 2.2.6 Identifikation af proces og transaktioner

I dette skema er angivet de entydige navne for forretningsprocessen og de anvendte transaktioner.

<b>BS ID</b>	<b>BS-202</b>
BS navn	Leveranceophør
EDI transaktioner:	
BT ID	DK-BT-001
BT navn	Start of supply
BT version	4
BT ID	DK-BT-003
BT navn	End of supply – to MPA

BT version	4
BT ID	DK-BT-004
BT navn	Master Data for Metering Point
BT version	4
BT ID	DK-BT-007
BT navn	Consumption for Metering point, profiled
BT version	4

## 2.3 BS-203: Fremsendelse af stamdata



Figur 3: BS-203: Fremsendelse af stamdata.

### 2.3.1 Generelt om fremsendelse af stamdata

Stamdata for et Målersted er Distributionsselskabets ansvar. Hvis der sker ændringer i de stamdata, som anvendes af Gasleverandøren, skal de så hurtigt som muligt oplyses til Gasleverandøren. Det sker efter denne forretningsproces. Når et Leverandørskift er accepteret for Målerstedet, skal de ændrede stamdata også fremsendes til den nye Gasleverandør med de værdier, der er gældende fra Skæringsdato. Hvis der skiftes fra ikke-timeaflest til timeaflest forbrug fremsendes tillige en slutopgørelse efter relevante forretningsprocesser.

Hvis flere data er ændret for et Målersted, og de gælder fra forskellige tidspunkter, skal der sendes en transaktion for hver dato.

Distributionsselskabets it-system skal kunne afsende alle stamdata for en given Gasleverandør. Gasleverandøren kan manuelt anmode om fremsendelse af stamdata for alle sine Målersteder. Dette kan højst rekvireres to gange årligt hos Distributionsselskabet, som fremsender data enten via EDI eller i et andet struktureret format, fx Excel.

Denne forretningsproces består af en transaktion:

- Stamdata for Målersted

### 2.3.2 Starttilstand for fremsendelse af stamdata

Distributionselskabet har konstateret, at stamdata, der er relevante for Gasleverandøren, er ændret. Det kan fx være, at en aflæsning har ført til et nyt forventet årsforbrug, eller hvis forbrugeren selv har bedt om at få ændret sin a conto afregning på grund af ændret forbrug på Målerstedet. Der kan samlet set være følgende årsager til, at Distributionselskabet fremsender en stamdata-meddelelse til Gasleverandøren:

- Stamdata sendt efter aftale
- Målersted adresse ændret
- Aflæsningsdag(e) ændret
- Forventet årsforbrug (Målerstedets Andelstal) ændret
- Disponentnavn(e) ændret
- Tilslutningsstatus ændret
- Målersted aflæsningsform ændret

### 2.3.3 Forløb for fremsendelse af stamdata

1. Distributionselskabet konstaterer, at relevante stamdata er ændret, eller Gasleverandøren har anmodet om fremsendelse af stamdata.
2. Distributionselskabet sender en meddelelse med stamdata til Gasleverandøren. Det skal i meddelelsen oplyses, fra hvornår data gælder.

Gasleverandøren kontrollerer at det er et Målersted, der leveres til. Afviser Gasleverandøren meddelelsen, kan Distributionselskabet enten sende en ny meddelelse eller kontakte Gasleverandøren på anden vis.

3. Efter modtagelsen af de nye stamdata, korrigerer Gasleverandøren sine systemer med de stamdata, der er ændret i henhold til den oplyste transaktionsårsag. De øvrige stamdata i meddelelsen kan ignoreres.

### 2.3.4 Tidsfrister for fremsendelse af stamdata

Proces	Tidsfrist	Forklaring af proces
Opdatering af stamdata	Senest 1 Arbejdsdag efter opdatering	Distributionselskabet fremsender de opdaterede stamdata til Gasleverandøren.

Tabel 3. Tidsfrister ved fremsendelse af stamdata



### 2.3.5 Dataindhold for fremsendelse af stamdata

Nedenfor nævnes de betydende datafelter, som indgår i de enkelte datastrømme. Ved betydende skal forstås data, som har betydning for den forretningsmæssige håndtering.

Information om stamdata, Målersted

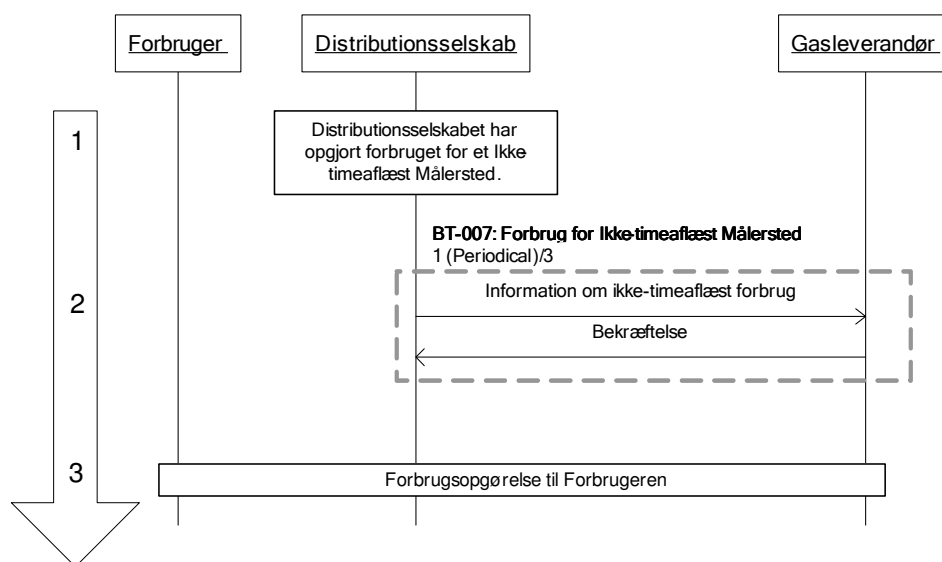
- Transaktionsårsag
  - E32: Stamdata sendt efter aftale
  - Z02: Målersteds adresse ændret
  - Z03: Aflæsningsdag(e) ændret
  - Z04: Forventet årsforbrug ændret
  - Z05: Disponentnavn(e) ændret
  - Z06: Tilslutningsstatus ændret
  - Z07: Målersted aflæsningsform ændret
- Målersted id
- Målersted adresse (kodet adresse)
- Målersted aflæsningsform
- Tilslutningsstatus
- Gyldighedsdato
- Startdato for leverance
- Leverandør id
- Aflæsningsdag
- Forventet årsforbrug
- Disponentnavn og evt. andet disponentnavn

### 2.3.6 Identifikation af proces og transaktioner

I dette skema er angivet de entydige navne for forretningsprocessen og de anvendte transaktioner.

<b>BS ID</b>	<b>BS-203</b>
BS navn	Fremsendelse af stamdata
EDI transaktioner:	
BT ID	DK-BT-004
BT navn	Master Data for Metering Point
BT version	4

## 2.4 BS-205: Forbrugsopgørelse for Ikke-timeaflest Målersted



Figur 4: BS-205: Forbrugsopgørelse for Ikke-timeaflest Målersted.

### 2.4.1 Generelt om forbrugsopgørelse for Ikke-timeaflest Målersted

Forbrugsopgørelse for Ikke-timeaflest Målersted anvendes eksempelvis i forbindelse med ordinære periodiske aflæsninger, som enten kan være månedsaflæsninger eller årsaflæsninger. Forretningsprocessen anvendes endvidere, når en allerede gennemført afregning skal ændres. Gasleverandøren får meddelelse herom ved at der fremsendes en ny forbrugsopgørelse for den pågældende periode.

Denne forretningsproces består af en transaktion:

- Forbrug for Ikke-timeaflest Målersted (til Gasleverandøren).

### 2.4.2 Starttilstand for forbrugsopgørelse for Ikke-timeaflest Målersted

Distributionsselskabet har opgjort forbruget på et Ikke-timeaflest Målersted, eksempelvis i forbindelse med en ordinær periodisk aflæsning, og foretaget kvalitetskontrol heraf i henhold til selskabets procedurer.

### 2.4.3 Forløb for forbrugsopgørelse for Ikke-timeaflest Målersted

1. Distributionsselskabet opgør forbruget på et Ikke-timeaflest Målersted.
2. For et Ikke-timeaflest Målersted meddeler Distributionsselskabet forbruget for den pågældende periode til Gasleverandøren.
3. For Ikke-timeaflest Målersted opgør Distributionsselskabet og Gasleverandøren gasforbrug og transportforbrug og sender en forbrugsopgørelse til forbrugeren efter de gældende regler, når det nødvendige afregningsgrundlag foreligger.

### 2.4.4 Korrektion af måleværdier

Hvis Distributionsselskabet opdager, at der er fejl i en tidligere fremsendt forbrugsopgørelse for et Målersted, skal der sendes en korrektionsmeddelelse. Denne meddelelse må kun indeholde Målersteder med korrigerede værdier for tidligere fremsendte forbrugsopgørelser.

### 2.4.5 Håndtering af fejl overfor Gasleverandøren

Distributionsselskabet er i tilfælde af målerfejl underlagt Energitilsynets praksis for, hvor langt tilbagevirkende forbrugeren skal refunderes i tilfælde af målerfejl, og hvor lang tid tilbage forbrugeren skal efterbetale Distributionsselskabet i tilfælde af målerfejl. Efterbetaling i forbindelse med målerfejl sker på grundlag af en korrigeret forbrugsopgørelse.

Gasleverandøren er underlagt de samme bestemmelser om efterregulering som Distributionsselskabet og det er Distributionsselskabets opgave at forsyne Gasleverandøren med et korrekt grundlag for Gasleverandørens afregning med forbrugeren. Derfor sendes den forbrugskorrektion, der ligger til grund for enhver efterregulering af forbrugers distributionsbetaling, til den eller de Gasleverandører, der har været aktive på det pågældende Målersted i den periode der sker efterregulering af distributionsbetalingen. Forbrugskorrektionen sendes via EDI som en korrektion af allerede fremsendte forbrugsopgørelser til Gasleverandøren.

### 2.4.6 Tidsfrister for forbrugsopgørelse for Ikke-timeaflest Målersted

Proces	Tidsfrist	Forklaring af proces
Kommunikation af forbrugsdata til Gasleverandøren.	Senest den 10. Arbejdsdag i måneden for månedlige aflæsninger. Eller Senest den 20. Arbejdsdag efter	Distributionsselskabet sender forbrugsdata til Gasleverandøren for måneds- eller årsafleste Målersteder.

	aflæsningsdagen for årlige aflæsninger.	
--	---	--

Tabel 4. Tidsfrister ved forbrugsopgørelse for Ikke-timeaflest Målersted

### 2.4.7 Dataindhold for oplysning om forbrugsopgørelse for Ikke-timeaflest Målersted

Nedenfor nævnes de betydende datafelter, som indgår i de enkelte datastrømme. Ved betydende skal forstås data, som har betydning for den forretningsmæssige håndtering.

Information om ikke-timeaflest forbrug

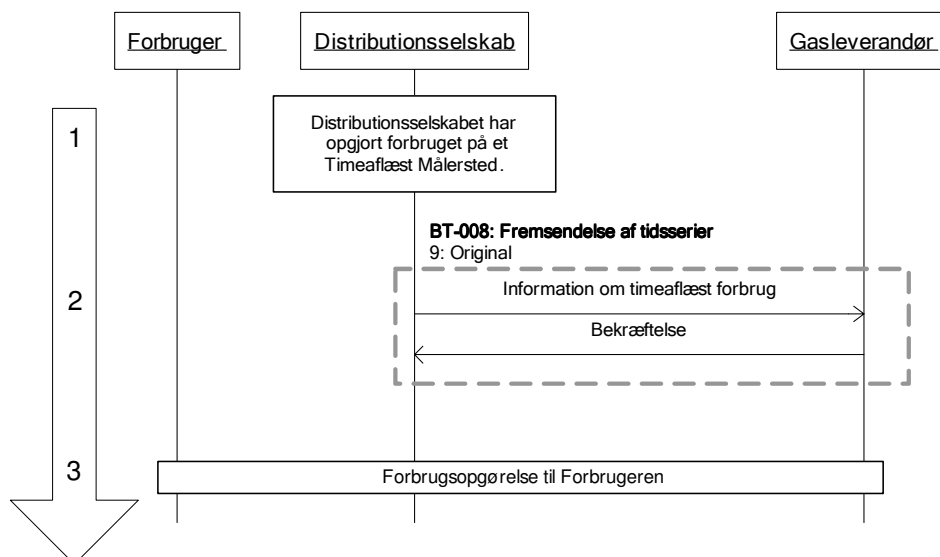
- Meddelelsesfunktion
  - 9 Original (for den/de første fremsendelse(r))
  - 5 Erstat (for korrektionsmeddelelse)
- Periode for værdier
- Målersted id
- Tidsperiode for mængde
- Produktkode
  - 3002: Forbrug i alt i kWh<sub>0</sub>
  - 3004: Forbrug i alt i Nm<sup>3</sup> (hvis der er konverteringsudstyr)
  - 3006: Forbrug i alt i m<sup>3</sup> (hvis der IKKE er konverteringsudstyr)
- Kvantum
- Årsagskode for aflæsning
- Kvantum status
  - 99: Skønnet værdi
  - 136: Målt værdi
  - Z01: Manuelt korrigeret værdi

### 2.4.8 Identifikation af proces og transaktioner

I dette skema er angivet de entydige navne for forretningsprocessen og de anvendte transaktioner.

<b>BS ID</b>	<b>BS-205</b>
BS navn	Forbrugsopgørelse for Ikke-timeaflest Målersted
EDI transaktioner:	
BT ID	DK-BT-007
BT navn	Consumption for Metering point, profiled
BT version	4

## 2.5 BS-206: Forbrugsopgørelse for Timeaflest Målersted



Figur 5: BS-206: Forbrugsopgørelse for Timeaflest Målersted.

### 2.5.1 Generelt om forbrugsopgørelse for Timeaflest Målersted

For Timeaflest Målersted opgøres det uvaliderede forbrug på dagsbasis. Gasleverandøren skal have disse tal oplyst af hensyn til sin nominering. Meddelelsen sendes derfor dagligt i form af timeværdier for det foregående Gasdøgn, i henhold til de aftalte tidsfrister.

Ved månedens udløb, genfremsendes timeværdier for hele måneden. Genfremsendelse indeholder månedens validerede timeværdier til brug for fakturering af forbrugeren.

Udover daglig og månedlig (gen)fremsendelse af timeværdier anvendes denne forretningsproces også, når en allerede gennemført afregning ændres. Gasleverandøren får meddelelse herom ved at der fremsendes en ny forbrugsopgørelse for den pågældende periode.

For et Timeaflest Målersted kan en Gasleverandør rekvirere forbrugsprofil hos Distributionsselskabet. Af hensyn til beskyttelse af følsomme data skal Distributionsselskabet sikre sig, at forbrugeren har givet tilladelse til, at forbrugsprofilen udleveres. Rekvisitionen sker manuelt og forbrugsprofilen fremsendes i kommasepareret format.

Denne forretningsproces består af en transaktion:

- Fremsendelse af tidsserier

### 2.5.2 Starttilstand for forbrugsopgørelse for Timeaflæst Målersted

Distributionselskabet opgør det timeaflæste forbrug på dags- eller månedsbasis.

### 2.5.3 Forløb for forbrugsopgørelse for Timeaflæst Målersted

1. Distributionselskabet opgør forbruget for Timeaflæst Målersted.
2. For Timeaflæst Målersted meddeler Distributionselskabet forbruget til Gasleverandøren.
3. Når Gasleverandøren har modtaget de validerede forbrugsdata, kan forbrugeren i princippet faktureres.

### 2.5.4 Korrektion af måleværdier

Hvis måleoperatøren opdager, at der er fejl i tidligere fremsendt Uvaliderede data for et Målersted, fremsendes erstatningsværdier, hvis fejlen vurderes væsentlig. Hvis måleoperatøren opdager, at der er fejl i tidligere fremsendt valideret data for et Målersted, skal fejlen udbedres jf. de i afsnit 2.4.5 beskrevne regler herfor.

### 2.5.5 Tidsfrister for oplysning om forbrug for Timeaflæst Målersted

Proces	Tidsfrist	Forklaring af proces
Kommunikation af forbrugsdata (Uvalideret) til Gasleverandøren.	Senest kl. 11 hvert Gasdøgn (for det foregående Gasdøgn).	Distributionselskabet sender dagligt Uvalideret forbrugsdata til Gasleverandøren for timeaflæste Målersteder.
Kommunikation af forbrugsdata (Valideret) til Gasleverandøren.	Senest den 6. Arbejdsdag i måneden for forbruget for den foregående måned.	Distributionselskabet sender hver måned Valideret forbrugsdata til Gasleverandøren for timeaflæste Målersteder.

Tabel 5. Tidsfrister ved forbrugsopgørelse for Timeaflæst Målersted

### 2.5.6 Dataindhold for forbrugsopgørelse for Timeaflæst Målersted

Nedenfor nævnes de betydende datafelter, som indgår i de enkelte datastrømme. Ved betydende skal forstås data, som har betydning for den forretningsmæssige håndtering.

Information om timeaflæst forbrug

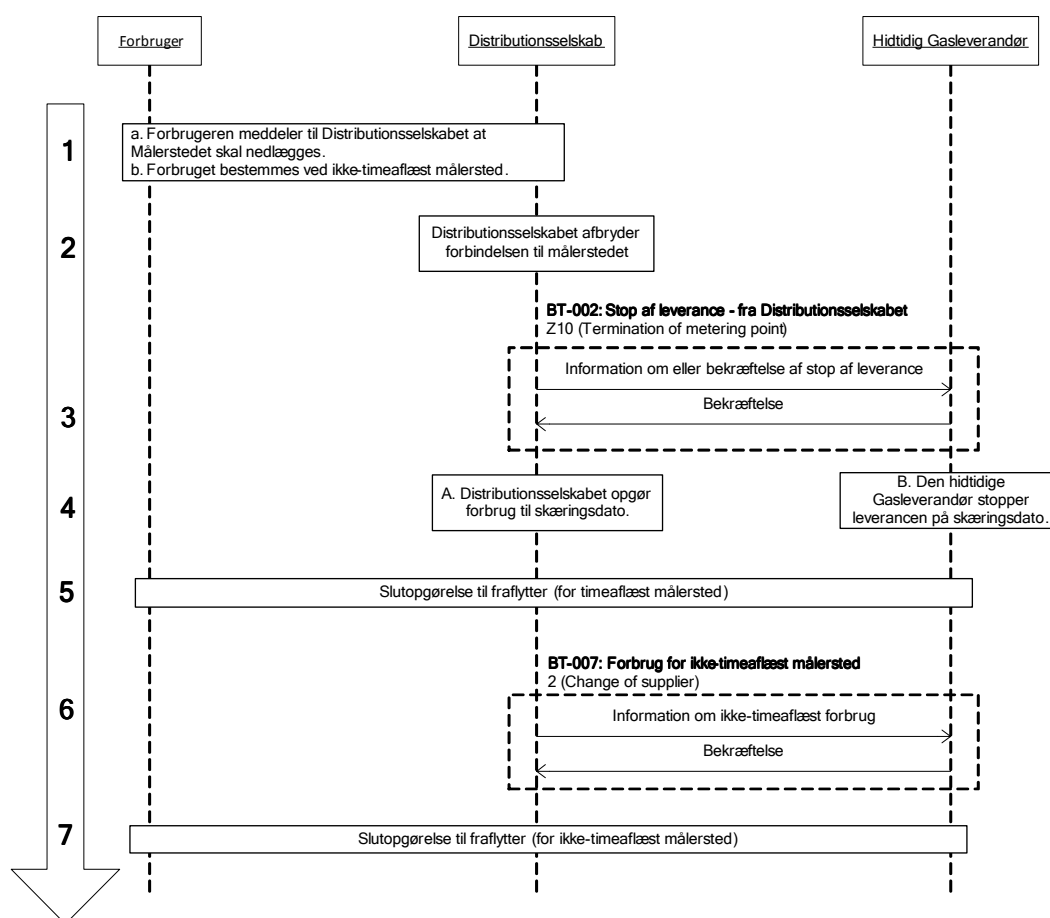
- Meddelelsesfunktion
  - 9 Original
- Tidsperiode for mængde (daglige meddelelser indeholder 1x24 værdier, månedlige meddelelser indeholder op til 30x24 værdier afhængig af de dage leverandøren har forsynet Målerstedet.)
- Målersted id
- Produktkode
  - 3001/3002: Forbrug i alt i kWh<sub>ø</sub> (Uvalideret/Valideret)
  - 3003/3004: Forbrug i alt i Nm<sup>3</sup> (Uvalideret/Valideret) (hvis der er konverteringsudstyr)
  - 3005/3006: Forbrug i alt i m<sup>3</sup> (Uvalideret/Valideret) (hvis der IKKE er konverteringsudstyr)
- Kvantum (med op til 3 decimaler)
- Kvantum status
  - 99: Skønnet værdi
  - 136: Målt værdi
  - Z01 Manuelt korrigeret værdi

### 2.5.7 Identifikation af proces og transaktioner

I dette skema er angivet de entydige navne for forretningsprocessen og de anvendte transaktioner.

<b>BS ID</b>	<b>BS-206</b>
BS navn	Forbrugsopgørelse for Timeaflæst Målersted
EDI transaktioner:	
BT ID	DK-BT-008
BT navn	Time series transmission
BT version	4

## 2.6 BS-207: Nedlæggelse af Målersted



Figur 6: BS-207: Nedlæggelse af Målersted

### 2.6.1 Generelt om nedlæggelse af Målersted

Denne proces skal benyttes, hvis Målerstedet nedlægges.

Denne forretningsproces består af to transaktioner:

- Stop af leverance – fra Distributionsselskabet
- Forbrug for Ikke-timeaflest Målersted

### 2.6.2 Starttilstand for nedlæggelse af Målersted

En forbruger henvender sig til Distributionsselskabet for at få nedlagt et Målersted.



### 2.6.3 Forløb for nedlæggelse af Målersted

- 1 Forbrugeren meddeler til Distributionsselskabet at Målerstedet skal nedlægges.

Forbrugers indledende kontakt til Distributionsselskabet omfatter, udover en given dato for nedlæggelsen, også information om forbrugers eventuelle nye adresse af hensyn til slutopgørelse.

Hvis der er tale om et Ikke-timeaflest Målersted, skal der ske aflæsning på Skæringsdato efter Distributionsselskabets regler (se afsnit 1.1 ), og forbrugeren orienteres herom.

2. Distributionsselskabet afbryder forbindelsen til Målerstedet.
3. Distributionsselskabet meddeler Gasleverandøren stop af leverance med transaktionsårsag Z10 (Nedlæggelse af Målersted). Hvis der er registreret Leverandørskift for Målerstedet, sendes der også en meddelelse til kommende Gasleverandør.
4. A. På basis af aflæsning på Skæringsdatoen for nedlæggelsen opgør Distributionsselskabet forbrug til Skæringsdato.  
B. Den hidtidige Gasleverandør stopper leverancen på Skæringsdato.
5. For Timeaflest Målersted opgør Distributionsselskabet og den hidtidige Gasleverandør gasforbrug og transportforbrug og sender en slutopgørelse til fraflytter efter de gældende regler, når det nødvendige afregningsgrundlag foreligger.

**Hvis den hidtidige Gasleverandør leverer til et Timeaflest Målersted, stopper forretningsprocessen her.**

6. For Ikke-timeaflest Målersted meddeler Distributionsselskabet forbruget til Skæringsdato til Gasleverandøren.
7. For Ikke-timeaflest Målersted opgør Distributionsselskabet og den hidtidige Gasleverandør gasforbrug og transportforbrug og sender en slutopgørelse til forbrugeren efter de gældende regler, når det nødvendige afregningsgrundlag foreligger.

## 2.6.4 Tidsfrister for nedlæggelse af Målersted

Proces	Tidsfrist	Forklaring af proces
Meddelelse fra forbrugeren		Efter aftale med Distributionsselskabet.
Meddelelse om stop af leverance	Hurtigst muligt efter nedlæggelse af Målersted – dog senest kl. 18.00 på den 5. Arbejdsdag efter nedlæggelse af Målersted.	Distributionsselskabet sender en anmodning om stop af leverance til Gasleverandøren.
Fremsendelse af forbrug for Ikke-timeaflest Målersted	Senest den 20. Arbejdsdag efter Skæringsdato for nedlæggelse af Målersted.	Distributionsselskabet fremsender forbrug for Ikke-timeaflest Målersted til den hidtidige Gasleverandør.

## 2.6.5 Dataindhold for nedlæggelse af Målersted

Nedenfor nævnes de betydende datafelter, som indgår i de enkelte datastrømme. Ved betydende skal forstås de data, som har betydning for den forretningsmæssige håndtering.

Information om eller bekræftelse af stop af leverance

- Målersted id
- Slutdato for leverance

Information om ikke-timeaflest forbrug

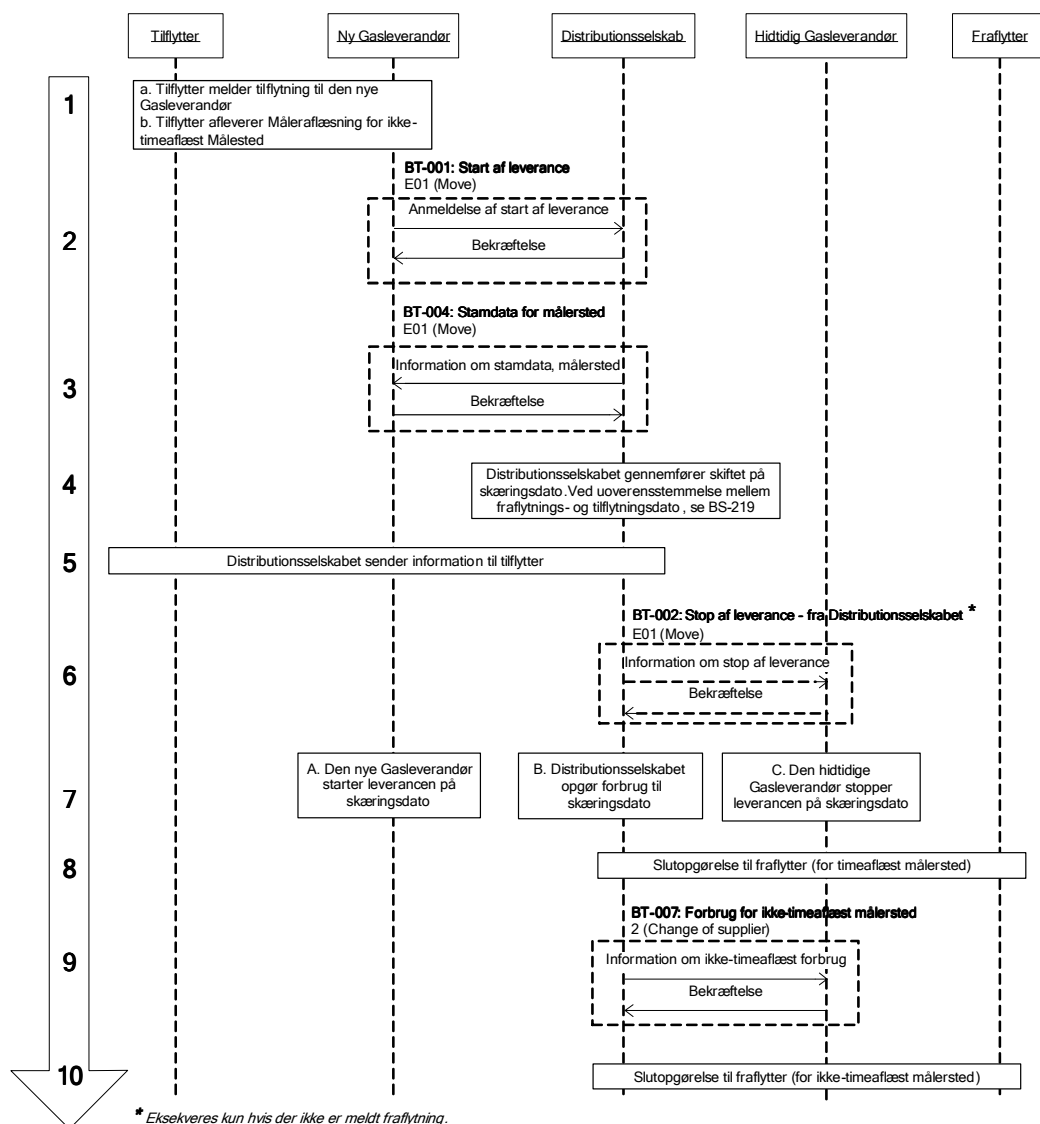
- Målersted id
- Tidsperiode for mængde
- Produktkode
  - 3002: Forbrug i alt i kWh<sub>ø</sub>
  - 3004: Forbrug i alt i Nm<sup>3</sup> (hvis der er konverteringsudstyr)
  - 3006: Forbrug i alt i m<sup>3</sup> (hvis der IKKE er konverteringsudstyr)
- Kvantum
- Årsagskode for aflæsning
  - 2 leverandørskifte
- Kvantum status
  - 99: Skønnet værdi
  - 136: Målt værdi
  - Z01: Manuelt korrigeret værdi

## 2.6.6 Identifikation af proces og transaktioner

I dette skema er angivet de entydige navne for forretningsprocessen og de anvendte EDI transaktioner.

<b>BS ID</b>	<b>BS-207</b>
BS navn	Nedlæggelse af Målersted
EDI transaktioner:	
BT ID	DK-BT-002
BT navn	End of supply – from MPA
BT version	4
BT ID	DK-BT-007
BT navn	Consumption for Metering point, profiled
BT version	4

## 2.7 BS-209: Tilflytning



Figur 7: BS-209: Tilflytning - meldt til Gasleverandøren

### 2.7.1 Generelt om tilflytning

Denne forretningsproces skal altid anvendes, når Gasleverandøren ønsker at levere til Målerstedet fra Skæringsdato for tilflytning. Den skal også benyttes, når Gasleverandøren i forvejen leverer til Målerstedet som Gasleverandør til fraflytter.

Denne forretningsproces består af fire transaktioner:

- Start af leverance
- Stamdata for Målersted
- Stop af leverance – fra Distributionsselskabet

- Forbrug for Ikke-timeaflest Målersted

### 2.7.2 Starttilstand for tilflytning

En tilflytter tilflytter et Målersted og ønsker aktivt at vælge Gasleverandør. Der skal være etableret en kontrakt med tilflytter om levering af naturgas til det pågældende Målersted fra en Skæringsdato.

### 2.7.3 Forløb for tilflytning

1. Tilflytter kontakter Gasleverandøren om en tilflytning og oplyser et GSRN-nummer (EAN-GSRN-nummer), en Skæringsdato og måleraflæsning. Hvis tilflytter ikke kender aftagenummeret, må Gasleverandøren forespørge Distributionsselskabet om aftagenummeret. Tilflytter oplyser også sit navn og kontaktadresse. Sidstnævnte er relevant, hvis tilflytter ikke bor på Målerstedadressen, fx sommerhus.
2. Gasleverandøren meddeler start af leverance med transaktionsårsag E01 (Flytning) til Distributionsselskabet. Anmeldelsen indeholder bl.a. tilflytters kontaktadresse og måleraflæsning. Aflæsninger for ikke-timeafleste Målersteder med konverteringsudstyr kommunikerer via anden kommunikation. På målere med konverteringsudstyr er der flere tællerværker og dermed flere tællerstande. Alle tællerstande skal bruges som grundlag for Distributionsselskabets og Gasleverandørens slutafregning med fraflytter.

Der skal ikke fremsendes måleraflæsninger for timeafleste målersteder, da Distributionsselskabet selv har oplysninger.

Hvis Distributionsselskabet afviser meddelelsen, skal Distributionsselskabet-angive en af følgende begrundelser:

- Målersted ikke identificerbart
  - Ikke godkendt Gasleverandør
  - Anmodet eller manglende Skæringsdato ikke inden for tidsfrist
  - Målersted blokeret for skift
  - Disponentnavn mangler
3. Hvis skiftet er godkendt, sender Distributionsselskabet stamdata for Målerstedet til Gasleverandøren.

Gasleverandøren kontrollerer, at Målerstedadressen svarer til den, som tilflytter har oplyst for at sikre, at skiftet er sket for det rigtige Målersted. Hvis

skiftet er forkert, kontakter Gasleverandøren Distributionsselskabet for annullering.

4. For Målersteder, hvor der er sendt accept på tilflytning, gennemfører Distributionsselskabet skiftet på Skæringsdato. Hvis Distributionsselskabet fastsætter en anden skæringsdato henvises til BS-219: Ændring af Skæringsdato.
5. Distributionsselskabet giver tilflytter besked om Gasleverandørforholdet for aftagenummeret og giver øvrig nødvendig information.
6. Distributionsselskabet meddeler stop af leverance med transaktionsårsag E01 (Flytning) til den hidtidige Gasleverandør. Hvis denne er den samme som den nye, skal IT-systemet selv kunne relatere stop melding til kontrakten for fraflytter. Meddelelse sendes kun hvis der ikke er meldt fraflytning. Hvis der er registreret Leverandørskift for Målerstedet efter skæringsdatoen, sendes der en meddelelse til den kommende Gasleverandør om stop.
7.
  - A. Den nye Gasleverandør starter leverancen på Skæringsdato.
  - B. På basis af aflæsning for tilflytter og eventuel aflæsning for fraflytter opgør Distributionsselskabet fraflytters forbrug.
  - C. Den hidtidige Gasleverandør stopper leverancen på Skæringsdato.
8. For Timeaflæst Målersted opgør Distributionsselskabet og den hidtidige Gasleverandør gasforbrug og sender en slutopgørelse til fraflytter efter de gældende regler, når det nødvendige afregningsgrundlag foreligger.  
  
**Hvis den hidtidige Gasleverandør leverer til et Timeaflæst Målersted, stopper forretningsprocessen her.**
9. For Ikke-timeaflæst Målersted meddeler Distributionsselskabet forbruget til Skæringsdato til Gasleverandøren.
10. For Ikke-timeaflæst Målersted opgør Distributionsselskabet og den hidtidige Gasleverandør gasforbrug og sender en slutopgørelse til fraflytter efter de gældende regler, når det nødvendige afregningsgrundlag foreligger.

## 2.7.4 Tidsfrister for tilflytning

Proces	Tidsfrist	Forklaring af proces
Anmodning om start af leverance	Senest kl. 18.00 på den 15. Arbejdsdag efter skæringsdagen for tilflytning.	Gasleverandøren meddeler tilflytning på tilflytters vegne.
Accept af anmodning	Senest 2 timer efter modtagelse af anmodning	
Fremsendelse af stamdata	Senest 1. Arbejdsdag efter accept af anmodning om start af leverance.	Fremsendelse af stamdata til ny Gasleverandør.
Meddelelse om stop af leverance	Senest 16. Arbejdsdag efter skæringsdagen for tilflytning.	Distributionsselskabet meddeler stop af leverance til den hidtidige Gasleverandør. Meddelelse sendes kun hvis der ikke er meldt fraflytning.
Fremsendelse af forbrug for Ikke-timeaflest Målersted	Senest 20 Arbejdsdage efter Skæringsdato for Flytning.	Distributionsselskabet fremsender forbrug for Ikke-timeaflest Målersted til den hidtidige Gasleverandør.

## 2.7.5 Dataindhold for tilflytning

Nedenfor nævnes de betydende datafelter, som indgår i de enkelte datastrømme. Ved betydende skal forstås de data, som har betydning for den forretningsmæssige håndtering.

### Anmeldelse af start af leverance

- Transaktionsårsag:
  - E01 Flytning
- Målersted id
- Startdato for leverance
- Leverandør id
- Disponentnavn
- Kontaktadresse
- Måleraflysning

### Bekræftelse af start af leverance - godkendelse

- Målersted id
- Startdato for leverance
- Leverandør id

### Bekræftelse af start af leverance - afvisning

- Målersted id
- Begrundelse for afvisning

### Fremsendelse af stamdata

- Transaktionsårsag:
  - E01 Flytning
- Målersted id
- Målersted adresse (kodet adresse)
- Målersted aflæsningsform
- Tilslutningsstatus
- Gyldighedsdato
- Startdato for leverance
- Leverandør id
- Aflæsningsdag
- Forventet årsforbrug

#### Information om stop af leverance

- Transaktionsårsag:
  - E01 Flytning
- Målersted id
- Slutdato for leverance

#### Information om ikke-timeaflæst forbrug

- Målersted id
- Tidsperiode for mængde
- Produktkode
  - 3002: Forbrug i alt i kWh<sub>ø</sub>
  - 3004: Forbrug i alt i Nm<sup>3</sup> (hvis der er konverteringsudstyr)
  - 3006: Forbrug i alt i m<sup>3</sup> (hvis der IKKE er konverteringsudstyr)
- Kvantum
- Årsagskode for aflæsning
  - 2 Leverandørskift
- Kvantum status
  - 99: Skønnet værdi
  - 136: Målt værdi
  - Z01: Manuelt korrigeret værdi

### 2.7.6 Identifikation af proces og transaktioner

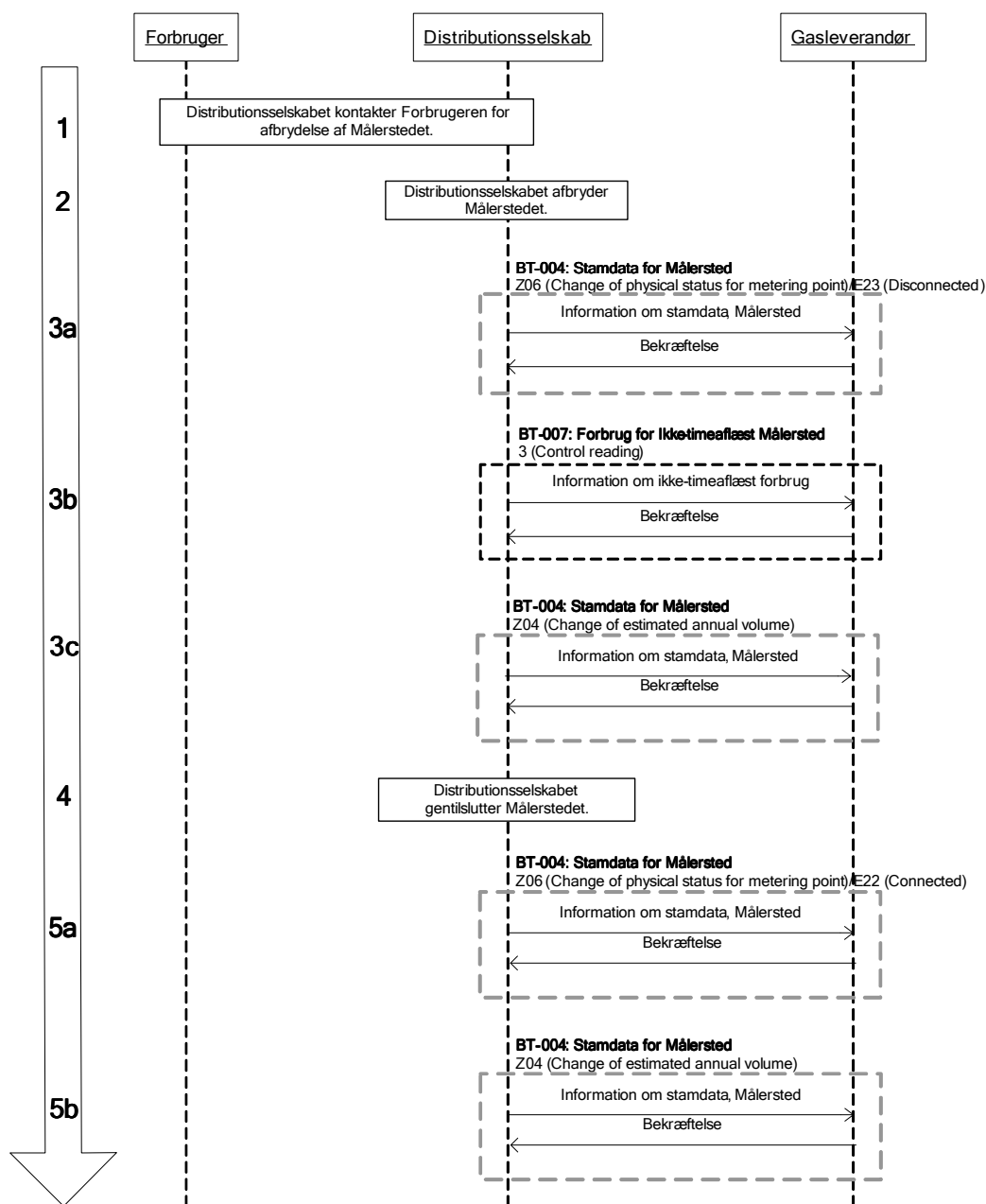
I dette skema er angivet de entydige navne for forretningsprocessen og de anvendte EDI transaktioner.

<b>BS ID</b>	<b>BS-209</b>
BS navn	Tilflytning
EDI transaktioner:	
BT ID	DK-BT-001
BT navn	Start of supply
BT version	4
BT ID	DK-BT-004
BT navn	Master Data for Metering Point
BT version	4



BT ID	DK-BT-002
BT navn	End of supply – from MPA
BT version	4
BT ID	DK-BT-007
BT navn	Consumption for Metering point, profiled
BT version	4

## 2.8 BS-210: Afbrydelse og genåbning af Målersted



Figur 8: BS-210: Afbrydelse/genåbning af et Målersted

### 2.8.1 Generelt om afbrydelse/genåbning af et Målersted

Denne proces anvendes, når Distributionsselskabet afbryder og genåbner for et Målersted.

Bemærk, at hvis der er registreret Leverandørskift for Målerstedet, skal Distributionsselskabet også gennemføre hele processen over for den kommende Gasleverandør.

Nedlæggelse af et Målersted sker ikke efter denne proces men behandles med BS-207: Nedlæggelse af Målersted.

Bemærk at denne proces også gælder, hvor Forsyningspligtselskab er leverandør, når Målersted bliver afbrudt og der ikke er tilmeldt ny Gasleverandør inden genåbning. I de tilfælde erstattes rollen Gasleverandør af rollen Forsyningspligtselskab i processen beskrevet nedenfor. Forsyningspligtselskab kan ikke afvise at påbegynde leverance til genåbnet Målersted.

Denne forretningsproces består af to transaktioner:

- Stamdata for Målersted
- Forbrug for Ikke-timeaflest Målersted

### 2.8.2 Starttilstand for afbrydelse/genåbning af et Målersted

Distributionsselskabet har konstateret, at et givet Målersted skal afbrydes, f.eks. på grund af manglende betaling.

### 2.8.3 Forløb for afbrydelse/genåbning af et Målersted

1. Distributionsselskabet kontakter forbrugeren for afbrydelse af Målerstedet.
2. Distributionsselskabet afbryder Målerstedet og kan foretage måleraflæsning.
- 3a. Distributionsselskabet sender en meddelelse med stamdata til Gasleverandøren med transaktionsårsag Z06 (Tilslutningsstatus ændret) og tilslutningsstatus som E23 (afbrudt).
- 3b. Hvis Distributionsselskabet har foretaget måleraflæsning og vælger at nyttiggøre måleraflæsningen for et Ikke-timeaflest Målersted meddeler Distributionsselskabet ved afbrydelse af leverance forbrug indtil afbrydelse til Gasleverandøren med årsagskode 3 (opgørelse uden for periodisk aflæsning) til brug for slutafregningen.
- 3c. Hvis Distributionsselskabet ændrer det afbrudte Målersteds forventede årsforbrug ved beregning af Gasleverandørens Andelstal, sender Distribu-

onsselskabet en meddelelse med stamdata til Gasleverandøren med transaktionsårsag Z04 og et nyt forventet årsforbrug.

4. Distributionsselskabet gentilslutter Målerstedet.
- 5a. Distributionsselskabet sender en meddelelse med stamdata til Gasleverandøren med transaktionsårsag Z06 (Tilslutningsstatus ændret) og tilslutningsstatus som E22 (tilsluttet).
- 5b. Hvis Distributionsselskabet under punkt 3c har ændret det forventede årsforbrug, sender Distributionsselskabet en meddelelse med stamdata til Gasleverandøren med transaktionsårsag Z04 og et forventet årsforbrug.

#### 2.8.4 Tidsfrister for afbrydelse/genåbning af et Målersted

Proces	Tidsfrist	Forklaring af proces
Fremsendelse af stamdata	Senest 1 Arbejdsdag efter ændring af tilslutningsstatus	Fremsendelse af stamdatameddelelse til Gasleverandøren, der oplyser, at tilslutningsstatus er ændret.
Fremsendelse af forbrug for Ikke-time aflæst Målersted	Senest 5 Arbejdsdage efter afbrydelsen	Distributionsselskabet fremsender forbrug for Ikke-time aflæst Målersted til Gasleverandøren. Såfremt der er vanskeligheder med at indhente en måler aflæsning hos forbrugeren ved afbrydelsen, fremsendes forbrug snarest muligt herefter.

#### 2.8.5 Dataindhold for afbrydelse/genåbning af et Målersted

Nedenfor nævnes de betydende datafelter, som indgår i de enkelte datastrømme. Ved betydende skal forstås de data, som har betydning for den forretningsmæssige håndtering.

##### Lukning:

Information om stamdata, Målersted - afbrydelse

- Transaktionsårsag
  - Z06 Tilslutningsstatus ændret
- Målersted id
- Målersted adresse
- Målersted aflæsningsform
- Aflæsningsdag
- Tilslutningsstatus (E23)
- Gyldighedsdato (dato for lukning)
- Startdato for leverance
- Leverandør id (speciel for eventuel kommende Gasleverandør)
- Forventet årsforbrug

- Disponentnavn og evt. andet disponentnavn

#### Information om ikke-timeaflest forbrug

- Målersted id
- Tidsperiode for mængde
- Produktkode
  - 3002: Forbrug i alt i kWh<sub>ø</sub>
  - 3004: Forbrug i alt i Nm<sup>3</sup> (hvis der er konverteringsudstyr)
  - 3006: Forbrug i alt i m<sup>3</sup> (hvis der IKKE er konverteringsudstyr)
- Kvantum
- Årsagskode for aflæsning (3)
- Kvantum status
  - 99: Skønnet værdi
  - 136: Målt værdi
  - Z01: Manuelt korrigeret værdi

#### Information om stamdata, Målersted (hvis årsforbrug nulstilles)

- Transaktionsårsag
  - Z04: Forventet årsforbrug ændret
- Målersted id
- Målersted adresse
- Målersted aflæsningsform
- Aflæsningsdag
- Tilslutningsstatus
- Gyldighedsdato
- Startdato for leverance
- Leverandør id (speciel for eventuel kommende Gasleverandør)
- Forventet årsforbrug (=0)
- Disponentnavn og evt. andet disponentnavn

#### **Genåbning:**

##### Information om stamdata, Målersted

- Transaktionsårsag
  - Z06: Tilslutningsstatus ændret
- Målersted id
- Målersted adresse
- Målersted aflæsningsform
- Aflæsningsdag
- Tilslutningsstatus (E22)
- Gyldighedsdato
- Startdato for leverance
- Leverandør id (speciel for eventuel kommende Gasleverandør)
- Forventet årsforbrug
- Disponentnavn og evt. andet disponentnavn

##### Information om stamdata, Målersted (hvis årsforbrug er blevet nulstillet)

- Transaktionsårsag
  - Z04: Forventet årsforbrug ændret

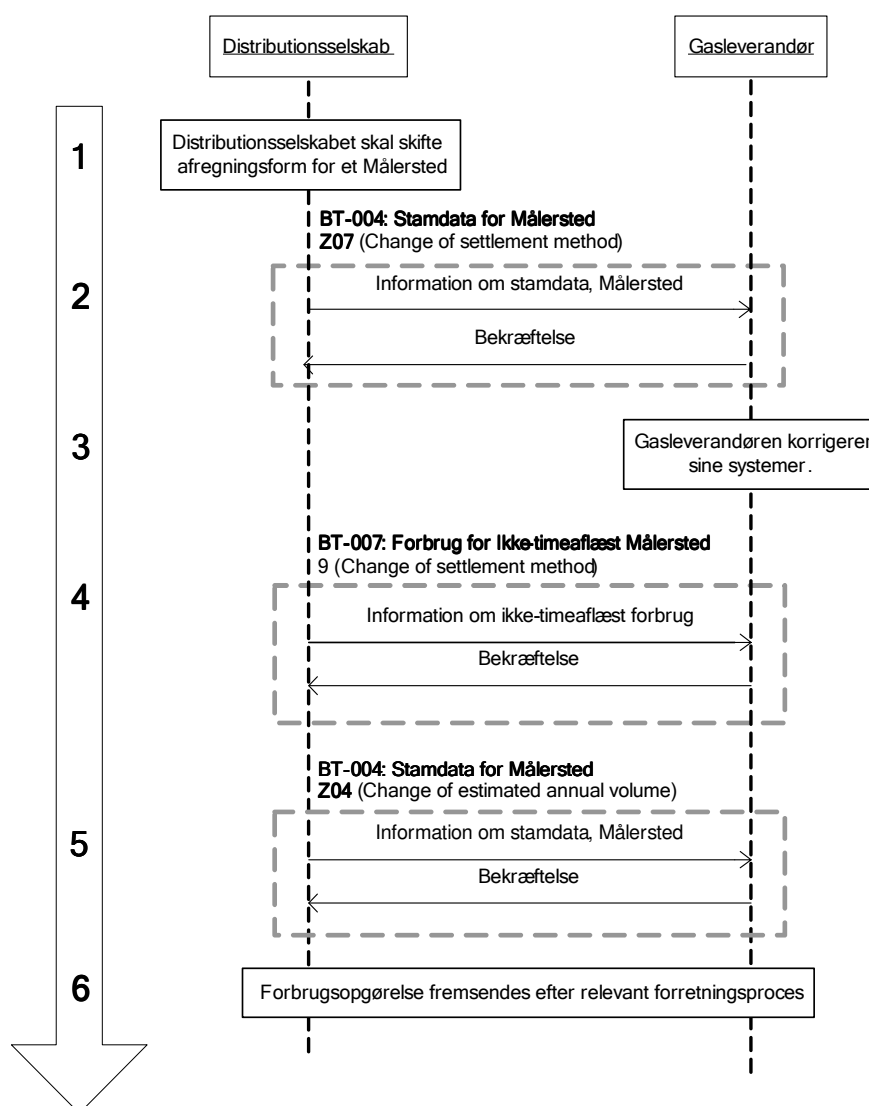
- Målersted id
- Målersted adresse
- Målersted aflæsningsform
- Aflæsningsdag
- Tilslutningsstatus
- Gyldighedsdato
- Startdato for leverance
- Leverandør id (speciel for eventuel kommende Gasleverandør)
- Forventet årsforbrug
- Disponentnavn og evt. andet disponentnavn

### 2.8.6 Identifikation af proces og transaktioner

I dette skema er angivet de entydige navne for forretningsprocessen og de anvendte EDI transaktioner.

<b>BS ID</b>	<b>BS-210</b>
BS navn	Afbrydelse/genåbning af et Målersted
EDI transaktioner:	
BT ID	DK-BT-004
BT navn	Master data Information for Metering point
BT version	4
BT ID	DK-BT-007
BT navn	Consumption for Metering point, profiled
BT version	4

## 2.9 BS-212: Skift af aflæsningsform



Figur 9: BS-212: Skift af aflæsningsform

### 2.9.1 Generelt om skift af aflæsningsform

Processen drejer sig om skift mellem ikke-timeaflest og Timeaflest Målersted. Hvis aflæsningsformen skifter, skal Gasleverandøren orienteres efter denne forretningsproces. Aflæsningsformen skifter af følgende årsager:

- Årsag 1. Efter krav fra Distributionsselskabet, som ændrer den obligatoriske grænse for timeaflesning.
- Årsag 2. Forbrugerens registrerede årsforbrug overstiger / falder under den obligatoriske grænse for timeaflesning (evt. på baggrund af en kontrolaflesning).
- Årsag 3. Efter ønske fra forbrugeren om at blive timeaflest/ikke-timeaflest.

Skift efter årsag 2 og 3, som skal ske til den 1. i en måned med en varslingsfrist på 2 måneder, skal meddeles Gasleverandøren pr. EDI efter denne forretningsproces.

Denne forretningsproces består af to transaktioner:

- Stamdata for Målersted
- Forbrug for Ikke-timeaflest Målersted

### 2.9.2 Starttilstand for skift af aflæsningsform

Distributionsselskabet skal skifte aflæsningsform for et Målersted, hvor Gasleverandøren skal orienteres pr. EDI.

### 2.9.3 Forløb for skift af aflæsningsform

1. Distributionsselskabet skal skifte aflæsningsform
2. Distributionsselskabet sender en meddelelse med stamdata, med transaktionsårsag Z07 (aflæsningsform ændret) og med data, der svarer til den nye aflæsningsform. Gyldighedsdato skal være tidspunkt for skift af aflæsningsform.

Meddelelsen skal sendes til den Gasleverandør, der leverer på gyldighedsdatoen og til en eventuelt senere kommende Gasleverandører for Målerstedet.

3. Gasleverandøren skal forberede et aflæsnings-skift.
4. Hvis der er tale om skift fra ikke-timeaflest til Timeaflest Målersted opgøres forbruget indtil skiftetidspunktet i henhold til Distributionsselskabets regler. Distributionsselskabet sender en slutopgørelse til Gasleverandøren med årsagskode '9' (Skift af aflæsningsform).
5. Såfremt Distributionsselskabet ændrer forventet årsforbrug i forbindelse med skift af aflæsningsform, skal Distributionsselskabet sende en meddelelse med stamdata, med transaktionsårsag Z04 (Forventet årsforbrug ændret) og kode for opdatering af forventet årsforbrug. Gyldighedsdato skal være tidspunkt for skift af aflæsningsform. Meddelelsen skal sendes til den aktuelle Gasleverandør på gyldighedsdato og en senere eventuelt kommende Gasleverandør.



6. Hvis der er skiftet til timeafmåling sendes forbrugsopgørelserne efter skiftet efter *BS-206 Oplysning om forbrug for Timeafmålt Målersted*. For skift til Ikke-timeafmålt Målersted skal de fremtidige opgørelser sendes som beskrevet i *BS-205 Oplysning om forbrug for Ikke-timeafmålt Målersted*.

#### 2.9.4 Tidsfrister for skift af aflæsningsform

Proces	Tidsfrist	Forklaring af proces
Fremsendelse af stamdata	Senest 1 Arbejdsdag efter beslutning om skift af aflæsningsform	Fremsendelse af stamdata meddelelse til Gasleverandøren, der angiver skift af aflæsningsform.
Fremsendelse af forbrug for Ikke-timeafmålt Målersted	Senest 20. Arbejdsdag efter skift af aflæsningsform.	Distributionsselskabet fremsender forbrug for Ikke-timeafmålt Målersted til Gasleverandøren.
Fremsendelse af stamdata (opdatering)	Senest 1 Arbejdsdag efter opdatering af stamdata	Distributionsselskabet fremsender opdaterede stamdata til Gasleverandøren, hvis disse er ændrede.

#### 2.9.5 Dataindhold for skift af aflæsningsform

Nedenfor nævnes de betydende datafelter, som indgår i de enkelte datastrømme. Ved betydende skal forstås de data, som har betydning for den forretningsmæssige håndtering.

##### Information om stamdata, Målersted

- Transaktionsårsag
  - Z07: Ændring af aflæsningsform
- Målersted id
- Målersted adresse
- Målersted aflæsningsform
- Aflæsningsdag
- Tilslutningsstatus
- Gyldighedsdato (dato for skift af aflæsningsform)
- Startdato for leverance
- Leverandør id (særlig for eventuelt kommende Gasleverandør)
- Forventet årsforbrug
- Disponentnavn og evt. andet disponentnavn

##### Information om ikke-timeafmålt forbrug

- Målersted id
- Tidsperiode for mængde (slutdato = dato for skift af aflæsningsform)
- Produktkode

- 3002: Forbrug i alt i kWh<sub>ø</sub>
- 3004: Forbrug i alt i Nm<sup>3</sup> (hvis der er konverteringsudstyr)
- 3006: Forbrug i alt i m<sup>3</sup> (hvis der IKKE er konverteringsudstyr)
- Kvantum
- Årsagskode for aflæsning (9)
- Kvantum status
  - 99: Skønnet værdi
  - 136: Målt værdi
  - Z01: Manuelt korrigeret værdi

#### Information om stamdata, Målersted

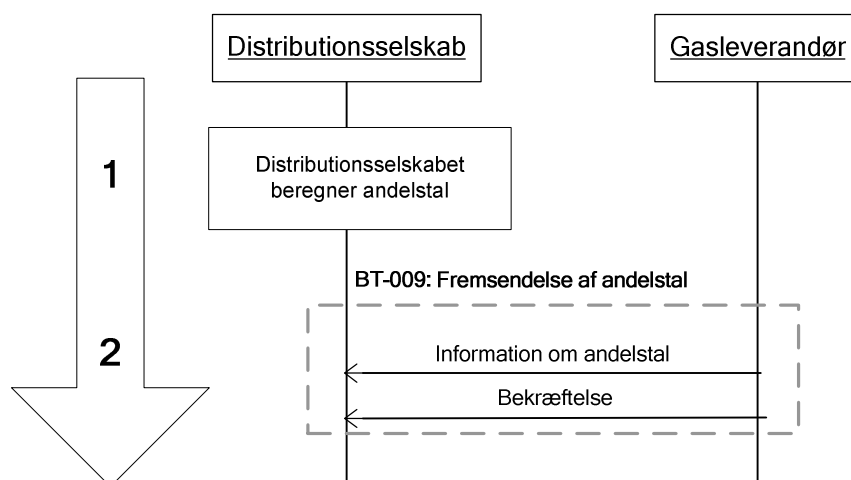
- Transaktionsårsag
  - Z04: Forventet årsforbrug ændret
- Målersted id
- Målersted adresse
- Målersted aflæsningsform
- Aflæsningsdag
- Tilslutningsstatus
- Gyldighedsdato
- Startdato for leverance
- Leverandør id (særlig for eventuelt kommende Gasleverandør)
- Forventet årsforbrug
- Disponentnavn og evt. andet disponentnavn

### 2.9.6 Identifikation af proces og transaktioner

I dette skema er angivet de entydige navne for forretningsprocessen og de anvendte EDI transaktioner.

<b>BS ID</b>	<b>BS-212</b>
BS navn	Skift af aflæsningsform
EDI transaktioner:	
BT ID	DK-BT-004
BT navn	Master data Information for Metering point
BT version	4
BT ID	DK-BT-007
BT navn	Consumption for Metering Point, profiled
BT version	4

## 2.10 BS-213: Fremsendelse af andelstal



Figur 10: BS-213: Fremsendelse af andelstal

### 2.10.1 Generelt om fremsendelse af andelstal

Distributionsselskabet fremsender andelstal til Gasleverandøren hver måned. Andelstallene består af Gasleverandørens Andelstal (det forventede årlige forbrug på de ikke-timeafleste Målersteder som Gasleverandøren forsyner) samt Distributionsområdets Andelstal (det forventede årlige forbrug for alle ikke-timeafleste forbrugere i distributionsområdet).

Denne forretningsproces består af én transaktion:

- Fremsendelse af andelstal

### 2.10.2 Starttilstand for fremsendelse af andelstal

Processen for fremsendelse af andelstal starter med, at Distributionsselskabet beregner andelstal.

### 2.10.3 Forløb for fremsendelse af andelstal

1. Distributionsselskabet beregner de andelstal, der gælder for den 1. i en måned (per 1. Gasdøgn i måneden).
2. Distributionsselskabet fremsender de beregnede andelstal til Gasleverandørens orientering (BT-009).

## 2.10.4 Tidsfrister for fremsendelse af andelstal

Proces	Tidsfrist	Forklaring af proces
Fremsendelse af andelstal.	Senest kl. 16.00 på den 1. Arbejdsdag efter månedsskiftet	Distributionsselskaber fremsender andelstal til Gasleverandøren.

Tabel 6. Tidsfrister for fremsendelse af andelstal

## 2.10.5 Dataindhold for fremsendelse af andelstal

Nedenfor nævnes de betydende datafelter, som indgår i de enkelte datastrømme. Ved betydende skal forstås data, som har betydning for den forretningsmæssige håndtering.

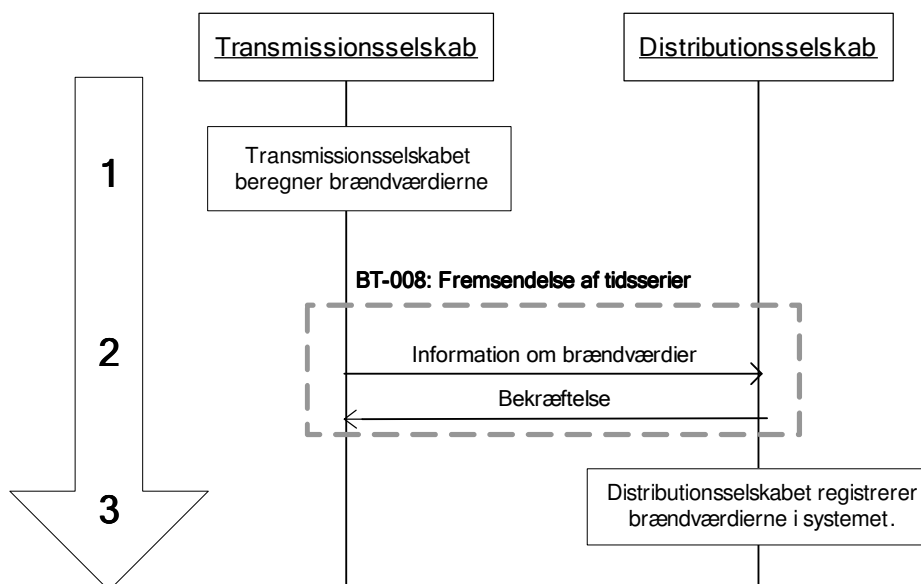
Fremsendelse af andelstal:

- Meddelelsesfunktion
  - 9
- Forbrugerportefølje nr. (GSRN)
- Tidsperiode for mængde (et års intervaller)
- Produktkode
  - 3014: Gasleverandørens Andelstal i kWh<sub>ø</sub> (Estimeret årligt forbrug for Gasleverandørens ikke-timeaflyste forbrugere)
  - 3013: Distributionsområdets Andelstal i kWh<sub>ø</sub> (Estimeret årligt forbrug for alle ikke-timeaflyste forbrugere i distributionsområdet)
- Kvantum angivet som ét tal (med op til 3 decimaler)
- Kvantum status
  - 31 Forventet årsforbrug

## 2.10.6 Identifikation af proces og transaktioner

<b>BS ID</b>	<b>BS-213</b>
BS navn	Fremsendelse af andelstal
EDI transaktioner:	
BT ID	DK-BT-009
BT navn	Reconciliation data transmission
BT version	4

## 2.11 BS-214: Fremsendelse af brændværdier



Figur 11: BS-214: Fremsendelse af brændværdier

### 2.11.1 Generelt om fremsendelse af brændværdier

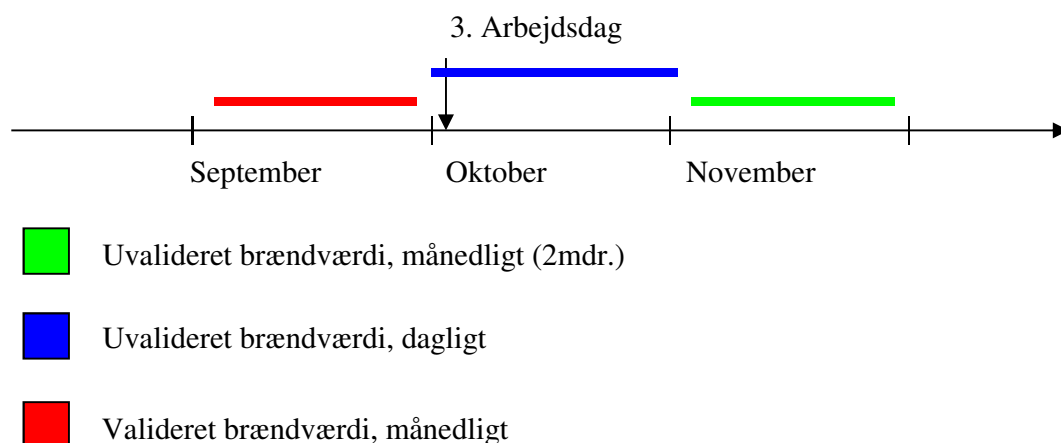
Transmissionsselskabet opgør hver måned naturgassens afregningsvalide brændværdi pr. M/R station og fremsender dette i form af daglige værdier og et gennemsnit for hele den forløbne måned til Distributionsselskaberne. Fremsendelsen af brændværdier sker senest den 3. Arbejdsdag i hver måned kl.16.00.

Transmissionsselskabet opgør hver dag naturgassens uvaliderede brændværdi pr. M/R station og fremsender dette i form af daglige uvaliderede værdier for seneste Gasdøgn til Distributionsselskaberne. Fremsendelsen af uvaliderede brændværdier sker senest kl. 8:00.

Distributionsselskaberne anvender de gennemsnitlige brændværdier på følgende måde:

- I forbindelse med opgørelsen af det validerede forbrug for måned x
- Eventuelt i forbindelse med opgørelsen af det uvaliderede forbrug af måned x+2. (alternativt bruges de daglige uvaliderede værdier)

Distributionsselskabernes anvendelse af de gennemsnitlige brændværdier er illustreret i nedenstående figur.



Figuren viser, at Transmissionsselskabet på den 3. Arbejdsdag i eksempelvis oktober måned fremsender brændværdier. Disse gennemsnitlige værdier anvendes til at opgøre det validerede forbrug for september måned samt eventuelt at opgøre det uvaliderede forbrug for november måned. Yderlig er den daglige udveksling af uvaliderede også vist, som er et alternativ til at benytte 2 mnd gammel GCV til løbende data (i figuren den blå for løbende data i oktober måned)

Denne forretningsproces består af én transaktion:

- Fremsendelse af tidsserier

### 2.11.2 Starttilstand for fremsendelse af brændværdier

Transmissionsselskabet opgør ved udgangen af Gasdøgnet naturgassens uvaliderede brændværdi pr. M/R station.

Transmissionsselskabet opgør ved udgangen af måneden naturgassens afregningsvalide brændværdi pr. M/R station.

### 2.11.3 Forløb for fremsendelse af brændværdier

1. Transmissionsselskabet beregner brændværdier
2. Transmissionsselskabet meddeler brændværdier til Distributionsselskabet.

- a. Meddelelsen indeholder daglig værdi for det foregående døgn pr relevant M/R station i Distributionsområdet.
  - b. Meddelelsen indeholder daglige værdier og en gennemsnitlig værdi for den foregående måned pr relevant M/R station i Distributionsområdet.
3. Distributionselskabet registrerer brændværdierne i systemet.
  4. Distributionselskabet bekræfter for modtagelse.

#### 2.11.4 Korrektion af fremsendte brændværdier

Hvis Transmissionsselskabet opdager, at der er betydelig fejl i en tidligere fremsendt afregningsvalid brændværdi, skal der rettes henvendelse til det berørte Distributionselskab og der skal i samråd med dette bilateralt aftales en fremgangsmåde for korrektion.

Annullering af fremsendte afregningsvalide brændværdier skal ske ved manuel henvendelse pr. telefon.

#### 2.11.5 Tidsfrister for fremsendelse af brændværdier

Proces	Tidsfrist	Forklaring af proces
Fremsendelse af validerede brændværdier	Senest den 3. Arbejdsdag kl. 16.00 i den efterfølgende måned.	Transmissionsselskabet fremsender brændværdier for den foregående måned til Distributionselskabet.
Fremsendelse af uvaliderede brændværdier	Senest kl. 08.00 den efterfølgende dag.	Transmissionsselskabet fremsender daglige uvaliderede værdier for seneste Gasdøgn til Distributionselskabet.

Tabel 7. Tidsfrister for fremsendelse af brændværdier

#### 2.11.6 Dataindhold for fremsendelse af brændværdier

Nedenfor nævnes de betydende datafelter, som indgår i de enkelte datastrømme. Ved betydende skal forstås data, som har betydning for den forretningsmæssige håndtering.

Fremsendelse af brændværdier

- Meddelelsesfunktion

○ 9

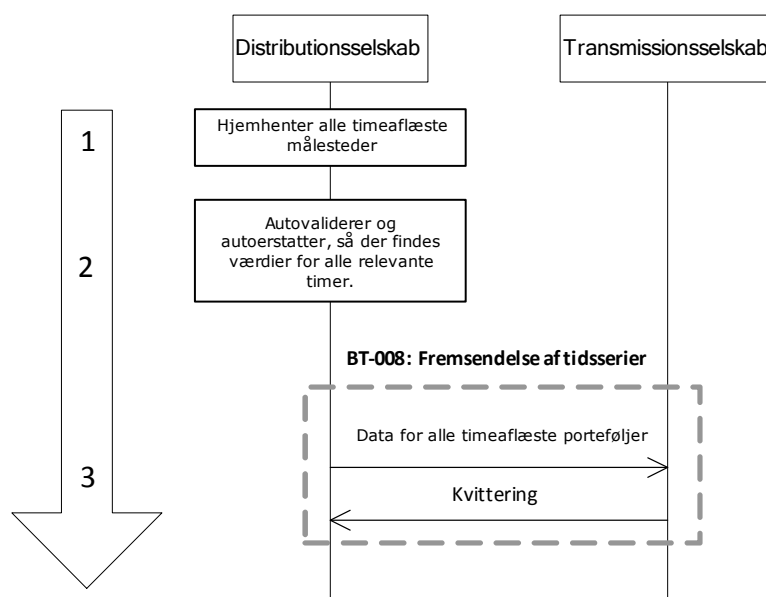
- M/R station id
- Produktkode
  - 3007: Brændværdier, daglige i kWh<sub>ø</sub>/ Nm<sup>3</sup> (Validerede brændværdier pr M/R station)
  - 3008: Brændværdi, månedligt gennemsnit i kWh<sub>ø</sub>/ Nm<sup>3</sup> (Validerede brændværdier pr. M/R station)
  - 3009: Brændværdier, daglige i kWh<sub>ø</sub>/Nm<sup>3</sup> (Uvaliderede brændværdier pr. M/R station)
- Tidsperiode for mængde (24 timers interval og 1 måneds interval)
- Kvantum (med op til 3 decimaler)
- Kvantum status
  - 136 Målt værdi

### 2.11.7 Identifikation af proces og transaktioner

<b>BS ID</b>	<b>BS-214</b>
BS navn	Fremsendelse af brændværdier
EDI transaktioner:	
BT ID	DK-BT-008
BT navn	Time series transmission
BT version	4



## 2.12 BS-215 Data i løbet af døgnet



Figur 12: BS-215: Data i løbet af døgnet

### 2.12.1 Generelt om data i løbet af døgnet

Denne forretningsproces omhandler opgørelse af data i løbet af døgnet imellem Distributionsselskaberne og Transmissionsselskabet.

I takt med at der fra EUs side stilles krav om ny fælles balanceringsmodel i EU, er der behov for at Transportkunder, tidligere end hidtil, informeres om flow på deres timeaflyste porteføljer.

På nuværende tidspunkt er det bestemt at der skal ske 2 ekstra daglige udvekslinger af timeaflyste porteføljer fra Distribution til Transmission i løbet af indeværende gasdøgn.

Opgørelse af data i løbet af døgnet sker automatisk og kræver ingen manuel indgriben.

### 2.12.2 Starttilstand for data i løbet af døgnet

Behov for, at informere Transportkunder om flow på deres timeaflyste porteføljer, jf. tidsfristerne.

### 2.12.3 Forløb for data i løbet af døgnet

1. Distributionsselskabet hjemhenter alle timeaflyste målesteder.

2. Distributionsselskabet autovaliderer og autoerstatte, så der findes værdier for alle relevante timer.
3. Distributionsselskabet sender data for alle timeafleste porteføljer til Transmissionselskabet.

#### 2.12.4 Tidsfrister for data i løbet af døgnet

Distributionsselskabet kan fremsende data flere gange inden tidsfristen. Transmissionselskabet benytter altid sidst fremsendte data.

Proces	Tidsfrist	Forklaring af proces
Distributionsselskabet sender timeafleste porteføljer til transmissionselskabet.	<ol style="list-style-type: none"> <li>1. udveksling: Senest kl. 13.30</li> <li>2. udveksling: Senest kl. 16.30</li> <li>3. udveksling: Senest kl. 19.30</li> <li>4. udveksling: Senest kl. 22.30</li> <li>5. udveksling: Senest kl. 01.30</li> </ol> Kvittering: senest to timer efter modtagelse.	Data vedrører de 6, 9, 12, 15 og 18 første timer i gasdøgnet (kl. 06.00 – 24.00)

Tabel 8: Tidsfrister for aggregeret gasforbrug

#### 2.12.5 Dataindhold for data i løbet af døgnet

Nedenfor nævnes de betydende datafelter, som indgår i de enkelte datastrømme. Ved betydende skal forstås data, som har betydning for den forretningsmæssige håndtering.

Fremsendelse af timeaflest forbrug

- Meddelelsesfunktion
  - 9
- Forbrugerportefølje nr. (GSRN)
- Tidsperiode for mængde (1 times interval). Meddelelsen kan indeholde op til 1x25 aggregerede timeværdier. Meddelelsen indeholder kun timeværdier for de indlæste timer.
- Produktkode
  - 7401 – 7425 (alt efter antal indlæste timer): Timeaflest forbrug (24 timer), Uvalideret forbrug.
    - 7406 Timeaflest forbrug for de første 6 timer af gasdøgnet
    - 7409 Timeaflest forbrug for 9 timer af gasdøgnet
    - 7412 Timeaflest forbrug for 12 timer af gasdøgnet
    - 7415 Timeaflest forbrug for 15 timer af gasdøgnet
    - 7418 Timeaflest forbrug for 18 timer af gasdøgnet
- Kvantum (med op til 3 decimaler).
- Kvantum status
  - 136 Målt værdi

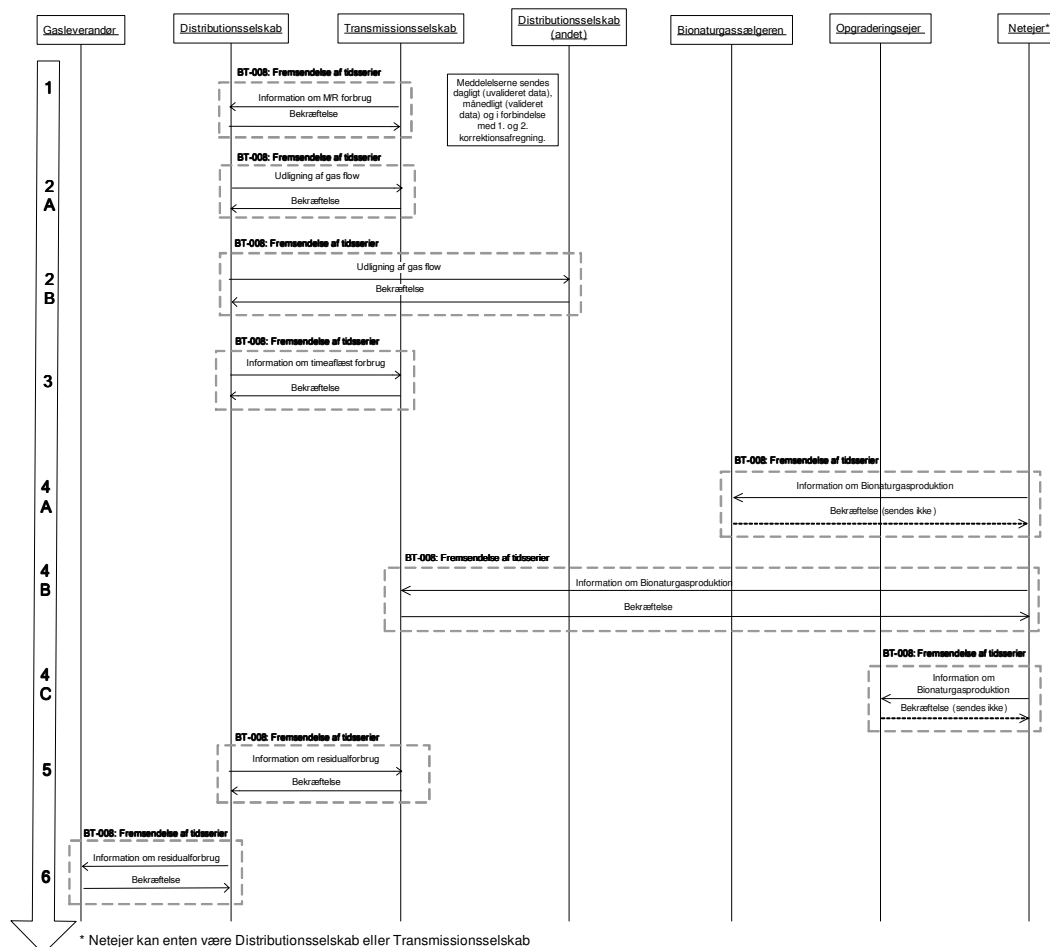
### Tilførsel af Bionaturgas

- Meddelelsesfunktion
  - 9
- Bionaturgasportefølje (GSRN)
- Tidsperiode for mængde (1 times interval). Meddelelsen kan indeholde op til 1x25 aggregerede timeværdier. Meddelelsen indeholder kun timeværdier for de indlæste timer.
- Produktkode
  - 7101 – 7125 (alt efter antal indlæste timer): Bionaturgas tilførsel (24 timer), Uvalideret forbrug
    - 7106 Bionaturgastilførsel for de første 6 timer af gasdøgnet
    - 7109 Bionaturgastilførsel for 9 timer af gasdøgnet
    - 7112 Bionaturgastilførsel for 12 timer af gasdøgnet
    - 7115 Bionaturgastilførsel for 15 timer af gasdøgnet
    - 7118 Bionaturgastilførsel for 18 timer af gasdøgnet
  -
- Kvantum (med op til 3 decimaler).
- Kvantum status
  - 136 Målt værdi

### 2.12.6 Identifikation af proces og transaktioner

<b>BS ID</b>	<b>BS-215</b>
BS navn	Data i løbet af døgnet
EDI transaktioner:	
BT ID	DK-BT-008
BT navn	Time series transmission
BT version	4

## 2.13BS-216: Aggregeret gasforbrug og tilførsel



Figur 13: BS-216: Aggregeret gasforbrug

### 2.13.1 Generelt om aggregeret gasforbrug og tilførsel

Denne forretningsproces omhandler opgørelse af aggregeret gasforbrug/produktion mellem Distributionsselskaberne, Bionaturgassælgeren, Gasleverandørerne, Opgraderingssejeren, Netejere og Transmissionsselskabet.

Meddelelserne kan opdeles i daglig dataudveksling, månedlig dataudveksling og korrektionsopgørelse. Den daglige dataudveksling indeholder alle uvaliderede data for det forgående Gasdøgn, hvorimod den tilsvarende månedlige dataudveksling indeholder validerede data for den foregående måned. 1. og 2. korrektionsopgørelse er en genberegning af den månedlige dataudveksling.

Dette betyder eksempelvis, at data fra januar 2012 blev sendt som 1. korrektionsopgørelse i maj 2012 samt som 2. korrektionsopgørelse i april 2013.

Denne forretningsproces består af én transaktion:

- Fremsendelse af tidsserier

Specielt for Bionaturgassælgere og Opgraderingsejere er der ikke krav om bekræftelse. Der er ikke krav om svar med APERAK eller CONTROL.

### 2.13.2 Starttilstand for aggregeret gasforbrug og tilførsel

Opgørelse af aggregeret gasforbrug starter med, at Transmissionsselskabet måler tilførsel pr. M/R station.

### 2.13.3 Forløb for aggregeret gasforbrug og tilførsel

1. Transmissionsselskabet meddeler tilførsel fra alle M/R stationer til Distributionsselskabet. Transmissionsselskabet differentierer meddelelserne, således at hvert Distributionsselskab kun modtager tilførsel fra M/R stationer i sit eget distributionsområde.

Den daglige meddelelse indeholder uvaliderede værdier for det foregående Gasdøgn i kWh<sub>ø</sub> for alle M/R stationer.

Den månedlige meddelelse indeholder det samlede, validerede tilførsel for den foregående måned for alle M/R stationer. Tilførslen sendes som månedens timeværdier for hver M/R station.

I 1. og 2. korrektionsopgørelse foretages forbrugskorrektion (på det enkelte Målersted) og de månedlige forbrugsværdier (på forbrugsporteføljerne) genberegnes hhv. 4 og 15 måneder efter forbrugsmåned.

2. Distributionsselskabet, som er overgangspunktsadministrator, måler og meddeler forbrugsværdier for Målersteder, der måler udveksling af data til et andet område. Meddelelsen sendes til Transmissionsselskabet (2A) og Distributionsselskabet i naboområdet (2B), hvis relevant.

Den daglige meddelelse indeholder uvaliderede værdier for Målerstedet eller tilførsel til M/R stationen.

Den månedlige meddelelse indeholder validerede forbrugsværdier for Målerstedet eller tilførsel til M/R stationen.

I 1. og 2. korrektionsopgørelse genberegnes de månedlige værdier hhv. 4 og 15 måneder efter forbrugsmåned.

3. Distributionsselskabet meddeler det aggregerede, timeafmålte forbrug til Transmissionsselskabet.

Den daglige meddelelse indeholder det timeafløste forbrug for det foregående Gasdøgn. Forbruget er oplyst som en daglig aggregeret timeværdi pr Gasleverandørs forbrugerportefølje.

Den månedlige meddelelse indeholder det samlede timeafløste forbrug for den foregående måned. Forbruget er oplyst som en daglig aggregeret timeværdi pr Gasleverandørs forbrugerportefølje pr dag i den foregående måned.

I 1. og 2. korrektionsopgørelse genberegnes de månedlige værdier hhv. 4 og 15 måneder efter forbrugsmåned.

4. Netejer, som er ansvarlig for måling af tilført Bionaturgas i Det Danske Gas-system, måler og meddeler tilførte mængder for Målepunkt for Bionaturgas pr. Bionaturgasportefølje. Netejer sender porteføljedata til Transmissions-selskabet (4A). Netejer sender desuden information til Opgraderingsejer (4B) og Bionaturgassælger samt Biogasproducent (såfremt der er flere Biogasproducenter tilknyttet samme opgraderingsanlæg) om tilførte mængder i målepunkt for Bionaturgas for det relevante Opgraderingsanlæg.

Den daglige meddelelse til Transmissions-selskabet indeholder uvaliderede tilførselsværdier for Bionaturgasporteføljen. Tilførslen er oplyst som en daglig aggregeret timeværdi pr Bionaturgassælgers forbrugerportefølje

Den daglige meddelelse til Opgraderingsejer og Biogasproducent indeholder uvalideret timetilførsel for Målepunkt for bionaturgas tilknyttet Opgraderingsanlægget .

Den daglige meddelelse til Biogassælger, indeholder uvaliderede timetilførsler, som indgår i Bionaturgassælgerens Bionaturgasportefølje.

Den månedlige meddelelse indeholder validerede tilførselsværdier for Bionaturgasporteføljen.

I 1. og 2. korrektionsopgørelse genberegnes de månedlige værdier hhv. 4 og 15 måneder efter tilførselsmåneden.

5. Distributionsselskabet meddeler det fordelte Residualforbrug til Transmissions-selskabet.

Det fordelte Residualforbrug opdateres løbende som konsekvens af godkendte Leverandørskift. Opdateringen sker ved at allokere andelstallene for relevante Målersteder til den Gasleverandør som overtager leverancen. Opdateringen kan foretages i perioden fra udløbet af ny Gasleverandørs annuller-

ringsfrist frem til og med Skæringsdato, det vil sige den 3., 2. og 1. Arbejdsdag før Skæringsdato og på selve Skæringsdato.

Den daglige meddelelse indeholder det fordelte Residualforbruget for det foregående Gasdøgn oplyst som en daglig aggregeret værdi pr Gasleverandørs forbrugerportefølje.

Den månedlige meddelelse indeholder det samlede fordelte Residualforbrug for den foregående måned. Forbruget er oplyst som en daglig aggregeret værdi pr Gasleverandørs forbrugerportefølje pr dag i den foregående måned.

I 1. og 2. korrektionsopgørelse genberegnes de månedlige værdier hhv. 4 og 15 måneder efter forbrugsmåned.

6. Distributionsselskabet beregner og meddeler til hver Gasleverandør det fordelte Residualforbrug for de respektive Gasleverandører.

Det fordelte Residualforbrug opdateres løbende som konsekvens af godkendte Leverandørskift. Opdateringen sker ved at allokere andelstallene for relevante Målersteder til den Gasleverandør som overtager leverancen. Opdateringen kan foretages i perioden fra udløbet af ny Gasleverandørs annulleringsfrist frem til og med Skæringsdato, det vil sige den 3., 2. og 1. Arbejdsdag før Skæringsdato og på selve Skæringsdato.

Den daglige meddelelse indeholder det foregående Gasdøgns fordelte Residualforbrug for de respektive Gasleverandører.

Den månedlige meddelelse indeholder det samlede fordelte Residualforbrug for den foregående måned. Forbruget er oplyst som en daglig aggregeret værdi for den pågældende Gasleverandørs forbrugerportefølje pr dag i den foregående måned.

I 1. og 2. korrektionsopgørelse genberegnes de månedlige værdier hhv. 4 og 15 måneder efter forbrugsmåned.

#### 2.13.4 Udligning af gasflow

Som beskrevet i ovenstående forløb måler Distributionsselskabet forbruget dagligt, på månedsbasis og som en del af 1. og 2. korrektionsopgørelse og fremsender værdierne til Transmissionsselskabet samt Distributionsselskabet i naboområdet. Denne udveksling af målte forbrugs- og tilførselsdata er nødvendig hvis ligningen:  $M/R \text{ tilførsel} = \text{Timeaflest forbrug} + \text{Ikke-timeaflest forbrug}$  per distributionsområde skal gå op.

Der kan enten have været et positivt eller negativt gasflow mellem to distributionsområder, der ligger ved siden af hinanden. Det ene distributionsområde ejer Målerstedet eller M/R stationen hvorfra gasflowet ind i det andet distributionsområde måles. Den Målerstedsansvarlige skal transmittere de målte forbrugsværdier i kWh<sub>0</sub> til Distributionsselskabet i det andet område. Meddelelsen bliver altid sendt fra den Målerstedsansvarlige til Distributionsselskabet, der ikke har målt forbruget.

Hvis naturgassen er strømmet fra det Målerstedsansvarlige Distributionsselskab til det tilstødende Distributionsselskab, skal den målte gasmængde have positivt fortegn i EDI-meddelelsen. Det tilstødende Distributionsselskab (det Distributionsselskab som modtager EDI-meddelelsen) skal i så tilfælde addere gasmængden til sit totale M/R tilførsel, og det Målerstedsansvarlige Distributionsselskab skal trække gasmængden fra sit totale M/R tilførsel.

Hvis naturgassen er strømmet til det Målerstedsansvarlige Distributionsselskab fra det tilstødende Distributionsselskab, skal den målte gasmængde have negativt fortegn i EDI-meddelelsen. Det tilstødende Distributionsselskab (det Distributionsselskab som modtager EDI-meddelelsen) skal i givet fald trække den oplyste gasstrøm fra sit totale M/R tilførsel og det Målerstedsansvarlige Distributionsselskab skal addere gasmængden til sit totale M/R tilførsel.

Et positivt og negativt gasflow skal angives med hhv. +/- tegn. Hvis der intet tegn er foran værdien, betragtes flowet som positivt.

### **2.13.5 Information om tilført Bionaturgas**

For hver Bionaturgasportefølje, skal den Måleansvarlige ligeledes meddele de målte tilførselsværdier i kWh<sub>0</sub> til Transmissionsselskabet og til Bionaturgassælger.

Når der er tale om tilførsel af Bionaturgas skal gasmængden, opgjort på Bionaturgasporteføljen, have positivt fortegn i EDI-meddelelsen. Netejer, der modtager gassen og måler den, skal addere gasmængden til sin totale M/R tilførsel.



### 2.13.6 Tidsfrister for aggregeret gasforbrug

Proces	Tidsfrist	Forklaring af proces
Fremsendelse af tilførsel fra M/R stationer	Senest kl. 08.00 hver dag.	Transmissionsselskabet fremsender tilførsel fra M/R stationer, dagligt.
	Senest 3. Arbejdsdag kl. 16.00 i den efterfølgende måned.	Transmissionsselskabet fremsender tilførsel fra M/R stationer, månedligt.
	1. korrektionsopgørelse: Senest 7. Arbejdsdag kl. 16.00 i den 4. måned efter forbrugsmåned. 2. korrektionsopgørelse: Senest 7. Arbejdsdag kl. 16.00 i den 15. måned efter forbrugsmåned.	Transmissionsselskabet fremsender forbrug fra M/R stationer, 1. og 2. korrektionsopgørelse.
Udligning af gasflow	Senest kl. 08.30 hver dag.	Distributionsselskabet fremsender forbrug for alle Målersteder, dagligt.
	Senest 4. Arbejdsdag kl. 16.00 i den efterfølgende måned.	Distributionsselskabet fremsender forbrug for alle Målersteder, månedligt.
	1. korrektionsopgørelse: Senest 8. Arbejdsdag kl. 16.00 i den 4. måned efter forbrugsmåned. 2. korrektionsopgørelse: Senest 8. Arbejdsdag kl. 16.00 i den 15. måned efter forbrugsmåned.	Distributionsselskabet fremsender forbrug for alle Målersteder, 1. og 2. korrektionsopgørelse.
Fremsendelse af timeaflæst forbrug (til Transmissionsselskabet)	Senest kl. 11.00 hver dag	Distributionsselskabet fremsender timeaflæst forbrug til Transmissionsselskabet, dagligt
	Senest 6. Arbejdsdag kl. 16.00 i den efterfølgende måned	Distributionsselskabet fremsender Residualforbrug til Transmissionsselskabet, månedligt.
	1. korrektionsopgørelse: Senest 10. Arbejdsdag kl. 16.00 i den 4. måned efter forbrugsmåned. 2. korrektionsopgørelse: Senest 10. Arbejdsdag kl. 16.00 i den 15. måned efter forbrugsmåned.	Distributionsselskabet fremsender timeaflæst forbrug, 1. og 2. korrektionsopgørelse.
Fremsendelse af mængder for Bionaturgasporteføljer (til Transmissionsselskabet og Bionaturgassælgeren)	Senest kl. 11.00 hver dag	Netejer fremsender uvaliderede tilførselsværdier for Bionaturgasporteføljen dagligt.
	Senest 6. Arbejdsdag kl. 16.00 i den efterfølgende måned.	Netejer fremsender valide tilførselsværdier for Bionaturgasporteføljen månedligt.

Proces	Tidsfrist	Forklaring af proces
	1. korrektionsopgørelse: Senest 10. Arbejdsdag kl. 16.00 i den 4. måned efter tilførselsmåneden. 2. korrektionsopgørelse: Senest 10. Arbejdsdag kl. 16.00 i den 15. måned efter tilførselsmåneden.	Netejer fremsender tilførselsværdier for Bionaturgasporteføljen, 1. og 2. korrektionsopgørelse.
Fremsendelse af tilførte mængder i målepunkt for Bionaturgas (til Opgraderingssejer)	Senest kl. 11.00 hver dag	Netejer fremsender uvaliderede tilførselsværdier for Målepunkt for Bionaturgas dagligt.
	Senest 6. Arbejdsdag kl. 16.00 i den efterfølgende måned.	Netejer fremsender validerede tilførselsværdier for Målepunkt for Bionaturgas månedligt.
	1. korrektionsopgørelse: Senest 10. Arbejdsdag kl. 16.00 i den 4. måned efter tilførselsmåneden. 2. korrektionsopgørelse: Senest 10. Arbejdsdag kl. 16.00 i den 15. måned efter tilførselsmåneden.	Netejer fremsender tilførselsværdier for Bionaturgasporteføljen, 1. og 2. korrektionsopgørelse.
Fremsendelse af fordelt Residualforbrug (til Transmissionselskabet)	Senest kl. 11.00 hver dag	Distributionselskabet fremsender fordelt Residualforbrug til Transmissionselskabet, dagligt.
	Senest 6. Arbejdsdag kl. 16.00 i den efterfølgende måned	Distributionselskabet fremsender fordelt Residualforbrug til Transmissionselskabet, månedligt.
	1. korrektionsopgørelse: Senest 10. Arbejdsdag kl. 16.00 i den 4. måned efter forbrugsmåneden. 2. korrektionsopgørelse: Senest 10. Arbejdsdag kl. 16.00 i den 15. måned efter forbrugsmåneden.	Distributionselskabet fremsender fordelt Residualforbrug til Transmissionselskabet, 1. og 2. korrektionsopgørelse.
Fremsendelse af fordelt Residualforbrug (til Gasleverandører)	Senest kl. 11.00 hver dag	Distributionselskabet fremsender fordelt Residualforbrug til Gasleverandører, dagligt.
	Senest 6. Arbejdsdag kl. 16.00 i den efterfølgende måned	Distributionselskabet fremsender fordelt Residualforbrug til Gasleverandører, månedligt.
	1. korrektionsopgørelse: Senest 10. Arbejdsdag kl. 16.00 i den 4. måned efter forbrugsmåneden. 2. korrektionsopgørelse: Senest 10. Arbejdsdag kl. 16.00 i den 15. måned efter forbrugsmåneden.	Distributionselskabet fremsender fordelt Residualforbrug til Gasleverandører, 1. og 2. korrektionsopgørelse.

Tabel 9: Tidsfrister for aggregeret gasforbrug

### 2.13.7 Dataindhold for aggregeret gasforbrug og tilførsel

Nedenfor nævnes de betydende datafelter, som indgår i de enkelte datastrømme. Ved betydende skal forstås data, som har betydning for den forretningsmæssige håndtering.

Fremsendelse af tilførsel fra M/R stationer:

- Meddelelsesfunktion
  - 9
- M/R station id
- Tidsperiode for mængde (1 times interval). Den daglige meddelelse indeholder 1x24 timeværdier, den månedlige meddelelse indeholder 30x24 timeværdier.
- Produktkode:
  - 3030/3031/3032/3033: Tilførsel pr M/R station i kWh<sub>ø</sub> (Uvalideret forbrug/valideret forbrug/1. korrektion/2. korrektion)
- Kvantum (med op til 3 decimaler).
- Kvantum status
  - 136 Målt værdi

Udledning af gasflow (med positivt eller negativt fortegn)

- Meddelelsesfunktion
  - 9
- Målersted id eller M/R station id
- Tidsperiode for mængde (1 times interval). Den daglige meddelelse indeholder 1x24 timeværdier, den månedlige meddelelse indeholder 30x24 timeværdier.
- Produktkode
  - 3060/3061/3062/3063: Tilførsel pr Målersted eller M/R station i kWh<sub>ø</sub> (Uvalideret forbrug/valideret forbrug/1. korrektion/2.korrektion)
- Kvantum (med op til 3 decimaler).
- Kvantum status
  - 136 Målt værdi

Fremsendelse af time aflæst forbrug

- Meddelelsesfunktion
  - 9
- Forbrugerportefølje nr. (GSRN)
- Tidsperiode for mængde (1 times interval). Den daglige meddelelse indeholder 1x24 aggregerede timeværdier, den månedlige meddelelse indehol-

der op til 30x24 aggregerede timeværdier afhængig af de dage, hvor forbrugerportefølje har været meldt aktiv.

- Produktkode
  - 3040/3041/3042/3043: Timeaflæst forbrug pr. Gasleverandørs forbrugerportefølje (aggregeret) i kWh<sub>ø</sub> (Uvalideret forbrug/valideret forbrug/1. korrektion/2. korrektion)
- Kvantum (med op til 3 decimaler).
- Kvantum status
  - 136 Målt værdi

#### Tilførsel for Bionaturgasporteføljer

- Meddelelsesfunktion
  - 9
- Bionaturgasportefølje (GSRN)
- Tidsperiode for mængde (1 times interval). Den daglige meddelelse indeholder 1x24 timeværdier, den månedlige meddelelse indeholder op til 30x24 timeværdier afhængig af de dage, hvor Bionaturgasporteføljen har været meldt aktiv.
- Produktkode
  - 3140/3141/3142/3143: Tilførsel pr. Bionaturgasportefølje i kWh<sub>ø</sub> (Uvalideret forbrug/valideret forbrug/1. korrektion/2.korrektion)
- Kvantum (med op til 3 decimaler).
- Kvantum status
  - 136 Målt værdi

#### Tilførsel af Bionaturgas

- Meddelelsesfunktion
  - 9
- Målepunkt for Bionaturgas (GSRN)
- Tidsperiode for mængde (1 times interval). Den daglige meddelelse indeholder 1x24 timeværdier, den månedlige meddelelse indeholder op til 30x24 timeværdier afhængig af de dage, hvor Målepunkt for Bionaturgas har været meldt aktiv.
- Produktkode
  - 3130/3131/3132/3133: Tilførsel pr. Målepunkt for Bionaturgas i kWh<sub>ø</sub> (Uvalideret forbrug/valideret forbrug/1. korrektion/2.korrektion)
- Kvantum (med op til 3 decimaler).
- Kvantum status
  - 136 Målt værdi

#### Fremsendelse af fordelt Residualforbrug (til Transmissionselskabet)

- Meddelelsesfunktion
  - 9
- Forbrugerportefølje nr. (GSRN)
- Tidsperiode for mængde (24 times interval). Den daglige meddelelse indeholder 1x1 døgnværdi, den månedlige meddelelse indeholder op til 30x1 døgnværdier afhængig af de dage, hvor forbrugerporteføljen har været meldt aktiv.
- Produktkode
  - 3050/3051/3052/3053: Fordelt Residualforbrug i kWh<sub>ø</sub> (residualforbrug (aggregeret) per Gasleverandør)(Uvalideret forbrug/valideret forbrug/1. korrektion/2. korrektion)
- Kvantum (med op til 3 decimaler).
- Kvantum status
  - 136 Målt værdi

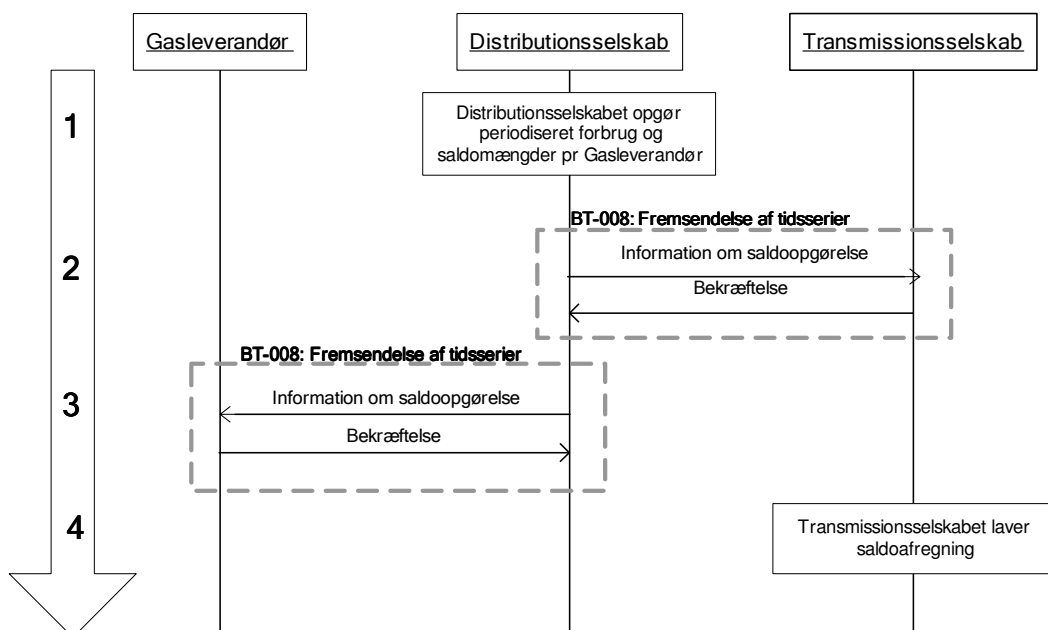
#### Fremsendelse af fordelt Residualforbrug (til Gasleverandører)

- Meddelelsesfunktion
  - 9
- Distributionsområdets id
- Forbrugerportefølje nr. (GSRN)
- Tidsperiode for mængde (24 timers interval). Den daglige meddelelse indeholder 1x1 døgnværdi, den månedlige meddelelse indeholder 30x1 døgnværdier.
- Produktkode
  - 3050/3051/3052/3053: Fordelt Residualforbrug i kWh<sub>ø</sub> (for de respektive Gasleverandører) (Uvalideret forbrug/valideret forbrug/1.korrektion/2.korrektion)
- Kvantum (med op til 3 decimaler).
- Kvantum status
  - 136 Målt værdi

#### 2.13.8 Identifikation af proces og transaktioner

<b>BS ID</b>	<b>BS-216</b>
BS navn	Aggregeret gasforbrug og tilførsel
EDI transaktioner:	
BT ID	DK-BT-008
BT navn	Time series transmission
BT version	4

## 2.14 BS-217: Saldoopgørelse



Figur 14: BS-217: Saldoopgørelse

### 2.14.1 Generelt om Saldoopgørelse

Distributionsselskabet fremsender én gang om måneden en Saldoopgørelse til hhv. Transmissionselskabet og Gasleverandørerne. Denne Saldoopgørelse er baseret på forbruget 15 måneder tidligere.

Denne forretningsproces består af én transaktion:

- Fremsendelse af tidsserier

### 2.14.2 Starttilstand for Saldoopgørelse

Lige efter 2. korrektionsopgørelse laver Distributionsselskabet en opgørelse over det periodiserede forbrug og saldomængderne (forskellen mellem 2. korrektionsopgørelse og det periodiserede forbrug) per Gasleverandør.

### 2.14.3 Forløb for Saldoopgørelse

1. Distributionsselskabet laver en opgørelse over periodiseret forbrug og saldomængderne pr. Gasleverandør baseret på forbruget 15 måneder tidligere.

2. Distributionsselskabet fremsender en Saldoopgørelse til Transmissionsselskabet baseret på forbruget 15 måneder tidligere for hver enkelt Gasleverandør.
3. Distributionsselskabet fremsender en Saldoopgørelse til Gasleverandørerne baseret på forbruget 15 måneder tidligere for hver enkelt Gasleverandør.
4. Transmissionsselskabet laver saldoopgørelse.

#### 2.14.4 Tidsfrister for Saldoopgørelse

Proces	Tidsfrist	Forklaring af proces
Saldoopgørelse til Transmissionsselskabet	Senest den 12. Arbejdsdag (lige efter 2. korrektionsopgørelse) i den 15. måned efter forbrugs-måneden.	Distributionsselskabet fremsender en Saldoopgørelse til Transmissionsselskabet.
Saldoopgørelse til Gasleverandøren	Senest den 12. Arbejdsdag (lige efter 2. korrektionsopgørelse) i den 15. måned efter forbrugs-måneden.	Distributionsselskabet fremsender en Saldoopgørelse til Gasleverandøren.

Tabel 10: Tidsfrister for Saldoopgørelse

#### 2.14.5 Dataindhold for Saldoopgørelse

Nedenfor nævnes de betydende datafelter, som indgår i de enkelte datastrømme. Ved betydende skal forstås data, som har betydning for den forretningsmæssige håndtering.

##### Saldoopgørelse (til Transmissionsselskabet)

- Meddelelsesfunktion
  - 9
- Forbrugerportefølje nr. (GSRN)
- Tidsperiode for mængde (en måneds interval)
- Produktkode
  - 3011: Saldoopgørelse i kWh<sub>ø</sub> (Forskelsmængde på Residualforbrug pr Gasleverandør). 1 værdi med positivt eller negativt fortegn.
  - 3012: Periodiseret forbrug i kWh<sub>ø</sub> (Periodiseret Residualforbrug pr Gasleverandør). 1 værdi.
- Kvantum (med op til 3 decimaler)
- Kvantum status
  - 136 Målt værdi

##### Saldoopgørelse (til Gasleverandør)

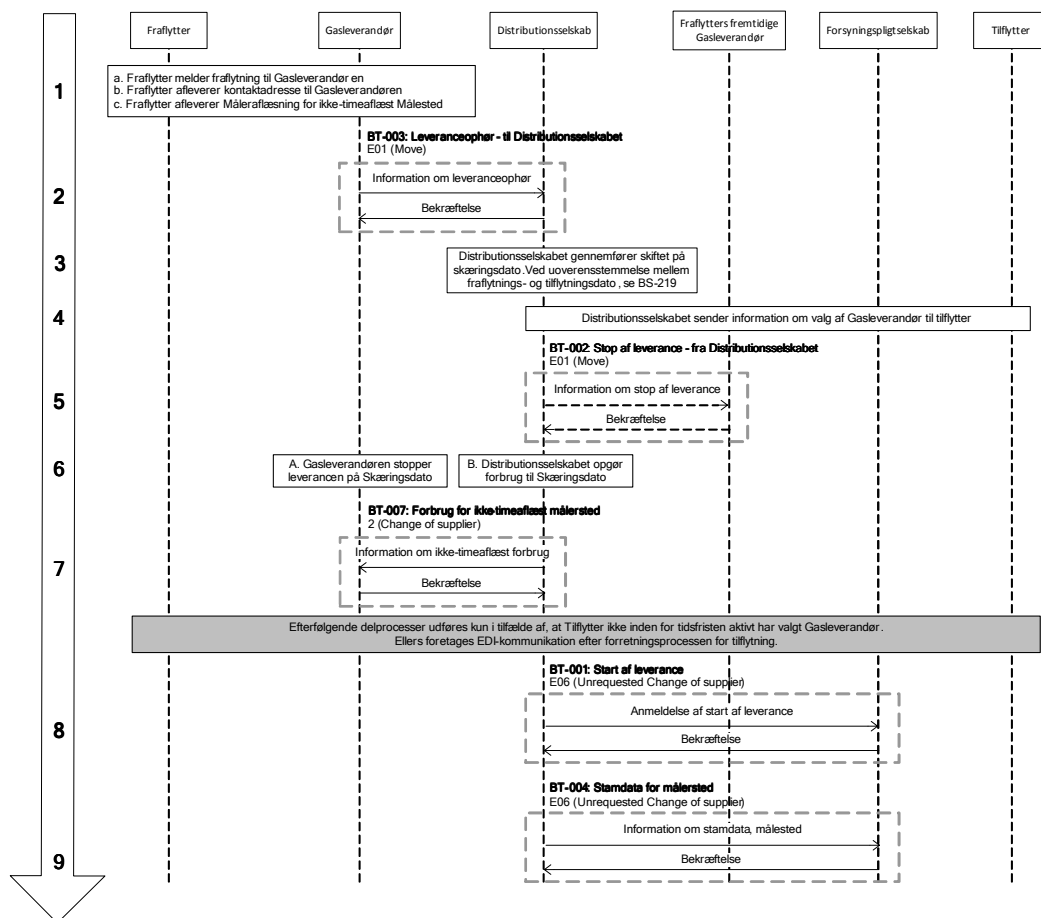
- Meddelelsesfunktion
  - 9
- Forbrugerportefølje nr. (GSRN)
- Tidsperiode (en måneds interval)
- Produktkode
  - 3011: Saldoopgørelse i kWh<sub>ø</sub> (Forskelsmængde på Residualforbrug) . 1 værdi med positivt eller negativt fortegn.
  - 3012: Periodiseret forbrug i kWh<sub>ø</sub> (Periodiseret Residualforbrug). 1 værdi.
  - 3053: Fordelt Residualforbrug i kWh<sub>ø</sub> (2. korrektion)
- Kvantum (med op til 3 decimaler).
- Kvantum status
  - 136 Målt værdi

#### 2.14.6 Identifikation af proces og transaktioner

<b>BS ID</b>	<b>BS-217</b>
BS navn	Saldoopgørelse
EDI transaktioner:	
BT ID	DK-BT-008
BT navn	Time series transmission
BT version	4



## 2.15 BS-218: Fraflytning



Figur 15: BS-218: Fraflytning

### 2.15.1 Generelt om fraflytning

En Gasleverandør fortsætter med at være ansvarlig for et Målersted, indtil Gasleverandøren giver besked til Distributionsselskabet om fraflytningen, og Distributionsselskabet bekræfter ophøret.

Denne forretningsproces består af fem transaktioner:

- Leveranceophør
- Stop af leverance – fra Distributionsselskabet
- Forbrug for Ikke-timeaflest Målersted
- Start af leverance
- Stamdata for målersted

### 2.15.2 Starttilstand for fraflytning

En fraflytter henvender sig til Gasleverandøren og oplyser om sin fraflytning.

### 2.15.3 Forløb for fraflytning

1. Fraflytter meddeler fraflytning til Gasleverandøren. Fraflytters indledende kontakt til Gasleverandøren om en fraflytning omfatter, udover en given flyttedato, også information om fraflytters nye kontaktadresse af hensyn til slutopgørelse. Hvis der er tale om et Ikke-timeaflæst Målersted, skal der ske en måleraflæsning på Skæringsdato.
2. Gasleverandøren meddeler leveranceophør til Distributionsselskabet med Målersted, tilhørende Skæringsdato (BT-003) og måleraflæsning. Måleraflæsninger for ikke-timeaflæste målersteder med konverteringsudstyr kommunikerer via anden kommunikation. På målere med konverteringsudstyr er der flere tællerværker og dermed flere tællerstande. Alle tællerstande skal bruges som grundlag for Distributionsselskabets og Gasleverandørens slutafregning med fraflytter.

Der skal ikke fremsendes måleraflæsninger for timeaflæste målersteder, da Distributionsselskabet selv har oplysninger.

3. For Målersteder, hvor der er sendt accept på fraflytning, gennemfører Distributionsselskabet skiftet på Skæringsdato. Hvis Distributionsselskabet fastsætter en anden skæringsdato henvises til BS-219: Ændring af Skæringsdato.
4. Distributionsselskabet giver tilflytter besked om Gasleverandørforholdet for aftagenummeret og giver øvrige nødvendig information for at tilflytter kan foretage valg af Gasleverandør.
5. Dette trin eksekveres kun, hvis der er registreret Leverandørskift for Målerstedet efter skæringsdatoen. Distributionsselskabet meddeler stop af leverance med transaktionsårsag E01 (Flytning) til fraflytters fremtidige Gasleverandører.
6. A. Den hidtidige Gasleverandør stopper leverancen på Skæringsdato  
B. Distributionsselskabet opgør forbrug til Skæringsdato.
7. For Ikke-timeaflæst Målersted meddeler Distributionsselskabet forbruget til Skæringsdato til Gasleverandøren.

**Efterfølgende delprocesser udføres kun i tilfælde af, at Tilflytter ikke inden for tidsfristen aktivt har valgt Gasleverandør. Ellers foretages EDI-kommunikation efter forretningsproces BS-209: Tilflytning.**

8. Hvis der ikke inden for tidsfristen efter Skæringsdato foreligger en godkendt start af leverance fra en anden Gasleverandør, overtager Forsynings-selskabet leverancen pr. Skæringsdato. Distributionsselskabet orienterer om start af leverance med transaktionsårsag E06 (Overflytning til Forsyningspligtselskab) til Forsyningspligtselskabet.
9. Distributionsselskabet sender meddelelse med stamdata for målersted til Forsyningspligtselskabet.

#### 2.15.4 Tidsfrister for fraflytning

Proces	Tidsfrist	Forklaring af proces
Flyttemeddelelse fra Gasleverandøren	Senest den 8. Arbejdsdag efter ønsket Skæringsdato	
Fremsendelse af forbrug for Ikke-timeaflæst Målersted	Senest den 20. Arbejdsdag efter Skæringsdato for Flytning.	Distributionsselskabet fremsender forbrug for Ikke-timeaflæst Målersted til den hidtidige Gasleverandør.
Start af leverance til forsyning	Senest kl. 18.00 den 16. Arbejdsdag efter Skæringsdatoen.	Forsyningspligtselskab overtager leverancen på Skæringsdatoen.

#### 2.15.5 Dataindhold for fraflytning

Nedenfor nævnes de betydende datafelter, som indgår i de enkelte datastrømme. Ved betydende skal forstås de data, som har betydning for den forretningsmæssige håndtering.

##### Information om leveranceophør

- Transaktionsårsag:
  - E01 (Flytning)
- Målersted id
- Slutdato for leverance
- Leverandør id
- Måleraflysning
- Kontaktadresse

##### Information om stop af leverance

- Transaktionsårsag:
  - E01 (Flytning)

- Målersted id
- Slutdato for leverance
- Leverandør id

#### Information om ikke-timeaflest forbrug

- Målersted id
- Tidsperiode for mængde
- Produktkode
  - 3002: Forbrug i alt i kWh<sub>0</sub>
  - 3004: Forbrug i alt i Nm<sup>3</sup> (hvis der er konverteringsudstyr)
  - 3006: Forbrug i alt i m<sup>3</sup> (hvis der IKKE er konverteringsudstyr)
- Kvantum
- Årsagskode for aflæsning:
  - 2 Leverandørskifte
- Kvantum status
  - 99: Skønnet værdi
  - 136: Målt værdi
  - Z01: Manuelt korrigeret værdi

#### Anmeldelse af start af leverance

- Transaktionsårsag:
  - E06 (Overflytning til Forsyningspligtselskab)
- Målersted id
- Startdato for leverance
- Leverandør id
- Disponentnavn

#### Bekræftelse af start af leverance - godkendelse

- Målersted id
- Startdato for leverance
- Leverandør id

#### Fremsendelse af stamdata

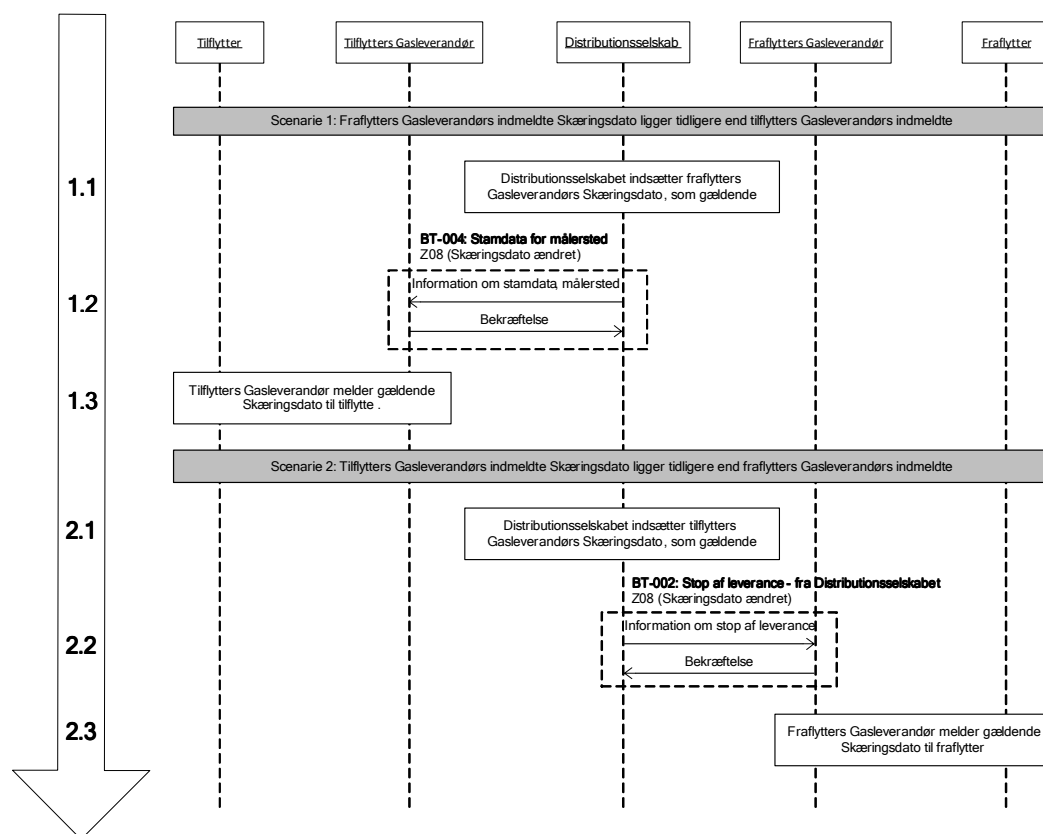
- Transaktionsårsag:
  - E06 (Overflytning til Forsyningspligtselskab)
- Målersted id
- Målersted adresse
- Målersted aflæsningsform
- Tilslutningsstatus
- Gyldighedsdato
- Startdato for leverance
- Leverandør id
- Aflæsningsdag
- Forventet årsforbrug
- Kontaktadresse

### 2.15.6 Identifikation af proces og transaktioner

I dette skema er angivet de entydige navne for forretningsprocessen og de anvendte EDI transaktioner.

<b>BS ID</b>	<b>BS-218</b>
BS navn	Fraflytning
EDI transaktioner:	
BT ID	DK-BT-003
BT navn	End of supply – to MPA
BT version	4
BT ID	DK-BT-002
BT navn	End of supply – from MPA
BT version	4
BT ID	DK-BT-007
BT navn	Consumption for Metering point, profiled
BT version	4
BT ID	DK-BT-001
BT navn	Start of supply
BT version	4
BT ID	DK-BT-004
BT navn	Master Data for Metering Point
BT version	4

## 2.16 BS-219: Ændring af Skæringsdato



Figur 16: BS-219: Ændring af Skæringsdato

### 2.16.1 Generelt om ændring af Skæringsdato

Processen skal kun benyttes ved uoverensstemmelser mellem Skæringsdato i forbindelse med en flytning.

Denne forretningsproces består af to transaktioner:

- Stop af leverance
- Stamdata

### 2.16.2 Starttilstand for ændring af Skæringsdato

Distributionsselskabet konstaterer uoverensstemmelser mellem de indmeldte Skæringsdatoer, fra henholdsvis fraflytters og tilflytters Gasleverandør.

Der kan forekomme to scenarier:

1. Fraflytters Gasleverandørs indmeldte Skæringsdato ligger tidligere end tilflytters Gasleverandørs indmeldte
2. Tilflytters Gasleverandørs indmeldte Skæringsdato ligger tidligere end fraflytters Gasleverandørs indmeldte

### 2.16.3 Forløb for ændring af Skæringsdato

#### Scenarie 1:

- 1.1. Distributionsselskabet indsætter fraflytters gasleverandørs skæringsdato, som gældende.
- 1.2. Distributionsselskabet sender stamdata med årsagskode Z08 (Skæringsdato ændret) til tilflytters Gasleverandør, med gældende Skæringsdato
- 1.3. Tilflytters Gasleverandør melder gældende Skæringsdato til tilflytter.

#### Scenarie 2:

- 2.1. Distributionsselskabet indsætter tilflytters Gasleverandørs Skæringsdato, som gældende.
- 2.2. Distributionsselskabet sender stop af leverance med årsagskode Z08 (Skæringsdato ændret) til fraflytters Gasleverandør, med gældende Skæringsdato.
- 2.3. Fraflytters Gasleverandør melder gældende Skæringsdato til fraflytter.

### 2.16.4 Tidsfrister for ændring af Skæringsdato

Proces	Tidsfrist	Forklaring af proces
Stop af leverance	Senest 16. Arbejdsdag efter skæringsdato	Sendes til fraflytters leverandør, hvis han er berørt
Stamdata	Senest 16. Arbejdsdag efter skæringsdato	Sendes til tilflytters leverandør, hvis han er berørt

### 2.16.5 Dataindhold for ændring af Skæringsdato

Nedenfor nævnes de betydende datafelter, som indgår i de enkelte datastrømme. Ved betydende skal forstås de data, som har betydning for den forretningsmæssige håndtering.

#### Meddelelse om stop af skæringsdato

- Målersteds id
- Årsagskode:
  - Z08 (Skæringsdato ændret)
- Fastsat slutdato
- Leverandør ID

#### Meddelelse om Stamdata

- Årsagskode:
  - Z08 (Skæringsdato ændret)
- Målersteds id

- Målersteds adresse
- Målersteds aflæsningsform
- Tilslutningsdato
- Fastsat startdato for leverance
- Leverandør ID
- Aflæsningsdag
- Forventet årsforbrug

### 2.16.6 Identifikation af proces og transaktioner

I dette skema er angivet de entydige navne for forretningsprocessen og de anvendte EDI transaktioner.

<b>BS ID</b>	<b>BS-219</b>
BS navn	Ændring af Skæringsdato
EDI transaktioner:	
BT ID	DK-BT-002
BT navn	End of supply – from MPA
BT version	4
BT ID	DK-BT-004
BT navn	Master Data for Metering Point
BT version	4



### 3 Fejlhåndtering

*EDI-kommunikation (Forskrift F)* beskriver i detaljer, hvorledes parterne skal forholde sig, hvis der er fejl i EDI dataudvekslingen. Her er derfor kun anført de tre vigtigste principper:

- 1.** Den part (A), der starter dataudvekslingen ved at sende den første EDI-meddelelse til en modtager (B), er ansvarlig for at holde øje med, om der modtages et svar inden for tidsfristen. Hvis det ikke er tilfældet, og A er sikker på, at kommunikationsopsætning for B er korrekt, skal A kontakte B for afklaring af fejlen.
- 2.** Hvis A modtager et negativt svar, skal fejlen rettes ud fra fejlbeskrivelsen og ny meddelelsen fremsendes. Er dette ikke muligt, skal A kontakte B for afklaring af problemet.
- 3.** Hvis B sender et positivt svar, men A's IT-system konstaterer fejl i svaret, således at der sendes en fejlmeddelelse til B, skal B kontakte A for afklaring af fejlen. B's system må i denne situation ikke automatisk annullere transaktionen.

## 4 Nødprocedurer

På det danske naturgasmarked skal alle Distributionsselskaber være i stand til at klare anmeldelse af Leverandørskift elektronisk. Hvis det ikke kan lade sig gøre på grund af udfald af IT-systemet, er der udarbejdet en nødprocedure i form af en papirblanket, som kan faxes eller sendes med almindelig post mellem aktørerne. Hermed undgås, at en Gasleverandør mister forbrugere, fordi han ikke kan anmelde Leverandørskift rettidigt til Distributionsselskabet.

Hvis et IT-system til Leverandørskift falder ud, vurderer Distributionsselskabet, om det er nødvendigt at anvende nødprocedurer.

Hvis en Gasleverandør ikke får svar på en elektronisk meddelelse, skal vedkommende undersøge status på Distributionsselskabets system. Hvis status er offline, og der er kort tid til anmeldelsesfristens udløb, anmelder Gasleverandøren Leverandørskift efter nødproceduren.

Distributionsselskabet kan aftale med Gasleverandører, som har anvendt nødprocedurer, at anmeldelserne kan sendes igen, når Distributionsselskabets system er online.

Tabellen viser, om der findes en nødprocedure for en given forretningsproces.

Forretningsproces	Nødprocedure
BS-201: Leverandørskift	Ja
BS-202: Leveranceophør	Ja
BS-203: Fremsendelse af stamdata	Nej
BS-205: Forbrugsopgørelse for Ikke-timeaflest Målersted	Nej
BS-206: Forbrugsopgørelse for Timeaflest Målersted	Ja
BS-207: Nedlæggelse af Målersted	Ja
BS-209: Tilflytning	Ja
BS-210: Afbrydelse og genåbning af Målersted	Ja
BS-212: Skift af aflæsningsform	Ja
BS-213: Fremsendelse af andelstal	Ja
BS-214: Fremsendelse af brændværdier	Ja
BS-215: Data i løbet af døgnnet	Nej
BS-216: Aggregeret gasforbrug og tilførsel	Ja
BS-217: Saldoopgørelse	Ja
BS-218: Fraflytning	Ja
BS-219: Ændring af Skæringsdato	Ja
BS-301: Mængder til opgørelse af biogas	Ja
BS-302: Bionaturgasmængder til opgørelse af pristillæg og certifikator	Ja

Bemærk, at nogle nødprocedurer er baserede på et skema til Leverandørskift. En kopi af formular til skift af Gasleverandør eller ophør af leverance findes i afsnit 4.1.

Nødprocedurerne henviser alle til fremsendelse af informationer via e-mail, post eller fax. Disse adresser findes i det fælles aktørregister.

*BS-201 og BS-202*

Gasleverandøren anmelder med e-mail, post eller fax. Distributionsselskabet sender kopi af skema tilbage med angivelse af accept eller afvisning.

*BS-207, BS-210, BS-212 og BS-219*

Distributionsselskabet oplyser via e-mail, post eller fax. Der skal kvitteres for modtagelse ved retursvar til afsenderadressen.

*BS-209 og BS-218*

Gasleverandøren anmelder via e-mail, post eller fax. Distributionsselskabet sender svar tilbage med angivelse af accept eller afvisning.

*BS-206, BS-213 – BS-217, BS-301 og BS-302*

Der henvises til Fallback rapporten for detaljerede nødprocedurer for disse forretningsprocesser.

Tidsfristerne for de enkelte nødprocedurer svarer til de normale tidsfrister angivet under forretningsprocesserne ovenfor (afsnit 2).

## 4.1 Formular til Leverandørskift eller leveranceophør

I henhold til Regler for Gasdistribution anmeldes hermed indgåelse af /ophør af kontrakt om leverancen til nedenstående Målersteder. Anvendelse af formular medfører gebyr, medmindre andet aftalt.

Til:

--

Distributionselskabets navn og adresse

Fra:

--

Gasleverandørens navn, adresse og evt. faxnummer

Ikrafttrædelsesdato	Skifte	Ophør	Gasleverandørs GSRN-nummer	
Gasleverandørens kontaktpersons navn, telefonnummer og e-mail				
Dato og underskrift		Modtaget dato og klokkeslæt		
Målersted-id	Accepteret		Ikke-accepteret	
Vejadresse, postnummer for Målersted		Bemærkning		
Målersted-id	Accepteret		Ikke-accepteret	
Vejadresse, postnummer for Målersted		Bemærkning		
Målersted-id	Accepteret		Ikke-accepteret	
Vejadresse, postnummer for Målersted		Bemærkning		
Målersted-id	Accepteret		Ikke-accepteret	
Vejadresse, postnummer for Målersted		Bemærkning		
Målersted-id	Accepteret		Ikke-accepteret	
Vejadresse, postnummer for Målersted		Bemærkning		
Målersted-id	Accepteret		Ikke-accepteret	
Vejadresse, postnummer for Målersted		Bemærkning		
Målersted-id	Accepteret		Ikke-accepteret	
Vejadresse, postnummer for Målersted		Bemærkning		
Dato	Underskrift Distributionselskab			
Distributionselskabet sender udfyldt formular tilbage som kvittering senest 5 Arbejdsdage efter modtagelse.				

Devoteam Consulting A/S - Dato: 24-03-2003

## 4.2 Vejledning

Formularen udfyldes af Gasleverandøren og sendes pr. brev til Distributionsselskabet for de berørte Målersteder. Der udfyldes en formular pr. Skæringsdato og med kryds angives, om der er tale om anmeldelse af eller anmeldelse af leveranceophør. Gasleverandøren må ikke skrive i de grå felter.

Tidsfristerne for anmeldelse af Leverandørskift som nødprocedure følger tidsfristerne for Leverandørskift via EDI-kommunikation som defineret i BS-201 (afsnit 2.1.5).

### **Leverandørskift**

Når Distributionsselskabet modtager formularen, er det hensigten, at den bruges direkte som tastgrundlag for Leverandørskift og leveranceophør. Resultatet for hvert Målersted skrives direkte på formularen. Hvis et Leverandørskift eller leveranceophør ikke accepteres, skal grunden skrives i rubrikken Bemærkninger.

Distributionsselskabet returnerer en underskreven kopi af formularen som bekræftelse senest den 5. Arbejdsdag efter modtagelse af formularen. Hvis Gasleverandøren har påført faxnummer, sker dette pr. fax. Hvis ikke sendes bekræftelsen pr. brev, og Distributionsselskabet er ikke ansvarlig for postens leveringstid.

Det er tilladt for Gasleverandøren at lave deres eget layout af formularen under forudsætning af, at det indeholder de samme felter i den samme rækkefølge. Eget layout kan være relevant, når formularen udskrives af Gasleverandørens IT-system. Layoutet må godt gå over flere sider, hvis hver side indeholder et sidenummer og det totale antal sider.

## 5 Godkendelse af EDI-systemer

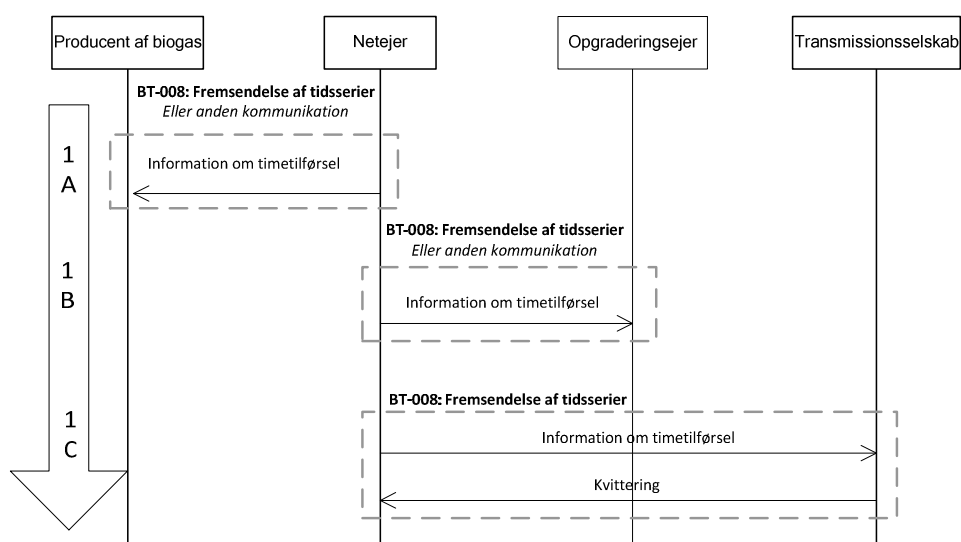
For at kunne deltage i EDI-kommunikationen er det en forudsætning, at de enkelte aktørers IT-systemer er godkendt til at kunne foretage en fejlfri udveksling af de i denne guide beskrevne EDI-meddelelser.

I forbindelse med implementeringen planlægges et nærmere forløb for, hvordan denne godkendelse skal finde sted, herunder specifikation af hvordan de enkelte systemniveauer (Mail-systemer, EDI-moduler, kunde- og måleapplikationer samt forretningsgange) skal afprøves.

Energinet.dk skal godkende systemerne hos aktørerne.

## Appendix 1. Forretningsprocesser for Biogas og Bionaturgas

### 1.1. BS-301: Mængder til opgørelse af biogas



Figur 17: BS-301: Mængder til opgørelse af biogas

#### 1.1.1. Generelt

Denne forretningsproces omhandler udveksling af information om mængder til opgørelse af biogas mellem Netejer og hhv. Biogasproducent og Opgraderingsejer, samt mellem Netejer og Transmissionselskabet. Jævnfør kapitel 1.1, stilles der ikke krav om at Biogasproducent og Opgraderingsejer skal anvende EDI-kommunikation.

Meddelelserne opdeles i daglig og månedlig dataudveksling. Den daglige dataudveksling indeholder uvaliderede data for det forgående Gasdøgn, hvorimod den tilsvarende månedlige dataudveksling indeholder validerede data for den foregående måned, samt korrektioner fra foregående måneder.

Denne forretningsproces består af én transaktion:

- Fremsendelse af tidsserier

#### 1.1.2. Starttilstand

Processen starter ved, at Netejer måler mængder af tilført Biogas i Målepunkt for Biogas.

### 1.1.3. Forløb

1. Netejer, som er ansvarlig for måling af Biogas i Målepunkt for Biogas, måler og meddeler mængderne til Biogasproducenten (1A), Opgraderingsejeren (1B) og Transmissionsselskabet (1C).

Den daglige meddelelse indeholder uvaliderede tilførselsværdier for Målepunkt for Biogas. Der sendes ingen daglige meddelelser til Transmissionsselskabet.

Den månedlige meddelelse indeholder validerede tilførselsværdier for Målepunkt for Biogas, samt korrektioner fra foregående måneder.

### 1.1.4. Tidsfrister

Proces	Tidsfrist	Forklaring af proces
Fremsendelse af måling af Biogas i Målepunkt for Biogas (til Producenten af Biogas og Opgraderingsejeren)	Senest kl. 11.00 hver dag	Netejer fremsender uvaliderede tilførselsværdier for Biogas.
Netejer sender til Transmissionsselskabet	Senest 6. Arbejdsdag kl. 16.00 i den efterfølgende måned	Netejer fremsender validerede tilførselsværdier for Biogas månedligt.  Gælder ikke for Transmissionsselskabet, hvis transmissionsselskabet både er afsender og modtager.

### 1.1.5. Dataindhold

Nedenfor nævnes de betydende datafelter, som indgår i de enkelte datastrømme. Ved betydende skal forstås data, som har betydning for den forretningsmæssige håndtering.

Tilførsel af Biogas

- Meddelelsesfunktion
  - 9
- Målepunkt for Biogas (GSRN)
- Tidsperiode for mængde (1 times interval). Den daglige meddelelse indeholder 1x24 timeværdier, den månedlige meddelelse indeholder op til 30x24 timeværdier afhængig af de dage, hvor der har været tilført biogas.
- Produktkode
  - 3100/3101: Tilførsel i kWh<sub>0</sub> (Uvalideret forbrug/Valideret tilførsel)

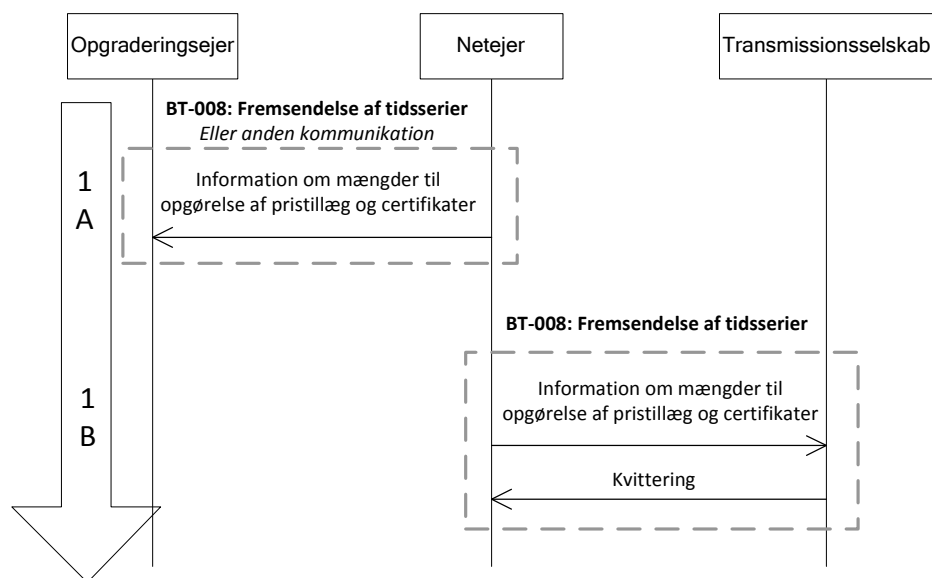


- Kvantum (med op til 3 decimaler).
- Kvantum status
  - 136 Målt værdi

### 1.1.6. Identifikation af proces og transaktioner

<b>BS ID</b>	<b>BS-301</b>
BS navn	Mængder til opgørelse af biogas
EDI transaktioner:	
BT ID	DK-BT-008
BT navn	Time series transmission
BT version	4

## 1.2. BS-302: Bionaturgasmængder til opgørelse af pristillæg og certifikater



Figur 18: BS-302: Mængder til opgørelse af pristillæg og certifikater

### 1.2.1. Generelt

Denne forretningsproces omhandler udveksling af information om Bionaturgasmængder til opgørelse af pristillæg og certifikater mellem Netejer og hhv. Opgraderingsejer og Transmissionsselskabet. Jævnfør kapitel 1.1, stilles der ikke krav om EDI-kommunikation for Opgraderingsejeren.

Meddelelserne opdeles i daglig og månedlig. Den daglige dataudveksling indeholder uvaliderede data for det forgående Gasdøgn, hvorimod den tilsvarende månedlige dataudveksling indeholder validerede data for den foregående måned samt korrektioner for foregående måneder.

Denne forretningsproces består af én transaktion:

- Fremsendelse af tidsserier

### 1.2.2. Starttilstand

Processen starter ved, at Netejer måler mængder af tilført Bionaturgas i Målepunkt for Pristillæg.

### 1.2.3. Forløb

1. Netejer, som er ansvarlig for måling af Biogas i Målepunkt for Pristillæg, måler og meddeler mængderne til Opgraderingsejeren (1A) og Transmissionsselskabet (1B).

Den daglige meddelelse indeholder uvaliderede tilførselsværdier for Målepunkt for Pristillæg. Der sendes ingen daglige meddelelser til Transmissions-selskabet.

Den månedlige meddelelse indeholder validerede tilførselsværdier for Målepunkt for Pristillæg.

Hvis flere Producenter af Biogas leverer til samme Opgraderingsejer, og Netejer er måleansvarlig for de tilknyttede Målepunkter for Biogas, fordeles Netejer de i Målepunkt for Pristillæg målte værdier mellem Producenterne af Biogas proportionalt i forhold til de mængder, der er tilført Opgraderingsanlægget fra de enkelte Biogasanlæg. Værdierne fremsendt til Transmissions-selskabet skal indeholde både fordelingsværdier og totalmængde. Totalmængden (kWh) anvendes i forbindelse med udbetaling af Pristillæg og den energimængde (kWh) hvert biogasanlæg leverer anvendes i forbindelse med udstedelse af certifikater.

#### 1.2.4. Tidsfrister

Proces	Tidsfrist	Forklaring af proces
Fremsendelse af måling af Bionaturgas i Målepunkt for Pristillæg til Opgraderingsejeren.	Senest kl. 11.00 hver dag	Netejer fremsender uvaliderede tilførselsværdier for Målepunkt for Pristillæg.
Netejer sender til Transmissions-selskabet	Senest 6. Arbejdsdag kl. 16.00 i den efterfølgende måned	Netejer fremsender validerede tilførselsværdier for Målepunkt for Pristillæg månedligt.  Gælder ikke for Transmissions-selskabet, hvis transmissions-selskabet både er afsender og modtager.

#### 1.2.5. Dataindhold

Nedenfor nævnes de betydende datafelter, som indgår i de enkelte datastrømme. Ved betydende skal forstås data, som har betydning for den forretningsmæssige håndtering.

Tilførsel af Bionaturgas til målepunkt for pristillæg (total)

- Meddelelsesfunktion
  - 9
- Målepunkt for pristillæg, total (GSRN)

- Tidsperiode for mængde (1 times interval). Den daglige meddelelse indeholder 1x24 timeværdier, den månedlige meddelelse indeholder op til 30x24 timeværdier afhængig af de dage, hvor der har været tilført bionaturgas.
- Produktkode
  - 3110/3111: Tilførsel i kWhø (Uvalideret for-brug/Valideret tilførsel)
- Kvantum (med op til 3 decimaler).
- Kvantum status
  - 136 Målt værdi

#### Tilførsel af Bionaturgas til målepunkt for pristillæg (fordelt)

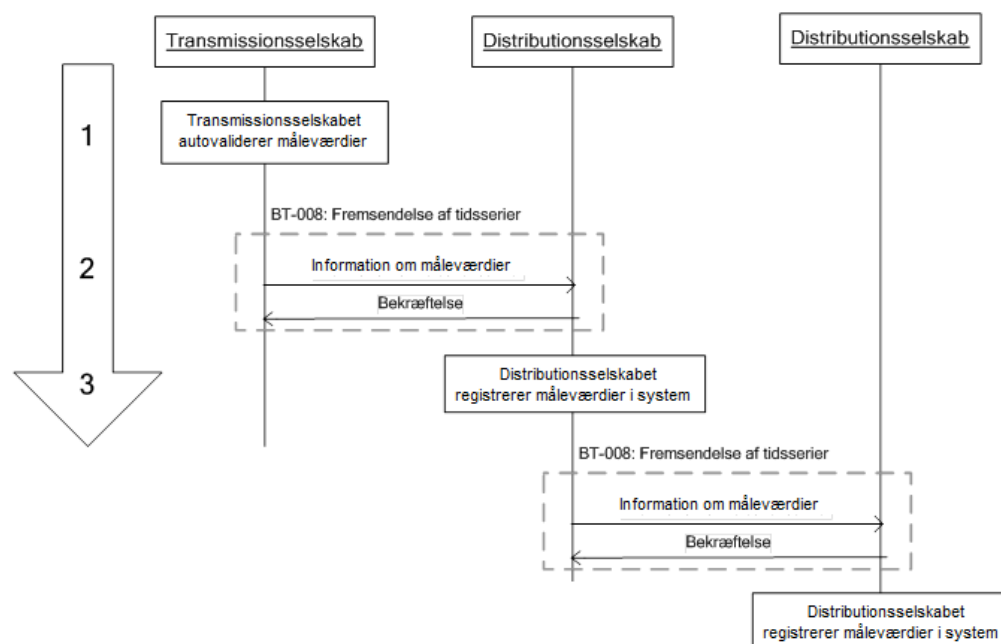
- Meddelelsesfunktion
  - 9
- Målepunkt for pristillæg, fordelt (GSRN)
- Tidsperiode for mængde (1 times interval). Den daglige meddelelse indeholder 1x24 timeværdier, den månedlige meddelelse indeholder op til 30x24 timeværdier afhængig af de dage, hvor tilførelsen har været meldt aktiv.
- Produktkode
  - 3120/3121: Tilførsel i kWhø (Uvalideret for-brug/Valideret tilførsel)
- Kvantum (med op til 3 decimaler).
- Kvantum status
  - 136 Målt værdi

### 1.2.6. Identifikation af proces og transaktioner

<b>BS ID</b>	<b>BS-302</b>
BS navn	Mængder til opgørelse af pristillæg og certifikater
EDI transaktioner:	
BT ID	DK-BT-008
BT navn	Time series transmission
BT version	4

## Appendix 2. Forretningsprocesser for fremsendelse af måleværdier omkring gassammensætning

### 2. BS-401: Fremsendelse af specielle Måleværdier



Figur 19: BS-401: Fremsendelse af specielle måleværdier på gas

#### 2.1. Generelt om fremsendelse af specielle Måleværdier

##### 2.1.1. Uvalide data mellem TSO og DSO

Transmissionsselskabet autovaliderer dagligt måleværdier pr. time fra Energinet.dks M/R stationer og sender data videre til distributionsselskaberne inden kl. 08:00.

Der sendes kun for hjemtaget data, og der sendes ikke fallback på disse værdier.

Distributionsselskaberne anvender de specielle måleværdier til input til selskabernes Quality Tracker og til afregning af storforbrugere.

##### 2.1.2. Valide data med specielle måleværdier mellem TSO og DSO

Energinet.dk sender et validt datasæt inden kl. 16 den 3. arbejdsdag måneden efter.

Datasættet indeholder valideret sæt specielle måleværdier pr. M/R station pr. time for hele måneden til Distributionsselskaberne for samme M/R stationer som fra det uvalide datasæt.

### **2.1.3. Uvalide og valide data mellem DSO**

DSO kan bilateralt aftale at sende data ud for listen med produktkoder for specielle måleværdier. Uvalide data sendes dagligt inden kl. 08, og valide data sendes inden 3. arbejdsdag kl. 16 måneden efter.

## **2.2. Starttilstand for fremsendelse af specielle måleværdier**

Transmissionsselskabet opgør efter udgangen af gasdøgnet naturgassens løbende specielle måleværdier pr. M/R station.

Transmissionsselskabet opgør primo måneden efter et validt sæt af specielle måleværdier pr. M/R station.

Denne forretningsproces består af én transaktion, som gælder for både uvalide og valide datasæt, og som er adskilt på produktkode niveau og tidsfrister.

- Fremsendelse af tidsserier

## **2.3. Forløb for fremsendelse af specielle måleværdier**

1. Transmissionsselskabet autovaliderer måleværdier.
2. Transmissionsselskabet meddeler specielle måleværdier pr. M/R station til Distributionsselskaberne.
  - a. Uvalidt
    - i. Meddelelsen indeholder specielle måleværdier pr. time for det foregående døgn pr. relevant M/R station i Distributionsområdet.
    - ii. Meddelelsen indeholder time værdier for den foregående gasdøgn pr. relevant M/R station i Distributionsområdet.
  - b. Validt

- i. Meddelelsen indeholder specielle måleværdier pr. time for det foregående gasmåned pr. relevant M/R station i Distributionsområdet.
  - ii. Meddelelsen indeholder time værdier for den foregående gasmåned pr. relevant M/R station i Distributionsområdet.
3. Distributionselskabet registrerer de specielle måleværdier i deres system.
  4. Distributionselskabet bekræfter for modtagelse.

## 2.4. Korrektion af fremsendte specielle måleværdier

Der foretages ingen korrektioner.

Annullering eller fotrydelse af fremsendte data skal ske ved manuel henvendelse pr. telefon.

### 2.4.1. Tidsfrister for fremsendelse af brændværdier

Proces	Tidsfrist	Forklaring af proces
Fremsendelse af validerede måleværdier	Senest den 3. Arbejdsdag kl. 16.00 i den efterfølgende måned.	Transmissionsselskabet fremsender specielle måleværdier som tidserier med timeværdier for den foregående måned til Distributionselskabet.
Fremsendelse af uvaliderede måleværdier	Sket ca. kl. 06:30 Dog Senest kl. 08.00 den efterfølgende dag.	Transmissionsselskabet fremsender daglige uvaliderede måleværdier som timeværdier for seneste Gasdøgn til Distributionselskabet.

Tabel 11. Tidsfrister for fremsendelse af brændværdier

## 2.5. Dataindhold for fremsendelse af specielle måleværdier

Nedenfor nævnes de betydende datafelter, som indgår i de enkelte datastrømme. Ved betydende skal forstås data, som har betydning for den forretningsmæssige håndtering.

Fremsendelse af specielle måleværdier

Tabel 12 Produktkoder til specielle måleværdier

Egenskab	Produktkode time uvalid	Produktkode time Valid	MeasUnit
Metan indhold	30000	40000	%
Ethan indhold	30001	40001	%
Propan indhold	30002	40002	%
I-butan indhold	30003	40003	%
N-butan indhold	30004	40004	%
I-pentan indhold	30005	40005	%
N-pentan indhold	30006	40006	%
Indhold af hexan og tungere kulbrin- ter	30007	40007	%
Nitrogen indhold	30008	40008	%
CO2 indhold	30009	40009	%
Øvre brændværdi	30010	40010	MJ/Nm3
Normaldensitet	30011	40011	kg/Nm3
Nm3 Vol. Flow	30012	40012	Nm3
GasTryk Absolut	30013	40013	Bar a
GasTemp	30014	40014	C
GasTryk g	30015	40015	Bar g
Brint	30016	40016	%

De gult markeret måleværdier kan udveksles imellem DSO, men på nuværende tidspunkt ikke fra TSO.til DSO.

- Meddelelsesfunktion
  - 9 (Original message)
- M/R station id (GSRN)
- Specielle Produktkode og enheder:
- Tidsperiode for mængde (24 timers interval og 1 måneds interval)
- Procent angives med 3 decimaler
- Nm3 angives med 3 decimaler
- Brændværdi angives 3 decimaler
- Normaldensitet angives 3 decimaler
- Bar g angives med 3 decimaler
- Kvantum status
  - 136 Målt værdi
  - 99 Estimatet value
  - Z01 Manually corrected quantity



## 2.6. Identifikation af proces og transaktioner

<b>BS ID</b>	<b>BS-401</b>
BS navn	Fremsendelse af måleværdier
EDI transaktioner:	
BT ID	DK-BT-008
BT navn	Time series transmission
BT version	4