

ENERGINET

SYSTEMTARIF

Fakta-ark om ændring af Energinets Systemtarif

ENERGINET ÆNDRER OPKRÆVNINGSMODEL FOR SYSTEMTARIFFEN

Forsyningstilsynet har den 29. juni 2023 godkendt Energinets nye opkrævningsmodel for systemtarif, som indfører en abonnementsbetaling for alle elkunder samt en ny tarif for storkunder.

Ændringerne for Energinets systemtarif træder i kraft den **1. januar 2024**.

Efter en periode på 6 år skal Energinet indsende dokumentation for, at den nye metode for systemtarif er omkostningsægte.

Baggrund

Energinet opkræver i dag en systemtarif for forbrug som en ren energibetaling (øre/kWh). Systemtariffen dækker omkostninger til forsyningssikkerhed, herunder reservekapacitet, systemdrift mv. samt omkostninger til DataHub.

Energinet igangsatte i foråret 2021 en proces med aktørerne for at revidere opkrævningsmodellen for systemtariffen, så modellen fremadrettet i højere grad understøtter den grønne omstilling, herunder tager højde for øget elektrificering samt behovet for højere grad af fleksibilitet i elsystemet.

Hvad ændres

Energinet har foretaget en omkostningsanalyse for systemtarifomkostningerne som viser, at de omkostninger, som dækkes af systemtariffen, falder i tre overordnede grupper*:

1. Omkostninger til DataHub (ca. 10 pct.)
2. Omkostninger til el-delen af Systemansvar (ca. 35 pct.)
3. Omkostninger til systemydelse (ca. 55 pct.)

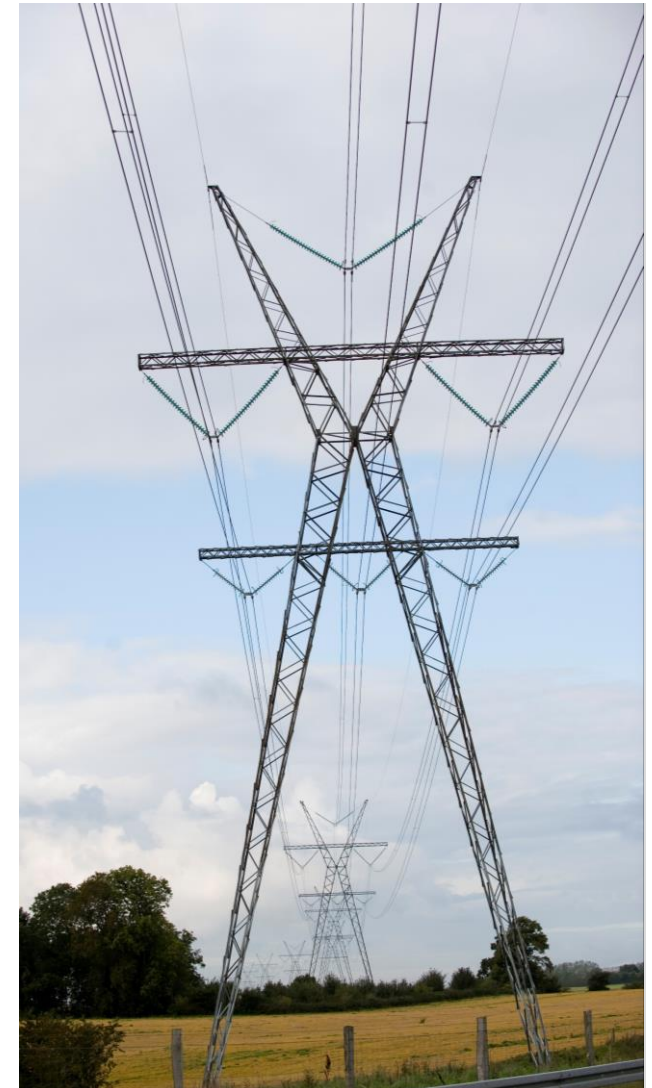
**Fordeling kan svinge en del fra år til år .*

Omkostningerne til DataHub indbefatter behandling af data fra målere, og er derfor oplagt at opkræve som et abonnement pr. forbrugsmåler. Dette eftersom omkostningerne relaterer sig til administration af data fra de enkelte målepunkter og ikke til, hvor meget energi det enkelte målepunkt aftager.

Udover omkostninger til DataHub, er der en mindre del af omkostningerne til Elsystemansvar og elsystemydelse, der er svære at henføre direkte til elforbruget. Derfor vurderer Energinet, at 20-25 pct. af den samlede systemtarif med rimelighed kan opkræves som en fast betaling, hvilket betyder, at der fra 1. januar 2024 indføres et fast tarif-element i form af et abonnement pr. forbrugsmålepunkt.

Samtidig indføres der en reduktion i den energibaserede systemtarif på 90 pct. for forbrug over 100 GWh pr. år. I dag er der kun få virksomheder, der har så stort et elforbrug.

Det forventes, at denne reducerede tarif for meget store elforbrugere vil understøtte den generelle elektrificering og integration af danske VE-ressourcer, særligt gennem Power-to-X, som afvejer de forskellige hensyn, som en rimelig opkrævningsmodel skal varetage. Herunder at sikre, at opkrævningsmodellen ikke står i vejen for elektrificeringen ved en u hensigtsmæssig høj betaling for energiforbrug.



TO VÆSENTLIGE ÆNDRINGER AF SYSTEMTARIFFEN

Den nye opkrævningsmodel for systemtariffen introducerer to væsentlige ændringer: Pr. 1. januar 2024 indføres 1) en fast abonnementsbetaling for alle elkunder og 2) en reduceret energibetaling for en ny kundekategori for de helt store elforbrugere.

Hermed tilpasses systemtariffen bedre til den underliggende omkostningsstruktur, samtidig med at den håndterer udfordringen med, at en fortsat uændret energibetaling for de kommende meget store forbrugsanlæg ville medføre, at de ville komme til at dække en uforholdsmæssigt stor andel af systemtarifomkostningerne.

Ændringerne medfører en lavere energibetaling (øre/kWh) for alle og nedbringer derved de forvridningseffekter, der er ved at opkræve alle systemomkostningerne på energibetalingen.

FAST ABONNEMENT PR. FORBRUGSMÅLER

Første ændring er indførelse af et abonnementslement pr. forbrugsmålepunkt (samme abonnement for alle – små som store forbrugere)

Abonnementet er på 180 kr. pr. år *
(svarende til 15 kr. pr. måned) og dækker:

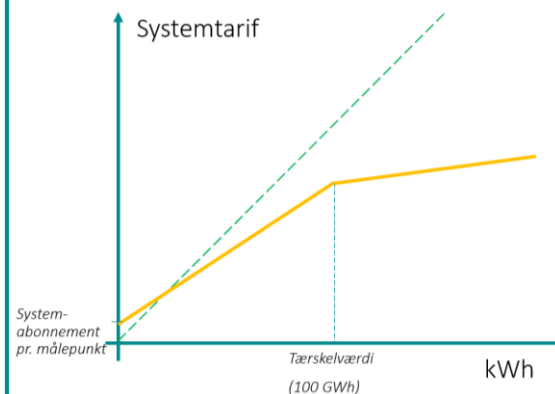
- DataHub-omkostninger (ca. 10 pct af systemtarifomkostningerne.)
- En andel (ca. 50 pct) af omkostningerne til Elsystemansvars drift

Abonnementet på 180 kr. pr. år pr. målepunkt dækker ca. 25 pct af den nuværende systemtarif-opkrævning, og reducerer isoleret set tariffen for energibetalingen (øre/kWh) med omtrent 25 pct.

For elkunden kan dette fald ikke ses direkte, da Energinets omkostninger og tariffer generelt er steget fra 2023 til 2024, hvilket slører faldet i den løbende energibetaling (øre/kWh).

* Eksklusive moms

DEN NYE OPKRÆVNINGSMODEL



Ændringerne reducerer marginalbetalingen markant for kommende meget store forbrugsanlæg for så vidt angår den del af deres energiforbrug, som er over tærskelværdien på 100 GWh.

NY KUNDEKATEGORI FOR STORFORBRUGERE

Anden ændring er indførelse af en ny kundekategori for storforbrugere, der får en reduceret energibetaling (øre/kWh) for forbrug over 100 GWh.

For forbrug over 100 GWh opkræves 10 pct af den gældende takst for den fortsatte energibetaling (indtil 100 GWh betales samme tarif som øvrige forbrugere).

Det er muligt at opnå reduceret systemtarif, hvis forbruget overstiger 100 GWh og følgende betingelse er opfyldt:

- Virksomheden aftager elektricitet til ét samlet matrikelnummer eller til sammenhængende bygninger fordelt på flere matrikelnumre til en juridisk enhed/et selskab eller til et koncernforbundet selskab.

TÆNKELIGE SPØRGSMÅL FRA ELKUNDER, SOM ÆNDRINGERNE KAN MEDFØRE



HVAD ER SYSTEMTARIF ?

Systemtariffen dækker Energinets omkostninger til 1) systemdrift samt omkostninger til 2) DataHub.

1) Systemdriften vedrører forsyningssikkerhed og elforsynings kvalitet, herunder reservekapacitet, som alle forbrugere nyder godt af, uanset størrelsen af ens elforbrug.

2) Datahub er det system, der samler alle informationer om den enkelte forbrugers (og producents) elforbrug. Datahubben er grundlaget for den måde hele elmarkedet fungerer på.



HVORFOR SKAL DE (VI) SMÅ FORBRUGERE BETALE MERE ?

Abonnementslementet på 180 kr. om året pr. målepunkt er det samme for alle – små som store forbrugere.

Omkostningen ved at administrere en måler og sikre den rigtige opgørelse er den samme, uanset hvor meget eller lidt strøm man bruger. Derfor skal alle betale det samme, faste grundbeløb/abonnement.

Den faste betaling udgør en større del af den samlede tarif for en lille forbruger end den gør for en stor forbruger. Til gengæld nedsættes den løbende tarif for hver forbrugt kilowatt-time med ca. 25 pct, så tarifstigningen for små husstandes forbrug ender reelt med at være begrænset.



HVORFOR ER DET LIGE 180 KR. PR. ÅR, DER SKAL BETALES ?

Systemtariffen dækker omkostninger, der primært relaterer sig til driften af det samlede elsystem. Nogle af disse omkostninger følger elforbrugets størrelse; men en mindre del af omkostningerne er de samme uanset forbrugets størrelse.

De 180 kr. om året pr. målepunkt dækker den del, der er den samme uanset forbrugets størrelse. Dvs. omkostninger til administration af målere samt en del af systemdriften.



HVORFOR SKAL DE STORE FORBRUGERE BELØNNES ?

De store forbrugere betaler samme tarif som alle andre for forbruget under de 100 Gigawatt-timer, hvilket sikrer en tarifbetaling på 5,1 mio. kr. Først ved forbrug over 100 Gigawatt-timer reduceres tarifbetalingen.

Den del af systemomkostningerne, der følger forbrugets størrelse (den løbende tarif) er ikke den samme for alle forbrugsstørrelser. Ved de helt store forbrugere er der stærkt faldende omkostninger når forbruget kommer over en hvis størrelse. Derfor skal der ikke betales samme tarif for forbrug over 100 Gigawatt-timer.

TÆNKELIGE SPØRGSMÅL FRA BRANCHEN ELLER JOURNALISTER, SOM DEN NYE OPKRÆVNINGSMODEL KAN MEDFØRE



PÅVIRKES ELFORSYNINGSSIKKERHEDEN ?

Øget elforbrug vil skabe øget efterspørgsel, og dermed forventeligt også etablering af ny produktion.

Med den udbygning af produktionskapacitet, som ligger i både energierne og i den landbaserede pipeline, er der store mængder ekstra produktion på vej.

Hvis der er tidspunkter, hvor der er mangel på el, vil prisen også være meget høj og nye fleksible og prisfølsomme anlæg vil forventeligt ikke køre i sådanne situationer.

På denne baggrund har Energinet vurderet, at ændringerne ikke er problematiske i relation til spørgsmålet.



BLIVER DER RABATORDNINGER FOR SYSTEMTARIFFEN ?

På systemtariffens område ser Energinet ikke mulighed for at udvikle særlige tarif-rabatprodukter, hvor en lavere systemtarif modsvares af en modydelse. Dette skyldes, at Energinet lovgivningsmæssigt er forpligtet til markedsbaseret indkøb af systemydelse.

Energinet har udviklet en metode for begrænset netadgang, som alene vedrører nettariffen. Denne ligger pt. til godkendelse hos Forsyningstilsynet.



ER GEOGRAFISK DIFFERENTIERING RELEVANT ?

Systemtariffen dækker omkostninger, der primært relaterer sig til driften af det samlede elsystem.

Energinet ser umiddelbart ikke noget godt grundlag for at indføre en geografisk differentiering af systemtariffen. Der kan allerhøjest være tale om en differentiering mellem DK1 og DK2, men da der deles reserver imellem DK1 og DK2 henover Storebæltsforbindelsen, vil det formentlig være vanskeligt at argumentere for en væsentlig forskel.

Det vurderes derfor, at det på nuværende tidspunkt ikke er relevant at overveje en geografisk differentiering af systemtariffen.



ER TIDSDIFFERENTIERING RELEVANT ?

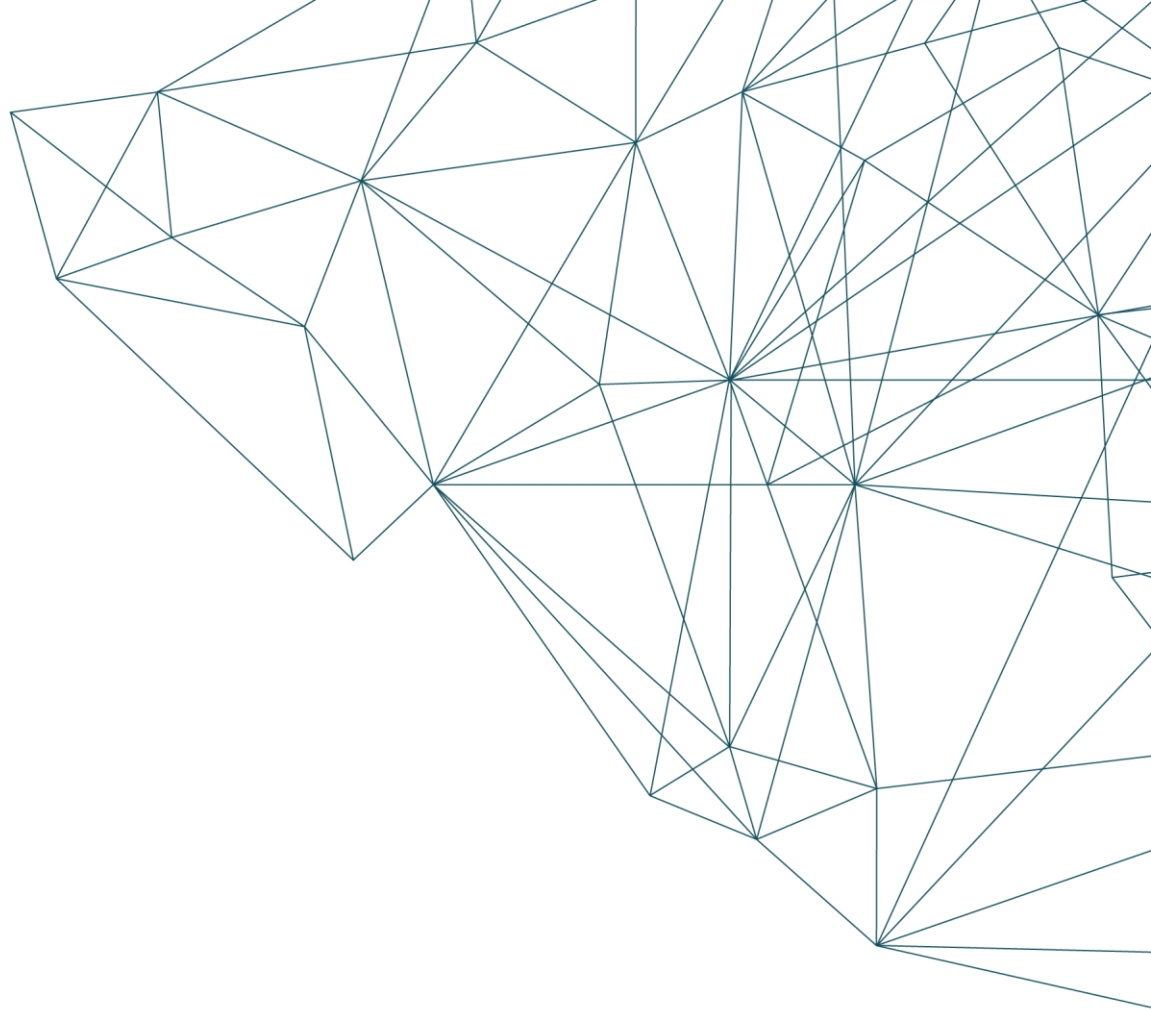
Nej ikke umiddelbart.

På transmissionsniveau kan Energinet ikke dokumentere markant tidsafhængighed i de omkostninger, som systemtariffen skal dække.

ENERGINET

Tonne Kjærvej 65
7000 Fredericia
Tlf 70 10 22 44

eltariffer@energinet.dk
www.energinet.dk



Energinet er en selvstændig offentlig virksomhed ejet af staten.

Det betyder, at de publikationer m.v., som Energinet udgiver, alene er udtryk for Energinets faglige vurderinger. Disse vurderinger deles ikke nødvendigvis af klima-, energi- og forsyningsministeren, der varetager ejerskabet af Energinet på statens vegne.

Energinet bestræber sig på at være en åben og transparent virksomhed, hvor vurderinger og analyser gøres tilgængelige for alle.