



# Halvårsrapport 2008

*Koncernregnskab*

## Indhold

Energinet.dk's hovedopgaver og forretningsværdier	1
Koncernoversigt	2
Hoved- og nøgletal	3
Påtegninger	5
Ledelsens beretning	9
Resultatopgørelse	23
Balance	24
Egenkapitalopgørelse	27
Pengestrømsopgørelse	28
Noter	30
Anvendt regnskabspraksis	45

## Energinet.dk's hovedopgaver og forretningsværdier

Energinet.dk har som TSO, Transmissions System Operatør, ansvaret for det overordnede transmissionssystem på el- og gasområdet i Danmark.

Energinet.dk's hovedopgaver er:

- At opretholde den overordnede forsyningssikkerhed på el- og gasområdet på kort og lang sigt
- At udbygge den overordnede danske infrastruktur på el- og gasområdet
- At skabe objektive og gennemsigtige betingelser for konkurrence på energimarkederne og at overvåge, at konkurrencen fungerer
- At gennemføre en sammenhængende og helhedsorienteret planlægning, som omfatter fremtidige behov for transmissionskapacitet og den langsigtede forsyningssikkerhed
- At støtte miljøvenlig elproduktion og udvikling og demonstration af teknologier til miljøvenlig energiproduktion
- At opføre udledningen af stoffer til miljøet fra det samlede energisystem.

Energinet.dk's forretningsværdier er:

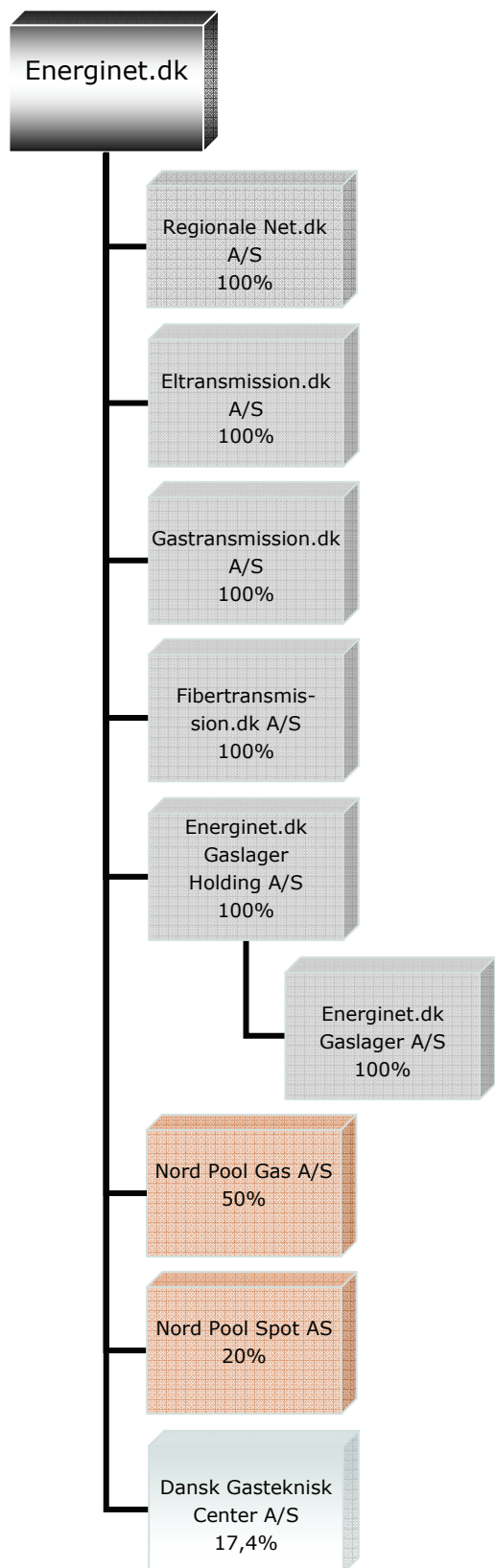
- Forretningsorientering: Ambitiøse mål, opfølgning på resultater, udfordre processer og omkostninger, opmærksomhed på kunders behov m.m.
- Udvikling: Fagligt og personligt, give og modtage feedback, udvikle vores personlige kommunikation og samarbejdsevner m.m.
- Samarbejde: Projektorienteret og tværgående, åbne om processer og beslutninger, bidrage åbent og fagligt til den offentlige debat m.m.
- Respekt: Arbejde for de fælles mål, inddrage hinanden, tage initiativ og ansvar, respektere hinandens faglighed og holdninger, balance mellem familie- og arbejdsliv m.m.

Energinet.dk er en selvstændig offentlig virksomhed ejet af den danske stat ved Klima- og Energiministeriet og med egen bestyrelse.

Et rådgivende interessentforum udpeget af klima- og energiministeren afgiver udtalelser til såvel Energinet.dk's ledelse som ejer om virksomhedens overordnede strategier og planer med henblik på at understøtte driften af virksomheden.

Energinet.dk's økonomi skal balancere. Hovedparten af indtægterne opkræves via tariffer.

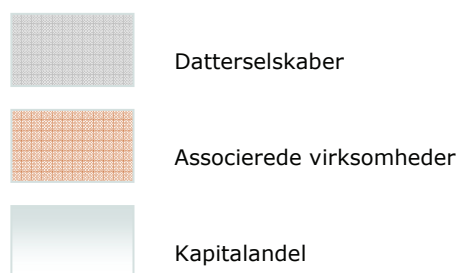
# Koncernoversigt



Energinet.dk-koncernens forskellige aktiviteter er placeret i en række forskellige selskaber. Væsentligst er ejerskabet og driften af det overordnede gastransmissionsnet og eltransmissionsnet på 400 kV (kilovolt) som er placeret i Energinet.dk samt det regionale net på 132/150 kV som er placeret i Regionale Net.dk A/S.

Desuden omfatter koncernens aktiviteter kommerciel drift af et naturgaslager i Lille Torup og udlejning af fibertransmission.

Aktiviteterne i Energinet.dk-koncernens associerede virksomheder omfatter drift af den nordiske el-børs Nord Pool Spot og udviklingen af en nordisk gas-børs. Aktiviteterne varetages i samarbejde med de øvrige nordiske lande.



# Hoved- og nøgletal

Beløb i mio. DKK	Halvårs- rapport 2008	Halvårs- rapport 2007	Halvårs- rapport 2006	Årsrap- port 2007	Årsrap- port 2006
<b>Resultat</b>					
Bruttoomsætning	4.405	4.959	2.739	9.382	7.797
Nettoomsætning	2.402	1.921	1.610	4.158	3.391
Resultat af primær drift	336	447	68	802	-124
Resultat af finansielle poster	-229	-103	-69	-271	-149
Periodens resultat	144	460	0	586	-170
Konsolidering af grundkapital	131	50	0	144	89
<b>Balance</b>					
Anlægsaktiver	17.527	14.559	11.922	15.119	11.827
Omsætningsaktiver	2.098	3.333	1.907	3.754	2.259
Balancesum	19.625	17.892	13.829	18.873	14.086
Rentebærende gæld	9.142	8.941	6.387	8.225	6.076
Egenkapital	4.377	4.096	3.599	4.213	3.627
<b>Pengestrømme</b>					
Driftsaktivitet	909	741		1.181	277
Investeringsaktivitet	-1.910	-3.468		-2.946	-302
heraf investeringer i materielle anlægsaktiver	-358	-1.068		-836	-332
Finansieringsaktivitet	501	2.862		2.401	-183
Periodens forskydning i likvider	-500	135		636	-208
Likvider ved periodens udgang	198	197		698	62
<b>Nøgletal i pct. p.a.</b>					
Soliditetsgrad	22	23	26	22	26
Energitilsynets udmeldte pristalsregulering	3,9	2,9	3,4	4,9	3,4
<b>Antal medarbejdere ved periodens udgang</b>	<b>490</b>	<b>478</b>	<b>429</b>	<b>485</b>	<b>467</b>
<b>Nøgletal</b>					
Soliditetsgrad = $\frac{\text{Egenkapital}}{\text{Balancesum}}$					
<b>Øvrige bemærkninger</b>					
Der er ikke udarbejdet sammenligningstal for pengestrømme for 1. halvår 2006.					



# Påtegninger

## Ledelsespåtegning

Bestyrelse og direktion har dags dato behandlet halvårsrapporten for 2008 for Energinet.dk, omfattende ledelsespåtegning, ledelsesberetning, resultatopgørelse, balance, egenkapitalopgørelse, pengestrømpopgørelse, noter samt anvendt regnskabspraksis for koncernen.

Halvårsrapporten er aflagt i overensstemmelse med årsregnskabsloven, danske regnskabsvejledninger og lov om Energinet.dk.

Det er vores opfattelse, at den valgte regnskabspraksis er hensigtsmæssig, og at koncernens interne kontroller, der er relevante for at udarbejde og af-

lægge en halvårsrapport, er tilstrækkelige. Vi anser endvidere de udøvede regnskabsmæssige skøn for forsvarlige. Halvårsrapporten giver derfor et retvisende billede af koncernens aktiver, passiver og den finansielle stilling pr. 30. juni 2008 samt af resultatet af koncernens aktiviteter og koncernens pengestrømme for perioden 1. januar - 30. juni 2008.

Fredericia, den 26. august 2008

### I direktionen


  
Peder Østermark Andreasen  
Adm. Direktør

  
Poul Steen  
Divisionsdirektør

  
Torben Glar Nielsen  
Divisionsdirektør

### I bestyrelsen

  
Niels Fog  
Formand


  
Birgitte Kiær Ahring

  
Birgitte Nielsen

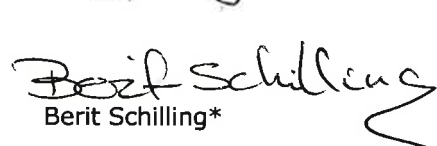
  
Erik Dahl

  
Hans Schiøtt

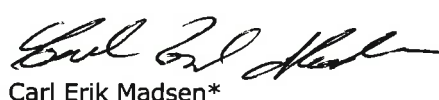
  
Niels Arne Gadegaard

  
Peter Møllgaard

  
Poul Erik Morthorst

  
Berit Schilling\*

  
Søren Dupont Kristensen\*

  
Carl Erik Madsen\*

\* Medarbejdervalgte

## Erklæring afgivet af intern revisor

### Til klima- og energiministeren

#### Erklæring om review af halvårsrapport

Vi har udført review af halvårsrapporten for den selvstændige offentlige virksomhed Energinet.dk for perioden 1. januar - 30. juni 2008 omfattende ledelsespåtegning, ledelsesberetning, resultatopgørelse, balance, egenkapitalopgørelse, pengestrømsopgørelse, noter samt anvendt regnskabspraksis for koncernen.

#### Ledelsens ansvar for halvårsrapporten

Ledelsen har ansvaret for at udarbejde og aflægge en halvårsrapport, der giver et retvisende billede i overensstemmelse med den danske årsregnskabslov, danske regnskabsvejledninger og lov om Energinet.dk. Vores ansvar er på grundlag af vores review at udtrykke en konklusion om halvårsrapporten.

#### Det udførte review

Vi har udført vores review i overensstemmelse med RS 2410, "Review af perioderegnskaber udført af selskabets uafhængige revisor".

Et review af en halvårsrapport omfatter forespørgsler til primært personer med ansvar for økonomi og regnskabsaflæggelse

samt udførelse af analytiske handlinger og andre review-handlinger. Omfanget af et review er betydeligt mindre end revision udført i overensstemmelse med danske revisionsstandarder og giver derfor mindre sikkerhed for, at vi kan blive bekendt med alle betydelige forhold, som kunne afdækkes ved en revision. Vi har ikke foretaget revision, og som følge heraf udtrykker vi ikke en revisionskonklusion.

#### Konklusion

Ved det udførte review er vi ikke blevet bekendt med forhold, der giver os anledning til at konkludere, at halvårsrapporten ikke giver et retvisende billede af Energinet.dk koncernens aktiver, passiver og finansielle stilling pr. 30. juni 2008 samt af resultatet af koncernens aktiviteter og pengestrømme for perioden 1. januar - 30. juni 2008 i overensstemmelse med den danske årsregnskabslov, danske regnskabsvejledninger og lov om Energinet.dk.

København, den 26. august 2008

**PricewaterhouseCoopers**  
Statsautoriseret Revisionsaktieselskab



Carsten Gerner  
Statsautoriseret revisor



Jesper Møller Christensen  
Statsautoriseret revisor

# Erklæring afgivet af ekstern revisor

## Til klima- og energiministeren

### Erklæring om review af halvårsrapport

Vi har udført review af halvårsrapporten for den selvstændige offentlige virksomhed Energinet.dk for perioden 1. januar - 30. juni 2008 omfattende ledelsespåtegning, ledelsesberetning, resultatopgørelse, balance, egenkapitalopgørelse, pengestrømsopgørelse, noter samt anvendt regnskabspraksis for koncernen.

### Ledelsens ansvar for halvårsrapporten

Ledelsen har ansvaret for at udarbejde og aflægge en halvårsrapport, der giver et retvisende billede i overensstemmelse med den danske årsregnskabslov, danske regnskabsvejledninger og lov om Energinet.dk. Vores ansvar er på grundlag af vores review at udtrykke en konklusion om halvårsrapporten.

### Det udførte review

Vi har udført vores review i overensstemmelse med RS 2410, "Review af perioderegnskaber udført af selskabets uafhængige revisor".

Et review af en halvårsrapport omfatter forespørgsler til primært personer med ansvar for økonomi og regnskabsaflæggelse

samt udførelse af analytiske handlinger og andre review-handlinger. Omfanget af et review er betydeligt mindre end revision udført i overensstemmelse med danske revisionsstandarder og giver derfor mindre sikkerhed for, at vi kan blive bekendt med alle betydelige forhold, som kunne afdækkes ved en revision. Vi har ikke foretaget revision, og som følge heraf udtrykker vi ikke en revisionskonklusion.

### Konklusion

Ved det udførte review er vi ikke blevet bekendt med forhold, der giver os anledning til at konkludere, at halvårsrapporten ikke giver et retvisende billede af Energinet.dk koncernens aktiver, passiver og finansielle stilling pr. 30. juni 2008 samt af resultatet af koncernens aktiviteter og pengestrømme for perioden 1. januar - 30. juni 2008 i overensstemmelse med den danske årsregnskabslov, danske regnskabsvejledninger og lov om Energinet.dk.

København, den 26. august 2008

## Rigsrevisionen

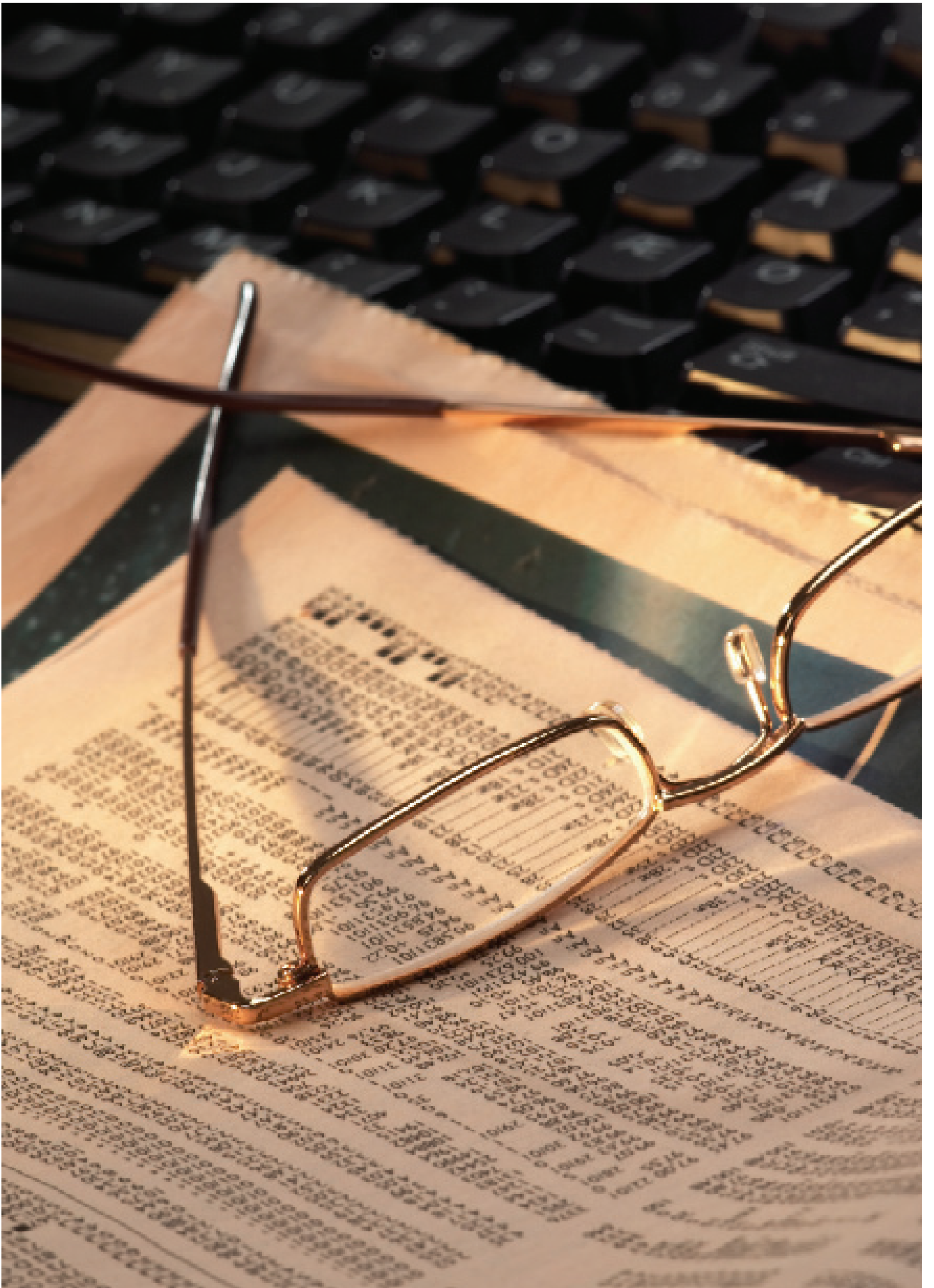


Henrik Otbo  
Rigsrevisor



Edvin Andrée Andersen  
Kontorchef





# Ledelsens beretning

## **Energipolitik**

I februar indgik folketingets partier med undtagelse af Enhedslisten en energipolitisk aftale, som gælder frem til 2011. Aftalens overordnede mål er at nedbringe Danmarks udledning af CO<sub>2</sub> og afhængighed af kul, olie og naturgas. Aftalen sikrer blandt andet bedre vilkår for vindmøller og anden vedvarende energi som biomasse og biogas. Partierne er enige om, at vedvarende energi i 2011 skal dække 20 pct. af Danmarks energiforbrug. Derfor skal der bl.a. bygges to nye havmølleparker.

Den energipolitiske aftale afføder en række nye opgaver for Energinet.dk. Dels en række administrative opgaver, bl.a. i forbindelse med den øgede støtte til vedvarende energi og en ny støtteordning til små VE-teknologier som solceller, bølgekraft og bioforgasning. Dels betyder den stigende mængde vedvarende energi, at elsystemet i de kommende år skal udbygges, så det bliver væsentligt mere robust, fleksibelt og intelligent.

En væsentlig rammebetingelse for udbygning af elnettet er en politisk beslutning om principperne for den fremtidige udbygning og kabellægning af eltransmissionsnettet. Derfor nedsatte den tidligere transport- og energiminister i 2007 et elinfrastrukturudvalg, som Energinet.dk har varetaget formandskabet og sekretariatsfunktionen for. I april 2008 afleverede Elinfrastrukturudvalget en rapport til klima- og energiminister Connie Hedegaard, hvor udvalget på baggrund af konkrete udbygningsmodeller opregner seks udbygningsprincipper for det overordnede elnet. Rapporten

vil danne grundlag for den politiske beslutning om, hvordan den fremtidige udbygning og kabellægning af det overordnede elnet i Danmark skal foregå.

EU's energiministre indgik i begyndelsen af juni 2008 en aftale om en ny lovgivning for de europæiske el- og gasmarkeder – "den tredje liberaliseringspakke". Det var Energinet.dk's håb, at der kom klare krav om ejermæssig adskillelse mellem kommercielle aktiviteter og transmission. Det skete ikke. I stedet blev der tale om et kompromis, idet der fortsat vil være mulighed for, at transmissionselselskaber kan være ejet af energiproducenter og/eller energihandlere. Der vil dog blive stillet krav til et sådant ejerskab, idet transmissionselselskabet - en såkaldt Independent Transmission Operator - sikres mod u hensigtsmæssig indflydelse fra ejernes produktions- og handelsinteresser. Den endelige vedtagelse af "den tredje liberaliseringspakke" ventes at ske på ministerråds-mødet i december 2008.

## **El- og gas-transmissionsnettenes drift**

Driften af el- og gas-transmissionsnettet forløb planmæssigt i første halvdel af 2008. I eltransmissionsnettet var der dog to fejl, som gav anledning til kortvarige strømafbrydelser hos et mindre antal forbrugere i henholdsvis Århus og Ålborg. Kontekforbindelsen mellem Sjælland og Tyskland var ude af drift i to måneder på grund af en kabelsamling. For at sikre mod samme type fejl har Energinet.dk, Vattenfall AB og Vattenfall Europe Transmission besluttet at udskifte det eksisterende søkabel med et nyt. Også

Skagerrak-elforbindelserne mellem Danmark og Norge har været ramt af flere driftsstop. På disse forbindelser har årsagen været transformervej. Senest har Skagerrak 3 været ude af drift mellem august 2007 og juli 2008. For at kunne minimere udetiden i tilfælde af nye fejl har norske Statnett og Energinet.dk besluttet at anskaffe reservetransformere.

To gange blev Konti Skanforbindelserne mellem Jylland og Sverige ramt af kortvarige driftsstop. I marts stoppede den ene forbindelse på grund af en transformervej, som imidlertid hurtigt blev repareret. I juni blev begge forbindelser taget ud af drift i omkring et døgn, da der var mistanke om, at et anker havde beskadiget søkablerne.

## **El- og gasmarkedet**

Stigende priser på CO<sub>2</sub>-kvoter og på olie, kul og gas fik i årets første halvdel de danske engrospriser på el til at stige markant, selv om vandstanden i de nordiske vandkraftmagasiner var relativ høj.

Arbejdet med at forberede en bedre integration mellem det danske og tyske elmarked gennem markedskobling er inde i den afsluttende fase, og den 29. september træder markedskoblingen i kraft. Dermed vil udnyttelsen af de elektriske forbindelser mellem landene blive væsentlig mere effektiv til gavn for markedet.

I Sverige besluttede bestyrelsen i Svenska Kraftnät en markant udbygning af elnettet i Sydsverige, den såkaldte SydVästlänken. De nye højspændingsforbindelser, som skal stå færdige i 2012/2013, vil være til gavn for elforbrugerne i Østdanmark, som i de seneste år har mærket konsekvenserne af flaskehalsene i det svenske elnet.

For at forbedre konkurrencen på gasmarkedet åbnede Nord Pool Gas A/S i marts 2008 en gasbørs i Danmark. Gasbørsen er ejet af Energinet.dk og den nordiske elbørs Nord Pool Spot AS i fællesskab. Handlen på den nye gasbørs har i den første tid været begrænset.

Efterspørgslen efter kapacitet på Energinet.dk's gaslager var i 2007 meget markant. For at forbedre tildelingen af plads blev kapaciteten for den kommende sæson derfor i 2008 solgt på auktion. Efterspørgslen viste sig i 2008 at være mindre end i 2007.

### **Forskning og udvikling**

Energiforliget i februar 2008 forlængede forskningsaftalen omkring den forbrugerfinansierede forskning i teknologier til miljøvenlig produktion af el. Forskningsprogrammet ForskEl administreres af Energinet.dk og finansieres via et tillæg på elregningen. Tillægget er en del af PSO-tariffen på elregningen. PSO står for Public Service Obligations og er de offentlige forpligtigelser.

ForskEl-programmet fejrer i 2008 sit 10 års jubilæum, og det har gennem årene bidraget med over 1,1 mia. DKK til forskning.

I forbindelse med energiforliget blev der endvidere afsat 25 mio. DKK om året i fire år til demonstration og udbredelse af små VE-teknologier med fokus på solceller, bølgekraft, bioforgasning og andre demonstrationsmodne teknologier. Ordningen har til hensigt at sikre etablering, drift og udbredelse af VE-teknologier. Udmøntning finder sted, når loven er EU-notificeret, hvilket forventes at ske i løbet af efteråret 2008. Det nye forskningsprogram ForskVE er forbrugerfinansieret

gennem PSO-bidraget på elregningen.

I juni 2008 godkendte klima- og energiministeren indsatsområderne for næste års forskning i teknologier til miljøvenlig produktion af el i forskningsprogrammet ForskEL. Programmet har 130 mio. DKK til fordeling blandt ansøgerne.

### **Investeringer**

30. juni overtog Energinet.dk med tilbagevirkende kraft fra 1. januar 2008 ejerskabet af DONG Energy's regionale 132 kV transmissionsnet i Nordsjælland. Ejerskabet er organiseret i selskabet Regionale Net.dk A/S. Den tekniske integration af transmissionsnettet i Energinet.dk's virksomhed vil forløbe over de kommende år.

I maj 2008 begyndte byggeriet af den fynske omformerstation til Den Elektriske Storebæltsforbindelse. Byggeriet af en tilsvarende omformerstation på Sjælland ventes at kunne indledes i begyndelsen af 2009 under forudsætning af, at lokalplanen vedtages i slutningen af 2009. Prisen for Den Elektriske Storebæltsforbindelse er ca. 1,3 mia. DKK, og forbindelsen ventes i drift i 2010. Den vil skabe større konkurrence på elmarkedet, og samtidig vil omkostningerne til produktion af el samt til reservekapacitet falde. Den elektriske Storebæltsforbindelse er Energinet.dk's største anlægsprojekt.

Også arbejdet med at slutte havvindmølleparken Horns Rev 2 til elnettet er indledt, og det 56 km lange landkabel, som sluttes til en eksisterende transformerstation nord for Esbjerg, er ved at blive anlagt. Netti-slutningen skal være færdig 1. maj 2009.

E.ON Sverige AB fik 6. maj 2008 koncession til at etablere

den kommende havmøllepark Rødsand 2 syd for Lolland. Energinet.dk skal bygge transformerplatform og søkabel, og nettilslutningen skal være klar til drift i 2. halvår 2010.

I foråret indgik Energinet.dk og Statnett i Norge en aftale om at bygge en fjerde elektrisk forbindelse mellem Norge og Danmark på 600 MW. Den nye forbindelse vil, når den ventes at stå færdig i 2012, gøre det nemmere at indpasse mere vindenergi i elsystemet og styrke konkurrencen på elmarkedet.

For bl.a. at kunne integrere mere vindkraft i det danske elsystem og for at få et endnu mere velfungerende og konkurrencepræget elmarked er det nødvendigt også at udvide transportkapaciteten mellem Jylland og Tyskland. Derfor har Energinet.dk og tyske E.ON Netz aftalt en etapevis udvidelse af elforbindelserne mellem de to lande.

I foråret indledte Miljøcenter Århus VVM-behandlingen af en kommende naturgasledning mellem Nordjylland via naturgaslageret i Lille Torup til Egtved. Ledningen er en del af det nordiske naturgasprojekt Skanled, som bl.a. skal gøre det muligt at importere norsk gas til Danmark, når gasproduktionen fra de danske felter i Nordsøen klinger af.

Samtidig har Energinet.dk og det polske olie- og naturgasselskab PGNiG indgået en aftale om at undersøge mulighederne for at etablere en gasledning, Baltic Pipe, mellem Polen og Danmark. Ledningen vil øge forsynings sikkerheden og forbedre konkurrencen på gasmarkedet.

Energinet.dk er i gang med at analysere markedet og undersøge de tekniske muligheder for at udvide

naturgaslageret i Lille Torup. Udvidelsen af lageret skal gøre det muligt at opretholde forsyningsikkerheden – også når den danske gas i Nordsøen klinger af – og bidrage til øget konkurrence på naturgasmarkedet. Undersøgelserne afsluttes i 2008 og herefter tages stilling til, om lageret skal udvides.

#### **Internationalt samarbejde**

I forlængelse af EU's tredje liberaliseringspakke vil TSO'ernes nordiske og europæiske samarbejdsorganisationer for el blive lagt sammen til to nye og mere forpligtende organisationer – ENTSO-E, som

bliver den nye samarbejdsorganisation på elområdet, og ENTSO-G, som bliver den nye samarbejdsorganisation på gasområdet. I juni indgik Energinet.dk og 35 andre europæiske TSO-virksomheder fra 31 lande således en aftale om inden årets udgang at danne en ny samarbejdsorganisation, the European Network of Transmission System Operators for Electricity (ENTSO-E).

#### **Organisationsændring**

Energinet.dk ændrede i maj sin organisation, så den består af tre divisioner: En gasdivision, en eldi-

vision og en supportdivision. Samtidig udnævnte bestyrelsen to nye direktionsmedlemmer - divisionsdirektør Torben Glar Nielsen og divisionsdirektør Poul Steen - som sammen med adm. direktør Peder Ø. Andreasen udgør Energinet.dk's direktion.

#### **Øvrige begivenheder**

Grundlovsdag aflagde Dronning Margrethe og Prins Henrik et officielt besøg i Energinet.dk's nye hovedsæde i Erritsø ved Fredericia. Her hørte de om de opgaver, som Energinet.dk løser på samfundets vegne.



# Regnskabsberetning

## Periodens resultat

Periodens resultat udgør 144 mio. DKK efter skat mod et overskud på 460 mio. DKK for første halvår 2007. Periodens resultat disponeres på konsolidering af grundkapital samt over-/underdækninger.

Periodens resultat før skat er 107 mio. DKK. Dette er 278 mio. DKK bedre end forventet. Årsagen til det forbedrede resultat skal primært findes i højere indtægter fra udlandsforbindelser på 293 mio. DKK samt øgede indtægter i balancemarkedet på 123 mio. DKK. Omkostninger til køb af reservekapacitet og systemtjenester er derimod steget med 92 mio. DKK samtidig med, at omkostninger til køb af regulerkraft er steget med 45 mio. DKK.

Indregning af reetableringsforpligtelser har i første halvår af 2008 øget de finansielle omkostninger med 17 mio. DKK og periodens afskrivninger med 16 mio. DKK.

## Grundprincipper for Energinet.dk's økonomi

Energinet.dk's økonomi er baseret på et hvile-i-sig-selv princip, idet bekendtgørelsen om økonomisk regulering af Energinet.dk alene giver virksomheden mulighed for at indregne nødvendige omkostninger ved effektiv drift tillagt nødvendig forrentning af grundkapitalen. Det vil sige, at der i tarifferne opkrævet hos kunderne indregnes nødvendige omkostninger forbundet med den pågældende aktivitet.

Ved nødvendige omkostninger forstås omkostninger, som virksomheden afholder ud fra driftsøkonomiske overvejelser for at opretholde en effektiv drift. Der arbejdes målrettet med kritiske styringsparametre for at sikre en til stadighed god forvaltning. Konsekvensen af hvile-i-sig-selv princippet er, at årets regnskabs-

mæssige resultat over tid, når der ses bort fra forrentningen af grundkapitalen, vil være nul.

Energitilsynet udmelder kvartårligt forrentningen af virksomhedens grundkapital. Denne forrentning kan reguleres til den forrentning, som er nødvendig for en effektiv drift henset til kapitalbehovet, blandt andet som følge af investeringer. For første halvår 2008 er der indregnet en konsolidering af egenkapitalen på 124 mio. DKK for elaktiviteterne samt 7 mio. DKK for gasaktiviteterne. Dette svarer til den forrentning, som Energitilsynet udmeldte for 1. halvår 2008.

For første halvår 2008 er der realiseret en underdækning på 56 mio. DKK fra net- og systemaktiviteterne som indregnes i kommende tariffer.

Herudover er der realiseret en underdækning vedrørende naturgastransmission på 80 mio. DKK som indregnes i kommende tariffer.

Ifølge bekendtgørelse om økonomisk regulering af Energinet.dk § 11, stk. 4, skal Energitilsynet meddele Energinet.dk om eventuelle korrektioner til den af Energinet.dk konstaterede forskel mellem realiserede indtægter og nødvendige omkostninger og forrentning.

Energitilsynet har pålagt Energinet.dk at korrigere egenkapitaldisponeringen primo 2008 således, at i alt 467 mio. DKK, der af Energinet.dk var disponeret som regulering af grundkapital (168 mio. DKK) og andre reserver (299 mio. DKK), flyttes til over-/underdækning.

Energinet.dk har i egenkapitalen tilrettet disponeringen primo, så den er i overensstemmelse med Energitilsynets udmelding.

## Bruttoomsætning

Energinet.dk's bruttoomsætning udgjorde 4.405 mio. DKK i 1. halvår 2008, hvilket svarer til et fald på 554 mio. DKK eller 11 pct. i forhold til 1. halvår 2007.

Faldet kan primært henføres til fald i tarifindtægterne på 1.415 mio. DKK inkl. over-/underdækning fra PSO, øgede indtægter fra salg af el med 338 mio. DKK og indtægter fra udlandsforbindelser (samkøringsindtægter) med 189 mio. DKK. Herudover har Energinet.dk med virkning fra 1. januar 2008 overtaget udbetaling af elproduktionstilskud, hvilket har påvirket bruttoomsætningen med 153 mio. DKK i 1. halvår af 2008.

De faldende tarifindtægter skyldes primært lavere PSO-tariffer i 1. halvår 2008 i forhold til samme periode i 2007.

Ud af de samlede samkøringsindtægter på 606 mio. DKK i 1. halvår 2008 er heraf henlagt 150 mio. DKK til brug for fremtidige udbygninger af infrastrukturen for el med henblik på fremtidig reduktion af flaskehalse i el-nettet. I 1. halvår af 2007 blev samkøringsindtægter anvendt til tarifnedsættelse.

Indtægter fra salg af el er steget markant fra 618 mio. DKK i 1. halvår 2007 til 956 mio. DKK i samme periode i 2008. Denne stigning skyldes hovedsageligt, at markedsprisen på el har været højere i 2008. Kun en mindre andel af ændringen kan henføres til ændringer i produktionsmængder.



Bruttoomsætning for koncernen (beløb i mio. DKK)	1. halvår 2008	1. halvår 2007	Årsrapport 2007	Årsrapport 2006
Tarifindtægter	2.435	3.517	7.255	4.146
Salg af el	956	618	1.315	2.043
Indtægter fra udlandsforbindelser	456	267	897	296
Balancemarked	261	153	273	272
Over- /underdækning fra PSO	23	356	-410	963
Elproduktionstilskud	153	0	0	0
Øvrige indtægter (inkl. koncernelimineringer)	121	48	52	77
<b>Bruttoomsætning i alt</b>	<b>4.405</b>	<b>4.959</b>	<b>9.382</b>	<b>7.797</b>

### Omkostninger til miljøvenlig elproduktion

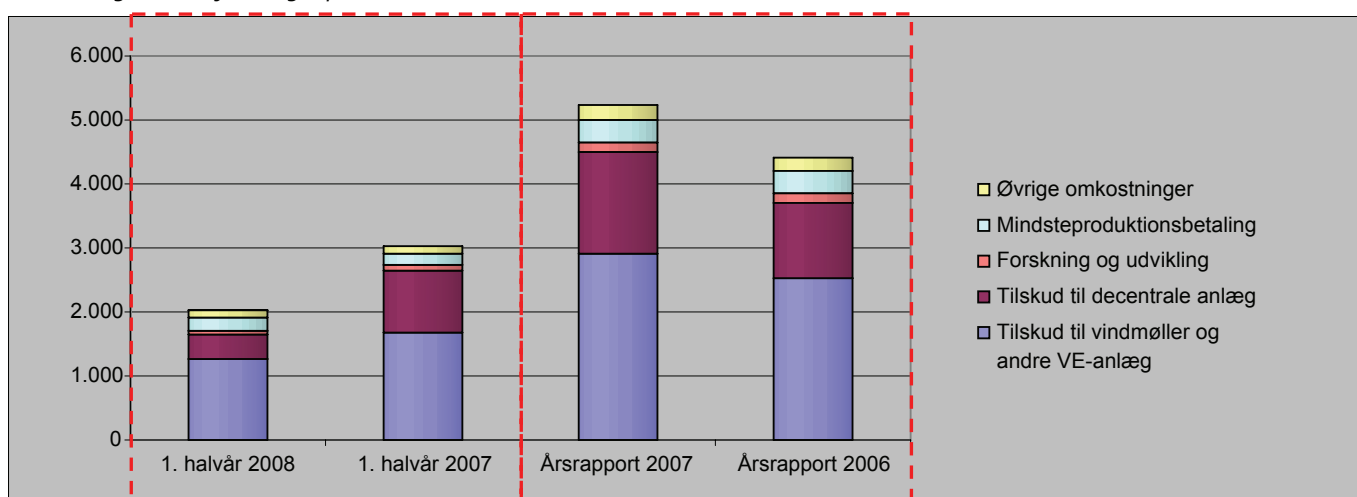
Omkostninger til miljøvenlig elproduktion er faldet fra 3.038 mio. DKK i første halvår 2007 til 2.003 mio. DKK i 1. halvår 2008. Faldet på 1.035 mio. DKK fordeler sig med 598 mio. DKK til tilskud til decentrale anlæg, 410 mio. DKK til tilskud til vindmøller og andre VE-anlæg samt 27 mio. DKK til øvrige omkostninger.

Faldet kan primært henføres til de høje markedspriser på el i 1. halvår 2008 i forhold til året før. Som følge af de stigende priser på spotmarkedet har Energinet.dk i 1. halvår af 2008 udbetalt et væsentlig mindre tilskud til elproducenterne. Dette skyldes aftalen om en garanteret mindstepris på den producerede el til producenterne, hvor Energinet.dk herefter afholder omkostninger svarende til differencen mellem spotprisen og mindsteprisen.

### Nettoomsætning

Nettoomsætningen udgør den samlede omsætning i Energinet.dk når PSO-aktiviteterne ikke medregnes.

Omkostninger til miljøvenlig elproduktion



### Andre eksterne omkostninger

Andre eksterne omkostninger udgør 1.634 mio. DKK i første halvår af 2008, hvilket er en stigning på 524 mio. DKK eller 47 pct. i forhold til 2007.

Stigningen skyldes primært øgede omkostninger til køb af el samt reservekapacitet og systemtjenester. Omkostningerne hertil er steget med 322 mio. DKK på grund af den høje markedspris på el.

Herudover er omkostninger til køb af lagerkapacitet og nødforsyning steget med 41 mio. DKK. Med henblik på øget fleksibilitet omkring nødforsyningsberedskabet på naturgasområdet, har Energinet.dk i efteråret 2007 valgt at introducere

et nyt afbrydelighedskoncept. Konceptet henvender sig til store naturgaskunder, som mod betaling, lader deres forbrug være afbrydelig i en eventuel nødsituation.

Der er udbetalt 153 mio. DKK som elproduktionstilskud til naturgasbaserede og affaldsbaserede decentrale kraftvarmeværker. Energinet.dk havde ikke denne opgave i

1. halvår af 2007. Udbetalingen opkræves på månedsplan hos Energistyrelsen, hvorfor der ikke er indregnet omkostninger hertil i prissætningen af tariffene.

Der er derimod sket et fald på 22 mio. DKK til rådighedsbetaling for 132/150 kV nettet, svarende til et fald på 7 pct., hvilket primært

skyldes overtagelse af DONG Energy's 132 kV-net i Nordsjælland.

Øvrige eksterne omkostninger er steget med 20 mio. DKK svarende til 11 pct. Stigningen kan primært tilskrives udviklingen i forretningsområdet omkring naturgaslageret samt overtagelse af 132 kV-nettet i Nordsjælland.

Andre eksterne omkostninger (beløb i mio. DKK)	1. halvår 2008	1. halvår 2007	Årsrapport 2007	Årsrapport 2006
Køb af el og gas	331	164	434	527
Køb af lager og nødforsyning	154	113	216	248
Køb af reservekapacitet og systemtjenester	491	336	821	856
Rådighedsbetaling for 132/150 kV nettet	277	299	634	574
Omkostninger til udenlandske net	20	10	47	178
Elproduktionstilskud	153	0	0	0
Øvrige eksterne omkostninger (inkl. eliminerings)	208	188	432	363
Andre eksterne omkostninger i alt	1.634	1.110	2.584	2.746

### Personaleomkostninger

Energinet.dk's personaleomkostninger er steget med 25 mio. DKK. Der er i 1. halvår 2008 realiseret 163 mio. DKK mod 138 mio. DKK i samme periode af 2007. Stigningen kan primært tilskrives en stigning i antallet af medarbejdere samt den generelle lønudvikling. Stigningen i antal medarbejdere skyldes øvrige aktivitetsudvidelser i koncernen samt udvikling af forretningsområdet omkring naturgaslageraktiviteter.

### Periodens afskrivninger

Årets afskrivninger er steget fra 262 mio. DKK i 1. halvår 2007 til 324 mio. DKK i 1. halvår 2008. Stigningen på 62 mio. DKK dækker over øgede afskrivninger forårsaget af udvidelsen af aktiviteter på naturgaslager på 35 mio. DKK. Herudover er en række IT-projekter taget i brug i løbet af 2007. Afskrivningerne på disse påvirker først i 2008 resultatet med fuld afskrivningsvirkning.

### Finansielle poster

Finansielle poster inkl. dagsværdireguleringer udgjorde i 1. halvår 2008 229 mio. DKK mod 103 mio. DKK for samme periode i 2007. Stigningen på 126 mio. DKK skyldes blandt andet, renteomkostninger fra naturgaslageret i Lille Torup.

Der er generelt sket et markant skift i renteniveauet på låneområdet som følge af den globale finansuro. Det stigende renteniveau har påvirket de finansielle poster i opadgående retning.

### Skat af periodens resultat

Skat af periodens resultat er positiv og udgør 37 mio. DKK. Periodens resultat fordeler sig på en betalbar skat på 92 mio. DKK og en positiv regulering på udskudte skatteforpligtelser på 129 mio. DKK.

Regnskabsåret 2007 bød på væsentlige ændringer i Energinet.dk's skattemæssige situation. Med vedtagelse af lov L213 blev Energinet.dks skattesituation forringet.

Dette som følge af rentefradragsbegrænsninger samt ændring af skattemæssige afskrivningsmuligheder.

Lovindgrebet vil også i fremtiden have betydelig indflydelse på Energinet.dk's aktuelle skatteforpligtelser til opkrævning via tariffene for såvel el som gas.

### Balancen

Energinet.dk's balancesum er steget fra 18.873 mio. DKK i 2007 til 19.625 mio. DKK ved udgangen af 1. halvår 2008.

### Aktiver

Stigningen i aktiver skyldes primært en forøgelse af materielle anlægsaktiver fra 13.303 mio. DKK i 2007 til 15.674 mio. DKK ved udgangen af 1. halvår 2008.

Stigningen på 2.371 mio. DKK skyldes indregning af det regionale 132 kV selskab i Nordsjælland. Herudover er der i 1. halvår 2008 sket investeringer i øvrige materielle anlæg på 358 mio. DKK. Der er



i 1. halvår 2008 foretaget afskrivninger på materielle anlægsaktiver for 298 mio. DKK.

Tilgodehavende fra salg og tjenesteydelser er faldet fra 706 mio. DKK ved udgangen 2007 til 311 mio. DKK ved udgangen af 1. halvår 2008. Faldet skyldes primært ændrede betalingsbetingelser på tarifafregningen.

Desuden var finansiering til købet af DONG Energy's 132 kV-net i Nordsjælland påbegyndt ved udgangen af 2007. Dette forøgede balancen ved udgangen af 2007 med 480 mio. DKK i værdipapirer og yderligere 480 i likvide beholdninger. Den endelige finansiering af transmissionselskabet blev hjemtaget i begyndelsen af 2008.

### **Egenkapital**

Egenkapitalen er forøget med 164 mio. DKK fra 4.213 mio. DKK ved udgangen af 2007 til 4.377 mio. DKK pr. 30. juni 2008.

Af periodens resultat for 1. halvår er indregnet en forrentning af grundkapitalen på 131 mio. DKK. Forrentningen indregnes som en del af selskabets kapital med henblik på opretholdelse af grundkapitalens realværdi.

Periodens regulering på regnskabsposten "Over-/underdækning" er 201 mio. DKK. Reguleringerne fordeler sig på regulering af udskudte skatteforpligtelser (283 mio. DKK), resultat i dattervirksomheder (-1 mio. DKK), regulering af markedsværdi af sikringsinstrumenter (20 mio. DKK) samt regulering vedrørende køb af det regionale transmissionsnet i Nordsjælland (35 mio. DKK). Den resterende regulering på -136 mio. DKK fordeler sig med -56 mio. DKK på elaktiviteter og -80 mio. DKK på naturgasaktiviteter.

### **Gæld og finansielle forhold**

Gældsforpligtelser er steget fra 11.316 mio. DKK pr. 30. juni 2007 til 11.857 mio. DKK pr. 30. juni

2008, hvilket er en stigning på 541 mio. DKK. Særlig påvirkning på den øgede gæld i koncernen er overtagelsen af DONG Energy's 132 kV transmissionsnet.

Pr. 30. juni 2008 var den rentebærende nettogæld efter omlægning på 8,8 mia. DKK. Heraf er 44 pct. af den rentebærende gæld variabelt forrentet. Den variabelt forrentede gæld var fordelt med 2,9 mia. DKK på variable lån, 1,0 mia. DKK på Commercial Papers (CP) samt netto-indestående på bankkreditter, konti og værdipapirer på 0,1 mia. DKK.

Energinet.dk har været påvirket af det generelt stigende renteniveau, og den gennemsnitlige effektive lånerente på den rentebærende gæld var i årets første 6 måneder i 2008 5,05 pct. (eksklusiv kursreguleringer). Til sammenligning var den effektive lånerente på den rentebærende gæld i hele 2007 4,28 pct. Den øgede effektive lånerente skyldes stigende variable renter. Dertil kommer en negativ kursregulering på 50 mio. DKK.

Af hensyn til krediteksponering skal alle kunder, der køber ydelser, samt leverandører til projekter kreditvurderes af Energinet.dk. For de fleste kundegrupper foreligger der regler eller standardvilkår, der bl.a. regulerer kravene til kreditvurderingen og eventuel sikkerhedsstillelse. For øvrige kunder fastlægger Energinet.dk kravene individuelt.

Energinet.dk betaler som hovedregel først ved levering. I forbindelse med anlægsprojekter tilbageholdes normalt et beløb indtil endelig godkendelse af leverancen. I tilfælde af forudbetaling, eksempelvis ved køb af varer, der skal ordreproduceres, kreditvurderer Energinet.dk de enkelte leverandører.

Energinet.dk indgår kun aftaler om finansielle instrumenter med modparter med en kreditvurdering på

minimum AA- fra to anerkendte ratingbureauer. Virksomheden anvender herudover Credit Support Annex (CSA) ved etablering af finansielle aftaler. I CSA udveksles der løbende sikkerhedsstillelse afhængigt af parternes kreditvurdering.

Energinet.dk har fortsat en AA+ rating, der er den næsthøjeste hos det anerkendte ratingbureau Standard & Poor's.

### **Pengestrømsopgørelse**

1. halvårs ændring i likvider udgør en stigning på 365 mio. DKK. i forhold til en stigning på 135 mio. DKK i 1. halvår 2007.

Halvårets væsentligste likviditetsændringer stammer fra positive pengestrømme fra driftsaktivitet på 909 mio. DKK samt positiv likviditetspåvirkning på 501 mio. DKK fra finansieringsaktivitet. Koncernens investeringsaktivitet medfører et likviditetstræk på 1.910 mio. DKK.

Den væsentligste investering i 1. halvår er købet af DONG Energy's 132 kV transmissionsnet, som har belastet likviditeten med 2.069 mio. DKK.

I årets første 6 måneder er der optaget nye lån for 2.622 mio. DKK som tillige med den eksisterende likvide beholdning og beholdningen af værdipapirer har muliggjort købet af DONG Energy's 132 kV transmissionsnet og omlæggelsen af eksisterende lån og kreditter for 2.121 mio. DKK. Uudnyttede kreditfaciliteter består af trækingsretter på koncernens pengeinstitutter samt etableret låneramme på CP-programmet (Commercial Papers).

Trækningsretter (beløb i mio. DKK)	Træk 30/6 2008	Uudnyttet træk	Ramme
Korte kreditter	119	981	1.100
Commercial Papers	1.024	2.922	3.946
Likvider		198	
<b>Samlet likviditetsberedskab</b>	<b>1.143</b>	<b>4.101</b>	<b>5.046</b>

### Forventninger til 2. halvår 2008

Forventningerne til 2. halvår 2008 bygger på finansielle vurderinger af hvert enkelt forretningsområde. Oplysninger om fremtiden er dog i sagens natur forbundet med væsentlig usikkerhed.

Energinet.dk-koncernen forventer et negativt resultat for 2. halvår 2008 på ca. 150 mio. DKK efter skat. Underskuddet skyldes, at Energinet.dk i 2. halvår 2008 forventer at afvikle en overdækning, som er oparbejdet i tidligere perioder. Det samlede resultat for regnskabsåret 2008 forventes således at blive et underskud før skat på 53 mio. DKK.

Samkøringsindtægter i 2. halvår 2008 fra udlandsforbindelserne indregnes for Østdanmark fuldt ud i driften i lighed med 1. halvår 2008. For Vestdanmark er det besluttet at henlægge yderligere 150 mio. DKK for 2. halvår til senere investeringer.

De nævnte samkøringsindtægter vil blive henlagt til investeringer med henblik på afhjælpning af flaskehalse i elsystemet. Henlægningen er øremærket til forøgelse af overførselskapaciteten mellem Danmark og Norge.

Energinet.dk's renteomkostninger forventes at falde fra 228 mio. DKK i 1. halvår 2008 til 217 mio. DKK i 2. halvår 2008. Renteniveauet forventes dog stigende, men da den rentebærende gæld er faldende i perioden, forventes de samle-

de renteomkostninger at falde svagt.

### Begivenheder efter halvårets udløb

Der er ikke indtruffet begivenheder efter regnskabsperiodens udløb, som påvirker det retvisende billede af koncernens aktiver, passiver og finansielle stilling pr. 30. juni 2008 samt af resultatet af koncernens aktiviteter.

### Forretningsområder

I henhold til Lov om Energinet.dk og bekendtgørelse om økonomisk regulering af Energinet.dk skal Energinet.dk udarbejde regnskaber for elektricitets- og naturgasrelaterede aktiviteter, foruden separate tarifområder i henhold til elforsyningsloven.

For de elektricitetsrelaterede aktiviteter udarbejdes der segmentregnskaber for PSO-segmentet samt net- og systemsegmentet. For de naturgasrelaterede aktiviteter udarbejdes der regnskaber for transmissionssegmentet og lagersegmentet.

Segmentregnskaberne udarbejdes efter en tilpasset "full cost-fordelingsmetode", hvor "Activity-based Costing-metoder" anvendes som fordelingsprincip for indtægter og omkostninger.

Principper og metoder for indtægts- og omkostningsfordeling skal baseres på det enkelte forretningsområdes træk på det samlede kapacitetsapparat. Opstilling af segmentregnskaber skal ske dels

på baggrund af registreringer af indtægter og omkostninger, dels på baggrund af fordelingsnøgler baseret på statistiske data.

Hvad angår den regnskabsmæssige fordeling af henholdsvis aktiver og passiver, er denne så vidt muligt foretaget ud fra konkrete registreringer. Hvor dette ikke er tilfældet, er fordeling foretaget på baggrund af fordelingsnøgler som baserer sig på historiske data.

Udviklingen i forretningsområder i 1. halvår 2008 er kommenteret nedenfor. De fulde segmentregnskaber fremgår af regnskabet umiddelbart efter noterne på side 36.

Energinet.dk har for elaktiviteterne en samlet underdækning for halvåret i PSO-segmentet på 23 mio. DKK og en samlet underdækning på net- og systemsegmenterne på 56 mio. DKK til indregning i kommende tariffer. Underdækningerne til indregning i kommende tariffer fra gastransmission er 80 mio. DKK. Af overskuddet for 1. halvår 2008 på 144 mio. DKK anvendes 131 mio. DKK, jf. lov om Energinet.dk § 13, til konsolidering af grundkapitalen.

## Net- og systemsegment

Beløb i mio. DKK (hoved- og nøgletal)	1. halvår 2008	1. halvår 2007	Årsrapport 2007	Årsrapport 2006
<b>Resultatopgørelse:</b>				
Bruttoomsætning	1.933	1.440	3.164	2.460
Nettoomsætning	1.933	1.440	3.164	2.460
Resultat før af- og nedskrivninger	426	411	804	-91
Resultat af primær drift	265	264	496	-353
Resultat af finansielle poster	-108	-31	-93	-50
Periodens resultat	166	227	320	-260
<b>Balance:</b>				
Anlægsaktiver	9.309	6.355	6.669	5.903
Omsætningsaktiver	673	1.062	1.887	647
Balancesum	9.982	7.417	8.556	6.550
Rentebærende gæld	3.364	1.692	2.210	1.206
Egenkapital	3.705	3.431	3.537	3.217

I netsegmentet indgår omkostninger til drift, vedligehold og administration af elnettet på henholdsvis 132/150 og 400 kV spændingsniveau. Omkostningerne fordeler sig på en rådighedsbetaling for de netanlæg, som Energinet.dk ikke ejer, og på drifts- og vedligeholdelsesaktiviteter på egne anlæg.

Energinet.dk varetager herudover driften af det overordnede eltransmissionssystem og har ansvaret for, at der til enhver tid er tilstrækkelig effekt i elsystemet til at dække forbrugernes behov. Omkostninger i systemtarifferne betales af elsystemets brugere efter fradrag af indtægter fra balancemarkedet.

Omsætningen er steget fra 1.440 mio. DKK i 1. halvår 2007 til 1.933 mio. DKK i 1. halvår af 2008. Stigningen på 493 mio. DKK skyldes primært øgede indtægter fra udlandsforbindelser på 189 mio. DKK.

Omsætningen er ligeledes steget på grund af øgede indtægter fra balancemarkedet på 120 mio. DKK. Dette skyldes primært at priserne på balancekraft vedrørende opregulering har været højere i 1. halv-

år 2008, end tilfældet var for samme periode i 2007.

Omsætningsstigningen skal ligeledes findes i overtagelse af udbetalinger til elproduktion. Der er i første halvår af 2008 opkrævet 153 mio. DKK, som efterfølgende er anvendt til udbetaling.

Omkostninger i Net- og systemsegmentet dækker primært køb af regulerkraft, reservekapaciteter, systemtjenester, køb til dækning af nettab samt drift og vedligehold af elnettet på 132/150 og 400 kV spændingsniveau. De samlede omkostninger til disse aktiviteter udgør 1.097 mio. DKK i 1. halvår 2008 mod 802 mio. DKK i 1. halvår 2007. Dette er en stigning på 295 mio. DKK svarende til 37 pct.

For at opretholde de fysiske balancer i elnettet udlijner Energinet.dk afvigelserne mellem de balanceansvarliges aktørplaner og deres faktiske forbrug/produktion. Denne udlijning foregår i praksis ved, at Energinet.dk køber regulerkraft og formidler den videre til de aktører, der er i ubalance. Energinet.dk har i 1. halvår 2008 købt regulerkraft for 161 mio. DKK mod 66 mio. DKK

i samme periode i 2007. Dette er en stigning på 95 mio. DKK, som primært kan tilskrives, at en høj elpris har forårsaget høje omkostninger til køb af regulerkraft. For at kunne sikre den tekniske kvalitet og systemsikkerheden er det nødvendigt, at Energinet.dk har reservekapacitet stillet til rådighed. I første halvår af 2008 var de samlede omkostninger på 491 mio. DKK i forhold til 336 mio. DKK i 1. halvår 2007. Stigningen på 155 mio. DKK skyldes, at prisen for reserver har været højere i 2008, primært på grund af høje omkostninger til tvangskørsel. Tvangskørsel dækker de centrale kraftsværkers omkostninger, når de af hensyn til forsyningssikkerheden er tvunget til at køre i perioder med lave priser, hvor de ellers ikke ville køre.

Driftsomkostninger i systemsegmentet indeholder en fordeling af de samlede driftsomkostninger for koncernen hidrørende systemansvaret samt PSO-aktiviteter. De samlede omkostninger til drifts- og administration udgør 271 mio. DKK, hvoraf 21 mio. DKK vedrører PSO-aktiviteter.

Finansieringsomkostninger er steget fra 31 mio. DKK i 1. halvår 2007 til

108 mio. DKK i 1. halvår 2008. De øgede finansielle omkostninger i dette segment skyldes primært det høje investeringsniveau på anlægsprojekter.

I forbindelse med overtagelse af transmissionsnettet fra DONG Energy i Nordsjælland, skal Energi-

net.dk sikre, at eventuelle kortvarige prisudsving som følge af overtagelsen ikke pålægges forbrugerne via tarifferne. I den forbindelse er resultatet af aktiviteten for 1. halvår 2008 opgjort til 35 mio. DKK overført til egenkapitalen under posten "Over-/underdækning". Beløbet indregnes dog ikke i kom-

mende tariffer. Når der som forventet i en periode fremover vil fremkomme underskud vedrørende aktiviteten, modregnes disse heri. Når forbrugerne opnår en konstant prisfordel som følge af overtagelsen, vil prisreduktionen blive indregnet i tarifferne og derved komme forbrugerne til gode.

## PSO-segment

Beløb i mio. DKK (hoved og nøgletal)	1. halvår 2008	1. halvår 2007	Årsrapport 2007	Årsrapport 2006
<b>Resultatopgørelse:</b>				
Bruttoomsætning	2.003	3.038	5.224	4.406
Nettoomsætning	0	0	0	0
Resultat før af- og nedskrivninger	0	0	0	0
Resultat af primær drift	0	0	0	0
Resultat af finansielle poster	0	0	0	0
Periodens resultat	0	0	0	0
<b>Balance:</b>				
Anlægsaktiver	1.301	1.343	1.482	1.819
Omsætningsaktiver	851	1.838	1.033	1.384
Balancesum	2.152	3.181	2.515	3.203
Rentebærende gæld	1.308	2.584	1.280	2.226
Egenkapital	0	0	0	0

PSO-segmentet dækker Energinet.dk's omkostninger til offentlige forpligtelser. Energinet.dk varetager denne opgave inden for rammerne i elforsyningsloven. Aktiviteterne består primært af støtte til eksisterende miljøvenlig elproduktion samt forskning i nye teknologier inden for miljøvenlig elproduktion.

Omsætningen er faldet fra 3.038 mio. DKK i 1. halvår 2007 til 2.003 mio. DKK i 1. halvår 2008. Faldet på 1.035 mio. DKK skyldes hoved-

sageligt faldende tariffer i 2008 i forhold til 2007. Herudover er der solgt strøm for 956 mio. DKK i 1. halvår af 2008 mod 616 mio. DKK i samme periode 2007. Stigningen kan primært tilskrives de høje elpriser i perioden.

Omkostninger til miljøvenlig elproduktion er tilsvarende faldet med 1.035 mio. DKK fra 1. halvår 2007 til 1. halvår 2008. Faldet skyldes lavere omkostninger til tilskud til vindmøller og andre VE-anlæg på 410 mio. DKK og lavere omkostnin-

ger til tilskud til decentrale anlæg på 598 mio. DKK.

Herudover er der mindre afvigelser på finansielle poster, som er faldet fra 45 mio. DKK i 1. halvår 2007 til 26 mio. DKK i 1. halvår 2008. Faldet skyldes, at den akkumulerede underdækning i PSO-segmenterne har været lavere i 1. halvår af 2008 set i forhold til samme periode i 2007.

## Gastransmission

Beløb i mio. DKK (hoved og nøgletal)	1. halvår 2008	1. halvår 2007	Årsrapport 2007	Årsrapport 2006
<b>Resultatopgørelse:</b>				
Bruttoomsætning	376	441	826	931
Nettoomsætning	376	441	826	931
Resultat før af- og nedskrivninger	136	261	461	538
Resultat af primær drift	29	161	250	229
Resultat af finansielle poster	-74	-52	-116	-99
Periodens resultat	-21	194	218	90
<b>Balance:</b>				
Anlægsaktiver	4.411	4.485	4.407	4.105
Omsætningsaktiver	402	281	769	228
Balancesum	4.813	4.766	5.176	4.333
Rentebærende gæld	2.510	2.641	2.823	2.644
Egenkapital	607	605	628	410

Gastransmissionssegmenter bidrager til at sikre et velfungerende og konkurrencepræget naturgasmarked. Samtidig varetages alle drifts- og vedligeholdelsesopgaver på det overordnede naturgasnet i Danmark. Gastransmissionssegmentet transporterer i det overordnede transmissionsnet al naturgas, der forbruges i Danmark samt den gas, der transporteres mellem Danmark, Tyskland og Sverige. Omsætningen er faldet fra 441 mio.

DKK i 1. halvår 2007 til 376 mio. DKK i 1. halvår 2008. Dette skyldes hovedsageligt tarifnedsættelse pr. 1. oktober 2007 som følge af tidligere års overdækninger. Der er afholdt omkostninger til reserve- og lagerkapacitet på 154 mio. DKK i 2008 mod 113 mio. DKK i 2007.

Periodens finansieringsudgifter udgør 74 mio. DKK mod 52 mio. DKK for 1. halvår 2007 til trods for en reduktion i gældsbyrden på 131

DKK mio. Stigningen på 22 mio. DKK skyldes den i perioden stigende markedsrente.

Periodens afskrivninger er steget fra 100 mio. DKK i 1. halvår 2007 til 107 mio. DKK i 1. halvår 2008. Stigningen kan primært tilskrives segmentets andel af aktiverede IT-systemer, som er udviklet og implementeret i løbet af den seneste årrække.

## Naturgaslager

Beløb i mio. DKK (hoved og nøgletal)	1. halvår 2008	1. halvår 2007 (2 mdr.)	Årsrapport 2007	Årsrapport 2006
<b>Resultatopgørelse:</b>				
Bruttoomsætning	124	40	168	
Nettoomsætning	124	40	168	
Resultat før af- og nedskrivninger	98	37	130	
Resultat af primær drift	42	22	56	
Resultat af finansielle poster	-47	-20	-62	
Periodens resultat	-1	39	48	
<b>Balance:</b>				
Anlægsaktiver	2.506	2.376	2.561	
Omsætningsaktiver	172	152	65	
Balancesum	2.678	2.528	2.626	
Rentebærende gæld	1.960	2.024	1.912	
Egenkapital	65	60	48	

Naturgaslageret er beliggende i Lille Torup og udgør et centralt element i den danske forsyningssikkerhed på naturgasområdet.

Energinet.dk varetager drift og vedligehold af lageranlægget, men har også en væsentlig opgave i håndtering af markedsforholdene for naturgas. Naturgaslageret har i den forbindelse til opgave løbende at udvikle nye lagerprodukter i dialog med kunderne og markedet.

Inspirationen vil blive hentet fra udlandet og andre sektorer. Løbene vil nye mulige tiltag blive vendt med markedets aktører.

I praksis betyder det, at naturgaslagersegmentet arbejder for et vel fungerende frit gasmarked i Danmark, hvor lagerprodukter udvikles i dialog med kunderne og til konkurrencedygtige priser.

I april måned 2008, blev der afholdt auktion over lagerkapacitet for lageråret 2008/2009. Auktionen fore-

gik som en såkaldt "Multi-Round Ascending Clock" kombineret med et pro rata tildelingsprincip. Denne auktion sluttede efter første budrunde og de indkomne bud blev adderet. Summen af dem udgjorde 3.976.280.000 kWh – 379.720.000 kWh mindre end den udbudte mængde. Alle budgivere fik derfor tildelt/allokeret deres bud til startprisen på 0,0330 DKK/kWh eller 0,40 DKK/m<sup>3</sup>.



# Resultatopgørelse

Beløb i mio. DKK	Note	1. halvår 2008	1. halvår 2007	Årsrap- port 2007
<b>Bruttoomsætning</b>		<b>4.405</b>	<b>4.959</b>	<b>9.382</b>
Omkostninger til miljøvenlig elproduktion m.v.		-2.003	-3.038	-5.224
<b>Nettoomsætning</b>		<b>2.402</b>	<b>1.921</b>	<b>4.158</b>
Arbejde udført for egen regning og opført under anlæg		53	33	103
Andre driftsindtægter		2	3	4
<b>Indtægter i alt</b>		<b>2.457</b>	<b>1.957</b>	<b>4.265</b>
Andre eksterne omkostninger		-1.634	-1.110	-2.584
Personaleomkostninger	1	-163	-138	-286
<b>Omkostninger i alt</b>		<b>-1.797</b>	<b>-1.248</b>	<b>-2.870</b>
<b>Resultat før af- og nedskrivninger</b>		<b>660</b>	<b>709</b>	<b>1.395</b>
Af- og nedskrivning på immaterielle og materielle anlægsaktiver	2	-324	-262	-593
<b>Resultat af primær drift</b>		<b>336</b>	<b>447</b>	<b>802</b>
Resultat før skat i associerede virksomheder		-4	0	1
Finansielle indtægter		92	76	92
Finansielle omkostninger		-317	-179	-364
<b>Finansielle poster i alt</b>		<b>-229</b>	<b>-103</b>	<b>-271</b>
<b>Resultat før skat</b>		<b>107</b>	<b>344</b>	<b>531</b>
Skat af periodens resultat		37	116	55
<b>Periodens resultat</b>		<b>144</b>	<b>460</b>	<b>586</b>
<b>Periodens resultat foreslås anvendt således:</b>				
Konsolidering af grundkapitalen		131	50	144
Over-/underdækning		13	410	442
<b>I alt</b>		<b>144</b>	<b>460</b>	<b>586</b>



# Balance – Aktiver

Beløb i mio. DKK	Note	30. juni 2008	30. juni 2007	Årsrap- port 2007
<b>Immaterielle anlægsaktiver</b>				
Goodwill		480	862	238
Rettigheder		1.129	1.148	1.336
Software		49	0	61
Software under udvikling		151	101	133
<b>Immaterielle anlægsaktiver i alt</b>	<b>3</b>	<b>1.809</b>	<b>2.111</b>	<b>1.768</b>
<b>Materielle anlægsaktiver</b>				
Grunde og bygninger		366	117	354
Tekniske anlæg		13.986	11.172	11.833
Anlægsgas		379	391	379
Andre anlæg, driftsmateriel og inventar		100	57	183
Anlæg under opførelse og forudbetaling for materielle anlægsaktiver		843	661	554
<b>Materielle anlægsaktiver i alt</b>	<b>4</b>	<b>15.674</b>	<b>12.398</b>	<b>13.303</b>
<b>Finansielle anlægsaktiver</b>				
Kapitalandele i associerede virksomheder		43	47	47
Andre kapitalandele		1	3	1
<b>Finansielle anlægsaktiver i alt</b>		<b>44</b>	<b>50</b>	<b>48</b>
<b>Anlægsaktiver i alt</b>		<b>17.527</b>	<b>14.559</b>	<b>15.119</b>
<b>Lagerbeholdninger</b>		<b>132</b>	<b>57</b>	<b>129</b>
<b>Tilgodehavender</b>				
Tilgodehavender fra salg og tjenesteydelser		311	415	706
Tilgodehavender hos associerede virksomheder		84	82	233
Andre tilgodehavender	5	1.350	2.553	1.445
Periodeafgrænsningsposter		23	29	27
Aktiver bestemt for salg		0	0	36
<b>Tilgodehavender i alt</b>		<b>1.768</b>	<b>3.079</b>	<b>2.447</b>
<b>Værdipapirer</b>		<b>0</b>	<b>0</b>	<b>480</b>
<b>Likvide beholdninger</b>		<b>198</b>	<b>197</b>	<b>698</b>
<b>Omsætningsaktiver i alt</b>		<b>2.098</b>	<b>3.333</b>	<b>3.754</b>
<b>Aktiver i alt</b>		<b>19.625</b>	<b>17.892</b>	<b>18.873</b>

# Balance - Passiver

Beløb i mio. DKK	Note	30. juni 2008	30. juni 2007	Årsrap- port 2007
<b>Egenkapital</b>				
Grundkapital		3.157	3.375	3.325
Konsolidering af grundkapital		566	291	435
Over-/underdækning		654	430	453
<b>Egenkapital i alt</b>		<b>4.377</b>	<b>4.096</b>	<b>4.213</b>
<b>Hensatte forpligtelser</b>				
Udskudte skatteforpligtelser		2.497	1.776	2.088
Hensatte forpligtelser	6	894	704	893
<b>Hensatte forpligtelser i alt</b>		<b>3.391</b>	<b>2.480</b>	<b>2.981</b>
<b>Langfristede gældforpligtelser</b>				
Gæld til realkreditinstitutter		496	521	1.889
Gæld til kreditinstitutter		7.266	6.015	3.843
Periodeafgrænsningsposter		957	879	837
<b>Langfristede gældforpligtelser i alt</b>		<b>8.719</b>	<b>7.415</b>	<b>6.569</b>
<b>Kortfristede gældforpligtelser</b>				
Kortfristet del af langfristede gældsforpligtelser		348	565	721
Gæld til kreditinstitutter		1.143	1.950	1.882
Leverandører af varer og tjenesteydelser		241	492	715
Selskabsskat		100	30	28
Anden gæld	7	1.306	864	1.764
<b>Kortfristede gældforpligtelser</b>		<b>3.138</b>	<b>3.901</b>	<b>5.110</b>
<b>Gældsforpligtelser i alt</b>		<b>11.857</b>	<b>11.316</b>	<b>11.679</b>
<b>Passiver i alt</b>		<b>19.625</b>	<b>17.892</b>	<b>18.873</b>

Note 8: Køb af virksomheder

Note 9: Eventualforpligtelser og andre økonomiske forpligtelser

Note 10: Nærtstående parter



# Egenkapitalopgørelse

Beløb i mio. DKK	Grund- kapital	Konsolidering af grundkapital	Over-/under- dækning	I alt
<b>Egenkapital 1. januar 2007</b>	<b>3.325</b>	<b>175</b>	<b>127</b>	<b>3.627</b>
Regulering af tidligere års resultatdisponering		116	-116	0
Årets resultat		144	442	586
Værdiregulering af sikringsinstrumenter primo			4	4
Værdiregulering af sikringsinstrumenter ultimo			-4	-4
<b>Egenkapital 31. december 2007</b>	<b>3.325</b>	<b>435</b>	<b>453</b>	<b>4.213</b>
Regulering til åbningsbalancen	-168		168	0
Årets resultat		131	13	144
Værdiregulering af sikringsinstrumenter primo			-4	-4
Værdiregulering af sikringsinstrumenter ultimo			24	24
<b>Egenkapital 30. juni 2008</b>	<b>3.157</b>	<b>566</b>	<b>654</b>	<b>4.377</b>
Saldo for over-/underdækning kan specificeres således:		Saldo 31. december 2007	Periodens bevægelse	Saldo 30. juni 2008
Over-/underdækning til indregning i kommende tariffer		445	-136	309
Over-/underdækning vedrørende resultat fra Regionale Net.dk A/S		0	35	35
Resultat af kommercielle aktiviteter		60	-1	59
Regulering af udskudt skat for periodens resultat		-56	283	227
Dagsværdiregulering af finansielle instrumenter		4	20	24
<b>Over-/underdækning i alt</b>		<b>453</b>	<b>201</b>	<b>654</b>

# Pengestrømsopgørelse

Beløb i mio. DKK	1. halvår 2008	1. halvår 2007	Årsrap- port 2007
<b>Periodens resultat af primær drift</b>	<b>336</b>	<b>447</b>	<b>802</b>
Tilbageførsel af poster uden indflydelse på pengestrømme	80	-10	-215
Af- og nedskrivninger af immaterielle og materielle anlægsaktiver	532	453	1.009
Betalinger vedrørende hensatte forpligtelser	-7	0	-7
Ændring i varebeholdninger	-3	98	-67
Ændring i tilgodehavender	765	-289	-710
Ændring i forpligtelser	-653	482	156
Ændring i akkumuleret underdækning PSO-tarif	-23	-347	410
<b>Pengestrømme fra drift før finansielle poster</b>	<b>1.027</b>	<b>834</b>	<b>1.378</b>
Renteindbetalinger	53	36	57
Renteudbetalinger	-150	-129	-254
<b>Pengestrømme fra ordinær drift</b>	<b>930</b>	<b>741</b>	<b>1.181</b>
Betalt selskabsskat	-21	0	0
<b>Pengestrømme fra driftsaktivitet</b>	<b>909</b>	<b>741</b>	<b>1.181</b>
Investering i tilknyttede virksomheder	-2.069	-2.391	-1.510
Investering i associerede virksomheder	0	0	-5
Investering i immaterielle anlægsaktiver	-14	-9	-122
Investering i materielle anlægsaktiver	-358	-1.068	-836
Investering i værdipapirer	0	0	-480
Salg af værdipapirer	480	0	0
Salg af materielle anlægsaktiver	51	0	2
Modtaget udbytte fra associerede virksomheder	0	0	5
<b>Pengestrømme fra investeringsaktivitet</b>	<b>-1.910</b>	<b>-3.468</b>	<b>-2.946</b>
Provenue ved langfristet låneoptagelse	2.622	2.049	2.018
Afdrag på langfristede lån	-890	0	-416
Værdiregulering af finansielle instrumenter	-492	-4	50
Netto kortfristet låneoptagelse/indfrielse	-739	817	749
<b>Pengestrømme fra finansieringsaktivitet</b>	<b>501</b>	<b>2.862</b>	<b>2.401</b>
Ændring i likvider	-500	135	636
Likvider 1. januar	698	62	62
<b>Likvider 30. juni / 31. december</b>	<b>198</b>	<b>197</b>	<b>698</b>

Henlagte samkøringsindtægter, der er indregnet i posten "Periodeafgrænsningsposter", og skyldig energifregning, der indgår som en del af posten "Anden gæld", indgår i pengestrømme fra drift under posten "Ændring i forpligtelser".

Pengestrømsopgørelsen kan ikke direkte udledes af balance og resultatopgørelse.



# Noter

## Note 1: Personalemkostninger

Beløb i mio. DKK	1. halvår 2008	1. halvår 2007	Årsrap- port 2007
Lønninger og gager	-145	-121	-253
Pensioner	-14	-13	-26
Andre omkostninger til social sikring	-1	-1	-2
Honorar til bestyrelse	-1	-1	-2
Vederlag til direktion	-2	-2	-3
<b>I alt</b>	<b>-163</b>	<b>-138</b>	<b>-286</b>

## Note 2: Af- og nedskrivninger af immaterielle og materielle anlægsaktiver

Beløb i mio. DKK	1. halvår 2008	1. halvår 2007	Årsrap- port 2007
Goodwill	-6	-6	-7
Rettigheder	-206	-193	-413
- heraf indregnet i posten "omkostninger til miljøvenlig elproduktion m.v."	182	182	389
Software	-22	0	-10
Grunde og bygninger	-2	0	-1
Tekniske anlæg	-284	-240	-525
- heraf indregnet i posten "omkostninger til miljøvenlig elproduktion m.v."	26	9	27
Andre anlæg, driftsmateriel og inventar	-12	-14	-53
<b>I alt</b>	<b>-324</b>	<b>-262</b>	<b>-593</b>

# Noter

## Note 3: Immaterielle anlægsaktiver

Beløb i mio. DKK	Goodwill	Rettigheder	Software under udvikling	Software	Immaterielle anlægsaktiver i alt
<b>Anskaffelsessum pr. 1. januar</b>	<b>245</b>	<b>4.301</b>	<b>61</b>	<b>143</b>	<b>4.750</b>
Reklassifikation 1. januar	0	-2	4	165	167
Overførsel	0	0	-30	30	0
Tilgange ved virksomhedskøb	248	0	0	0	248
Tilgang i halvåret	0	0	14	0	14
Afgang i halvåret	0	0	0	0	0
<b>Anskaffelsessum pr. 30. juni</b>	<b>493</b>	<b>4.299</b>	<b>49</b>	<b>338</b>	<b>5.179</b>
<b>Af- og nedskrivninger pr. 1. januar</b>	<b>-7</b>	<b>-2.964</b>	<b>0</b>	<b>-10</b>	<b>-2.981</b>
Reklassifikation 1. januar	0	0	0	-155	-155
Periodens af- og nedskrivninger	-6	-206	0	-22	-234
Tilbageførte afskrivninger på periodens afgang	0	0	0	0	0
<b>Af- og nedskrivninger pr. 30. juni</b>	<b>-13</b>	<b>-3.170</b>	<b>0</b>	<b>-187</b>	<b>-3.370</b>
<b>Bogført værdi pr. 30. juni 2008</b>	<b>480</b>	<b>1.129</b>	<b>49</b>	<b>151</b>	<b>1.809</b>
Bogført værdi pr. 31. december 2007	238	1.336	61	133	1.768

## Note 4: Materielle anlægsaktiver

Beløb i mio. DKK	Grunde og bygninger	Tekniske anlæg	Anlægsgas	Andre anlæg, driftsmateriel og inventar	Anlæg under opførelse og forudbetaling for materielle anlægsaktiver	Materielle anlægsaktiver i alt
<b>Anskaffelsessum pr. 1. januar</b>	<b>394</b>	<b>18.340</b>	<b>379</b>	<b>426</b>	<b>554</b>	<b>20.093</b>
Reklassifikation	1	52	0	-260	43	-164
Overførsel	14	81	0	24	-119	0
Korrektion	0	-103	0	0	0	-103
Tilgange ved virksomhedskøb	0	2.416	0	0	12	2.428
Tilgang i halvåret	0	0	0	5	353	358
Afgang i halvåret	0	-2	0	-1	0	-3
<b>Anskaffelsessum pr. 30. juni</b>	<b>409</b>	<b>20.784</b>	<b>379</b>	<b>194</b>	<b>843</b>	<b>22.609</b>
<b>Af- og nedskrivninger pr. 1. januar</b>	<b>-40</b>	<b>-6.507</b>	<b>0</b>	<b>-243</b>	<b>0</b>	<b>-6.790</b>
Reklassifikation 1. januar	-1	-7	0	160	0	152
Periodens af- og nedskrivninger	-2	-284	0	-12	0	-298
Tilbageførte afskrivninger på periodens afgang	0	0	0	1	0	1
<b>Af- og nedskrivninger pr. 30. juni</b>	<b>-43</b>	<b>-6.798</b>	<b>0</b>	<b>-94</b>	<b>0</b>	<b>-6.935</b>
<b>Bogført værdi pr. 30. juni 2008</b>	<b>366</b>	<b>13.986</b>	<b>379</b>	<b>100</b>	<b>843</b>	<b>15.674</b>
Bogført værdi pr. 31. december 2007	354	11.833	379	183	554	13.303



# Noter

## Note 5: Andre tilgodehavender

Beløb i mio. DKK	1. halvår 2008	Årsrap- port 2007
Akkumuleret underdækning PSO-segment	516	493
Markedsværdi af finansielle instrumenter	305	339
Energiafregning	352	512
Øvrige tilgodehavender	177	101
<b>I alt</b>	<b>1.350</b>	<b>1.445</b>

## Note 6: Hensatte forpligtelser

Beløb i mio. DKK	1. halvår 2008	Årsrap- port 2007
Reetableringsforpligtelse	870	864
Andre hensatte forpligtelser	24	29
<b>I alt</b>	<b>894</b>	<b>893</b>

## Note 7: Anden gæld

Beløb i mio. DKK	1. halvår 2008	Årsrap- port 2007
PSO F&U tilsagn	297	300
Lønrelaterede poster	50	56
Markedsværdi af finansielle instrumenter	153	659
Skyldige renter	186	73
Energiafregning	238	282
Øvrig gæld	382	394
<b>I alt</b>	<b>1.306</b>	<b>1.764</b>

# Noter

## Note 8: Køb af virksomheder

Koncernen har i perioden erhvervet følgende virksomhed:

Navn	Aktivitet	Overtagel- sestids- punkt	Overtaget andel i pct.	Overtaget stemme- andel i pct.	Kostpris i t.kr.
Regionale Net.dk A/S	Drift og vedligeholdelse af aktiviteter relateret til drift af 150/132 kV elnet	30. juni 2008	100 pct.	100 pct.	2.068.566
	Regnskabsmæssig værdi i t.kr.		Regulering til dagsværdi i t.kr.	Dagsværdi i t.kr.	
Tekniske anlæg og maskiner	1.421.318		994.579		2.415.897
Materielle anlæg under udførelse	11.856		0		11.856
Tilgodehavender fra salg og tjenesteydelser	84.620		0		84.620
Udskudte skatteforpligtelser	-283.884		-248.645		-532.529
Hensatte forpligtelser	-93.521		0		-93.521
Leverandører af varer og tjenesteydelser	-22.365		0		-22.365
Anden gæld	-44.037		0		-44.037
	<b>1.073.987</b>		<b>745.934</b>		<b>1.819.921</b>
Opgjort goodwill					248.645
<b>Kostpris betalt kontant</b>					<b>2.068.566</b>
Overtagne likvide beholdninger					0
<b>Likviditetseffekt, netto</b>					<b>2.068.566</b>

Kostprisen for virksomheden er betalt kontant med forbehold for den justering til kostprisen, der måtte følge af revisionen af overtagelsesbalancen af virksomheden. Endelig afregning vil ligeledes ske kontant. I kostprisen indgår direkte henførbare købsomkostninger for i alt 64.030 t.kr., heraf vedrører 50.551 t.kr. rentetilskrivning på forudbetaling på 2 mia. DKK.

Ved virksomhedskøbet er der betalt en kostpris, der overstiger dagsværdien af de overtagne identificerbare aktiver, forpligtelser og eventualforpligtelser. Denne positive forskelsværdi kan primært begrundes med besparelser i rådighedsbetaling, forventede synergieffekter mellem aktiviteterne i den overtagede virksomhed og koncernens eksisterende aktiviteter, fremtidige vækstmuligheder samt forventninger om positive cashflow.

# Noter

## Note 9: Eventualforpligtelser og andre økonomiske forpligtelser

Energinet.dk kan være forpligtet til at betale op til 1.200 mio. DKK i merpris i 2035 (i 2030 priser) for købet af datterselskabet Energinet.dk Gaslager A/S. En eventuel betaling vil blive udløst såfremt indtjeningspotentialet af selskabet måtte ændre sig i forhold til den på købstidspunktet (2007) gældende lovgivning.

Energinet.dk har flere uafklarede skattesager ved Landsskatteretten, hvoraf de væsentligste vedrører de skattemæssige værdier af transitaftaler og aftaler om systemtjenester. Efter Energinet.dk's opfattelse vil sagerne blive afgjort til Energinet.dk's fordel, hvilket er indregnet i halvårsrapporten. Skulle Energinet.dk tabe de anlagte skattesager, vil den udskudte skat blive forøget med ca. 250-300 mio. DKK.

Energinet.dk har overtaget aftaler med Statnett, hvor Energinet.dk årligt skal betale 11 mio. NOK de næste 15 1/2 år for brug af Skagerrakkablerne. Statnett har forpligtet sig til at vedligeholde udlandsforbindelserne til Norge i samme periode. Energinet.dk skal herudover betale halvdelen af de faktiske driftsomkostninger på kablerne. Aftalerne kan opsiges gensidigt med 5 års varsel.

Energinet.dk har en husleje-forpligtelse vedrørende lejemålet Lautruphøj 7, Ballerup. Forpligtelsen andrager pr. 30. juni 2008 17 mio. DKK.

Energinet.dk har en kontraktlig forpligtelse vedrørende drift og vedligeholdelse af 132 kV transmissionsnet, forpligtelsen udgør årligt 27 mio. DKK i 4½ år samlet 121 mio. DKK.

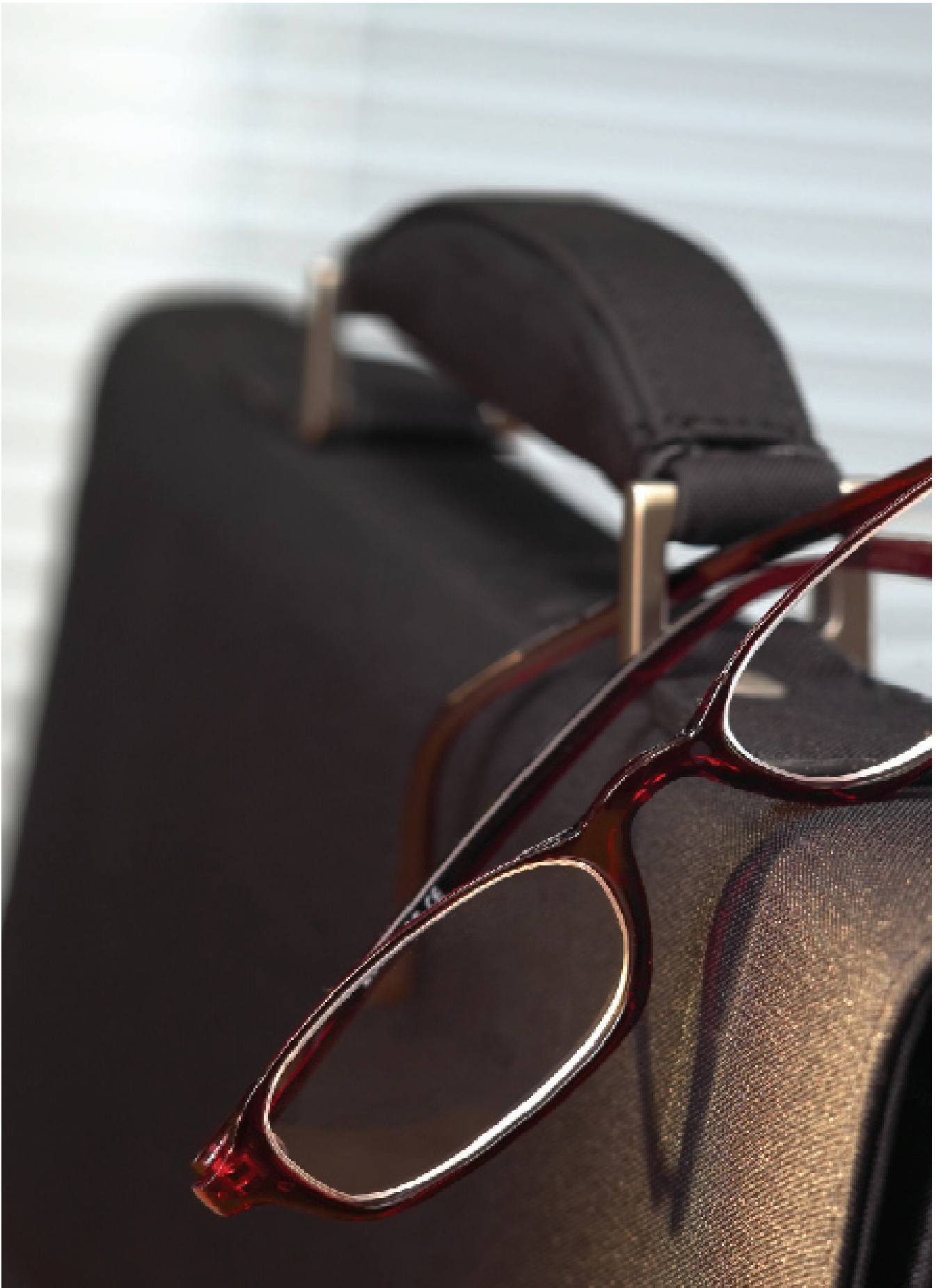
Vattenfall Europe Transmissions GmbH og Vattenfall Trading Services GmbH har udtaget stævning mod Energi E2 A/S, som har leveret strøm ifølge Kontek-aftalen indtil juli 2006. Der søges tilbagebetaling af betaling for kapacitet og erstatning for undladte elleverancer i forbindelse med kabelafbrydelser og begrænsninger. Energinet.dk er ejer af Kontek-forbindelsen og er derfor blevet inddraget i sagen.

## Note 10: Nærtstående parter

	Grundlag
Klima- og Energiministeriet Stormgade 2-6, 1470 København K	100 % ejer
Bestyrelsen og direktionen	Ledelseskontrol

Om Energinet.dk-koncernens transaktioner med bestyrelse og direktion henvises til note 1 i halvårsrapporten.

Energinet.dk-koncernen har ikke i indeværende periode gennemført andre transaktioner med nærtstående parter.



# Segmentregnskaber

I henhold til Lov om Energinet.dk og bekendtgørelse om økonomisk regulering af Energinet.dk udstedt af Transport- og Energiministeriet skal Energinet.dk udarbejde regnskaber for elektricitets- og naturgasrelaterede aktiviteter, foruden separate tarifområder i henhold til elforsyningsloven. For de elektricitetsrelaterede aktiviteter udarbejdes der segmentregnskaber for PSO-puljen, systempuljen og netpuljen. For de gasrelaterede aktiviteter udarbejdes der segmentregnskaber for henholdsvis transmissionsaktiviteter og lageraktiviteter.

Segmentregnskaberne udarbejdes efter en tilpasset "full cost"-

fordelingsmetode, hvor "Activity-based Costing"-metoder anvendes som fordelingsprincip for indtægter og omkostninger.

Principper og metoder for indtægts- og omkostningsfordeling skal baseres på det enkelte produkts træk på det samlede kapacitetsapparat. Opstilling af segmentregnskaber skal ske dels på baggrund af registreringer af indtægter og omkostninger og dels på baggrund af nøgletalsfordelinger baseret på statistiske data.

Energinet.dk's koncernregnskab fordelt på separate tarifområder fremgår af de næste sider. Det fremgår, at

Energinet.dk for elaktiviteterne har en samlet underdækning i PSO-puljen på 23 mio. DKK og et samlet overskud på system- og netpuljen på 166 mio. DKK. For gasaktiviteter er der realiseret et underskud på 22 mio. DKK som er fordelt på transmissionsaktiviteter med 21 mio. DKK og lageraktiviteter med 1 mio. DKK.

Nedenstående oversigt viser udvalgte nøgletal fra de efterfølgende segmentregnskaber. Da der ikke er foretaget eliminerings af koncerninterne transaktioner i segmentregnskaberne, kan disse ikke afstemmes til den konsoliderede resultatopgørelse.

## Nøgletal for segmenter for 1. halvår 2008

Beløb i mio. DKK	Gastransmission	PSO	Net og system	Gaslager	I alt
<b>Resultat</b>					
Bruttoomsætning	376	2.003	1.933	124	<b>4.436</b>
Nettoomsætning	376	0	1.933	124	<b>2.433</b>
Resultat af primær drift	29	0	265	42	<b>336</b>
Resultat af finansielle poster	-74	0	-108	-47	<b>-229</b>
Periodens resultat	-21	0	166	-1	<b>144</b>

# Segmentregnskab - Gastransmission

Beløb i mio. DKK	1. halvår 2008	1. halvår 2007	Årsrap- port 2007
<b>Resultatopgørelse</b>			
Tarifindtægter	362	418	765
Balancemarked	9	20	29
Øvrige indtægter	5	3	32
<b>Nettoomsætning</b>	<b>376</b>	<b>441</b>	<b>826</b>
Arbejde udført for egen regning og opført under anlæg	10	7	27
<b>Indtægter i alt</b>	<b>386</b>	<b>448</b>	<b>853</b>
Betaling for reserver/lagerkapacitet	-154	-113	-216
Energitilsynets og Energistyrelsens tilsyn	0	0	-9
Andre eksterne omkostninger	-55	-40	-95
Personaleomkostninger	-41	-34	-72
<b>Omkostninger i alt</b>	<b>-250</b>	<b>-187</b>	<b>-392</b>
<b>Resultat før af- og nedskrivninger</b>	<b>136</b>	<b>261</b>	<b>461</b>
Af- og nedskrivning på immaterielle og materielle anlægsaktiver	-107	-100	-211
<b>Resultat af primær drift</b>	<b>29</b>	<b>161</b>	<b>250</b>
Finansielle poster (netto)	-74	-52	-116
<b>Resultat før skat</b>	<b>-45</b>	<b>109</b>	<b>134</b>
Skat af periodens resultat	24	85	84
<b>Periodens resultat</b>	<b>-21</b>	<b>194</b>	<b>218</b>
<b>Over-/underdækning til indregning i tariffer</b>			
Primosaldo	346	81	81
Regulering af primosaldo	0	25	26
Konsolidering af grundkapital	0	-3	0
Periodens bevægelse	-80	194	239
<b>Akkumuleret over-/underdækning til indregning i tariffer</b>	<b>266</b>	<b>297</b>	<b>346</b>

# Segmentregnskab - Gastransmission

Beløb i mio. DKK	30. juni 2008	30. juni 2007	Årsrap- port 2007
<b>Balance</b>			
<b>Aktiver</b>			
<b>Anlægsaktiver</b>			
Immaterielle anlægsaktiver	73	24	73
Materielle anlægsaktiver	4.332	4.459	4.334
Finansielle anlægsaktiver	6	2	0
<b>Anlægsaktiver i alt</b>	<b>4.411</b>	<b>4.485</b>	<b>4.407</b>
<b>Omsætningsaktiver</b>			
Lagerbeholdninger	119	48	109
Tilgodehavender	225	209	382
Værdipapirer	0	0	116
Likvide beholdninger	58	24	162
<b>Omsætningsaktiver i alt</b>	<b>402</b>	<b>281</b>	<b>769</b>
<b>Aktiver i alt</b>	<b>4.813</b>	<b>4.766</b>	<b>5.176</b>
<b>Passiver</b>			
<b>Egenkapital</b>	<b>607</b>	<b>605</b>	<b>628</b>
<b>Hensatte forpligtelser</b>	<b>1.354</b>	<b>1.328</b>	<b>1.383</b>
<b>Gældsforpligtelser</b>			
Rentebærende gæld	2.510	2.641	2.823
Øvrige gældsposter	342	192	342
<b>Gældsforpligtelser i alt</b>	<b>2.852</b>	<b>2.833</b>	<b>3.165</b>
<b>Passiver i alt</b>	<b>4.813</b>	<b>4.766</b>	<b>5.176</b>

# Segmentregnskab - PSO

Beløb i mio. DKK	1. halvår 2008	1. halvår 2007	Årsrap- port 2007
<b>Resultatopgørelse</b>			
Tarifindtægter	1.024	2.064	4.319
Salg af el fra vindmøller og andre VE-anlæg	700	451	922
Salg af el fra decentrale anlæg	256	167	393
Over-/underdækning	23	356	-410
<b>Bruttoomsætning</b>	<b>2.003</b>	<b>3.038</b>	<b>5.224</b>
Tilskud til vindmøller og andre VE-anlæg	-1.269	-1.679	-2.914
Tilskud til decentrale anlæg	-370	-968	-1579
Nettilslutning af vindmøller og decentrale kraftvarmeværker	-5	-2	-2
Nettilslutning af havmøller	-26	-17	-53
Nettab i opsamlingsnettet	-16	-11	-27
F&U i miljøvenlig elproduktion	-65	-65	-128
F&U i effektiv energianvendelse	-13	-13	-25
Sikkerhedsstyrelsen	-25	-51	-52
Afskrivninger af immaterielle anlægsaktiver (mindsteproduktions-kapacitet)	-182	-182	-364
Øvrige PSO-omkostninger	-6	-5	-4
Finansielle poster (netto)	-26	-45	-76
<b>Omkostninger til miljøvenlig elproduktion m.v. ialt</b>	<b>-2.003</b>	<b>-3.038</b>	<b>-5.224</b>
<b>Nettoomsætning</b>	<b>0</b>	<b>0</b>	<b>0</b>
<b>Over-/underdækning til indregning i tariffer</b>			
Primosaldo	-493	-903	-903
Regulering af primosaldo	0	0	0
Konsolidering af grundkapital	0	0	0
Periodens bevægelse	-23	-356	410
<b>Akkumuleret over-/underdækning til indregning i tariffer, ultimo</b>	<b>-516</b>	<b>-1.259</b>	<b>-493</b>



# Segmentregnskab - PSO

Beløb i mio. DKK	30. juni 2008	30. juni 2007	Årsrap- port 2007
<b>Balance</b>			
<b>Aktiver</b>			
<b>Anlægsaktiver</b>			
Immaterielle anlægsaktiver	1.153	1.082	1.348
Materielle anlægsaktiver	148	261	134
<b>Anlægsaktiver i alt</b>	<b>1.301</b>	<b>1.343</b>	<b>1.482</b>
<b>Omsætningsaktiver</b>			
Tilgodehavender	834	1.813	913
Værdipapirer	0	0	50
Likvide beholdninger	17	25	70
<b>Omsætningsaktiver i alt</b>	<b>851</b>	<b>1.838</b>	<b>1.033</b>
<b>Aktiver i alt</b>	<b>2.152</b>	<b>3.181</b>	<b>2.515</b>
<b>Passiver</b>			
<b>Egenkapital</b>	<b>0</b>	<b>0</b>	<b>0</b>
<b>Hensatte forpligtelser</b>	<b>324</b>	<b>0</b>	<b>200</b>
<b>Gældsforpligtelser</b>			
Rentebærende gæld	1.308	2.584	1.280
Øvrige gældsposter	520	597	1.035
<b>Gældsforpligtelser i alt</b>	<b>1.828</b>	<b>3.181</b>	<b>2.315</b>
<b>Passiver i alt</b>	<b>2.152</b>	<b>3.181</b>	<b>2.515</b>

# Segmentregnskab - Net og System

(Beløb i mio. DKK)	1. halvår 2008	1. halvår 2007	Årsrap- port 2007
<b>Resultatopgørelse</b>			
Tarifindtægter	1.049	1.036	2.003
Indtægter fra udlandsforbindelser	456	267	897
Balancemarked	252	132	244
Elproduktionstilskud	153	0	0
Øvrige indtægter	23	5	20
<b>Nettoomsætning</b>	<b>1.933</b>	<b>1.440</b>	<b>3.164</b>
Arbejde udført for egen regning og opført under anlæg	43	26	76
Andre driftsindtægter	2	3	4
<b>Indtægter i alt</b>	<b>1.978</b>	<b>1.469</b>	<b>3.244</b>
Regulerkraft	-161	-66	-196
Betaling for reserver/lagerkapacitet	-491	-336	-821
Energistilsynets og Energistyrelsens tilsyn	-10	-14	-27
Nettab	-168	-101	-237
Specialregulering og modkøb	-1	0	-1
Rådighedsbetaling for 132/150 kV-nettet	-277	-299	-634
Omkostninger ved udenlandske net	-20	-10	-47
Elproduktionstilskud	-153	0	0
Andre eksterne omkostninger	-153	-129	-268
Personaleomkostninger	-118	-103	-209
<b>Omkostninger i alt</b>	<b>-1.552</b>	<b>-1.058</b>	<b>-2.440</b>
<b>Resultat før af- og nedskrivninger</b>	<b>426</b>	<b>411</b>	<b>804</b>
Af- og nedskrivning på immaterielle og materielle anlægsaktiver	-161	-147	-308
<b>Resultat af primær drift</b>	<b>265</b>	<b>264</b>	<b>496</b>
Finansielle poster (netto)	-108	-31	-93
<b>Resultat før skat</b>	<b>157</b>	<b>233</b>	<b>403</b>
Skat af periodens resultat	9	-6	-83
<b>Periodens resultat</b>	<b>166</b>	<b>227</b>	<b>320</b>
<b>Over-/underdækning til indregning i tariffer</b>			
Primosaldo	99	-253	-253
Regulering af primosaldo	0	26	32
Konsolidering af grundkapital	0	-47	0
Periodens bevægelse	-56	285	320
<b>Akkumuleret over-/underdækning til indregning i tariffer, ultimo</b>	<b>43</b>	<b>11</b>	<b>99</b>

# Segmentregnskab - Net og System

Beløb i mio. DKK	30. juni 2008	30. juni 2007	Årsrap- port 2007
<b>Balance</b>			
<b>Aktiver</b>			
<b>Anlægsaktiver</b>			
Immaterielle anlægsaktiver	346	143	109
Materielle anlægsaktiver	8.925	6.164	6.512
Finansielle anlægsaktiver	38	48	48
<b>Anlægsaktiver i alt</b>	<b>9.309</b>	<b>6.355</b>	<b>6.669</b>
<b>Omsætningsaktiver</b>			
Lagerbeholdninger	13	9	8
Tilgodehavender	537	1.040	1.129
Værdipapirer	0	0	314
Likvide beholdninger	123	13	436
<b>Omsætningsaktiver i alt</b>	<b>673</b>	<b>1.062</b>	<b>1.887</b>
<b>Aktiver i alt</b>	<b>9.982</b>	<b>7.417</b>	<b>8.556</b>
<b>Passiver</b>			
<b>Egenkapital</b>	<b>3.705</b>	<b>3.431</b>	<b>3.537</b>
<b>Hensatte forpligtelser</b>	<b>1.108</b>	<b>744</b>	<b>785</b>
<b>Gældsforpligtelser</b>			
Rentebærende gæld	3.364	1.692	2.210
Øvrige gældsposter	1.805	1.550	2.024
<b>Gældsforpligtelser i alt</b>	<b>5.169</b>	<b>3.242</b>	<b>4.234</b>
<b>Passiver i alt</b>	<b>9.982</b>	<b>7.417</b>	<b>8.556</b>

# Segmentregnskab - Naturgaslager

Beløb i mio. DKK	1. halvår 2008	1. halvår 2007	Årsrap- port 2007
<b>Resultatopgørelse</b>		(2 mdr.)	
Salg af lagerkapacitet	114	40	168
Øvrige indtægter	10	0	0
<b>Nettoomsætning</b>	<b>124</b>	<b>40</b>	<b>168</b>
Arbejde udført for egen regning og opført under anlæg	0	0	0
<b>Indtægter i alt</b>	<b>124</b>	<b>40</b>	<b>168</b>
Andre eksterne omkostninger	-22	-2	-33
Personaleomkostninger	-4	-1	-5
<b>Omkostninger i alt</b>	<b>-26</b>	<b>-3</b>	<b>-38</b>
<b>Resultat før af- og nedskrivninger</b>	<b>98</b>	<b>37</b>	<b>130</b>
Af- og nedskrivning på immaterielle og materielle anlægsaktiver	-56	-15	-74
<b>Resultat af primær drift</b>	<b>42</b>	<b>22</b>	<b>56</b>
Finansielle poster (netto)	-47	-20	-62
<b>Resultat før skat</b>	<b>-5</b>	<b>2</b>	<b>-6</b>
Skat af periodens resultat	4	37	54
<b>Periodens resultat</b>	<b>-1</b>	<b>39</b>	<b>48</b>
<b>Reserver under over-/underdækning på egenkapital</b>			
Primosaldo	48	0	0
Regulering af primosaldo	0	0	0
Periodens bevægelse	-1	39	0
<b>Reserver under over-/underdækning på egenkapital, ultimo</b>	<b>47</b>	<b>39</b>	<b>0</b>

# Segmentregnskab - Naturgaslager

Beløb i mio. DKK	30. juni 2008	30. juni 2007	Årsrap- port 2007
<b>Balance</b>			
<b>Aktiver</b>			
<b>Anlægsaktiver</b>			
Immaterielle anlægsaktiver	237	862	238
Materielle anlægsaktiver	2.269	1.514	2.323
<b>Anlægsaktiver i alt</b>	<b>2.506</b>	<b>2.376</b>	<b>2.561</b>
<b>Omsætningsaktiver</b>			
Lagerbeholdninger	0	0	12
Tilgodehavender	172	17	23
Likvide beholdninger	0	135	30
<b>Omsætningsaktiver i alt</b>	<b>172</b>	<b>152</b>	<b>65</b>
<b>Aktiver i alt</b>	<b>2.678</b>	<b>2.528</b>	<b>2.626</b>
<b>Passiver</b>			
<b>Egenkapital</b>	<b>65</b>	<b>60</b>	<b>48</b>
<b>Hensatte forpligtelser</b>	<b>605</b>	<b>408</b>	<b>613</b>
<b>Gældsforpligtelser</b>			
Rentebærende gæld	1.960	2.024	1.912
Øvrige gældsposter	48	36	53
<b>Gældsforpligtelser i alt</b>	<b>2.008</b>	<b>2.060</b>	<b>1.965</b>
<b>Passiver i alt</b>	<b>2.678</b>	<b>2.528</b>	<b>2.626</b>

# Anvendt regnskabspraksis

Halvårsrapporten for den selvstændige offentlige virksomhed Energinet.dk for perioden 1. januar - 30. juni 2008 er aflagt i overensstemmelse med årsregnskabslovens bestemmelser, gældende danske regnskabsvejledninger og lov om Energinet.dk.

Energinet.dk skal ifølge lovgivningen udarbejde halvårsrapport efter reglerne i årsregnskabsloven, der gælder for statslige aktieselskaber. Halvårsrapporten er således aflagt som klasse D-virksomhed.

Halvårsrapporten er aflagt efter samme regnskabspraksis som årsrapporten for 2007.

I halvårsrapporten for 2008 vises køb og salg af el i PSO-segmentet brutto, modsat halvårsrapporten for 2007 hvor Energinet.dk anvendte en nettometode. Den samlede effekt er en stigning i bruttoomsætningen på 618 mio. DKK og tilsvarende stigning i omkostninger til miljørigtig elproduktion m.v. for 2007.

Sammenligningstal og hoved- og nøgletal er tilrette i overensstemmelse hermed.

## Generelt om indregning og måling

Aktiver indregnes i balancen, når det er sandsynligt, at fremtidige økonomiske fordele vil tilflyde koncernen, og aktivets værdi kan måles pålideligt.

Forpligtelser indregnes i balancen, når de er sandsynlige og kan måles pålideligt. Ved første indregning måles aktiver og forpligtelser til kostpris. Efterfølgende måles aktiver og forpligtelser som beskrevet for hver enkelt regnskabspost nedenfor.

Visse finansielle aktiver og forpligtelser måles til amortiseret kostpris, hvorved der indregnes en konstant effektiv rente over løbetiden. Amortiseret kostpris opgøres som oprindelig kostpris med fradrag af eventuelle afdrag samt tillæg/fradrag af den akkumulerede amortisering af forskel-

len mellem kostpris og nominelt beløb.

Ved indregningen og målingen tages hensyn til gevinster, tab og risici, der fremkommer, inden halvårsrapporten aflægges, og som be- eller afkræfter forhold, der eksisterede på balancedagen.

Indtægter indregnes i resultatopgørelsen i takt med, at de indtjenes, herunder indregnes værdireguleringer af finansielle aktiver og forpligtelser, der måles til dagsværdi eller amortiseret kostpris. Endvidere indregnes omkostninger, der er afholdt for at opnå årets indtjening, herunder afskrivninger, nedskrivninger og hensatte forpligtelser samt tilbageførsler som følge af ændrede regnskabsmæssige skøn.

## Koncernregnskabet

Koncernregnskabet omfatter moder-virksomheden Energinet.dk samt dattervirksomheder, hvori Energinet.dk råder over mere end 50 pct. af stemmerettighederne. Virksomheder, der ikke er dattervirksomheder, men i hvilke Energinet.dk besidder 20 pct. eller mere af stemmerettighederne og udøver en betydelig indflydelse på disse virksomheders driftsmæssige og finansielle ledelse, betragtes som associerede virksomheder.

Koncernregnskabet udarbejdes på grundlag af regnskaber for Energinet.dk og dattervirksomhederne ved sammenlægning af regnskabsposter af ensartet karakter og ved eliminering af interne indtægter og omkostninger, interne mellemværender og udbytte samt fortjeneste og tab ved dispositioner.

Ved køb af nye virksomheder anvendes overtagelsesmetoden, hvorefter de nytilkøbte virksomheders identificerede aktiver og forpligtelser måles til dagsværdi på erhvervelsestidspunktet. Der tages hensyn til skatteeffekten af de foretagne omvurderinger.

Positive forskelsbeløb (goodwill) mellem anskaffelsesværdi og dagsværdi af overtagne, identificerede aktiver og forpligtelser indregnes under immaterielle anlægsaktiver og afskrives systematisk over resultatopgørelsen efter en individuel vurdering af den økonomiske levetid, dog maksimalt 20 år. Negative forskelsbeløb (negativ goodwill), der modsvarer en forventet ugunstig udvikling i de pågældende virksomheder, indregnes i balancen under "Hensatte forpligtelser" og indregnes i resultatopgørelsen i takt med, at tabene eller omkostningerne realiseres eller overføres til "Andre hensatte forpligtelser", efterhånden som forpligtelserne bliver aktuelle og kan opgøres pålideligt.

Goodwill og negativ goodwill fra erhvervede virksomheder kan reguleres indtil udgangen af året efter anskaffelsen.

Energinet.dk's kapitalandel i dattervirksomheder udlignes med dattervirksomhedens regnskabsmæssige indre værdi på anskaffelsestidspunktet (past equity-metoden). Dattervirksomhedernes regnskaber, der anvendes til brug for konsolideringen, udarbejdes i overensstemmelse med koncernens regnskabspraksis.

Kapitalandele i associerede virksomheder værdiansættes efter den indre værdis metode til den forholdsmæssigt ejede andel af virksomhedens egenkapital. Interne fortjenester og tab elimineres forholdsmæssigt. Den forholdsmæssigt ejede andel af de associerede virksomheders resultater før skat medtages i resultatopgørelsen.

Nyerhvervede eller nystiftede virksomheder medtages i koncernregnskabet fra anskaffelsestidspunktet, og når Energinet.dk opnår bestemmende indflydelse over virksomheden. Solgte virksomheder medtages indtil afhændelsestidspunktet.

Sammenligningstal korrigeres ikke for nyerhvervede, solgte og afviklede virksomheder eller aktiviteter.

Fortjeneste eller tab ved afhændelse eller afvikling af dattervirksomheder og associerede virksomheder opgøres som forskellen mellem salgssummen eller afviklingssummen og den regnskabsmæssige værdi af nettoaktiver på salgstidspunktet inklusive ikke-afskrevet goodwill samt forventede omkostninger til salg eller afvikling.

### **Omregning af fremmed valuta**

Transaktioner i fremmed valuta omregnes ved første indregning til transaktionsdagens kurs. Valutakursforskelle, der opstår mellem transaktionsdagens kurs og kursen på betalingsdagen, indregnes i resultatopgørelsen under finansielle indtægter og omkostninger.

Tilgodehavender, gæld og andre monetære poster i fremmed valuta, som ikke er afregnet på balancedagen, omregnes til balancedagens valutakurs. Forskellen mellem balancedagens kurs og kursen på tidspunktet for tilgodehavendets eller gældens opståen eller indregning i seneste halvårsrapport indregnes i resultatopgørelsen under finansielle indtægter og omkostninger.

Ved indregning af udenlandske datter- og associerede virksomheder betragtes disse som selvstændige enheder, hvor resultatopgørelsen omregnes til en gennemsnitlig valutakurs, og balanceposterne omregnes til balancedagens valutakurs. Kursforskelle, opstået ved omregning af udenlandske dattervirksomheders egenkapital ved årets begyndelse til balancedagens valutakurs samt ved omregning af resultatopgørelser fra gennemsnitskurs til balancedagens valutakurs, indregnes direkte på egenkapitalen.

### **Afledte finansielle instrumenter**

Afledte finansielle instrumenter indregnes første gang i balancen til kostpris og måles efterfølgende til dagsværdi. Positive og negative dagsværdier af afledte finansielle instrumenter

indgår i "Andre tilgodehavender" henholdsvis "Anden gæld".

Ændringer i dagsværdi af afledte finansielle instrumenter, der er klassificeret som og opfylder kriterierne for sikring af dagsværdien af et indregnet aktiv eller en indregnet forpligtelse, indregnes i resultatopgørelsen sammen med ændringer i værdien af det sikrede aktiv eller den sikrede forpligtelse.

Ændringer i dagsværdi af afledte finansielle instrumenter, der er klassificeret som og opfylder betingelserne for sikring af fremtidige aktiver eller forpligtelser, indregnes direkte på egenkapitalen. Indtægter og omkostninger vedrørende sådanne sikringstransaktioner overføres fra egenkapitalen ved realisation af det sikrede og indregnes i samme regnskabspost som det sikrede.

For afledte finansielle instrumenter, som ikke opfylder betingelserne for behandling som sikringsinstrumenter, indregnes ændringerne i dagsværdi i resultatopgørelsen løbende.

### **Resultatopgørelsen Omsætning**

Bruttoomsætning omfatter transmission af elektricitet og naturgas og relaterede serviceydelser. Der foretages indregning i resultatopgørelsen, såfremt levering og risiko-overgang til køber har fundet sted inden årets udgang, og såfremt indtægten kan opgøres pålideligt og forventes modtaget.

I bruttoomsætningen indgår betalinger fra virksomhedens kunder, som virksomheden i henhold til lovgivningen skal opkræve, og som skal videresendes til producenterne af miljøvenlig elektricitet. Bruttoomsætningen viser således det samlede omfang af de aktiviteter, virksomheden administrerer.

Nettoomsætning vises i resultatopgørelsen som bruttoomsætningen med fradrag af afgifter og betaling til producenterne af miljøvenlig elektricitet m.v.

### **Arbejde udført for egen regning og opført under aktiver**

Arbejde udført for egen regning og opført under aktiver indeholder personaleomkostninger samt indirekte omkostninger afholdt i forbindelse med egen-fremstilling af anlægsaktiver.

### **Andre driftsindtægter**

Andre driftsindtægter indeholder regnskabsposter af sekundær karakter i forhold til transmissions- og systemaktiviteter vedrørende el og gas.

### **Andre eksterne omkostninger**

Andre eksterne omkostninger omfatter omkostninger af primær karakter i forhold til transmissions- og systemaktiviteterne vedrørende el og gas.

### **Personaleomkostninger**

Personaleomkostninger indeholder gager og lønninger, vederlag, pensionsbidrag og øvrige personaleudgifter til virksomhedens ansatte, herunder direktionen og bestyrelsen.

### **Af- og nedskrivninger**

Af- og nedskrivninger indeholder årets af- og nedskrivninger af immaterielle og materielle anlægsaktiver.

### **Resultat i associerede virksomheder**

I resultatopgørelsen indregnes den forholdsmæssige andel af de associerede virksomheders resultat før skat efter eliminering af intern avance/tab og fradrag af afskrivning på goodwill. Andel i de associerede virksomheders skat og ekstraordinære poster indregnes under skat af ordinært resultat, henholdsvis ekstraordinært resultat efter skat.

### **Finansielle indtægter og omkostninger**

Finansielle indtægter og omkostninger indeholder renteindtægter og -omkostninger, kursgevinster og -tab vedrørende værdipapirer, gæld og transaktioner i fremmed valuta samt amortisering af finansielle aktiver og forpligtelser. Finansielle indtægter og

omkostninger indregnes med de beløb, der vedrører regnskabsåret.

### Skat af årets resultat

Energinet.dk skal fra og med 1. januar 2008 sambeskattes med danske koncernforbundne virksomheder. Selskabet fungerer som administrativt selskab, hvorved den samlede danske skat for alle koncernforbundne virksomheder betales til Energinet.dk.

Den aktuelle danske selskabsskat fordeles fortsat mellem de sambeskattede virksomheder i forhold til disses skattepligtige indkomster (fuld fordeling).

Årets skat, der består af årets aktuelle skat og forskydning i udskudt skat, indregnes i resultatopgørelsen med den del, der kan henføres til årets resultat, og direkte på egenkapitalen med den del, der kan henføres til posterings direkte på egenkapitalen. Den andel af den resultatførte skat, der knytter sig til årets ekstraordinære resultat, henføres hertil, mens den resterende del henføres til årets ordinære resultat.

De sambeskattede virksomheder indgår i acontoskatteordningen. Tillæg, fradrag og godtgørelser vedrørende skattebetalingen indgår i finansielle poster.

## Balancen

### Immaterielle anlægsaktiver

Immaterielle anlægsaktiver omfatter goodwill, rettigheder, udviklingsprojekter og software.

Rettigheder omfatter opkrævningsrettigheder vedrørende systemtjenester, transitaftaler, havvindmølletilslutninger m.v.

Aktiverede immaterielle anlægsaktiver måles til kostpris med fradrag af akkumulerede afskrivninger eller til genindvindingsværdi, såfremt denne er lavere. Herudover indregnes omkostninger til reetablering som en del af kostprisen.

Der foretages lineære afskrivninger over den forventede brugstid baseret på følgende vurdering af aktiverens forventede brugstider:

Goodwill	20 år
Rettigheder	10-20 år
Software	3-5 år

Anskaffelser i regnskabsåret afskrives forholdsmæssigt fra tidspunktet for ibrugtagning.

Immaterielle anlægsaktiver nedskrives til genindvindingsværdien, såfremt denne er lavere end den regnskabsmæssige værdi.

Fortjeneste og tab ved afhændelse opgøres som forskellen mellem salgsprisen med fradrag af salgsomkostninger og den regnskabsmæssige værdi på salgstidspunktet.

Fortjeneste eller tab indregnes i resultatopgørelsen under "Andre driftsindtægter" eller "Andre eksterne omkostninger".

### Materielle anlægsaktiver

Materielle anlægsaktiver måles til kostpris med fradrag af akkumulerede af- og nedskrivninger.

Materielle anlægsaktiver under udførelse måles til kostpris. Omfattende værdiforøgende forandringer og forbedringer på materielle anlægsaktiver indregnes som aktiv.

Kostprisen omfatter anskaffelsesprisen samt omkostninger direkte tilknyttet anskaffelsen indtil det tidspunkt, hvor aktivet er klar til brug. For egne fremstillede aktiver omfatter kostprisen direkte og indirekte omkostninger til materialer, komponenter, underleverandører og lønforbrug. Endvidere indregnes finansieringsomkostninger, der kan henføres til kostprisen. Herudover indregnes omkostninger til reetablering som en del af kostprisen.

Der foretages lineære afskrivninger over den forventede brugstid baseret på følgende vurdering af aktiverens forventede brugstider:

Grunde	Afskrives ikke
Bygninger	20-100 år
Tekniske anlæg	10-50 år
Anlægs gas	Afskrives ikke
Andre anlæg, driftsmateriel og inventar	3-10 år

Nyanskaffelser med en anskaffelses-sum under 100.000 DKK omkostningsføres i anskaffelsesåret.

Anskaffelser i regnskabsåret afskrives forholdsmæssigt efter tidspunktet for ibrugtagning. Udgifter til større vedligeholdelseeftersyn indregnes i anskaffelsesværdien af tekniske anlæg som et separat anlægsaktiv, der afskrives over brugstiden, dvs. perioden frem til næste eftersyn. Ved den oprindelige anskaffelse af det materielle anlægsaktiv tages ligeledes hensyn til den kortere brugstid af en del af aktivet, hvorfor denne del allerede på anskaffelsestidspunktet regnskabsmæssigt behandles som et separat aktiv med en kortere brugstid og derved afskrivningsperiode.

Materielle anlægsaktiver nedskrives til genindvindingsværdien, såfremt denne er lavere end den regnskabsmæssige værdi.

Forudbetaling på ikke-leverede materielle anlægsaktiver aktiveres.

Rente- og låneomkostninger i relation til lån optaget til finansiering af forudbetalinger på ikke-leverede materielle anlægsaktiver indregnes som en del af anskaffelssummen på de materielle anlægsaktiver.

Fortjeneste eller tab ved afhændelse eller skrotning af et materielt anlægsaktiv opgøres som forskellen mellem salgspris, med fradrag af nedtagelses-, salgs-, og reetableringsomkostninger, og den regnskabsmæssige værdi på salgs- eller skrotningstidspunktet.

Fortjeneste eller tab indregnes i resultatopgørelsen under "Andre driftsindtægter" eller "Andre eksterne omkostninger".



### **Finansielle anlægsaktiver**

Kapitalandele i associerede virksomheder måles efter den indre værdis metode.

Andre kapitalandele og øvrige finansielle anlægsaktiver måles til dagsværdi, såfremt aktivet forventes afhændet inden udløb. Holdes aktivet til udløb, måles det til amortiseret kostpris. Alle dagsværdireguleringer (bortset fra afdrag) indregnes i resultatopgørelsen.

Kapitalandele i associerede virksomheder måles i balancen til den forholdsmæssige andel af virksomhedens regnskabsmæssige indre værdi opgjort efter modervirksomhedens regnskabspraksis med fradrag eller tillæg af urealiserede koncerninterne avancer og tab.

Nettoopskrivning af kapitalandele i associerede virksomheder overføres under egenkapitalen til reserve for nettoopskrivning efter den indre værdis metode i det omfang, den regnskabsmæssige værdi overstiger kostprisen.

### **Lagerbeholdninger**

Lagerbeholdninger består af naturgas, der befinder sig i naturgastransmissionssystemet og på lagerfaciliteter samt komponenter og øvrige tekniske reservedele på lager.

Lagerbeholdninger måles til kostpris eller netto-realisationsværdien, hvor denne er lavere.

Netto-realisationsværdien for lagerbeholdninger opgøres som salgssum med fradrag af færdiggørelsesomkostninger og omkostninger, der afholdes for at effektuere salget, og fastsættes under hensyntagen til omsættelighed, ukurans og udvikling i forventet salgspris.

### **Tilgodehavender**

Tilgodehavender måles til amortiseret kostpris. Der nedskrives til imødegåelse af forventede tab.

### **Periodeafgrænsningsposter (aktiv)**

Periodeafgrænsningsposter omfatter afholdte forudbetalte omkostninger, herunder betalinger vedrørende brugsret til den tyske del af Kontek.

### **Aktiver bestemt for salg**

Aktiver bestemt for salg omfatter langfristede aktiver. Forpligtelser vedrørende aktiver bestemt for salg er forpligtelser direkte tilknyttet disse aktiver, som vil blive overført ved transaktioner. Aktiver klassificeres som "bestemt for salg", når deres regnskabsmæssige værdi primært vil blive genindvundet gennem et salg inden 12 måneder i henhold til en formel plan frem for gennem fortsat anvendelse.

Aktiver, der er bestemt for salg, måles til den laveste værdi af den regnskabsmæssige værdi på tidspunktet for klassifikationen som bestemt for salg eller dagsværdien med fradrag af salgsomkostninger. Der afskrives og amortiseres ikke på aktiver fra det tidspunkt, hvor de klassificeres som "bestemt for salg". Tab ved værdiforringelse, som opstår ved den første klassifikation som "bestemt for salg", og gevinster eller tab ved efterfølgende måling til laveste værdi af den regnskabsmæssige værdi eller dagsværdi med fradrag af salgsomkostninger indregnes i resultatopgørelsen.

### **Værdipapirer**

Værdipapirer indregnet under omsætningsaktiver måles til dagsværdi på balancedagen. Alle dagsværdireguleringer (bortset fra afdrag) indregnes i resultatopgørelsen.

### **Egenkapital**

#### **Udbytte**

I henhold til lov om Energinet.dk § 13 må Energinet.dk ikke udlodde overskud eller egenkapital ved udbytteudlodning eller på anden måde til staten.

#### **Grundkapital**

Grundkapital er udtryk for nettoværdien af indskudte aktiver og passiver i forbindelse med virksomhedens stiftelse. Grundkapitalen realværdisikres med en årlig kapitalisering fastsat af

Energitilsynet.

### **Over-/underdækning**

Positive og negative differencer mellem realiserede indtægter og summen af nødvendige omkostninger og forrentning vedrørende net- og systemaktiviteterne for el og gas indregnes som en særskilt post "Over-/underdækning" under egenkapitalen.

Herudover indeholder posten resultater fra datterselskaber, reguleringer i udskudte skatteforpligtelser og dagsværdireguleringer af de sikringsinstrumenter, som regnskabsmæssigt føres direkte på egenkapitalen.

### **Hensatte forpligtelser**

Hensatte forpligtelser indregnes, når Energinet.dk-koncernen som følge af en tidligere begivenhed har en retlig eller faktisk forpligtelse, og det er sandsynligt, at der må afgives økonomiske fordele for at indfri forpligtelsen, forudsat at forpligtelsen kan opgøres pålideligt.

Posten består primært af reetableringsforpligtelser, som følge af bortskaffelse af materielle anlægsaktiver.

### **Selskabsskat og udskudt skat**

Efter sambeskatningsreglerne overtager Energinet.dk som administrations-selskab hæftelsen for datterselskabernes selskabsskatter over for skattemyndighederne i takt med datterselskabernes betaling af sambeskatningsbidrag.

Aktuelle skatteforpligtelser og tilgodehavende aktuel skat indregnes i balancen som beregnet skat af årets skattepligtige indkomst, reguleret for skat af tidligere års skattepligtige indkomster samt for betalte acontoskatter.

Udskudt skat måles efter den balancerorienterede gælds metode af alle midlertidige forskelle mellem regnskabsmæssig og skattemæssig værdi af aktiver og forpligtelser ud fra de på balancedagen vedtagne eller forventede skattesatser.

Der indregnes dog ikke udskudt skat af midlertidige forskelle vedrørende skattemæssigt ikke-afskrivningsberettiget goodwill og kontorejendomme samt andre poster, hvor midlertidige forskelle – bortset fra virksomhedsovertagelser – er opstået på anskaffelsestidspunktet uden at have effekt på resultat eller skattepligtig indkomst.

Ændring i udskudt skat som følge af nedsættelse af selskabsskatteprocenten indregnes i resultatopgørelsen.

Udskudte skatteaktiver, herunder skatteværdien af fremførelsesberettigede skattemæssige underskud, indregnes med den værdi, hvortil de forventes at blive anvendt enten ved udligning i skat af fremtidig indtjening eller ved modregning i udskudte skatteforpligtelser inden for samme jurisdiktion.

#### **Gældsforpligtelser**

Gæld til realkreditinstitutter og kreditinstitutter indregnes ved låneoptagelse til det modtagne provenu efter fradrag af afholdte transaktionsomkostninger. I efterfølgende perioder indregnes de finansielle forpligtelser til amortiseret kostpris svarende til den kapitaliserede værdi ved anvendelse af den effektive rente, således at forskellen mellem provenu og den nominelle værdi indregnes i resultatopgørelsen over låneperioden under finansielle omkostninger.

Andre gældsforpligtelser, som omfatter gæld til leverandører, associerede virksomheder samt anden gæld måles til amortiseret kostpris.

#### **Periodeafgrænsningsposter (passiv)**

Periodeafgrænsningsposter består af indtægter for tildeling af samkøringslinjer. Disse indtægter opfylder betingelserne i EU-Rådsforordning om grænseoverskridende elektricitetsudveksling 1228/2003 09. Indtægterne skal benyttes til netinvesteringer, der bevarer eller forøger samkøringslinjernes kapacitet. Forpligtelsen indregnes i resultatopgørelsen over netinvesteringens levetid.

#### **Eventualforpligtelser og andre økonomiske forpligtelser**

Eventualforpligtelser og andre økonomiske forpligtelser omfatter forhold eller situationer, der eksisterer på balancetidspunktet, men hvis regnskabsmæssige virkning ikke kan opgøres endeligt, før udfaldet af en eller flere usikre fremtidige begivenheder bliver kendt.

#### **Pengestrømsopgørelse**

Pengestrømsopgørelsen er opstillet efter den indirekte metode med udgangspunkt i resultatet af primær drift. Pengestrømsopgørelsen viser pengestrømme for året samt likvider ved årets begyndelse og slutning.

#### **Pengestrømme fra driftsaktivitet**

Pengestrømme fra driftsaktiviteten opgøres som resultat af primær drift reguleret for ikke-likvide driftsposter, finansielle indtægter og omkostninger, betalt selskabsskat og ændring i driftskapitalen.

#### **Pengestrømme fra investeringsaktiviteter**

Pengestrømme fra investeringsaktiviteter omfatter køb og salg af anlægsaktiver samt modtagne udbytter.

#### **Pengestrømme fra finansieringsaktiviteter**

Pengestrømme fra finansieringsaktiviteter omfatter afdrag og optagelse af kort- og langfristet gæld, og anden gæld. Samkøringsindtægter og energifregning, der er del af anden gæld er medtaget i pengestrømme fra driften under ændring af leverandørgæld m.v.

#### **Likvider**

Likvider omfatter likvide beholdninger.

#### **Segmentoplysninger**

Segmentoplysninger afgives efter tarifpuljer for el og gas. Segmentoplysningerne følger koncernens regnskabspraksis, risici og interne økonomistyring.