



Nr. 3 - August 2016

DataHub Markedsrapport

1. Introduktion

Energidata fra DataHub

Energinet.dk ejer og driver den danske DataHub – landets centrale register over danskernes elforbrug. DataHub blev idriftsat i marts 2013 og understøtter aktiviteterne i elmarkedet gennem håndtering af bl.a. leverandørskifte- og flytteprocesser, samt håndtering af måledata til brug for afregning.

For at understøtte den generelle transparens i elmarkedet, udgives denne markedsrapport med en række nøgletal og statistik baseret på data fra DataHub.

Detailmarkedsrapporten skifter navn til DataHub Markedsrapport

DataHub Markedsrapport har skiftet navn for at skabe sammenhæng med øvrige udgivelser vedr. DataHub. I efteråret 2016 vil DataHub Markedsrapport blive suppleret med en DataHub Driftsrapport, som vil indeholde nøgletal vedr. den daglige drift af DataHub.

Om DataHub Markedsrapport

DataHub Markedsrapport udgives 2 gange årligt og vil løbende blive udbygget med relevante data. Ønsker til fremtidigt indhold i rapporten kan sendes til Mette Nymark Hansen på mail: MMH@energinet.dk

På Energinet.dk's hjemmeside findes supplerende [baggrundsdata](#) til DataHub Markedsrapport, samt en række andre [markedsdata](#) om det danske elsystem. På hjemmesiden findes også en beskrivelse af de forudsætninger, der er lagt til grund for dataudtrækkene til denne rapport.

Indhold

1 Introduktion

2 Elforbrug

3 Leverandørskift

4 Energiandele og HHI

5 Antal aktive elleverandører

2. Forbrugsmålepunkter og elforbrug

Figur 1 viser fordelingen af time- og skabelonafregnede målepunkter pr. juni 2016.

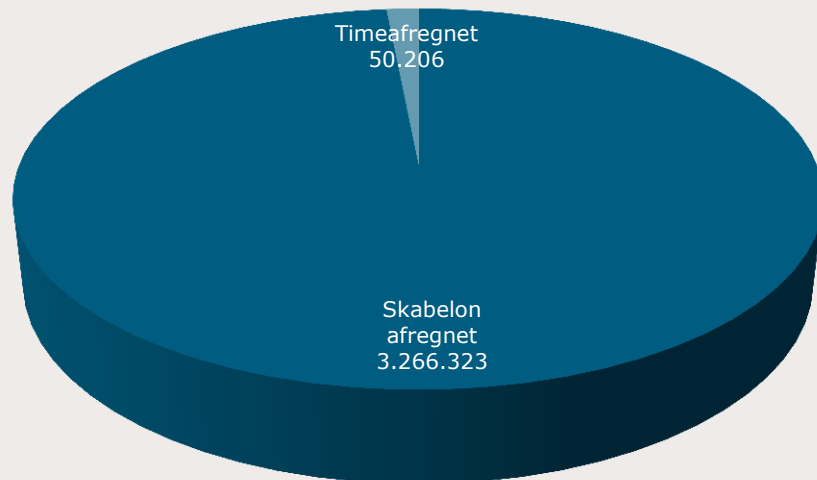
Figur 2 viser det årlige elforbrug fra juli 2015 til og med juni 2016 opdelt på de to afregningsformer.

Skabelonafregnede målepunkter

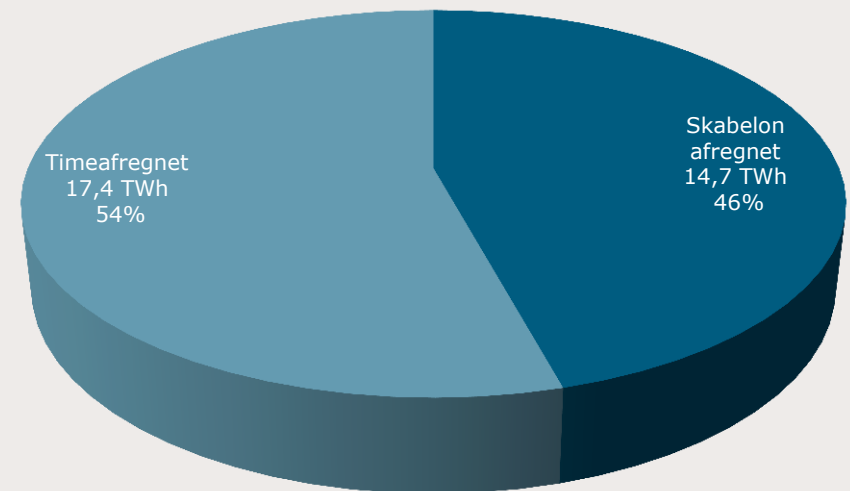
Elkunder (typisk husholdninger samt mindre erhverv) hvor forbruget er mindre end 100.000 kWh/år.

Timeafregnede målepunkter

Elkunder (typisk erhverv) med forbrug over 100.000 kWh/år.



Figur 1: Antal forbrugsmålepunkter i DataHub

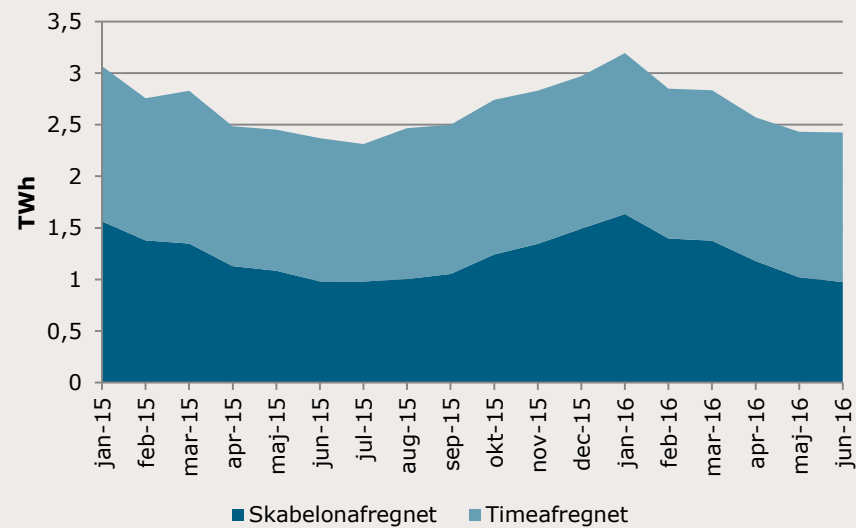


Figur 2: Årligt elforbrug for juli 2015 til og med juni 2016

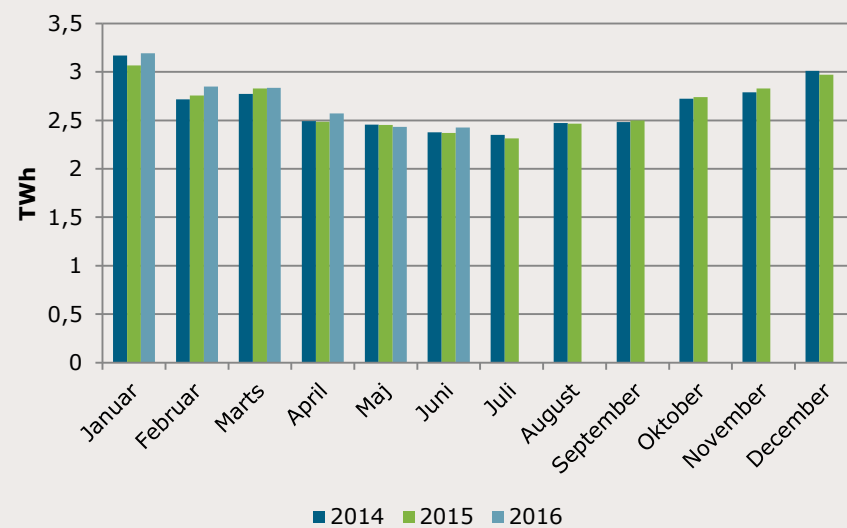
2. Elforbrug fordelt over året

Figur 3 herunder viser fordelingen af det samlede elforbrug på hhv. timeafregnede og skabelonafregnede kunder i løbet af 2015 og 2016. Figur 4 viser udviklingen i det samlede elforbrug fra januar 2014 til juni 2016.

I [Baggrundsdata](#) til markedsrapporten findes det månedlige elforbrug pr. netområde opdelt på time- og skabelonafregnede målepunkter. Elforbruget for de skabelonafregnede målepunkter kan findes på time-niveau på [Markedsdata](#).

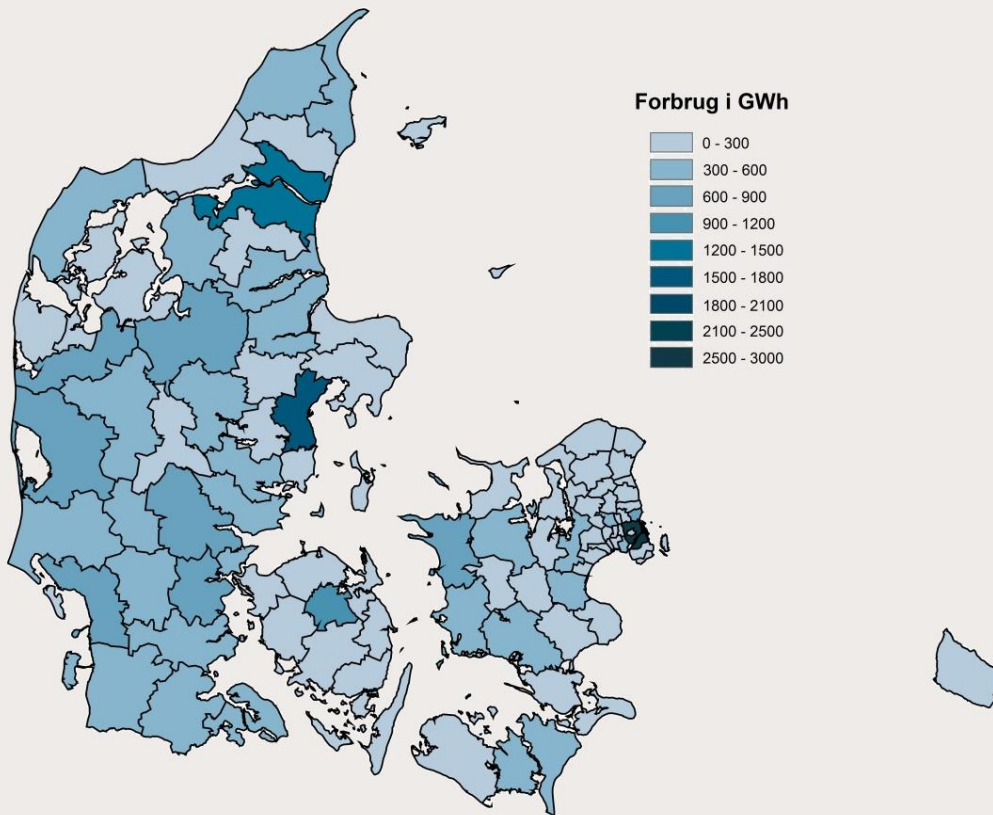


Figur 3: Elforbrug i TWh pr. måned i 2015 - marts 2016



Figur 4: Elforbrug i TWh pr. måned i 2014 - marts 2016

2. Elforbrug pr. kommune

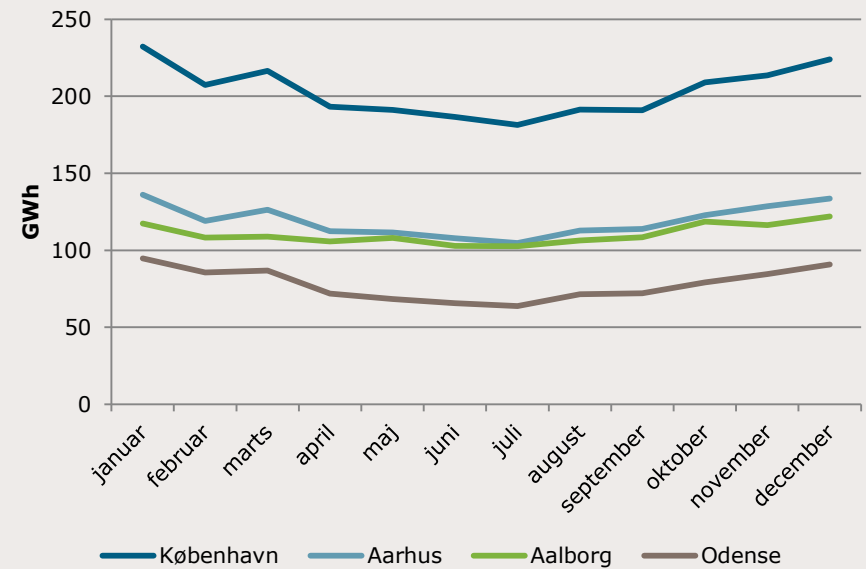


Figur 5: Samlet elforbrug pr. kommune i 2015

Figur 5 viser det totale elforbrug for 2015 pr. kommune.

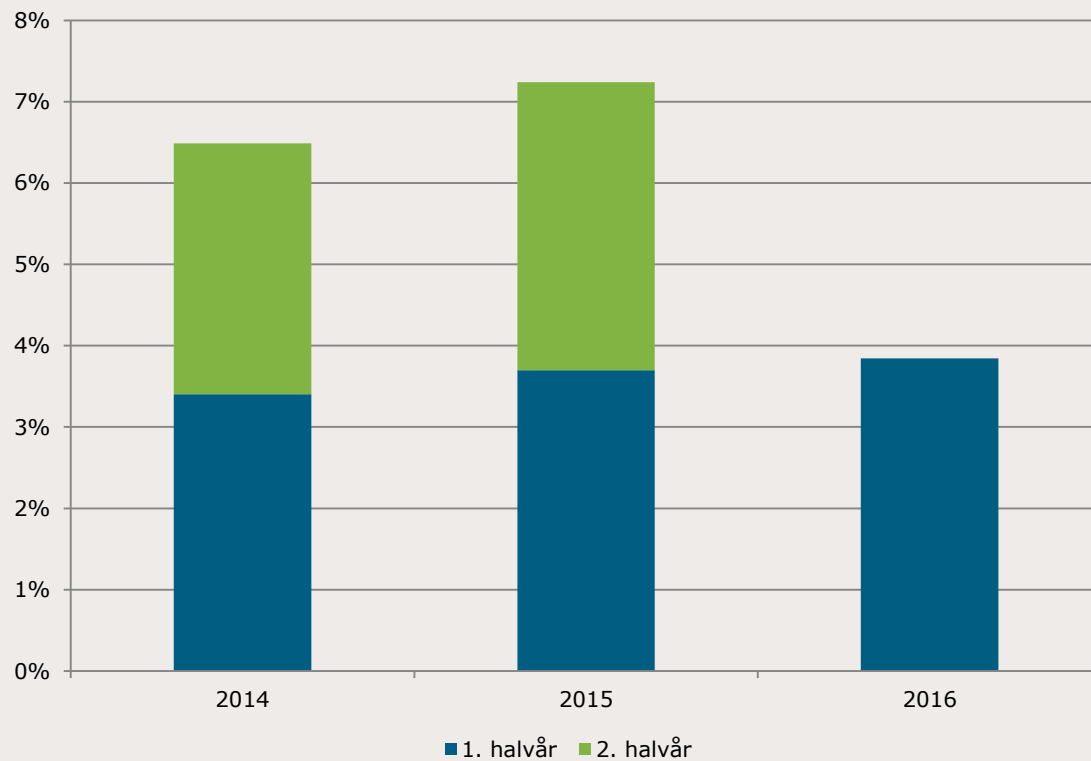
Figur 6 viser elforbruget pr. måned for 2015 i fire store danske kommuner.

Det månedlige elforbrug for alle landets kommuner i 2015 kan findes i [Baggrundsdata](#).



Figur 6: Energiforbruget i de 4 største kommuner i 2015

3. Leverandørskift



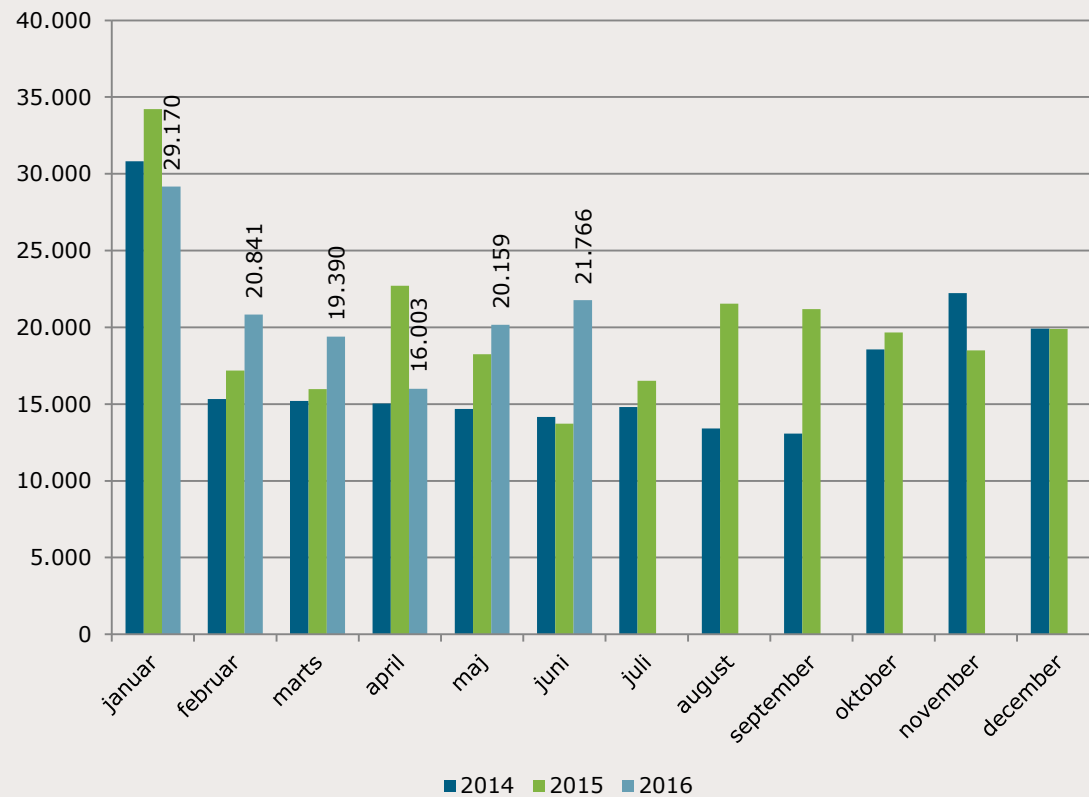
Figur 7: Leverandørskift i procent af samlet antal registrerede målepunkter – 2014-2016

Figur 7 viser hvor stor en procentdel af de danske elkunder, der har skiftet elleverandør inden for det pågældende år.

I første halvår af 2016 har 3,8 % af de danske elkunder skiftet elleverandør. Det er 2,7% flere end første halvår 2015.

Leverandørskiftestatistik opdelt pr. netområde kan findes i [Baggrundsdata](#).

3. Leverandørskift



Figur 8: Antal gennemførte leverandørskift i DataHub 2013-2015

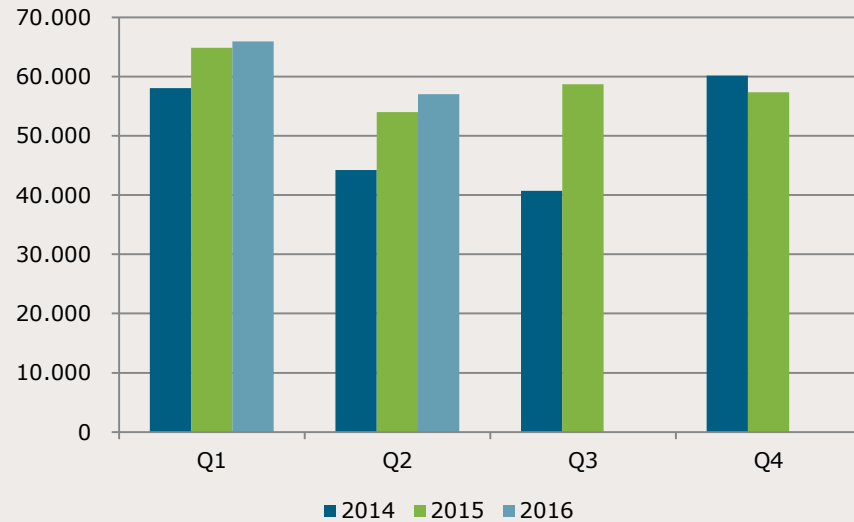
Figur 8 viser hvor mange leverandørskift, der er gennemført inden for den pågældende måned i perioden januar 2013 - juni 2016.

Hvis en elkunde skifter elprodukt men forbliver hos samme elleverandør, registreres dette ikke i DataHub. Leverandørskift, der registreres som led i fusioner mellem selskaber, indgår ikke i opgørelsen.

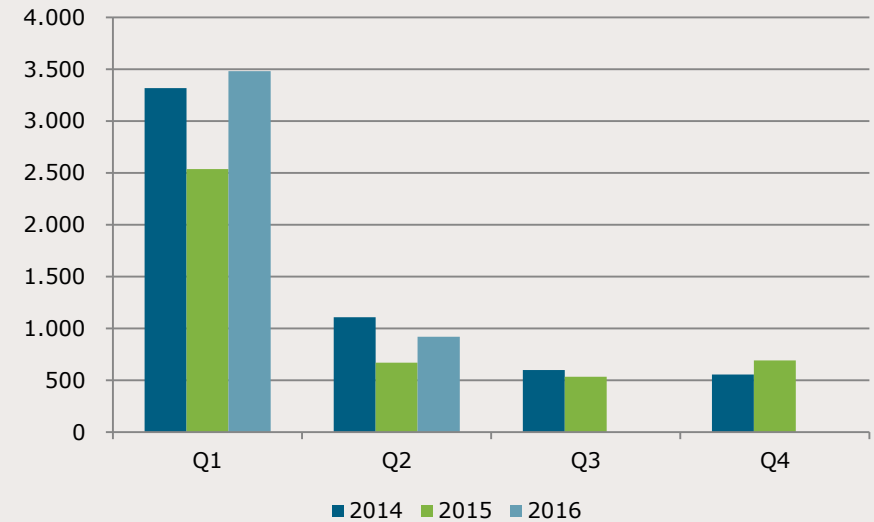
Opgørelsen over antal gennemførte leverandørskift viser således kun de reelle leverandørskift, der er gennemført i den pågældende periode.

3. Leverandørskift pr. afregningsform

Figur 9 og 10 viser udviklingen i antallet af leverandørskift pr. kvartal opdelt på hhv. skabelonafregnede og timeafregnede elkunder.

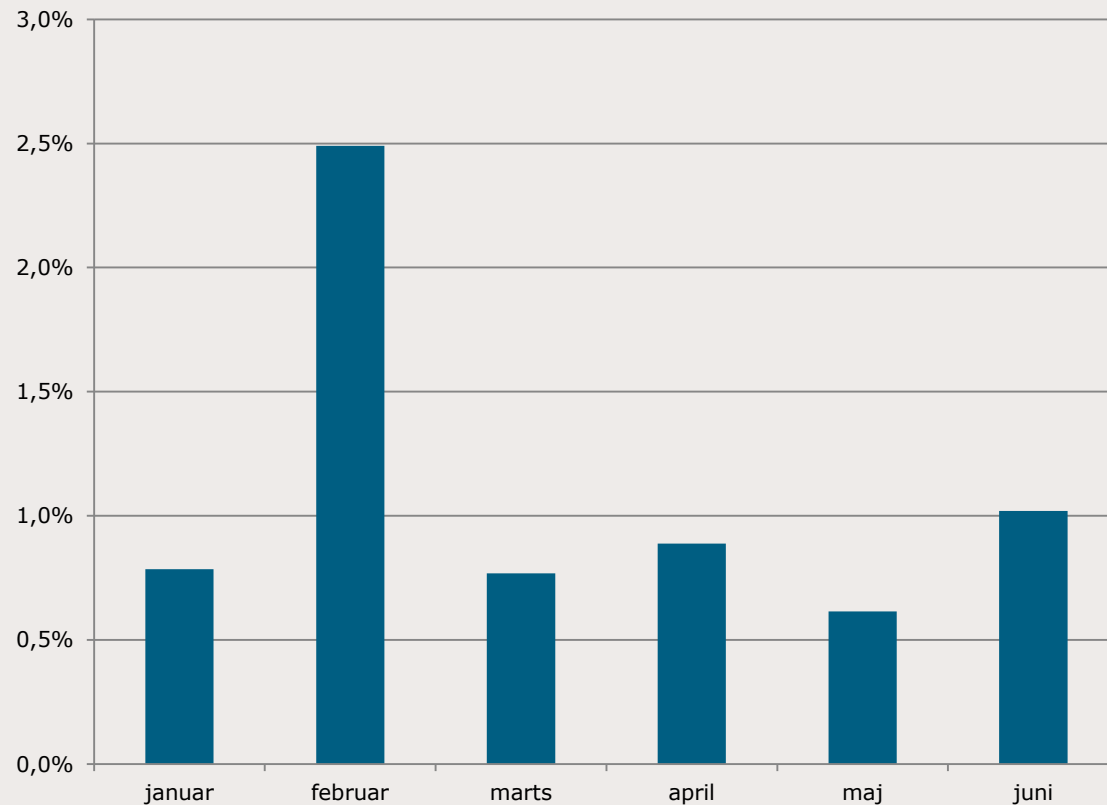


**Figur 9: Antal leverandørskift pr. kvartal 2014-2016
Skabelonafregnede kunder**



**Figur 10: Antal leverandørskift pr. kvartal 2014-2016
Timeafregnede kunder**

3. Fejl i leverandørskift



Figur 11: Fejlagtige leverandørskift i procent af gennemførte leverandørskift 2016

Figur 11 viser hvor mange fejlagtige leverandørskift, der er blevet anmeldt i DataHub pr. måned i 2016 opgjort i procent af antal leverandørskift, der er gennemført i samme måned.

Bemærk: Fejlagtige leverandørskift tilbageføres ikke nødvendigvis samme måned som leverandørskiftet oprindeligt blev gennemført.

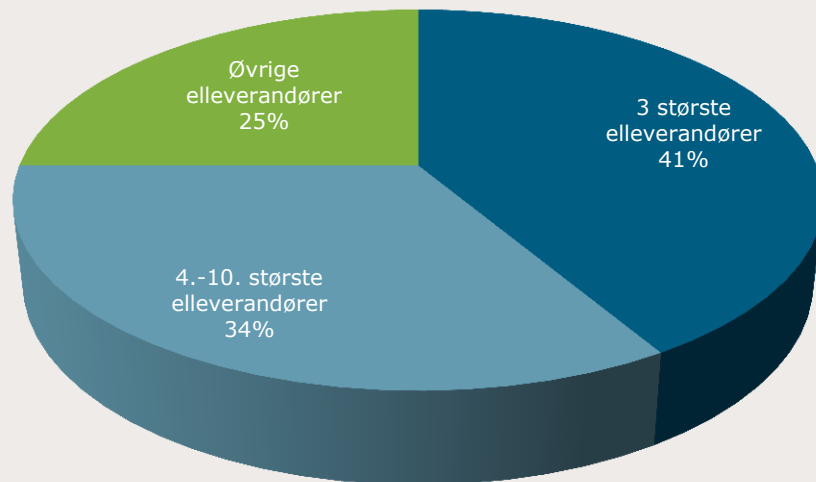
Energinet.dk rapporterer antallet af fejlagtige leverandørskift, og herunder uddybende begrundelser for fejl, særskilt til Sekretariatet for Energitilsynet, som en del af en generel rapportering efter anmodning fra Energitilsynet.

4. Fordeling af energiandele

Figur 12 og 13 viser en akkumuleret fordeling af elleverandørernes andele af den samlede forbrugte energimængde for hhv. skabelonafregnet og timeafregnet forbrug pr. juni 2016.

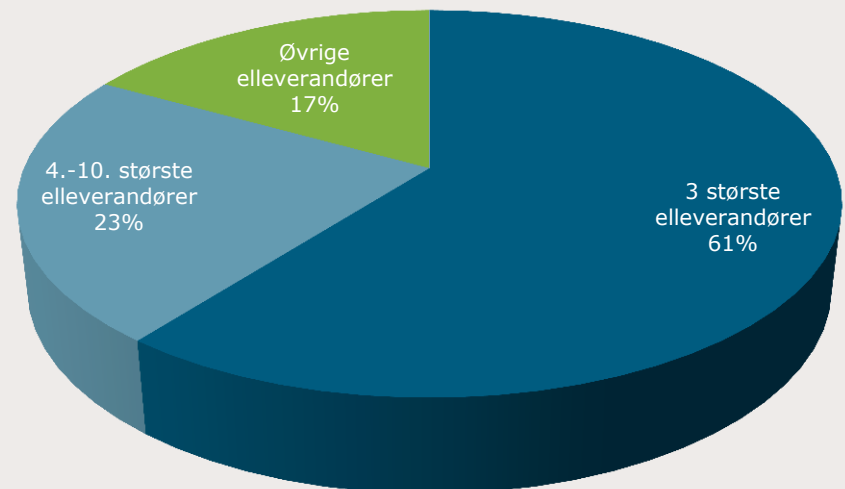
Lægges de to forbrugskategorier sammen, leverer de tre største elleverandører 51% af de forbrugte energimængder i juni 2016, mens de 4.-10. største elleverandører leverer 27 % og øvrige elleverandører leverer 22%.

Skabelonafregnet forbrug



Figur 12: Fordeling af skabelonafregnet forbrug
(Total 975 GWh)

Timeafregnet forbrug

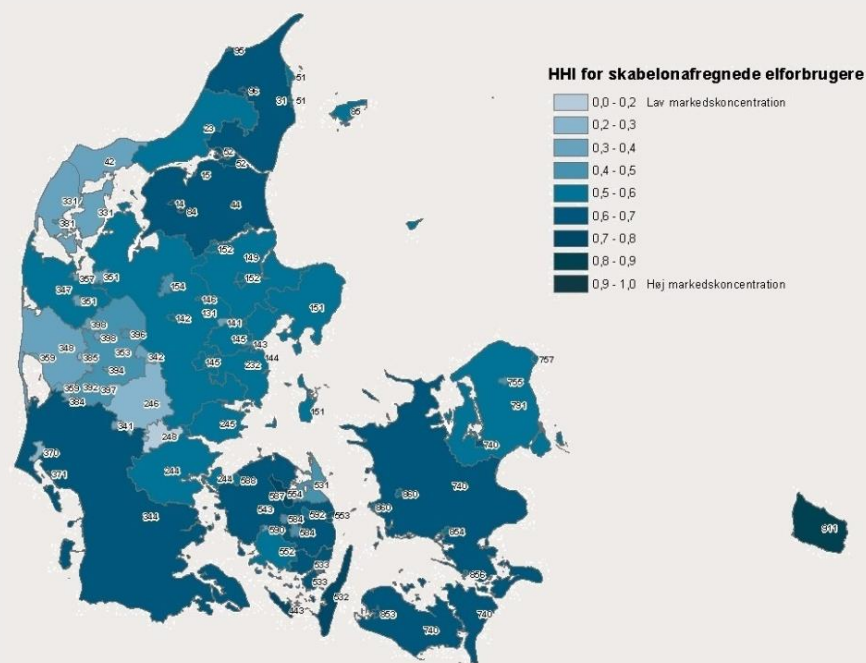


Figur 13: Fordeling af timeafregnet forbrug
(Total 1.449 GWh)

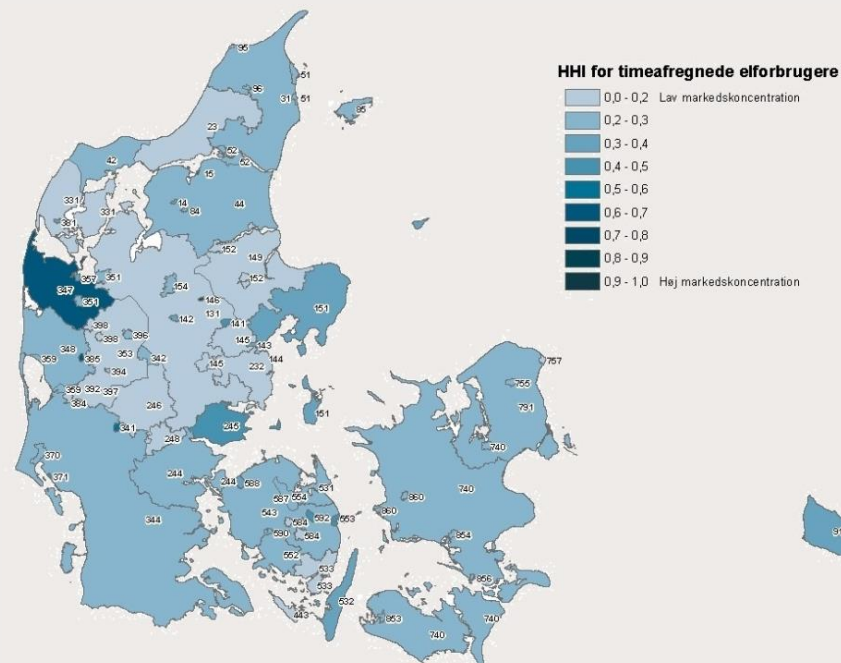
4. Markedskoncentration (HHI) - energimængder

Figur 14 og 15 viser markedskoncentrationen pr. netområde i DataHub fordelt på hhv. skabelonafregnede og timeafregnede kunder. Opgørelsen af markedskoncentrationen er foretaget på baggrund af elleverandørernes andel af de forbrugte energimængder pr. juni 2016.

Markedskoncentrationen er udtrykt i form af Herfindahl-Hirschman indekset (HHI), hvor et lavt HHI indikerer lav markedskoncentration, mens et indeks på 1 indikerer høj markedskoncentration.

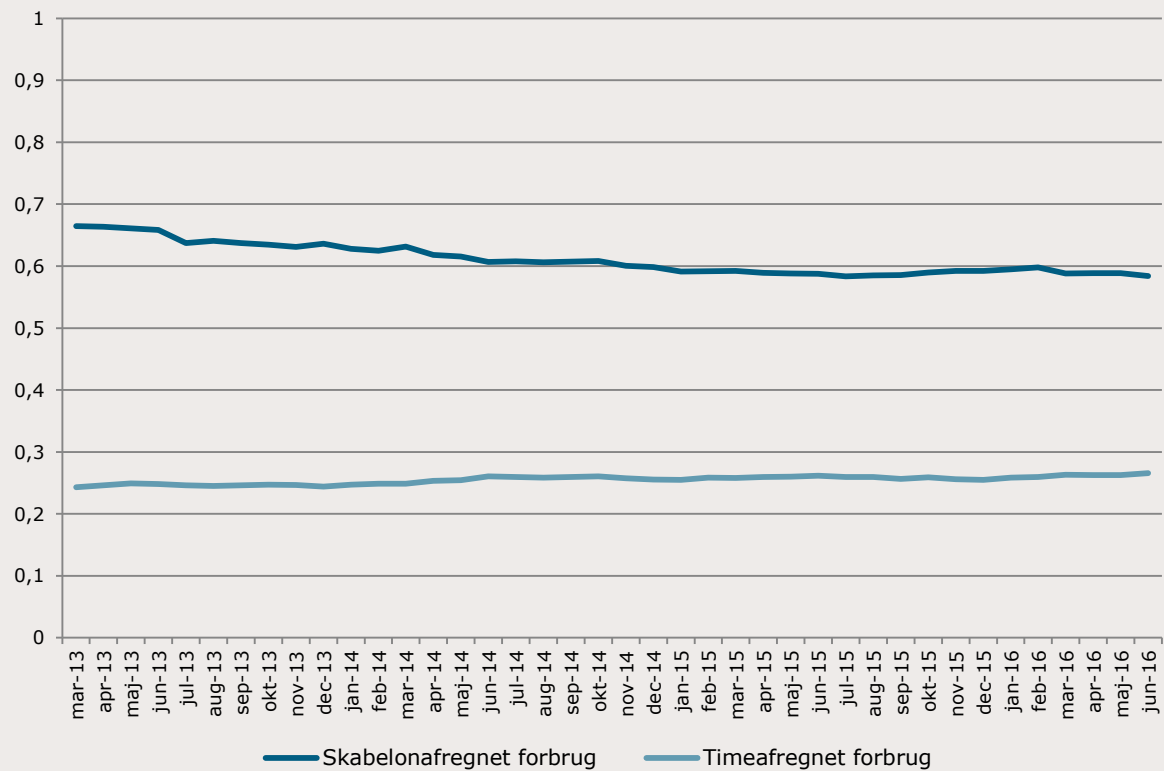


Figur 14: HHI pr. netområde for skabelonafregnede målepunkter.



Figur 15: HHI pr. netområde for timeafregnede målepunkter.

4. Udvikling i HHI – vægtet landsgennemsnit



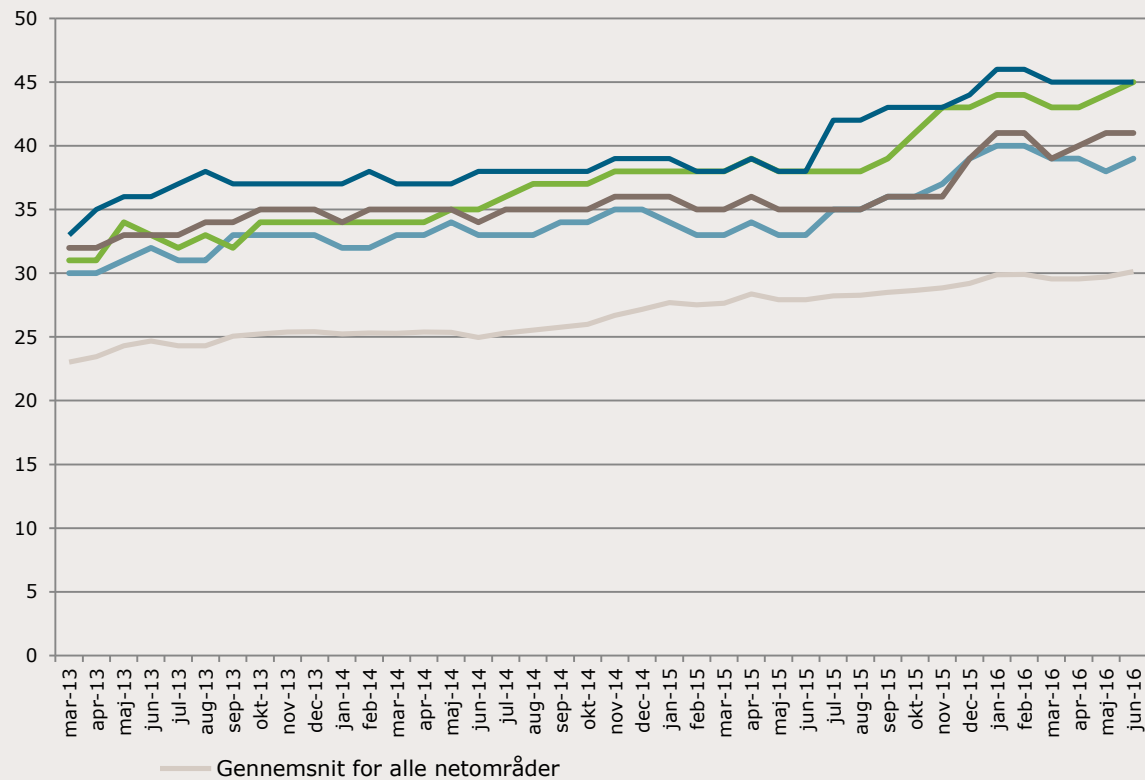
Figur 16: Udvikling i HHI pr. måned i perioden marts 2013 – juni 2016 og opdelt på hhv. time- og skabelonafregnede målepunkter.

Figur 16 viser den vægtede gennemsnitlige markedsconcentration for alle netområder. Vægtningen sker på baggrund af netområdernes størrelse målt i forhold til forbrugte energimængder.

Det samlede *ikke* vægtede HHI på landsplan er pr. juni 2016 på 0,12

HHI pr. netområde kan findes i [baggrundsdata](#) for perioden marts 2013 - juni 2016

5. Antal aktive elleverandører



Figur 17: Antal registrerede elleverandører i DataHub i de 4 netområder med flest forbrugsmålepunkter.

Figur 17 viser udviklingen i antallet af elleverandører, der er aktive i de fire netområder i Danmark med flest målepunkter. Sammenlagt repræsenterer disse netområder ca. 55% af alle landets målepunkter.

Den grå linje viser det gennemsnitlige antal aktive elleverandører for alle netområder.



Tonne Kjærvej 65
7000 Fredericia
Tlf. 70 10 22 44

E-mail: info@energinet.dk
www.energinet.dk

