



# Halvårsrapport 2007

## Indhold

|                          |    |
|--------------------------|----|
| Hvem er Energinet.dk     | 1  |
| Koncernoversigt          | 2  |
| Hoved- og nøgletal       | 3  |
| Fakta om Energinet.dk    | 5  |
| Påtegninger              | 8  |
| Ledelsens beretning      | 12 |
| Finansiell beretning     | 15 |
| Anvendt regnskabspraksis | 20 |
| Resultatopgørelse        | 26 |
| Balance                  | 27 |
| Egenkapitalopgørelse     | 30 |
| Pengestrømsopgørelse     | 31 |
| Noter                    | 33 |

## Hvem er Energinet.dk

### Mission

Som ejer af den overordnede infrastruktur opretholder vi forsyningssikkerheden og sikrer et velfungerende marked for el og gas.

### Vision

Gennem samarbejde og innovation vil vi være kendt som en kompetent, forretningsorienteret og troværdig TSO, nationalt og internationalt.

Energinet.dk har som TSO, Transmissions System Operatør, ansvaret for det overordnede transmissionssystem på el- og gasområdet i Danmark.

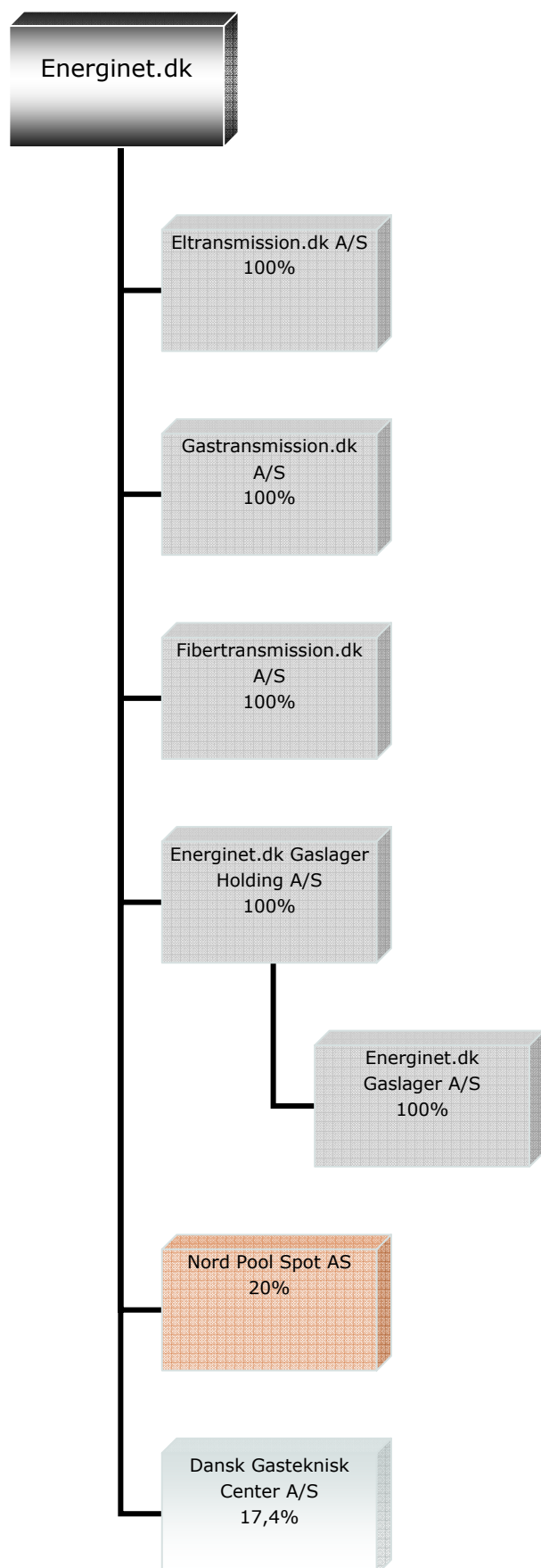
Energinet.dk's hovedopgaver er:

- at opretholde den overordnede forsyningssikkerhed på el- og gasområdet på kort og lang sigt
- at udbygge den overordnede danske infrastruktur på el- og gasområdet
- at skabe objektive og gennemsigtige betingelser for konkurrence på energimarkederne og at overvåge, at konkurrencen fungerer
- at gennemføre en sammenhængende og helhedsorienteret planlægning, som omfatter fremtidige behov for transmissionskapacitet og den langsigtede forsyningssikkerhed
- at støtte miljøvenlig elproduktion og udvikling og demonstration af teknologier til miljøvenlig energiproduktion
- at opføre udledningen af stoffer til miljøet fra det samlede energisystem.

Energinet.dk's forretningsværdier er:

- Forretningsorientering: Ambitiøse mål, opfølgning på resultater, udfordre processer og omkostninger, opmærksomhed på kunders behov m.m.
- Udvikling: Fagligt og personligt, give og modtage feedback, udvikle vores personlige kommunikation og samarbejdsevner m.m.
- Samarbejde: Projektorienteret og tværgående, åbne om processer og beslutninger, bidrage åbent og fagligt til den offentlige debat m.m.

# Koncernoversigt



- Respekt: Arbejde for de fælles mål, inddrage hinanden, tage initiativ og ansvar, respektere hinandens faglighed og holdninger, balance mellem familie- og arbejdsliv m.m.

Energinet.dk ejer gastransmissionsnettet og eltransmissionsnettet på 400 kV (kilovolt) og er medejer af elektriske forbindelser til Norden og Tyskland. Virksomheden disponerer desuden over elnettet på 132 og 150 kV niveau.

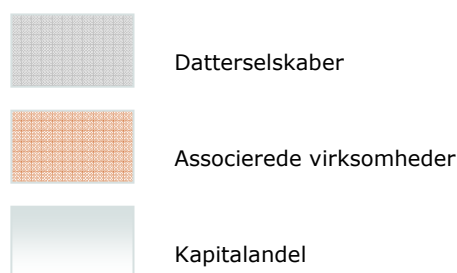
Desuden har Energinet.dk anskaffet et gaslager i Ll. Torup. Energinet.dk har herudover kommercielt adgang til et naturgaslager i Stenlille.

To 100 pct. ejede datterselskaber – Eltransmission.dk A/S og Gastransmission.dk A/S – driver og vedligeholder el- og gastransmissionsnettene.

Energinet.dk er en selvstændig offentlig virksomhed ejet af den danske stat ved Transport- og Energiministeriet og med egen bestyrelse.

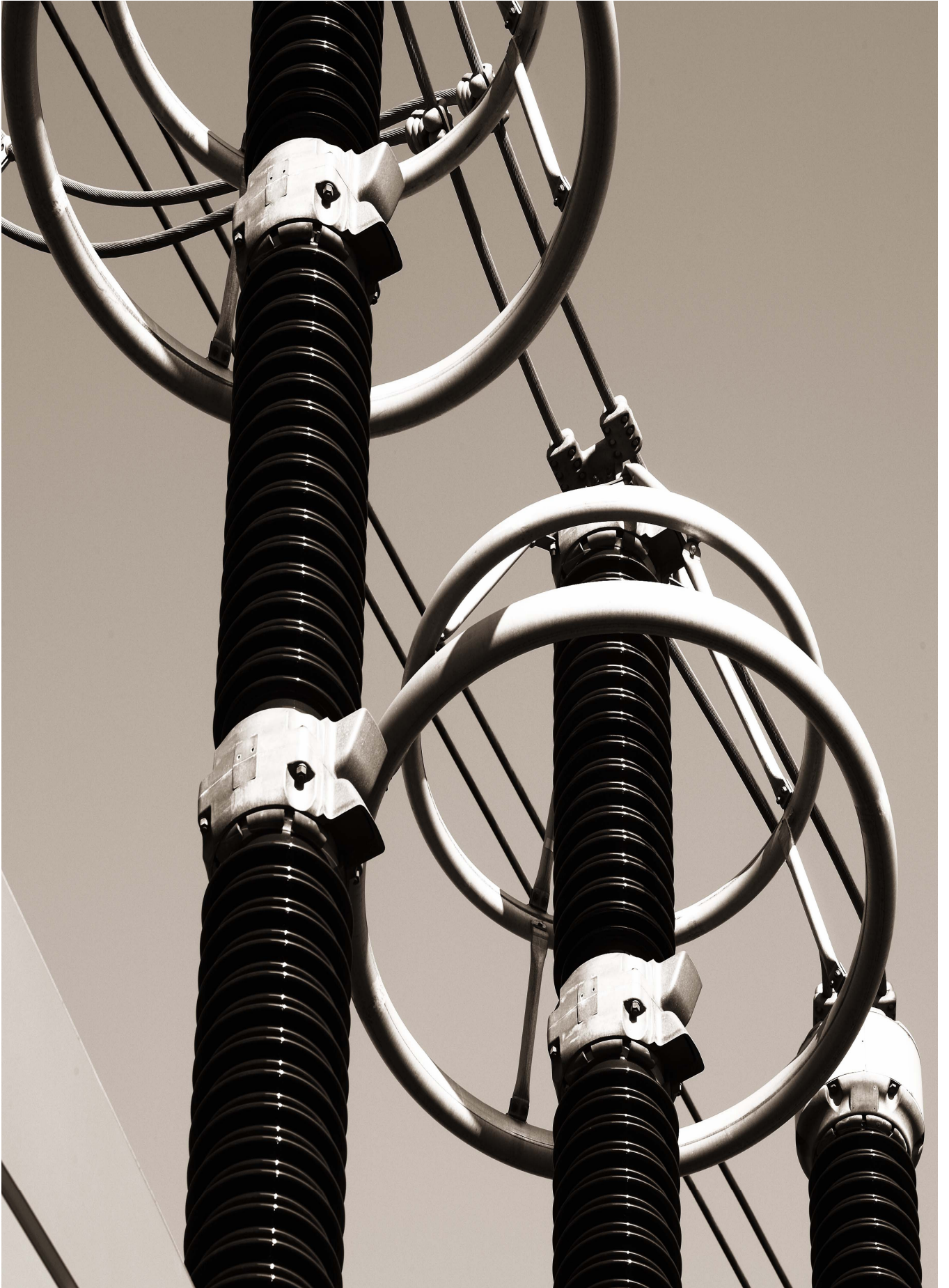
Et rådgivende interessentforum udpeget af transport- og energiministeren afgiver udtalelser til Energinet.dk's ledelse om virksomhedens overordnede strategier og planer med henblik på at understøtte driften af virksomheden.

Energinet.dk's økonomi skal balancere. Hovedparten af indtægterne opkræves via tariffer.



# Hoved- og nøgletal

| Beløb i mio. DKK  | 1. halvår<br>2007 | 1. halvår<br>2006 | Årsreg-<br>skab<br>2006 | Årsreg-<br>skab<br>2005 |
|---|-------------------|-------------------|-------------------------|-------------------------|
| <b>Resultat</b>   |                   |                   |                         |                         |
| Bruttoomsætning   | 4.341             | 2.739             | 5.753                   | 7.983                   |
| Nettoomsætning  | 1.921             | 1.610             | 3.391                   | 4.386                   |
| Resultat af primær drift (EBIT)   | 447               | 68                | -137                    | 724                     |
| Resultat af finansielle poster  | -103              | -69               | -136                    | -131                    |
| Periodens resultat  | 460               | 0                 | -170                    | 555                     |
| Konsolidering af grundkapital   | 50                | 0                 | 89                      | 86                      |
| <b>Balance</b>  |                   |                   |                         |                         |
| Anlægsaktiver   | 14.559            | 11.922            | 11.542                  | 12.208                  |
| Omsætningsaktiver   | 3.333             | 1.907             | 2.544                   | 1.746                   |
| Balancesum  | 17.892            | 13.829            | 14.086                  | 13.954                  |
| Rentebærende gæld   | 8.941             | 6.387             | 6.076                   | 6.188                   |
| Egenkapital   | 4.096             | 3.599             | 3.627                   | 3.786                   |
| <b>Pengestrømme</b>   |                   |                   |                         |                         |
| Driftsaktivitet   | 279               |                   | -422                    | 1.680                   |
| Investeringsaktivitet   | -2.519            |                   | -296                    | -157                    |
| heraf investeringer i materielle anlægsaktiver                                | -1.684            |                   | -424                    | -166                    |
| Finansieringsaktivitet  | 2.375             |                   | 510                     | -1.363                  |
| Periodens forskydning i likvider  | 135               |                   | -208                    | 160                     |
| Likvider ved periodens udgang   | 197               |                   | 62                      | 270                     |
| <b>Nøgletal i pct. p.a.</b>   |                   |                   |                         |                         |
| Soliditetsgrad  | 22,9              | 26,0              | 25,7                    | 27,1                    |
| Energitilsynets udmeldte pristalsregulering                                   | 2,9               | 3,4               | 3,4                     | 3,8                     |
| <b>Antal medarbejdere</b>   | <b>478</b>        | <b>429</b>        | <b>467</b>              | <b>426</b>              |
| <b>Nøgletal</b>   |                   |                   |                         |                         |
| Definitioner af nøgletal fremgår af anvendt regnskabspraksis.                 |                   |                   |                         |                         |
| <b>Øvrige bemærkninger</b>  |                   |                   |                         |                         |
| Der er ikke udarbejdet sammenligningstal for pengestrømme for 1. halvår 2006. |                   |                   |                         |                         |



# Fakta om Energinet.dk

## Virksomhedsoplysninger

### Adresse

Energinet.dk  
Fjordvejen 1-11  
7000 Fredericia  
Tlf.: 70 10 22 44  
info@energinet.dk  
www.energinet.dk  
CVR-nr. 28 98 06 71

### Ejerforhold

Energinet.dk er en selvstændig offentlig virksomhed ejet af den danske stat ved Transport- og Energiministeriet.

### Hjemstedskommune

Fredericia

### Finanskalender 2007

Offentliggørelse af halvårsrapport:  
August 2007  
Godkendelse af årsrapport for 2007:  
April 2008

### Revision

Rigsrevisionen

### Intern revisor

PricewaterhouseCoopers  
Statsautoriseret Revisionsaktieselskab

## Tilknyttede virksomheder

### Energinet.dk Gaslager Holding A/S

Energinet.dk ejer 100 pct. af aktierne i selskabet, hvis eneste aktivitet er ejerskabet af Energinet.dk Gaslager A/S.

### Energinet.dk Gaslager A/S

Energinet.dk ejer via ejerskabet af Energinet.dk Gaslager Holding A/S 100 pct. af aktierne i selskabet. Selskabets hovedaktivitet er drift af gaslager i Ll. Torup.

### Eltransmission.dk A/S

Energinet.dk ejer 100 pct. af aktierne i selskabet, der har til formål at vare-

tage vedligeholdelsen af Energinet.dk's eltransmissionsnet.

### Gastransmission.dk A/S

Energinet.dk ejer 100 pct. af aktierne i selskabet, der har til formål at varetage vedligeholdelsen af Energinet.dk's gastransmissionsnet.

### Fibertransmission.dk A/S

Energinet.dk ejer 100 pct. af aktierne i selskabet, der udlejer teleforbindelser.

### Nord Pool Spot AS

Energinet.dk ejer 20 pct. af aktierne i selskabet, hvis formål er at organisere, drive og videreudvikle en markedsplads for spothandel med elektrisk kraft i Norden.

### Dansk Gasteknisk Center A/S

Energinet.dk ejer 17,4 pct. af aktierne i selskabet, der har til formål at fremme sikkerhed, energieffektivitet og miljøvenlighed i forbindelse med anvendelse og transport af naturgas.

## Ledelse af Energinet.dk

Energinet.dk er en selvstændig offentlig virksomhed og er 100 pct. statsejet. Virksomhedens formål, ledelse og opgaver er reguleret ved lov. Transport- og energiministeren fører tilsyn med, at Energinet.dk efterlever bestemmelserne i lov om Energinet.dk.

Loven, vedtægterne, bestyrelsens forretningsorden og direktionsinstruksen afspejler Energinet.dk's ansvar for som statsejet virksomhed at udøve god selskabsledelse i alle henseender. På regnskabsområdet er Energinet.dk derfor underlagt de samme regler, som gælder for statslige aktieselskaber om udarbejdelse af årsrapport og halvårsrapport.

### Ministerens beslutninger

Transport- og energiministeren er på statens vegne ene-ejer af Energinet.dk og udøver de samme beføjel-

ser, som efter aktieselskabsloven og årsregnskabsloven tilkommer aktionærer.

Vedtægterne er fastsat af transport- og energiministeren efter indstilling fra bestyrelsen.

Halvårsrapporten offentliggøres i overensstemmelse med årsregnskabslovens bestemmelser.

### Bestyrelsen

Energinet.dk ledes normalt af en bestyrelse på 11 medlemmer. Transport- og energiministeren udpeger otte af medlemmerne, herunder formanden.

De medlemmer, som ministeren udpeger, skal tilsammen besidde generelle erhvervs- og ledelsesmæssige kompetencer samt indsigt i el-, gas- og varmforsyning og i forbruger- og samfundsforhold. Bestyrelsesmedlemmerne skal være uafhængige af kommercielle interesser i produktions- og handelsvirksomheder på el- og gasområdet.

Medarbejderne vælger, i overensstemmelse med aktieselskabslovens bestemmelser om valg af medarbejdervalgte repræsentanter, tre medlemmer til bestyrelsen.

### Formandskabet

Transport- og energiministeren vælger en formand, som udgør formandskabet. Formandskabets arbejde er reguleret af bestyrelsens forretningsorden.

### Bestyrelsens arbejde

Bestyrelsen varetager Energinet.dk's overordnede ledelse, herunder fastlægger de overordnede mål og strategier for Energinet.dk samt fører tilsyn med direktionens varetagelse af den daglige ledelse. Bestyrelsen ansætter og afskediger direktionen, herunder fastsætter direktionens ansættelsesvilkår. Transport- og energiministeren skal forudgående orienteres herom.

Bestyrelsen behandler en række særlige opgaver, som Energinet.dk er pålagt gennem loven:

- En strategiplan, som udarbejdes hvert andet år, med de overordnede linjer i virksomhedens planlægning
- En årlig systemplan, som er virksomhedens sammenhængende og helhedsorienterede planlægning vedrørende el- og gassystemet
- En årlig anlægsplan med konkrete udbygningsprojekter for eltransmissionsnettet
- En årlig miljørapport om udviklingen i de væsentligste miljøforhold ved el- og kraftvarmeproduktionen
- En årlig plan for tildeling af PSO-midler (Public serviceaktiviteter) til udvikling og demonstration af miljøvenlige elproduktionsteknologier.

#### **Bestyrelsesmøder**

Der afholdes 6-7 bestyrelsesmøder om året. I tilknytning til ét af årets bestyrelsesmøder afholdes der et bestyrelsesseminar.

#### **Interessentforum**

Transport- og energiministeren udpeger et rådgivende interessentforum, som skal afgive udtalelser til Energinet.dk's ledelse om virksomhedens overordnede strategier og

planer med henblik på at understøtte driften af Energinet.dk.

Interessentforummet repræsenterer et bredt udsnit af interessenter i Energinet.dk's virksomhed og holder møde to gange om året.

#### **Udvalgsstruktur**

Med det formål at udbygge samarbejdet mellem Energinet.dk på den ene side og de lokale elnetselskaber, regionale eltransmissionsselskaber og aktørerne på el- og gasmarkedet på den anden side er der på elsiden etableret et netudvalg, et transmissionsudvalg og et markedsudvalg.

På gassiden sikrer et aktørforum samarbejdet mellem Energinet.dk og gasmarkedets aktører.

#### **Direktionen**

Direktionen er ansvarlig for Energinet.dk's daglige ledelse.

Ved instruks fastsætter bestyrelsen de nærmere retningslinjer for direktionen, herunder retningslinjer for arbejdsfordelingen mellem bestyrelse og direktion. Instruksen er forelagt transport- og energiministeren.

Direktionens medlem kan ikke uden forudgående aftale med bestyrelsen påtage sig andre hverv, som ikke tilgodeser virksomhedens interesser.

#### **Orientering af transport- og energiministeren**

Bestyrelsens formand er forpligtet til at orientere transport- og energiministeren om sager af væsentlig betydning.

Denne orientering sker blandt andet på kvartalsmøder, hvor ministeren orienteres om forhold, som kan have væsentlig økonomisk betydning eller politisk interesse.

#### **Revision**

Energinet.dk's årsrapport revideres af rigsrevisor efter årsregnskabslovens bestemmelser og efter reglerne i lov om revision af statens regnskaber m.v.

Energinet.dk har besluttet, at lade halvårsrapporten gennemgå et review af rigsrevisor og intern revisor, selvom halvårsrapporten ikke er underlagt samme revisionsmæssige krav.

Rigsrevisor har med transport- og energiministeren og Energinet.dk indgået aftale om intern revision, jf. rigsrevisorlovens § 9. Den interne revisor, som skal være statsautoriseret, vælges af transport- og energiministeren efter indstilling fra bestyrelsen. Den interne revisor skal være revisor for Energinet.dk's datterselskaber.





# Påtegninger

## Ledelsespåtegning

Bestyrelse og direktion har dags dato behandlet halvårsrapporten for 2007 for Energinet.dk, omfattende ledelsespåtegning, ledelsesberetning, resultatopgørelse, balance, egenkapitalopgørelse, pengestrømsopgørelse og noter for koncernen.

Halvårsrapporten er aflagt i overensstemmelse med årsregnskabsloven, danske regnskabsvejledninger og lov om Energinet.dk.

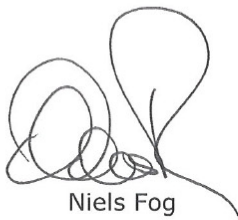
Det er vores opfattelse, at den valgte regnskabspraksis er hensigtsmæssig, at koncernens interne kontroller, der er relevante for at udarbejde og aflægge en halvårsrapport, er tilstrækkelige, og at halvårsrapporten derfor giver et retvisende billede af koncernens aktiver, passiver og den finansielle stilling pr. 30. juni 2007 samt resultatet af koncernens aktiviteter og koncernens pengestrømme for perioden 1. januar - 30. juni 2007.

Fredericia, den 23. august 2007

### I direktionen



Peder Østermark Andreasen  
Adm. direktør



Niels Fog  
Formand

### I bestyrelsen



Birgitte Kiær Ahring

Birgitte Nielsen



Erik Dahl



Hans Schiøtt

Niels Arne Gadegaard



Peter Møllgaard



Poul Erik Morthorst



Søren Juul Hansen\*



Lone Thomhav\*

\* Medarbejdervalgte

# Erklæring afgivet af ekstern revisor

## Til transport- og energiministeren

### Erklæring om review af halvårsrapport

Vi har udført review af halvårsrapporten for den selvstændige offentlige virksomhed Energinet.dk for perioden 1. januar - 30. juni 2007 omfattende ledelsespåtegning, ledelsesberetning, anvendt regnskabspraksis, resultatopgørelse, balance, egenkapitalopgørelse, pengestrømsopgørelse og noter for koncernen.

### Ledelsens ansvar for halvårsrapporten

Ledelsen har ansvaret for at udarbejde og aflægge en halvårsrapport, der giver et retvisende billede i overensstemmelse med den danske årsregnskabslov, danske regnskabsvejledninger og lov om Energinet.dk. Vores ansvar er på grundlag af vores review at udtrykke en konklusion om halvårsrapporten.

### Det udførte review

Vi har udført vores review i overensstemmelse med RS 2410, "Review af perioderegnskaber udført af selskabets uafhængige revisor".

Et review af en halvårsrapport omfatter forespørgsler til primært personer med ansvar for økonomi og regnskabsaf-

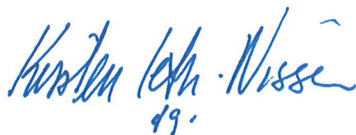
læggelse samt udførelse af analytiske handlinger og andre review-handlinger. Omfanget af et review er betydeligt mindre end revision udført i overensstemmelse med danske revisionsstandarder og giver derfor mindre sikkerhed for, at vi kan blive bekendt med alle betydelige forhold, som kunne afdækkes ved en revision. Vi har ikke foretaget revision, og som følge heraf udtrykker vi ikke en revisionskonklusion.

### Konklusion

Ved det udførte review er vi ikke blevet bekendt med forhold, der giver os anledning til at konkludere, at halvårsrapporten ikke giver et retvisende billede af Energinet.dk koncernens aktiver, passiver og finansielle stilling pr. 30. juni 2007 samt af resultatet af koncernens aktiviteter og pengestrømme for perioden 1. januar - 30. juni 2007 i overensstemmelse med den danske årsregnskabslov, danske regnskabsvejledninger og lov om Energinet.dk.

København, den 23. august 2007

## Rigsrevisionen



Henrik Otbo  
Rigsrevisor



Edvin André Andersen  
Kontorchef

# Erklæring afgivet af intern revisor

## Til transport- og energiministeren

### Erklæring om review af halvårsrapport

Vi har udført review af halvårsrapporten for den selvstændige offentlige virksomhed Energinet.dk for perioden 1. januar - 30. juni 2007 omfattende ledelsespåtegning, ledelsesberetning, anvendt regnskabspraksis, resultatopgørelse, balance, egenkapitalopgørelse, pengestrømsopgørelse og noter for koncernen.

### Ledelsens ansvar for halvårsrapporten

Ledelsen har ansvaret for at udarbejde og aflægge en halvårsrapport, der giver et retvisende billede i overensstemmelse med den danske årsregnskabslov, danske regnskabsvejledninger og lov om Energinet.dk. Vores ansvar er på grundlag af vores review at udtrykke en konklusion om halvårsrapporten.

### Det udførte review

Vi har udført vores review i overensstemmelse med RS 2410, "Review af perioderegnskaber udført af selskabets uafhængige revisor".

Et review af en halvårsrapport omfatter forespørgsler til primært personer med ansvar for økonomi og regnskabsaf-

læggelse samt udførelse af analytiske handlinger og andre review-handlinger. Omfanget af et review er betydeligt mindre end revision udført i overensstemmelse med danske revisionsstandarder og giver derfor mindre sikkerhed for, at vi kan blive bekendt med alle betydelige forhold, som kunne afdækkes ved en revision. Vi har ikke foretaget revision, og som følge heraf udtrykker vi ikke en revisionskonklusion.

### Konklusion

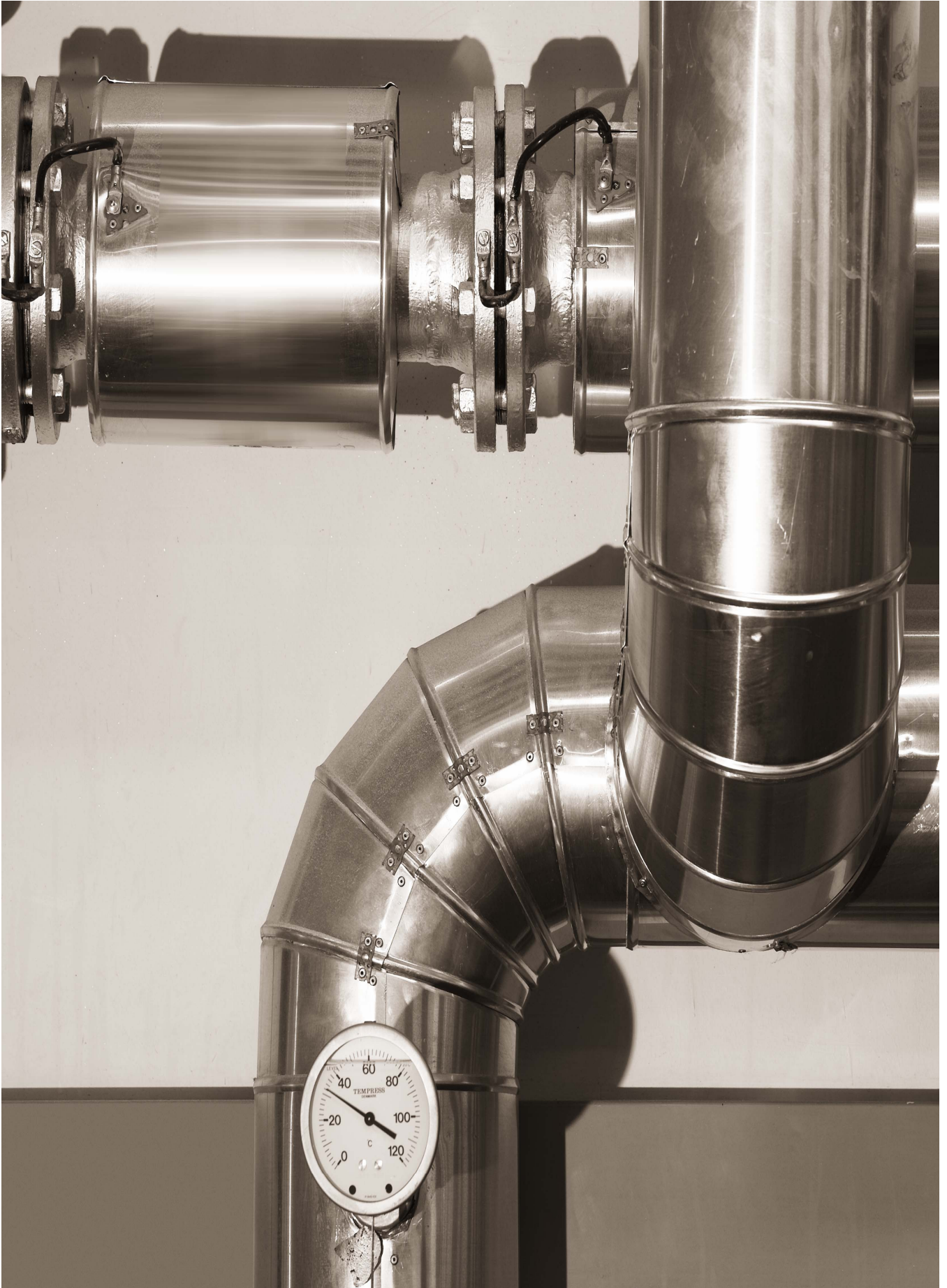
Ved det udførte review er vi ikke blevet bekendt med forhold, der giver os anledning til at konkludere, at halvårsrapporten ikke giver et retvisende billede af Energinet.dk koncernens aktiver, passiver og finansielle stilling pr. 30. juni 2007 samt af resultatet af koncernens aktiviteter og pengestrømme for perioden 1. januar - 30. juni 2007 i overensstemmelse med den danske årsregnskabslov, danske regnskabsvejledninger og lov om Energinet.dk.

København, den 23. august 2007

**PricewaterhouseCoopers**  
Statsautoriseret Revisionsaktieselskab

Carsten Gerner  
statsautoriseret revisor

Jesper Møller Christensen  
statsautoriseret revisor



# Ledelsens beretning

## Energi politik

EU-kommissionens udspil til ny lovgivning om det indre marked for el og gas i januar blev hilst velkommen af Energinet.dk. Kommissionens udspil vil, hvis det realiseres, skabe et mere velfungerende indre marked for el og gas, større konkurrence, en endnu bedre udnyttelse af energien og skabe incitamentter til den nødvendige investering i ny infrastruktur. EU's energipolitiske topmøde i marts satte fokus på miljø, forsyningsikkerhed og marked, og gav flotte resultater, især i forhold til den vedvarende energi.

Også Regeringens ambitiøse energipolitiske udspil blev hilst velkommen af Energinet.dk. Der ligger en stor og spændende udfordring i at være med til at indfri de ambitiøse, politiske mål om at indpasse mere vedvarende energi i det danske elsystem. Rammebetingelserne for Energinet.dk's samfundsopgave med at foretage en langsigtet og helhedsorienteret planlægning af elsystemets udbygning vil bl.a. blive fastlagt ud fra de igangværende energipolitiske drøftelser.

## El- og gastransmissionsnettets drift

Driften af el- og gastransmissionsnettet forløb planmæssigt, kun eltransmissionsnettet oplevede væsentlige driftsforstyrrelser, som dog ikke havde konsekvenser for elforbrugernes i form af kortvarige strømafbrydelser. Alle hændelser er efterfølgende blevet evalueret med henblik på forbedringer i det eksisterende beredskab.

Nytårsnat måtte Energinet.dk for første gang anvende nødberedskabet for eloverløb i Vestdanmark. Nytårsstormen medførte så stor elproduktion fra vindmøller, at Energinet.dk måtte nedregulere produktionen ved bl.a. at beordre produktionen standset på de decentrale kraftvarmeværker og fra en del af de landbaserede vindmøller for at undgå eloverløb.

I februar gav isslaget piskninger i højspændingsledningerne over hele landet, som forbrugerne oplevede som blink i lyset. Enkelte ledninger var ude af drift i nogle minutter, men forsyningen af strøm var ikke truet. Togdriften mellem Horsens og Skanderborg blev på et tidspunkt indstillet pga. frygt for nedfaldne højspændingsledninger. Der var dog tale om helt normale piskninger, og der var på intet tidspunkt fare for togtrafikken.

I maj var en fejl i det tyske elnet imidlertid tæt på at få det vstdanske elsystem til at kollapse. En automatisk udkobling af produktion og indgreb på jævnstrømforbindelserne mod Norden betød, at elforbrugerne i Vestdanmark kun oplevede hændelsen som blink i lyset.

Nytårsnat blev elkablet til Tyskland - Kontek-forbindelsen - hårdt beskadiget af et skibsanke på Rostocks red. Efter tre en halv måneds udetid blev kablet taget i drift i marts.

## El- og gasmarkedet

Danmark oplevede hele halvåret en relativ lav markedspris på el. Det skyldes primært en kombination af det varme vejr i det meste af Nord-europa, godt fyldte vandmagasiner i Norden og faldende brændselspriser. Arbejdet med at skabe en markeds-kobling på elområdet mellem Danmark og Tyskland er i implementeringsfasen. Det ventes, at den forbedrede markedsintegration kan træde i kraft i et af de kommende kvartaler. Det betyder, at udnyttelsen af forbindelserne vil blive væsentlig mere effektiv til gavn for markedet.

I april åbnede den nordiske elbørs, Nord Pool en Elbas med handel af el tæt på driftstimen i Vestdanmark i lighed med det Elbas-marked, som blev indført i august 2004 i Østdanmark. Det er nu muligt for kunderne i Vestdanmark at handle el internt i prisområdet og via KontiSkan-

forbindelsen over Kattegat til Sverige inden for driftsdøgnet. I Vestdanmark indførte Energinet.dk endvidere 1. februar daglige auktioner på manuelle reguleringsreserver efter samme principper som benyttes i Østdanmark.

Den nordiske organisation for systemansvarlige virksomheder, Nordel, indgik aftale om at harmonisere reglerne for balancestyling, hvilket er et vigtigt skridt i bestræbelserne på at bane vejen for et nordisk marked for systemtjenester. Samtidig blev der i Nordel enighed om at harmonisere retningslinjerne for de nationale foranstaltninger, der skal sikre spidslastressourcerne i elsystemet. Forslaget skal sikre, at der er tilstrækkeligt kommerciel produktionskapacitet eller fleksibilitet i efterspørgslen til at kunne håndtere de få perioder om året med spidslast.

I Nordel blev der også opnået enighed om den fremtidige fordeling af indtægter fra flaskehalse i det nordiske elsystem. Indtægterne er hidtil blevet fordelt efter en fordelingsnøgle, men efter en indfasning over fire år vil indtægterne fra de enkelte forbindelser blive fordelt mellem ejerne af de respektive elforbindelser.

1. maj overtog Energinet.dk det ene af Danmarks to naturgaslagre fra DONG Energy A/S. Efterspørgslen efter kapacitet på gaslageret har været stor, og efter første udbuds-runde på kapaciteten i gaslageret kunne der meldes tæt på helt udsolgt.

Nord Pool og Energinet.dk planlægger at starte en gasbørs i efteråret. Formålet er at skabe en transparent og troværdig dansk gaspris. Princippet for handel på gasbørsen vil være kontinuerlig handel med fysiske produkter.

## Offentlige forpligtelser - PSO

Lave markedspriser på el medførte øgede tilskud til miljøvenlig el, og dermed en højere PSO-tarif. PSO-

tariffen blev sat væsentligt op på grund af forventninger om lave markedspriser, men også på grund af en akkumuleret underdækning som følge af, at de realiserede markedspriser i tidligere kvartaler var væsentligt lavere end markedet havde forventet. PSO-tariffen fastsættes bl.a. ud fra markedets forventninger til elprisen i det kommende kvartal.

### **Forskning og udvikling**

Energinet.dk indledte i 1. halvår et banebrydende forskningssamarbejde med universiteter og erhvervsliv for at finde løsninger på de store udfordringer, de danske energisystemer står over for. Det såkaldte EcoGrid-projekt skal se på, hvordan det danske elsystem kan udvikles, så det bliver muligt at have helt op til 50 pct. vindkraft i elsystemet samt anden vedvarende energi.

Det fulde overblik over samtlige forsknings- og udviklingsprojekter inden for energi i Danmark blev muligt i foråret, da Energistyrelsen, Dansk Energi, Forsknings- og Innovationsstyrelsen, Højteknologi-fonden, Nordisk Energiforskning og Energinet.dk udgav en samlet rapport over energiforskningen. Det er første gang, at der foreligger en samlet rapport over energiforskningen i Danmark.

I foråret godkendte transport- og energiministeren indsatsområderne for næste års forskning i teknologier til miljøvenlig produktion af el i forskningsprogrammet ForskEL. Programmet har 130 mio. DKK til forskning i jubilæumsåret 2008, hvor fokusområderne bl.a. er teknologier, som gør det muligt at basere el- og kraftvarmeproduktionen på endnu mere vedvarende energi. Siden forskningen for ti år siden begyndte at blive finansieret via PSO-midlerne, er bevillingerne løbet op i over 1,1 mia. DKK.

Den stigende offentlige og politiske ønske om kabellægning af elsystemet og en faldende prisforskel mellem kabler og luftledninger har fået Energinet.dk til at finansiere to forskningsprojekter omkring jordkabler.

De to ph.d. projekter fokuserer på de store tekniske udfordringer, der er ved at anvende højspændingskabler over lange afstande.

### **Investeringer**

For at øge konkurrencen på det danske gasmarked og for at sikre forsyningssikkerheden, når den danske naturgasproduktion i Nordsøen begynder at klinge af efter 2010, indgik Energinet.dk i januar en aftale om at deltage i et nordisk naturgasprojekt - Skanled, som ledes af den norske gassystemoperatør Gassco. Skanled-projektet skal undersøge mulighederne for en ny gasledning på havbunden fra norske gasfelter til Norge, Sverige og Danmark. Som led i projektet er Energinet.dk i foråret gået i gang med at undersøge mulighederne for at føre gassen i land et sted i Nordjylland og etablere en ny gasledning herfra og ned til Egtved.

Samtidig har Energinet.dk og det polske olie- og naturgasselskab PGNiG indgået en aftale om at undersøge mulighederne for at etablere en gasledning, Baltic Pipe mellem Polen og Danmark. Projektet vil dels øge forsyningssikkerheden og øge konkurrencen på gasmarkedet.

I april godkendte transport- og energiministeren Den elektriske Storebæltsforbindelse. Prisen er ca. 1,3 mia. DKK, og den ventes i drift i 2010. Forbindelsen vil skabe store konkurrence på elmarkedet, og samtidig vil omkostningerne til produktion af el samt til reservekapacitet falde. Den elektriske Storebæltsforbindelse er Energinet.dk's største anlægsprojekt.

Et andet stort projekt er tilslutningen af havvindmølleparken Horns Rev 2 ved Esbjerg til det danske elnet. Efter en offentlig og politisk debat om projektet besluttede Energinet.dk at vælge en kortsigtet kabelløsning. Dermed adskilles projektet fra en mere langsigtet løsning for forstærkning og udbygningen af elnettet på den jyske vestkyst. Det betyder, at der bliver mere tid til en grundigere offentlig og politisk debat om den langsigtede udbygning. Den kortsigtede kabelløsning for at føre strøm-

men i land fra havvindmølleparken er nu ved at blive anlagt, så strømmen fra mølleparken kan føres i land senest 1. maj 2009.

I foråret indgik Energinet.dk og Statnett i Norge en principaftale om at bygge en fjerde elektrisk forbindelse mellem Norge og Danmark. Den nye forbindelse vil bidrage til et mere velfungerende elmarked, større forsyningssikkerhed og billigere systemtjenester. Det ventes, at der foreligger et beslutningsgrundlag for projektet senere i år.

I juli valgte Energinet.dk at udsætte en planlagt udskiftning af den 42 år gamle højspændingsledning mellem Kassø og Vejen i Sønderjylland i ca. 10 år. Udskiftningen vil afvente en kommende, samlet plan for udbygningen af det overordnede elnet i Danmark. På grænsen mellem Tyskland og Jylland blev det 1. februar muligt at øge transmissionskapaciteten fra 1200 MW til 1500 MW fra Danmark til Tyskland og fra 800 MW til 950 MW fra Tyskland til Danmark. Den øgede kapacitet skyldes, at der er foretaget forstærkninger af elnettet især i det nordlige Tyskland.

På jævnstrømsforbindelserne mellem Nordjylland og Sverige blev den ældste af de to forbindelser genindviet i maj efter et større renoveringsarbejde. Den 87 km lange Konti-Skan 1-forbindelse blev oprindeligt taget i brug i 1965.

På de interne linjer kunne Energinet.dk's nye domicil ved Erritsø fejre rejsegilde i marts. Det 11.500 etagemeter store byggeri skal være arbejdsplads for op til 350 af Energinet.dk's ca. 475 medarbejdere, når det tages i brug ved årets udgang.

### **Øvrige begivenheder**

Energinet.dk var i marts beæret af kongehusets bevågenhed. Prins Joachim og Prins Henrik besøgte sammen med transport- og energiminister Flemming Hansen Energinet.dk i Skærbæk for både at se og høre om de vigtige opgaver, som Energinet.dk løser på samfundets vegne.



# Finansiell beretning

## Finansielle begivenheder

### Køb af gaslager

Energinet.dk købte et gaslager i Ll. Torup med virkning fra 1. januar 2007.

I de første 4 måneder har den tidligere ejer forestået den daglige ledelse af gaslageret. Energinet.dk overtog den kontrollerende indflydelse af selskabet den 1. maj 2007.

Ved indregning af datterselskabet i koncernen, er 1. maj 2007 betragtet som transaktionsdato. Resultatet i datterselskabet for de første 4 driftsmåneder indgår således i opgørelsen af goodwill for koncernen.

I forbindelse med overtagelsen af lagerselskabet, er der sket tilpasning af den anvendte regnskabspraksis i datterselskabet med virkning fra 1. januar 2007, til koncernens anvendte praksis.

I forbindelse med udarbejdelse af overtagelsesbalancen, er der sket værditilpasning af anlægsgas til markedsværdi i forhold til behandlingen i driftsselskabet.

Goodwill er indregnet i koncernen med 868 mio. DKK.

### Skattnedsættelse

Energinet.dk har i første halvår været i dialog med Energitilsynet med hensyn til den regnskabsmæssige behandling af udskudte skattereguleringer forårsaget af nedsættelsen af selskabsskatteprocenten i 2005 fra 30 pct. til 28 pct.

Den regnskabsmæssige behandling omhandler en regulering i regnskabsår 2005 på i alt 131 mio. DKK. Energinet.dk har tidligere indregnet reguleringen som en del af posten "Andre reserver" under egenkapitalen. Denne regnskabspraksis blev i forårsmånederne underkendt af Energitilsynet.

Energinet.dk har påklaget denne afgørelse til Energistyrelsen, hvorfra tilbagemelding udestår.

Energinet.dk agter at tilsigte stabile priser for såvel el som gas, hvorfor Energinet.dk har bedt Energiankenævnet om opsættende virkning af sagen, da de forskelligartede regnskabsmæssige disponeringer af reguleringen, vil kunne påvirke tariffene væsentligt, afhængig af sagens udfald.

Energinet.dk har fået afslag om opsættende virkning i sagen, hvorfor der i halvårsrapporten er foretaget regulering af resultatdisponeringen primo året på selskabets egenkapital.

Med vedtagelse af den ny skattelovgivning, bliver denne vurdering blot endnu engang aktualiseret.

### Rating

Det anerkendte kreditvurderingsfirma Standard & Poor's bekræftede i april den høje rating, som firmaet tildelte Energinet.dk i oktober 2005.

Energinet.dk har en long term rating på AA+, hvilket er næsthøjeste vurdering. Standard & Poor's short term rating af Energinet.dk er A-1+, som er den højeste mulige. Bekræftelsen af den høje rating betyder, at Energinet.dk fortsat kan låne penge på favorable vilkår til de betydelige, fremtidige investeringer i udbygningen af el- og gasnettet i Danmark.

### Indregning af reetableringsforpligtelser

Energinet.dk har i forbindelse med fjernelse af transmissionsnet en forpligtelse til at reetablere de områder, hvorpå selskabets aktiver står opført.

Forpligtelsen bliver udløst såvel ved skrot af transmissionsanlæg samt ved reinvesteringer. Reetableringsforpligtelser har tidligere alene været oplyst som eventualforpligtelser.

Denne regnskabsmæssige behandling skyldes, at forpligtelserne ikke tidligere har opfyldt årsregnskabslovens bestemmelser omkring indregning i årsrapporten, idet forpligtelsen ikke kunne måles pålideligt.

Energinet.dk har siden etableringen arbejdet målrettet på at foretage en pålidelig måling af disse forpligtelser. Forpligtelserne er nu opgjort til 644 mio. DKK for koncernen. Hertil er indregnet 47 mio. DKK vedrørende reetablering af lageraktiviteter på gasområdet.

Forpligtelsen er indregnet under posten Andre hensatte forpligtelser i selskabets balance.

Forpligtelsen er desuden indregnet som tilgang på anlægsaktiver, hvor disse vil blive afskrevet over aktiverens skønnede restlevetider.

### Behandling af samkøringsindtægter

Samkøringsindtægter er for perioden anvendt til tarifnedsættelse af nettariften. I regnskabsår 2006, blev dele af de udbetalte samkøringsindtægter passiveret til anvendelse i forbindelse med finansiering af fremtidige netinvesteringer jfr. EF forordning nr. 1228/2003.

Det passiverede beløb i 2006 på 592 mio. DKK kapitaliseres løbende, så realværdien af beløbet opretholdes. I første halvår af 2007 er beløbet reguleret med 12 mio. DKK, så posten ved udgangen af halvåret 2007 udgør 604 mio. DKK.

### Underdækninger

Energinet.dk skal jfr. Bekendtgørelse omkring økonomisk regulering af Energinet.dk, afvikle over- og underdækninger fra tidligere år i næstfølgende regnskabsår.

Energinet.dk havde ved udgangen af 2006 en samlet underdækning på 1.075 mio. DKK. Ved udgangen af 1. halvår er underdækningen reduceret



til 951 mio. DKK. Periodens regulering på 123 mio. DKK, dækker over en overdækning i perioden på 479 mio. DKK. vedrørende Net & system samt gastariffen, og en underdækning på 356 mio. DKK vedrørende PSO-tariffen.

For 1. halvår 2007, havde Energinet.dk budgetteret med en overdækning i PSO-segmentet på 341 mio. DKK. Der blev realiseret en underdækning på 356 mio. DKK.

Afvigelsen på 697 mio. DKK skyldes primært, at omkostninger til grundbeløb til decentrale anlæg er steget med 562 mio. DKK. Dette skyldes, at de realiserede elpriser er væsentligt under de oprindeligt budgetterede elpriser. Størrelsen af grundbeløbet, som udbetales til decentrale kraftvarmeværker, er udelukkende afhængig af niveauet for elpriserne.

Herudover er indtægten vedrørende salg af el, faldet med 613 mio. DKK. Faldet i omsætning af el skyldes de markant lavere priser på elbørsen, Nord Pool end forventet i budgettet.

Omkostningen til pristillæg til vindmøller er steget med 232 mio. DKK. Stigningen skyldes ligeledes lavere elpriser, som medfører udbetaling af et større pristillæg, så den garanterede afregningspris til vindmøllerne fastholdes.

Modsat er tarifindtægterne steget med 642 mio. DKK. Dette skyldes, at PSO-tariffen løbende er tilrettet forventningerne til markedet.

#### **Periodens resultat**

Energinet.dk's økonomi er baseret på et hvile-i-sig-selv princip, idet bekendtgørelsen om økonomisk regulering af Energinet.dk alene giver virksomheden mulighed for at indregne nødvendige omkostninger ved effektiv drift tillagt nødvendig forrentning af egenkapitalen. Det vil sige, at der i tariffen, opkrævet hos kunderne, indregnes alle nødvendige omkostninger forbundet med den pågældende aktivitet. Energitilsynet godkender principperne for tariffen efter anmeldelse.

Ved nødvendige omkostninger forstås omkostninger, som virksomheden afholder ud fra driftsøkonomiske overvejelser for at opretholde en effektiv drift. Der arbejdes målrettet med kritiske styringsparametre for at sikre en til stadighed god forvaltning.

Konsekvensen af hvile-i-sig-selv princippet er, at årets regnskabsmæssige resultat over tid, når der ses bort fra forrentningen af egenkapitalen, vil være nul.

Energitilsynet udmelder kvartårligt forrentningen af virksomhedens egenkapital. Denne forrentning kan reguleres til den forrentning, som er nødvendig for en effektiv drift henset til kapitalbehovet, blandt andet som følge af investeringer. For 1. halvår 2007 er der indregnet en konsolidering af egenkapitalen på 47 mio. DKK efter skat for elaktiviteterne samt 3 mio. DKK efter skat for gasaktiviteterne. Dette svarer til den forrentning, som Energitilsynet har udmeldt for 1. halvår 2007.

Periodens resultat er steget væsentligt i forhold til 1. halvår 2006. Stigningen skyldes, at der i første halvår af 2007 er realiseret væsentlige overdækninger til modregning af tidligere års underdækninger.

For 1. halvår af 2007 har Energinet.dk realiseret en overdækning på 238 mio. DKK fra net- og systemaktiviteterne. Herudover er der realiseret en overdækning vedrørende transmission af gas på 191 mio. DKK.

Periodens resultat efter skat udviser et overskud på 460 mio. DKK inklusive periodens overdækninger.

#### **Personaleomkostninger**

Personaleomkostninger for 1. halvår 2007 udgør 138 mio. DKK mod 117 i første halvår 2006. Stigninger skyldes, at løbende arbejder i stigende grad løses af fast personale.

#### **Af- og nedskrivninger**

Afskrivninger på immaterielle og materielle anlægsaktiver udgør 262 mio. DKK, mod 285 i 1. halvår 2006.

Det forventes, at årets afskrivninger for 2007 vil blive 530 mio. DKK mod 571 i 2006.

Faldet skyldes primært, at der i 2007 er sket ændring i regnskabsmæssige skøn af levetidsforlængelser af anlæg vedrørende transmission af gas.

Påvirkningen af årets afskrivninger af dette ændrede skøn er 125 mio. DKK.

Indregning af reetableringsomkostninger på transmissionsanlæg forøger derimod afskrivningerne. For 1. halvår 2007, er der indregnet afskrivninger på 13 mio. DKK hidrørende reetableringsforpligtelser.

Der forventes i de kommende år væsentlige investeringer i anlægsprojekter i forbindelse med blandt andet den kommende elektriske forbindelse under Storebælt, møllepark ved Horns Rev, samt nye fælles it-systemer.

#### **Finansielle omkostninger**

De finansielle omkostninger udgjorde i første halvår af 2007 (netto) 103 mio. DKK. Herudover er 45 mio. DKK indregnet under posten "Omkostninger til miljøvenlig elproduktion m.v." og 13 mio. DKK aktiveret som finansieringsrenter under "Materielle anlægsaktiver". Desuden er 12 mio. DKK indregnet under posten "Periodisering" under hensættelser.

De finansielle omkostninger udgjorde i halvårsrapporten for 2006 (netto) 69 mio. DKK.

Stigningen skyldes primært, at der er investeret i køb af et gaslager i LI. Torup. Desuden er underdækningen i PSO-segmentet steget fra 903 mio. DKK til 1.259 mio. DKK

Herudover gør et generelt stigende renteniveau sig gældende.

#### **Skat af periodens resultat**

Skat af periodens resultat er positiv og udgør 116 mio. DKK og skyldes primært vedtagelse af nedsættelse af skatteprocenten fra 28 pct. til 25 pct.. Periodens skat dækker over en

positiv regulering forårsaget af skat-tenedsættelsen på 201 mio. DKK samt en skatteomkostning knyttet til periodens resultat på 85 mio. DKK.

Periodens betalbare skat udgør 27 mio. DKK og relaterer sig udelukkende til Energinet.dk's transmissionsaktiver vedrørende gas.

Energinet.dk's elaktiviteter, der udøves i modervirksomheden, må ikke sambeskattes med Energinet.dk-koncernens øvrige aktiviteter, herunder helejede dattervirksomheder, i henhold til selskabsskattelovens § 35 O.

Energinet.dk forventer med den nylig indførte skattelovgivning, at komme i en situation, hvor der skal betales skat fra elaktiviteter i modervirksomheden, tidligere end hidtil forventet.

#### **Balancen**

Koncernens balance udgør pr. 30. juni 2007 17.892 mio. DKK og 14.086 mio. DKK ved udgangen af 2006.

Stigningen på 3.806 mio. DKK er hovedsageligt begrundet i køb af gaslager.

Desuden kan en del af stigningen tilskrives indregning af reetableringsforpligtelser på transmissionsanlæg. Den balancemæssige påvirkning er på 644 mio. DKK pr. 30. juni 2007.

Herudover er der store ændringer i tilgodehavender. Det er primært de store underdækninger i PSO-tariffen, der forårsager stigningen. Underdækningerne i PSO-tariffen er steget med 356 mio. DKK (netto). I 2006 var der netto en underdækning på 963 mio. DKK.

Herudover er Energinet.dk's likvide beholdninger steget fra 62 mio. DKK pr. 31. december i 2006 til 197 mio. DKK i 2007.

#### **Egenkapital**

Koncernens egenkapital udgør pr. 30. juni 2007 4.096 mio. DKK sammenholdt med 3.627 mio. DKK ved udgangen af 2006.

Periodens resultat på 460 mio. DKK samt værdireguleringer af sikringsinstrumenter på 9 mio. DKK udgør halvårsreguleringen på egenkapitalen.

I aflæggelse af årsrapporten for 2006, havde Energitilsynet endnu ikke godkendt ekstraordinær konsolidering af grundkapital på 50 mio. DKK vedrørende regnskabsåret 2005. Energinet.dk har nu fået godkendelse heraf. Den ekstraordinære konsolidering er på 50 mio. DKK er overført fra konto for Over/underdækning til Grundkapital.

#### **Gæld**

Den rentebærende gæld er steget i 2007. Ultimo 1. halvår 2007 var den rentebærende gæld 8,9 mia. DKK, mens den ultimo 2006 var på 6,1 mia. DKK.

Den primære årsag til den væsentlige stigning i gældsforpligtelsen, er at Energinet.dk i 1. halvår har haft et likviditetsbehov på 2,5 mia. DKK til finansiering af anlægsinvesteringer. Investeringerne dækker primært købet af gaslageret LI. Torup, men også selskabets høje investeringsniveau påvirker behovet for likviditet.

#### **Forventninger til resten af 2007**

Det forventes, at årets resultat i 2007 vil blive et positivt resultat i størrelsesordenen 430 mio. DKK før skat. Dette skyldes primært, at der i den resterende del af 2007, skal afvikles overdækning fra tidligere år.

Det er ligeledes Energinet.dk's vurdering, at underdækningen vedrørende PSO, skal afvikles jfr. gældende retningslinjer. Energinet.dk har naturligvis stor ledelsesmæssig fokus på modellen til prognostisering.

#### **Begivenheder efter regnskabsårets udløb**

Der er ikke indtruffet væsentlige begivenheder efter balancedagens udløb.

#### **Tariffer**

Energinet.dk skal i henhold til lovgivningen holde de el- og naturgasrelaterede aktiviteter økonomisk adskilt.

For gasaktiviteterne fordeles indtægter og omkostninger på en transport- og en nødforsyningspulje, der hver især skal hvile i sig selv.

#### **Gasaktiviteter**

Energinet.dk har 2 former for gasaktiviteter. Aktiviteterne dækker såvel transmission af gas som lageraktiviteter af gas.

Vedrørende transmission af gas, er transporttariffen betaling for brug af gastransmissionsnettet og omkostninger forbundet hermed, herunder drift og vedligeholdelse af nettet, omkostninger til køb af lagerkapacitet til varetagelse af systemansvaret samt administrationsomkostninger.

Transporttariffen er opdelt i en kapacitets- og en volumendel, hvor kapacitetsdelen udgør ca. 75 pct. af den samlede betaling for transport.

Kapacitetsbetalingen giver incitament til jævn udnyttelse af nettet, og tarifstrukturen er valgt med henblik på en effektiv udnyttelse af nettet.

Nødforsyningsbetalingen dækker betaling for lager- og nødforsyningsfaciliteter til opfyldelse af Energinet.dk's nødforsyningsberedskab. Nødforsyningstariffen betales af alle brugere af nettet. Der betales en lavere tarif for afbrydelig nødforsyning end for uafbrydelig nødforsyning.

Gassegmentet udviste i første halvår af 2007 et resultat før afskrivninger, finansielle poster og skat på 261 mio. DKK.

Resultatet efter skat i gassegmentet blev i 2007 på 194 mio. DKK, hvoraf 3 mio. DKK overføres til egenkapitalen som konsolidering, mens 194 mio. DKK betragtes som overdækning, der skal betales tilbage til kunderne. Der er i 1. halvår af 2007, ikke sket reguleringer på posten "Andre reserver".

Herudover udviser Gaslagersegmentet et overskud på koncernniveau på 39 mio. DKK for driftsperioden 1. maj 2007 til 30. juni 2007. Resultatet for

de første 4 måneder af 2007, er indregnet i opgørelse af goodwill.

Gaslagersegmentet skal i koncernregnskabet indeholde resultatet af Energinet.dk Gaslager A/S med korrektion for ændringer forårsaget af vurderinger af overtagelsesbalancen. Herudover indeholder segmentet driften af Energinet.dk Gaslager Holding A/S.

Da gaslagersegmentet regnskabsmæssigt skal isoleres fra Energinet.dk's øvrige aktiviteter, beregnes et finansieringsbidrag i moderselskaber for så vidt angår forrentning af indskudskapital i Energinet.dk Gaslager Holding A/S. Finansieringsbidraget er tillige indregnet i Gaslagersegmentet.

#### **Elaktiviteter**

For elaktiviteterne fordeles indtægter og omkostninger på tre tarifpuljer: Net, System og PSO (Public Service Obligations), der ligeledes hver især skal hvile i sig selv.

Nettariffen dækker betaling for brug af 132/150 kV-nettet, omkostninger til 400 kV-nettet samt udlandsforbindelserne. Endvidere dækker nettarriffen nettab i disse net og forbindelser samt administrationsomkostninger vedrørende levering af netydelser. Omkostningerne betales af indtægter fra nettarriffen og udlandsforbindelserne. Nettarriffen betales af nettets brugere og er delt op i betaling for forbrug og betaling for produktion fra ikke-aftagepligtige anlæg.

Systemtariffen dækker omkostninger, der afholdes for at sikre forsynings-sikkerheden, systemets drift og tilgængelighed, herunder at markedet fungerer. Ifølge elforsyningsloven skal Energinet.dk opretholde den tekniske kvalitet og balance i det danske elnet. Denne opgave løser Energinet.dk ved at reservere kapacitet på de centrale kraftvarmeværker (betaling for reservekapacitet) og ved i driftsøjeblikket at beordre omlægninger i produktionen mod betaling.

Systemtariffen dækker Energinet.dk's betaling for reservekapacitet, køb og salg af regulerkraft og balancekraft samt administrationsomkostninger. Omkostningerne betales af indtægter fra systemtariffen og håndteringen af balance- og regulerkraftmarkedet. Systemtariffen betales af elforbrugerne.

Halvårsresultatet for net- og systemaktiviteter udviser i 2007 et overskud på 227 mio. DKK efter skat, i modsætning til resultatet i årsrapporten for 2006, som udviste et underskud på 260 mio. DKK.

Resultatet består af en forrentning af grundkapitalen til konsolidering på 47 mio. DKK og en overdækning på 238 mio. DKK, som overføres til egenkapitalen. Herudover er der ført -3 mio. DKK på andre reserver under egenkapitalen. Perioden resultat medfører en akkumuleret overdækning ultimo 1. halvår 2007 på 11 mio. DKK, hvor der primo

2007 var en underdækning på 253 mio. DKK.

PSO-tariffen dækker Energinet.dk's omkostninger til offentlige forpligtelser, der er pålagt gennem elforsyningsloven. Omkostningerne består af støtte til miljøvenlig elproduktion, nettilslutning af miljøvenlig elproduktion, forskning og udvikling inden for miljøvenlige elproduktionsteknologier og effektiv energianvendelse samt afskrivninger på aftalerne om mindsteproduktionskapacitet.

Administrationsomkostninger forbundet med PSO-tariffen indgår i henhold til lovgivningen i systemtariffen. PSO-tariffen betales af hele elforbruget i området. Dog er visse egenproducenter og store elforbrugere fritaget for at betale dele af tariffen.

En stor del af tilskuddene til den miljøvenlige elproduktion afregnes som forskellen mellem et tilskudsloft og markedsprisen på el. Når markedsprisen derfor er forskellig fra det forventede, påvirkes tilskuddet, og der opstår en over-/underdækning.

Resultatet for 1. halvår 2007 i PSO-puljerne blev en underdækning på 356 mio. DKK.

Underdækningen er først og fremmest begrundet i, at der er realiseret langt lavere markedspriser på el i første halvår 2007, end forventet ved tilpasningen.



# Anvendt regnskabspraksis

Halvårsrapporten for den selvstændige offentlige virksomhed Energinet.dk for perioden 1. januar - 30. juni 2007 er aflagt i overensstemmelse med årsregnskabslovens bestemmelser, gældende danske regnskabsvejledninger og lov om Energinet.dk.

Energinet.dk skal ifølge lovgivningen udarbejde halvårsrapport efter reglerne i årsregnskabsloven, der gælder for statslige aktieselskaber. Halvårsrapporten er således aflagt som klasse D-virksomhed.

Halvårsrapporten er aflagt efter samme regnskabspraksis som årsrapporten for 2006.

I forhold til årsrapporten for 2006 er der sket reklassifikation af enkelte balanceposter.

Der er desuden sket ændring i regnskabsmæssige skøn vedrørende blandt andet levetider på transmissionsanlæg vedrørende gastransmission.

## Generelt om indregning og måling

Aktiver indregnes i balancen, når det er sandsynligt, at fremtidige økonomiske fordele vil tilflyde koncernen, og aktivets værdi kan måles pålideligt.

Forpligtelser indregnes i balancen, når de er sandsynlige og kan måles pålideligt. Ved første indregning måles aktiver og forpligtelser til kostpris. Efterfølgende måles aktiver og forpligtelser som beskrevet for hver enkelt regnskabspost nedenfor.

Visse finansielle aktiver og forpligtelser måles til amortiseret kostpris, hvorved der indregnes en konstant effektiv rente over løbetiden. Amortiseret kostpris opgøres som oprindelig kostpris med fradrag af eventuelle afdrag samt tillæg/fradrag af den akkumulerede amortisering af forskellen mellem kostpris og nominelt beløb.

Ved indregningen og målingen tages hensyn til gevinster, tab og risici, der fremkommer, inden halvårsrapporten aflægges, og som be- eller afkræfter forhold, der eksisterede på balancedagen.

Indtægter indregnes i resultatopgørelsen i takt med, at de indtjenes, herunder indregnes værdireguleringer af finansielle aktiver og forpligtelser, der måles til dagsværdi eller amortiseret kostpris. Endvidere indregnes omkostninger, der er afholdt for at opnå årets indtjening, herunder afskrivninger, nedskrivninger og hensatte forpligtelser samt tilbageførsler som følge af ændrede regnskabsmæssige skøn.

## Koncernregnskabet

Koncernregnskabet omfatter moder-virksomheden Energinet.dk samt dattervirksomheder, hvori Energinet.dk råder over mere end 50 pct. af stemmerettighederne. Virksomheder, der ikke er dattervirksomheder, men i hvilke Energinet.dk besidder 20 pct. eller mere af stemmerettighederne og udøver en betydelig indflydelse på disse virksomheders driftsmæssige og finansielle ledelse, betragtes som associerede virksomheder.

Koncernregnskabet udarbejdes på grundlag af regnskaber for Energinet.dk og dattervirksomhederne ved sammenlægning af regnskabsposter af ensartet karakter og ved eliminering af interne indtægter og omkostninger, interne mellemværender og udbytte samt fortjeneste og tab ved dispositioner.

Ved køb af nye virksomheder anvendes overtagelsesmetoden, hvorefter de nytilkøbte virksomheders identificerede aktiver og forpligtelser måles til dagsværdi på erhvervelses-tidspunktet. Der hensættes til dækning af omkostninger ved besluttede og offentliggjorte omstruktureringer i den erhvervede virksomhed i forbindelse med købet. Der tages hensyn til skat-

teeffekten af de foretagne omvurderinger.

Positive forskelsbeløb (goodwill) mellem anskaffelsværdi og dagsværdi af overtagne, identificerede aktiver og forpligtelser, inklusive hensatte forpligtelser til omstrukturering, indregnes under immaterielle anlægsaktiver og afskrives systematisk over resultatopgørelsen efter en individuel vurdering af den økonomiske levetid, dog normalt maksimalt 20 år. Negative forskelsbeløb (negativ goodwill), der modsvarer en forventet ugunstig udvikling i de pågældende virksomheder, indregnes i balancen under "Hensatte forpligtelser" og indregnes i resultatopgørelsen i takt med, at tabene eller omkostningerne realiseres eller overføres til "Andre hensatte forpligtelser", efterhånden som forpligtelserne bliver aktuelle og kan opgøres pålideligt.

Goodwill og negativ goodwill fra erhvervede virksomheder kan reguleres indtil udgangen af året efter anskaffelsen.

Energinet.dk's kapitalandel i dattervirksomheder udlignes med dattervirksomhedens regnskabsmæssige indre værdi på anskaffelsestidspunktet (past equity-metoden). Dattervirksomhedernes regnskaber, der anvendes til brug for konsolideringen, udarbejdes i overensstemmelse med koncernens regnskabspraksis.

Kapitalandele i associerede virksomheder værdiansættes efter den indre værdis metode til den forholdsmæssigt ejede andel af virksomhedens egenkapital. Interne fortjenester og tab elimineres forholdsmæssigt. Den forholdsmæssigt ejede andel af de associerede virksomheders resultater før skat medtages i resultatopgørelsen.

Nyerhvervede eller nystiftede virksomheder medtages i koncernregnskabet fra anskaffelsestidspunktet, og solgte virksomheder medtages indtil afhændelsestidspunktet.

Sammenligningstal korrigeres ikke for nyherhvede, solgte og afviklede virksomheder eller aktiviteter.

Fortjeneste eller tab ved afhændelse eller afvikling af dattervirksomheder og associerede virksomheder opgøres som forskellen mellem salgssummen eller afviklingssummen og den regnskabsmæssige værdi af nettoaktiver på salgstidspunktet inklusive ikke-afskrevet goodwill samt forventede omkostninger til salg eller afvikling.

### **Omregning af fremmed valuta**

Transaktioner i fremmed valuta omregnes ved første indregning til transaktionsdagens kurs. Valutakursforskelle, der opstår mellem transaktionsdagens kurs og kursen på betalingsdagen, indregnes i resultatopgørelsen under finansielle indtægter og omkostninger.

Tilgodehavender, gæld og andre monetære poster i fremmed valuta, som ikke er afregnet på balancedagen, omregnes til balancedagens valutakurs. Forskellen mellem balancedagens kurs og kursen på tidspunktet for tilgodehavendets eller gældens opståen eller indregning i seneste halvårsrapport indregnes i resultatopgørelsen under finansielle indtægter og omkostninger.

Ved indregning af udenlandske datter- og associerede virksomheder betragtes disse som selvstændige enheder, hvor resultatopgørelsen omregnes til en gennemsnitlig valutakurs, og balanceposterne omregnes til balancedagens valutakurs. Kursforskelle, opstået ved omregning af udenlandske dattervirksomheders egenkapital ved årets begyndelse til balancedagens valutakurs samt ved omregning af resultatopgørelser fra gennemsnitskurser til balancedagens valutakurs, indregnes direkte på egenkapitalen.

### **Afledte finansielle instrumenter**

Afledte finansielle instrumenter indregnes første gang i balancen til kostpris og måles efterfølgende til dagsværdi. Positive og negative dagsværdier af afledte finansielle instrumenter

indgår i "Andre tilgodehavender" henholdsvis "Anden gæld".

Ændringer i dagsværdi af afledte finansielle instrumenter, der er klassificeret som og opfylder kriterierne for sikring af dagsværdien af et indregnet aktiv eller en indregnet forpligtelse, indregnes i resultatopgørelsen sammen med ændringer i værdien af det sikrede aktiv eller den sikrede forpligtelse.

Ændringer i dagsværdi af afledte finansielle instrumenter, der er klassificeret som og opfylder betingelserne for sikring af fremtidige aktiver eller forpligtelser, indregnes direkte på egenkapitalen. Indtægter og omkostninger vedrørende sådanne sikringstransaktioner overføres fra egenkapitalen ved realisation af det sikrede og indregnes i samme regnskabspost som det sikrede.

For afledte finansielle instrumenter, som ikke opfylder betingelserne for behandling som sikringsinstrumenter, indregnes ændringerne i dagsværdi i resultatopgørelsen løbende.

### **Resultatopgørelsen Omsætning**

Bruttoomsætning omfatter transmission af elektricitet og naturgas og relaterede serviceydelser. Der foretages indregning i resultatopgørelsen, såfremt levering og risiko-overgang til køber har fundet sted inden årets udgang, og såfremt indtægten kan opgøres pålideligt og forventes modtaget.

I bruttoomsætningen indgår betalinger fra virksomhedens kunder, som virksomheden i henhold til lovgivningen skal opkræve, og som skal videresendes til producenterne af miljøvenlig elektricitet. Bruttoomsætningen viser således det samlede omfang af de aktiviteter, virksomheden administrerer.

Nettoomsætning vises i resultatopgørelsen som bruttoomsætningen med fradrag af afgifter og betaling til producenterne af miljøvenlig elektricitet m.v.

### **Arbejde udført for egen regning og opført under aktiver**

Arbejde udført for egen regning og opført under aktiver indeholder personaleomkostninger samt indirekte omkostninger afholdt i forbindelse med egenfremstilling.

### **Andre driftsindtægter**

Andre driftsindtægter indeholder regnskabsposter af sekundær karakter i forhold til transmissions- og systemaktiviteter vedrørende el og gas.

### **Andre eksterne omkostninger**

Andre eksterne omkostninger omfatter omkostninger af primær karakter i forhold til transmissions- og systemaktiviteterne vedrørende el og gas.

### **Personaleomkostninger**

Personaleomkostninger indeholder gager og lønninger, vederlag, pensionsbidrag og øvrige personaleudgifter til virksomhedens ansatte, herunder direktionen og bestyrelsen.

### **Af- og nedskrivninger**

Af- og nedskrivninger indeholder årets af- og nedskrivninger af immaterielle og materielle anlægsaktiver.

### **Resultat i dattervirksomheder og associerede virksomheder**

I modervirksomhedens resultatopgørelse indregnes den forholdsmæssige andel af de enkelte dattervirksomheders resultat før skat og efter eliminering af intern avance/tab og fradrag af afskrivning på goodwill. Andel i dattervirksomhedernes skat og ekstraordinære poster indregnes under skat af ordinært resultat, henholdsvis ekstraordinært resultat efter skat.

I både modervirksomhedens og koncernens resultatopgørelse indregnes den forholdsmæssige andel af de associerede virksomheders resultat før skat efter eliminering af intern avance/tab og fradrag af afskrivning på goodwill. Andel i de associerede virksomheders skat og ekstraordinære poster indregnes under skat af ordinært resultat, henholdsvis ekstraordinært resultat efter skat.

## Finansielle indtægter og omkostninger

Finansielle indtægter og omkostninger indeholder renteindtægter og -omkostninger, kursgevinster og -tab vedrørende værdipapirer, gæld og transaktioner i fremmed valuta samt amortisering af finansielle aktiver og forpligtelser. Finansielle indtægter og omkostninger indregnes med de beløb, der vedrører regnskabsåret.

### Skat af årets resultat

Energinet.dk-koncernens aktiviteter må ikke sambeskattes med koncernens øvrige aktiviteter. Energinet.dk's øvrige aktiviteter, som er omfattet af selskabsskatteovens § 35 O, er sambeskattet med de helejede danske dattervirksomheder. Den aktuelle danske selskabsskat fordeles mellem de sambeskattede virksomheder i forhold til disses skattepligtige indkomster (fuld fordeling).

Årets skat, der består af årets aktuelle skat og forskydning i udskudt skat, indregnes i resultatopgørelsen med den del, der kan henføres til årets resultat, og direkte på egenkapitalen med den del, der kan henføres til posteringer direkte på egenkapitalen. Den andel af den resultatførte skat, der knytter sig til årets ekstraordinære resultat, henføres hertil, mens den resterende del henføres til årets ordinære resultat.

De sambeskattede virksomheder indgår i acontoskatteordningen. Tillæg, fradrag og godtgørelser vedrørende skattebetalingen indgår i finansielle poster.

## Balancen

### Immaterielle anlægsaktiver

Immaterielle anlægsaktiver omfatter goodwill, rettigheder, udviklingsprojekter og software.

Rettigheder omfatter opkrævningsrettigheder vedrørende systemtjenester og transaftaler m.v.

Aktiverede immaterielle anlægsaktiver måles til kostpris med fradrag af akkumulerede afskrivninger eller til genindvindingsværdi, såfremt denne er lavere.

Der foretages lineære afskrivninger over den forventede brugstid baseret på følgende vurdering af aktivernes forventede brugstider:

|             |          |
|-------------|----------|
| Goodwill    | 23 år    |
| Rettigheder | 10-20 år |
| Software    | 3 år     |

Anskaffelser i regnskabsåret afskrives forholdsmæssigt efter tidspunktet for ibrugtagning.

Immaterielle anlægsaktiver nedskrives til genindvindingsværdien, såfremt denne er lavere end den regnskabsmæssige værdi. Der foretages årligt nedskrivningstest af hvert enkelt aktiv, henholdsvis grupper af aktiver.

Fortjeneste og tab ved afhændelse opgøres som forskellen mellem salgsprisen med fradrag af salgsomkostninger og den regnskabsmæssige værdi på salgstidspunktet.

Fortjeneste eller tab indregnes i resultatopgørelsen under "Andre driftsindtægter" eller "Andre eksterne omkostninger".

### Materielle anlægsaktiver

Grunde og bygninger måles til kostpris med fradrag af akkumulerede af- og nedskrivninger.

Tekniske anlæg og maskiner samt anlægsgas og andre anlæg, driftsmateriel og inventar måles til kostpris med fradrag af akkumulerede af- og nedskrivninger.

Materielle anlægsaktiver under udførelse måles til kostpris. Omfattende værdiforøgende forandringer og forbedringer på materielle anlægsaktiver indregnes som aktiv.

Kostprisen omfatter anskaffelsesprisen samt omkostninger direkte tilknyttet anskaffelsen indtil det tidspunkt, hvor aktivet er klar til brug. For egne fremstillede aktiver omfatter kostprisen direkte og indirekte omkostninger til materialer, komponenter, underleverandører og lønforbrug. Endvidere indregnes finansieringsomkostninger, der kan henføres til kost-

prisen. Herudover indregnes omkostninger til reetablering som en del af kostprisen.

Der foretages lineære afskrivninger over den forventede brugstid baseret på følgende vurdering af aktivernes forventede brugstider:

|   |                |
|---|----------------|
| Grunde  | Afskrives ikke |
| Bygninger   | 20-100 år      |
| Tekniske anlæg                                    | 10-50 år       |
| Anlægsgas   | Afskrives ikke |
| Maskiner, andre anlæg, driftsmateriel og inventar | 3-10 år        |

Nyanskaffelser med en anskaffelses-sum under 100.000 DKK omkostningsføres i anskaffelsesåret.

Anskaffelser i regnskabsåret afskrives forholdsmæssigt efter tidspunktet for ibrugtagning. Udgifter til større vedligeholdelseeftersyn indregnes i anskaffelsessværdien af tekniske anlæg som et separat anlægsaktiv, der afskrives over brugstiden, dvs. perioden frem til næste eftersyn. Ved den oprindelige anskaffelse af det materielle anlægsaktiv tages ligeledes hensyn til den kortere brugstid af en del af aktivet, hvorfor denne del allerede på anskaffelsestidspunktet regnskabsmæssigt behandles som et separat aktiv med en kortere brugstid og derved afskrivningsperiode

Materielle anlægsaktiver nedskrives til genindvindingsværdien, såfremt denne er lavere end den regnskabsmæssige værdi. Der foretages årligt nedskrivningstest af hvert enkelt aktiv, henholdsvis grupper af aktiver.

Forudbetaling på ikke-leverede materielle anlægsaktiver aktiveres.

Rente- og låneomkostninger i relation til lån optaget til finansiering af forudbetalinger på ikke-leverede materielle anlægsaktiver indregnes som en del af anskaffessummen på de materielle anlægsaktiver.

Fortjeneste eller tab ved afhændelse eller skrotning af et materielt anlægsaktiv opgøres som forskellen mellem salgspris, med fradrag af nedtagelses-, salgs-, og reetableringsomkost-

ninger, og den regnskabsmæssige værdi på salgs- eller skrotningstidspunktet.

Fortjeneste eller tab indregnes i resultatopgørelsen under "Andre driftsindtægter" eller "Andre eksterne omkostninger".

### **Finansielle anlægsaktiver**

Kapitalandele i dattervirksomheder og associerede virksomheder måles efter den indre værdis metode.

Andre kapitalandele og øvrige finansielle anlægsaktiver måles til dagsværdi, såfremt aktivet forventes afhændet inden udløb. Holdes aktivet til udløb, måles det til amortiseret kostpris. Alle dagsværdireguleringer (bortset fra afdrag) indregnes i resultatopgørelsen.

Kapitalandele i dattervirksomheder og associerede virksomheder måles i balancen til den forholdsmæssige andel af virksomhedens regnskabsmæssige indre værdi opgjort efter modervirksomhedens regnskabspraksis med fradrag eller tillæg af urealiserede koncerninterne avancer og tab.

Nettoopskrivning af kapitalandele i dattervirksomheder og associerede virksomheder overføres under egenkapitalen til reserve for nettoopskrivning efter den indre værdis metode i det omfang, den regnskabsmæssige værdi overstiger kostprisen.

### **Varebeholdninger**

Varebeholdninger består af naturgas, der befinder sig i naturgastransmissionssystemet og på lagerfaciliteter samt komponenter og øvrige tekniske reservedele på lager.

Varebeholdninger måles til kostpris eller netto-realiseringsprisen, hvor denne er lavere.

Netto-realiseringsværdien for varebeholdninger opgøres som salgssum med fradrag af færdiggørelsesomkostninger og omkostninger, der afholdes for at effektuere salget, og fastsættes under hensyntagen til

omsættelighed, ukurans og udvikling i forventet salgspris.

### **Tilgodehavender**

Tilgodehavender måles til amortiseret kostpris. Der nedskrives til imødegåelse af forventede tab.

### **Værdipapirer**

Værdipapirer indregnet under omsætningsaktiver måles til dagsværdi på balancedagen. Alle dagsværdireguleringer (bortset fra afdrag) indregnes i resultatopgørelsen.

### **Egenkapital Udbytte**

I henhold til lov om Energinet.dk § 13 må Energinet.dk ikke udlodde overskud eller egenkapital ved udbytteudlodning eller på anden måde til staten.

### **Over-/underdækning**

Positive og negative differencer mellem realiserede indtægter og summen af nødvendige omkostninger og forrentning vedrørende net- og systemaktiviteterne for el og gas indregnes som en særskilt post "Over-/underdækning" under egenkapitalen.

### **Andre hensatte forpligtelser**

Andre hensatte forpligtelser indregnes, når Energinet.dk-koncernen som følge af en tidligere begivenhed har en retlig eller faktisk forpligtelse, og det er sandsynligt, at der må afgives økonomiske fordele for at indfri forpligtelsen, og forpligtelsen kan opgøres pålideligt.

Posten består primært af reetableringsforpligtelser, som følge af bortskaffelse af materielle anlægsaktiver.

### **Selskabsskat og udskudt skat**

Efter sambeskatningsreglerne overtager Energinet.dk som administrations-selskab hæftelsen for datterselskabernes selskabsskatter over for skattemyndighederne i takt med datterselskabernes betaling af sambeskatningsbidrag.

Aktuelle skatteforpligtelser og tilgodehavende aktuel skat indregnes i balancen som beregnet skat af årets skattepligtige indkomst, reguleret for skat af tidligere års skattepligtige

indkomster samt for betalte acontoskatter.

Skyldige og tilgodehavende sambeskatningsbidrag indregnes i moderselskabets balance under mellemværender med tilknyttede virksomheder.

Udskudt skat måles efter den balancerorienterede gælds metode af alle midlertidige forskelle mellem regnskabsmæssig og skattemæssig værdi af aktiver og forpligtelser ud fra de på balancedagen vedtagne eller forventede skattesatser.

Der indregnes dog ikke udskudt skat af midlertidige forskelle vedrørende skattemæssigt ikke-afskrivningsberettiget goodwill og kontorejendomme samt andre poster, hvor midlertidige forskelle – bortset fra virksomhedsovertagelser – er opstået på anskaffelsestidspunktet uden at have effekt på resultat eller skattepligtig indkomst.

Ændring i udskudt skat som følge af nedsættelse af selskabsskatteprocenten indregnes i resultatopgørelsen. I de tilfælde, hvor opgørelse af skatteværdien kan foretages efter alternative beskatningsregler, måles udskudt skat på grundlag af den planlagte anvendelse af aktivet, henholdsvis afvikling af forpligtelsen.

Udskudte skatteaktiver, herunder skatteværdien af fremførelsesberettigede skattemæssige underskud, indregnes med den værdi, hvortil de forventes at blive anvendt enten ved udligning i skat af fremtidig indtjening eller ved modregning i udskudte skatteforpligtelser inden for samme jurisdiktion.

### **Gældsforpligtelser**

Gæld til realkreditinstitutter og kreditinstitutter indregnes ved låneoptagelse til det modtagne provenu efter fradrag af afholdte transaktionsomkostninger. I efterfølgende perioder indregnes de finansielle forpligtelser til amortiseret kostpris svarende til den kapitaliserede værdi ved anvendelse af den effektive rente, således at forskellen mellem provenu og den nominelle værdi indregnes i resultat-



opgørelsen over låneperioden under finansielle omkostninger.

Andre gældsforpligtelser, som omfatter gæld til leverandører, tilknyttede og associerede virksomheder samt anden gæld, måles til amortiseret kostpris.

#### **Periodeafgrænsningsposter**

Periodeafgrænsningsposter består af indtægter for tildeling af samkøringslinjer. Disse indtægter opfylder betingelserne i EU-Rådsforordning om grænseoverskridende elektricitetsudveksling 1228/2003 09. Indtægterne skal benyttes til netinvesteringer, der bevarer eller forøger samkøringslinjernes kapacitet. Forpligtelsen indregnes i resultatopgørelsen over netinvesteringens levetid.

#### **Eventualforpligtelser og andre økonomiske forpligtelser**

Eventualforpligtelser og andre økonomiske forpligtelser omfatter forhold eller situationer, der eksisterer på balancetidspunktet, men hvis regnskabsmæssige virkning ikke kan opgøres endeligt, før udfaldet af en eller

flere usikre fremtidige begivenheder bliver kendt.

#### **Pengestrømsopgørelse**

Pengestrømsopgørelsen er opstillet efter den indirekte metode med udgangspunkt i resultatet af primær drift. Pengestrømsopgørelsen viser pengestrømme for året samt likvider ved årets begyndelse og slutning.

#### **Pengestrømme fra driftsaktivitet**

Pengestrømme fra driftsaktiviteten opgøres som resultat af primær drift reguleret for ikke-likvide driftsposter, finansielle indtægter og omkostninger, betalt selskabsskat og ændring i driftskapitalen.

#### **Pengestrømme fra investeringsaktiviteter**

Pengestrømme fra investeringsaktiviteter omfatter køb og salg af anlægsaktiver samt modtagne udbytter.

#### **Pengestrømme fra finansieringsaktiviteter**

Pengestrømme fra finansieringsaktiviteter omfatter afdrag og optagelse af kort- og langfristet gæld, og anden

gæld. Anden gæld er specificeret i note 21. Samkøringsindtægter og energiafregning, der er del af anden gæld er medtaget i pengestrømme fra driften under ændring af leverandørgæld mv.

#### **Likvider**

Likvider omfatter likvide beholdninger.

#### **Segmentoplysninger**

Segmentoplysninger afgives efter tarifpuljer for el og gas. Segmentoplysningerne følger koncernens regnskabspraksis, risici og interne økonomistyring.

#### **Nøgletal**

Nøgletal er udarbejdet i overensstemmelse med Den Danske Finansanalytikerforenings "Anbefalinger og Nøgletal 1977". De i hoved- og nøgletalsoversigten anførte nøgletal er beregnet således:

$$\text{Soliditetsgrad} = \frac{\text{Egenkapital}}{\text{Balancesum}}$$



# Resultatopgørelse

| Beløb i mio. DKK  | Note | 1. halvår<br>2007 | 1. halvår<br>2006 | Årsregn-<br>skab<br>2006 | Årsregn-<br>skab<br>2005 |
|---|------|-------------------|-------------------|--------------------------|--------------------------|
| <b>Bruttoomsætning</b>  |      | <b>4.341</b>      | <b>2.739</b>      | <b>5.753</b>             | <b>7.983</b>             |
| Omkostninger til miljøvenlig elproduktion m.v.                  |      | -2.420            | -1.129            | -2.362                   | -3.597                   |
| <b>Nettoomsætning</b>   |      | <b>1.921</b>      | <b>1.610</b>      | <b>3.391</b>             | <b>4.386</b>             |
| Arbejde udført for egen regning og opført under anlæg           |      | 33                | 17                | 37                       | 35                       |
| Andre driftsindtægter   |      | 3                 | 0                 | 4                        | 4                        |
| <b>Indtægter i alt</b>  |      | <b>1.957</b>      | <b>1.627</b>      | <b>3.432</b>             | <b>4.425</b>             |
| Andre eksterne omkostninger                                     |      | -1.110            | -1.157            | -2.746                   | -2.806                   |
| Personaleomkostninger   | 2    | -138              | -117              | -252                     | -269                     |
| <b>Omkostninger i alt</b>                                       |      | <b>-1.248</b>     | <b>-1.274</b>     | <b>-2.998</b>            | <b>-3.075</b>            |
| <b>Resultat før af- og nedskrivninger</b>                       |      | <b>709</b>        | <b>353</b>        | <b>434</b>               | <b>1.350</b>             |
| Af- og nedskrivning på materielle og immaterielle anlægsaktiver | 3    | -262              | -285              | -571                     | -626                     |
| <b>Resultat af primær drift</b>                                 |      | <b>447</b>        | <b>68</b>         | <b>-137</b>              | <b>724</b>               |
| Resultat før skat i associerede virksomheder                    |      | 0                 | 0                 | 5                        | -1                       |
| Finansielle poster (netto)                                      |      | -103              | -69               | -141                     | -130                     |
| <b>Resultat før skat</b>  |      | <b>344</b>        | <b>-1</b>         | <b>-273</b>              | <b>593</b>               |
| Skat af periodens resultat                                      |      | 116               | 1                 | 103                      | -38                      |
| <b>Periodens resultat</b>                                       |      | <b>460</b>        | <b>0</b>          | <b>-170</b>              | <b>555</b>               |
| <b>Periodens resultat foreslås anvendt således:</b>             |      |                   |                   |                          |                          |
| Overført som konsolidering af grundkapitalen                    |      | 50                |                   | 89                       | 86                       |
| Andre reserver  |      | -19               |                   | 174                      | 216                      |
| Overført som over/underdækning under egenkapitalen              |      | 429               |                   | -433                     | 253                      |
| <b>I alt</b>  |      | <b>460</b>        |                   | <b>-170</b>              | <b>555</b>               |

# Balance - Aktiver

| Beløb i mio. DKK  | Note     | 30. juni<br>2007 | Årsregn-<br>skab<br>2006 | Årsregn-<br>skab<br>2005 | Åbnings-<br>balance<br>2005 |
|---|----------|------------------|--------------------------|--------------------------|-----------------------------|
| <b>Immaterielle anlægsaktiver</b>                                     |          |                  |                          |                          |                             |
| Goodwill  | 1        | 862              | 0                        | 0                        | 0                           |
| Immaterielle anlæg under opførelse                                    |          | 101              | 92                       | 0                        | 0                           |
| Rettigheder   |          | 1.148            | 1.341                    | 1.729                    | 2.121                       |
| <b>Immaterielle anlægsaktiver i alt</b>                               | <b>4</b> | <b>2.111</b>     | <b>1.433</b>             | <b>1.729</b>             | <b>2.121</b>                |
| <b>Materielle anlægsaktiver</b>                                       |          |                  |                          |                          |                             |
| Grunde og bygninger   |          | 117              | 110                      | 226                      | 210                         |
| Tekniske anlæg og maskiner  |          | 11.172           | 9.549                    | 9.782                    | 10.278                      |
| Anlægsgas   |          | 391              | 105                      | 105                      | 105                         |
| Andre anlæg, driftsmateriel og inventar                               |          | 57               | 60                       | 45                       | 66                          |
| Anlæg under opførelse og forudbetalinger for materielle anlægsaktiver |          | 661              | 237                      | 269                      | 211                         |
| <b>Materielle anlægsaktiver i alt</b>                                 | <b>5</b> | <b>12.398</b>    | <b>10.061</b>            | <b>10.427</b>            | <b>10.870</b>               |
| <b>Finansielle anlægsaktiver</b>                                      |          |                  |                          |                          |                             |
| Kapitalandele i associerede virksomheder                              |          | 47               | 47                       | 51                       | 58                          |
| Andre finansielle anlægsaktiver                                       |          | 3                | 1                        | 1                        | 1                           |
| <b>Finansielle anlægsaktiver i alt</b>                                |          | <b>50</b>        | <b>48</b>                | <b>52</b>                | <b>59</b>                   |
| <b>Anlægsaktiver i alt</b>  |          | <b>14.559</b>    | <b>11.542</b>            | <b>12.208</b>            | <b>13.050</b>               |
| <b>Varebeholdninger</b>   |          | <b>57</b>        | <b>50</b>                | <b>37</b>                | <b>39</b>                   |
| <b>Tilgodehavender</b>  |          |                  |                          |                          |                             |
| Tilgodehavender fra salg og tjenesteydelser                           |          | 415              | 155                      | 344                      | 1.240                       |
| Tilgodehavender hos associerede virksomheder                          |          | 82               | 105                      | 6                        | 0                           |
| Andre tilgodehavender   |          | 2.277            | 1.854                    | 776                      | 39                          |
| Forudbetalinger   |          | 305              | 318                      | 313                      | 340                         |
| <b>Tilgodehavender i alt</b>  |          | <b>3.079</b>     | <b>2.432</b>             | <b>1.439</b>             | <b>1.619</b>                |
| <b>Likvide beholdninger</b>   |          | <b>197</b>       | <b>62</b>                | <b>270</b>               | <b>110</b>                  |
| <b>Omsætningsaktiver i alt</b>  |          | <b>3.333</b>     | <b>2.544</b>             | <b>1.746</b>             | <b>1.768</b>                |
| <b>Aktiver i alt</b>  |          | <b>17.892</b>    | <b>14.086</b>            | <b>13.954</b>            | <b>14.818</b>               |
| Eventualforpligtelser   |          |                  |                          |                          |                             |

# Balance - Passiver

| Beløb i mio. DKK                                   | 30. juni<br>2007 | Årsregn-<br>skab<br>2006 | Årsregn-<br>skab<br>2005 | Åbnings-<br>balance<br>2005 |
|--|------------------|--------------------------|--------------------------|-----------------------------|
| <b>Egenkapital</b>                                 |                  |                          |                          |                             |
| Grundkapital                                       | 3.375            | 3.325                    | 3.325                    | 3.157                       |
| Konsolidering af grundkapital                      | 291              | 175                      | 86                       | 0                           |
| Andre reserver                                     | 122              | 299                      | 227                      | 0                           |
| Over/underdækning                                  | 308              | -172                     | 148                      | -124                        |
| <b>Egenkapital i alt</b>                           | <b>4.096</b>     | <b>3.627</b>             | <b>3.786</b>             | <b>3.033</b>                |
| <b>Hensatte forpligtelser</b>                      |                  |                          |                          |                             |
| Udskudt skat                                       | 1.776            | 1.521                    | 1.692                    | 1.934                       |
| Andre hensatte forpligtelser                       | 704              | 20                       | 31                       | 48                          |
| <b>Hensatte forpligtelser i alt</b>                | <b>2.480</b>     | <b>1.541</b>             | <b>1.723</b>             | <b>1.982</b>                |
| <b>Langfristede gældforpligtelser</b>              |                  |                          |                          |                             |
| Gæld til realkreditinstitutter                     | 521              | 495                      | 494                      | 493                         |
| Gæld til kreditinstitutter                         | 6.015            | 4.080                    | 2.332                    | 3.680                       |
| Modtagne forudbetalinger                           | 275              | 330                      | 392                      | 436                         |
| Periodeafgrænsningsposter                          | 604              | 592                      | 0                        | 0                           |
| <b>Langfristede gældforpligtelser i alt</b>        | <b>7.415</b>     | <b>5.497</b>             | <b>3.218</b>             | <b>4.609</b>                |
| <b>Kortfristede gældforpligtelser</b>              |                  |                          |                          |                             |
| Kortfristet del af langfristede gældsforpligtelser | 565              | 477                      | 1.595                    | 334                         |
| Gæld til kreditinstitutter                         | 1.950            | 1.133                    | 1.877                    | 3.197                       |
| Leverandører af varer og tjenesteydelser           | 492              | 114                      | 308                      | 670                         |
| Selskabsskat                                       | 30               | 2                        | 21                       | 9                           |
| Anden gæld   | 864              | 1.695                    | 1.426                    | 984                         |
| <b>Kortfristede gældforpligtelser</b>              | <b>3.901</b>     | <b>3.421</b>             | <b>5.227</b>             | <b>5.194</b>                |
| <b>Gældsforpligtelser i alt</b>                    | <b>11.316</b>    | <b>8.918</b>             | <b>8.445</b>             | <b>9.803</b>                |
| <b>Passiver i alt</b>                              | <b>17.892</b>    | <b>14.086</b>            | <b>13.954</b>            | <b>14.818</b>               |

Note 6: Eventuel forpligtelser og andre økonomiske forpligtelser

Note 7: Nærtstående parter



# Egenkapitalopgørelse

| Beløb i mio. DKK                                | Grundkapital | Konsolidering af grundkapital | Andre reserver | Over- / underdækning | I alt        |
|---|--------------|-------------------------------|----------------|----------------------|--------------|
| <b>Egenkapital 1. januar 2006</b>               | <b>3.325</b> | <b>86</b>                     | <b>227</b>     | <b>148</b>           | <b>3.786</b> |
| Regulering af tidligere års resultatdisponering |              |                               | -113           | 113                  | 0            |
| Årets resultat                                  |              | 89                            | 174            | -433                 | -170         |
| Værdiregulering af sikringsinstrumenter primo   |              |                               | 15             |                      | 15           |
| Værdiregulering af sikringsinstrumenter ultimo  |              |                               | -4             |                      | -4           |
| <b>Egenkapital 31. december 2006</b>            | <b>3.325</b> | <b>175</b>                    | <b>299</b>     | <b>-172</b>          | <b>3.627</b> |
| Regulering af tidligere års resultatdisponering | 50           | 66                            | -167           | 51                   | 0            |
| Periodens resultat                              |              | 50                            | -19            | 429                  | 460          |
| Værdiregulering af sikringsinstrumenter primo   |              |                               | -4             |                      | -4           |
| Værdiregulering af sikringsinstrumenter ultimo  |              |                               | 13             |                      | 13           |
| <b>Egenkapital 30. juni 2007</b>                | <b>3.375</b> | <b>291</b>                    | <b>122</b>     | <b>308</b>           | <b>4.096</b> |

# Pengestrømsopgørelse

| Beløb i mio. DKK  | 1. halvår<br>2007 i alt | Årsreg-<br>skab<br>2006 |
|---|-------------------------|-------------------------|
| <b>Periodens resultat af primær drift</b>                         | <b>447</b>              | <b>-137</b>             |
| Af- og nedskrivninger af immaterielle og materielle anlægsaktiver | 453                     | 952                     |
| Ændring i varebeholdninger  | 98                      | -13                     |
| Ændring i tilgodehavender   | -289                    | -132                    |
| Ændring i akkumuleret underdækning                                |                         |                         |
| PSO-tarif   | -356                    | -861                    |
| Øvrige reguleringer   | 29                      | 0                       |
| <b>Pengestrømme fra drift før finansielle poster</b>              | <b>382</b>              | <b>-191</b>             |
| Finansielle poster (netto)  | -103                    | -141                    |
| <b>Pengestrømme fra ordinær drift</b>                             | <b>279</b>              | <b>-332</b>             |
| Betalt selskabsskat   | 0                       | -90                     |
| <b>Pengestrømme fra driftsaktivitet</b>                           | <b>279</b>              | <b>-422</b>             |
| Køb af immaterielle og materielle anlægsaktiver                   | -2.515                  | -424                    |
| Salg af materielle anlægsaktiver                                  | 0                       | 117                     |
| Værdiregulering af finansielle anlægsaktiver                      | -4                      | 11                      |
| <b>investeringsaktivitet</b>                                      | <b>-2.519</b>           | <b>-296</b>             |
| Ændring i øvrige gældsposter                                      | -499                    | 806                     |
| Ændring i akkumuleret overdækning                                 |                         |                         |
| PSO-tarif   | 9                       | -102                    |
| Ændring i rentebærende gæld                                       | 2.865                   | -194                    |
| <b>Pengestrøm fra finansieringsaktivitet</b>                      | <b>2.375</b>            | <b>510</b>              |
| Ændring i likvider  | 135                     | -208                    |
| Likvider 1. januar  | 62                      | 270                     |
| <b>Likvider 30. juni</b>  | <b>197</b>              | <b>62</b>               |

Henlagte samkøringsindtægter, der er passiveret i posten "Periodeafgrænsningsposter", og skyldig energiafregning, der indgår som en del af posten "Anden gæld", indgår i pengestrømme fra drift under posten "Ændring i leverandørgæld m.v."

Pengestrømsopgørelsen kan ikke direkte udledes af balance og resultatopgørelse.





# Noter

## Note 1: Køb af virksomheder

Koncernen har i perioden erhvervet følgende virksomhed:

| Navn                                 | Aktivitet   | Overtagel-<br>sestids-<br>punkt | Overtaget<br>andel i pct. | Overtaget<br>stemme-<br>andel i pct. | Kostpris i<br>t.kr. |
|--------------------------------------|---|---------------------------------|---------------------------|--------------------------------------|---------------------|
| Energinet.dk Gaslager A/S, Ll. Torup | Drift og vedligeholdelse af aktiviteter relateret til drift af gaslager | 1. maj 2007                     | 100 pct.                  | 100 pct.                             | 1.523.136           |
|                                      | Regnskabsmæssig værdi i t.kr.   | Reguleret til dagsværdi i t.kr. |                           | Dagsværdi i t. kr.                   |                     |
| Grunde og bygninger                  | 1.633   | 0                               |                           | 1.633                                |                     |
| Produktionsanlæg                     | 1.234.798   | 0                               |                           | 1.234.798                            |                     |
| Anlægsgas                            | 60.936  | 224.827                         |                           | 285.763                              |                     |
| Anlæg under opførelse                | 749   | 0                               |                           | 749                                  |                     |
| Tilgodehavender fra salg             | 922   | 0                               |                           | 922                                  |                     |
| Andre tilgodehavender                | 665   | 0                               |                           | 665                                  |                     |
| Likvide beholdninger                 | 13.165  | 0                               |                           | 13.165                               |                     |
| Udskudte skatteforpligtelser         | -395.755  | 0                               |                           | -395.755                             |                     |
| Andre hensatte forpligtelser         | -47.887   | 0                               |                           | -47.887                              |                     |
| Prioritetsgæld                       | -31.131   | 0                               |                           | -31.131                              |                     |
| Kortfristede lånefaciliteter         | -403.258  | 0                               |                           | -403.258                             |                     |
| Kreditorer                           | -1.760  | 0                               |                           | -1.760                               |                     |
| Anden gæld                           | -2.969  | 0                               |                           | -2.969                               |                     |
|                                      | <b>430.108</b>  | <b>224.827</b>                  |                           | <b>654.935</b>                       |                     |
| Opgjort goodwill                     |   |                                 |                           | 868.201                              |                     |
| <b>Kostpris betalt kontant</b>       |   |                                 |                           | <b>1.523.136</b>                     |                     |
| Overtagne likvide beholdninger       |   |                                 |                           | 13.165                               |                     |
| <b>Likviditetseffekt, netto</b>      |   |                                 |                           | <b>1.509.971</b>                     |                     |

(fortsættes)

# Noter

Kostprisen for virksomheden er betalt kontant med forbehold for den justering til kostprisen, der måtte følge af revisionen af overtagelsesbalancen af virksomheden. Endelig afregning vil ligeledes ske kontant. I kostprisen indgår direkte henførbare omkostninger for i alt 25.138 t.kr.

Ved virksomhedskøbet er betalt en kostpris, der overstiger dagsværdien af de overtagne identificerbare aktiver, forpligtelser og eventualforpligtelser. Denne positive forskelsværdi kan primært begrundes med forventede synergieffekter mellem aktiviteterne i den overtagne virksomheder og koncernens eksisterende aktiviteter, fremtidige vækstmuligheder samt forventninger om positive cashflow. Herunder henvises til note 6 vedrørende eventualforpligtelser.

## Note 2: Personaleomkostninger

| Beløb i mio. DKK                      | 1. halvår<br>2007 | Årsreg-<br>skab<br>2006 | Årsreg-<br>skab<br>2005 |
|---------------------------------------|-------------------|-------------------------|-------------------------|
| Lønninger og gager                    | -130              | -237                    | -230                    |
| Pensioner                             | -4                | -9                      | -15                     |
| Andre omkostninger til social sikring | -1                | -2                      | -2                      |
| Honorar til bestyrelse                | -1                | -1                      | -1                      |
| Vederlag til direktion                | -2                | -3                      | -21                     |
| <b>I alt</b>                          | <b>-138</b>       | <b>-252</b>             | <b>-269</b>             |

## Note 3: Af- og nedskrivninger af immaterielle og materielle anlægsaktiver

| Beløb i mio. DKK   | 1. halvår<br>2007 | Årsreg-<br>skab<br>2006 | Årsreg-<br>skab<br>2005 |
|--|-------------------|-------------------------|-------------------------|
| Goodwill   | -6                | 0                       | 0                       |
| Rettigheder  | -193              | -388                    | -392                    |
| - heraf indregnet i posten "omkostninger til miljøvenlig elproduktion" | 182               | 364                     | 364                     |
| Grunde og bygninger  | 0                 | -2                      | -3                      |
| Tekniske anlæg og maskiner   | -240              | -543                    | -554                    |
| - heraf indregnet i posten "omkostninger til miljøvenlig elproduktion" | 9                 | 17                      | 0                       |
| Andre anlæg, driftsmateriel og inventar                                | -14               | -19                     | -41                     |
| <b>I alt</b>   | <b>-262</b>       | <b>-571</b>             | <b>-626</b>             |

# Noter

## Note 4: Immaterielle anlægsaktiver

| Beløb i mio. DKK                               | Goodwill   | Rettigheder   | Software under udarbejdelse | Immaterielle aktiver i alt |
|--|------------|---------------|-----------------------------|----------------------------|
| <b>Anskaffelsessum pr. 1. januar</b>           | <b>0</b>   | <b>3.893</b>  | <b>92</b>                   | <b>3.985</b>               |
| Tilgange ved virksomhedskøb                    | 868        | 0             | 0                           | 868                        |
| Til- og afgang i halvåret                      | 0          | 0             | 9                           | 9                          |
| <b>Anskaffelsessum pr. 30. juni</b>            | <b>868</b> | <b>3.893</b>  | <b>101</b>                  | <b>4.862</b>               |
| <b>Af- og nedskrivninger pr. 1. januar</b>     | <b>0</b>   | <b>-2.552</b> | <b>0</b>                    | <b>-2.552</b>              |
| Tilgange ved virksomhedskøb                    | 0          | 0             | 0                           | 0                          |
| Periodens af- og nedskrivninger                | -6         | -193          | 0                           | -199                       |
| Tilbageførte afskrivninger på periodens afgang | 0          | 0             | 0                           | 0                          |
| <b>Af- og nedskrivninger pr. 30. juni</b>      | <b>-6</b>  | <b>-2.745</b> | <b>0</b>                    | <b>-2.751</b>              |
| <b>Bogført værdi pr. 30. juni 2007</b>         | <b>862</b> | <b>1.148</b>  | <b>101</b>                  | <b>2.111</b>               |
| Bogført værdi pr. 31. december 2006            | 0          | 1.341         | 92                          | 1.433                      |

## Note 5: Materielle anlægsaktiver

| Beløb i mio. DKK                               | Grunde og bygninger | Tekniske anlæg og maskiner | Anlægsgas  | Andre anlæg, driftsmateriel og inventar | Anlæg under udførelse og forudbetalt for materielle anlægsaktiver | Materielle aktiver i alt |
|--|---------------------|----------------------------|------------|---|---|--------------------------|
| <b>Anskaffelsessum pr. 1. januar</b>           | <b>146</b>          | <b>15.579</b>              | <b>0</b>   | <b>235</b>                              | <b>237</b>  | <b>16.197</b>            |
| Reklassifikation                               | 21                  | -17                        | 105        | -16                                     | 0   | 93                       |
| <b>Korrigeret anskaffelsessum 1. januar</b>    | <b>167</b>          | <b>15.562</b>              | <b>105</b> | <b>219</b>                              | <b>237</b>  | <b>16.290</b>            |
| Tilgange ved virksomhedskøb                    | 20                  | 2.585                      | 286        | 16                                      | 1   | 2.908                    |
| Til- og afgang i halvåret                      | 0                   | 643                        | 0          | 2                                       | 423   | 1.068                    |
| <b>Anskaffelsessum pr. 30. juni</b>            | <b>187</b>          | <b>18.790</b>              | <b>391</b> | <b>237</b>                              | <b>661</b>  | <b>20.266</b>            |
| <b>Af- og nedskrivninger pr. 1. januar</b>     | <b>-36</b>          | <b>-6.030</b>              | <b>0</b>   | <b>-175</b>                             | <b>0</b>  | <b>-6.241</b>            |
| Reklassifikation                               | -16                 | 13                         | 0          | 15                                      | 0   | 12                       |
| <b>Korrigeret afskrivningssum 1. januar</b>    | <b>-52</b>          | <b>-6.017</b>              | <b>0</b>   | <b>-160</b>                             | <b>0</b>  | <b>-6.229</b>            |
| Tilgange ved virksomhedskøb                    | -18                 | -1.361                     | 0          | -6                                      | 0   | -1.385                   |
| Periodens af- og nedskrivninger                | 0                   | -240                       | 0          | -14                                     | 0   | -254                     |
| Tilbageførte afskrivninger på periodens afgang | 0                   | 0                          | 0          | 0                                       | 0   | 0                        |
| <b>Af- og nedskrivninger pr. 30. juni</b>      | <b>-70</b>          | <b>-7.618</b>              | <b>0</b>   | <b>-180</b>                             | <b>0</b>  | <b>-7.868</b>            |
| <b>Bogført værdi pr. 30. juni 2007</b>         | <b>117</b>          | <b>11.172</b>              | <b>391</b> | <b>57</b>                               | <b>661</b>  | <b>12.398</b>            |
| Bogført værdi pr. 31. december 2006            | 115                 | 9.545                      | 105        | 59                                      | 237   | 10.061                   |

# Noter

## Note 6: Eventuel forpligtelser og andre økonomiske forpligtelser

Energinet.dk kan være forpligtet til at betale op til 1.200 mio. DKK i merpris i 2035 (i 2030 priser) for købet af datterselskabet Energinet.dk Gaslager A/S. En eventuel betaling vil blive udløst såfremt indtjeningspotentialet af selskabet måtte ændre sig i forhold til den på købstidspunktet gældende lovgivning.

Energinet.dk har flere uafklarede skattesager ved Landsskatteretten, hvoraf de væsentligste vedrører de skattemæssige værdier af transitaftaler og aftaler om systemtjenester. Efter Energinet.dk's opfattelse vil sagerne blive afgjort til Energinet.dk's fordel, hvilket er indregnet i halvårsrapporten. Skulle Energinet.dk tabe de anlagte skattesager, vil den udskudte skat blive forøget med ca. 250-300 mio. DKK.

Energinet.dk har overtaget aftaler med Statnett, hvor Energinet.dk årligt skal betale 11 mio. NOK de næste 16 1/2 år for brug af Skagerrakkablerne. Statnett har forpligtet sig til at vedligeholde udlandsforbindelserne til Norge i samme periode. Energinet.dk skal herudover betale halvdelen af de faktiske driftsomkostninger på kablerne. Aftalerne kan opsiges gensidigt med 5 års varsel.

Energinet.dk hæfter solidarisk med DONG Distribution A/S for renteswap indgået før dannelsen af DONG Transmission A/S (senere Gastra, nu Energinet.dk) overfor Danske Bank med op til 18 mio. DKK. Swappen udløber 8. januar 2008 og har p.t. en markedsværdi på 3,4 mio. DKK.

Energinet.dk har en husleje forpligtelse vedrørende lejemålet Lautruphøj 7, Ballerup. Forpligtelsen andrager pr. 30. juni 2007 39 mio. DKK.

Vattenfall Europe Transmissions GmbH og Vattenfall Trading Services GmbH har udtaget stævning mod Energi E2 A/S, som har leveret strøm ifølge Kontek-aftalen indtil juli 2006. Der søges tilbagebetaling af betaling for kapacitet og erstatning for unldatte elleverancer i forbindelse med kabelafbrydelser og begrænsninger. Energinet.dk er ejer af Kontek-forbindelsen og vil derfor muligvis blive inddraget i sagen.

## Note 7: Nærtstående parter

|  | Grundlag        |
|--|-----------------|
| Transport- og Energiministeriet<br>Frederiksholms Kanal 27, 1220 København K | 100 % ejer      |
| Bestyrelsen og direktionen   | Ledelseskontrol |

Om Energinet.dk-koncernens transaktioner med bestyrelse og direktion henvises til note 2 i halvårsrapporten.

Energinet.dk-koncernen har ikke i indeværende periode gennemført andre transaktioner med nærtstående parter.



# Segmentregnskaber

I henhold til Lov om Energinet.dk og bekendtgørelse om økonomisk regulering af Energinet.dk udstedt af Transport- og Energiministeriet skal Energinet.dk udarbejde regnskaber for elektricitets- og naturgasrelaterede aktiviteter, foruden separate tarifområder i henhold til elforsyningsloven. For de elektricitetsrelaterede aktiviteter udarbejdes der segmentregnskaber for PSO-puljen, systempuljen og netpuljen. For de gasrelaterede aktiviteter udarbejdes der segmentregnskaber for henholdsvis transmissionsaktiver og lageraktiviteter.

Segmentregnskaberne udarbejdes efter en tilpasset "full cost"-

fordelingsmetode, hvor "Activity-based Costing"-metoder anvendes som fordelingsprincip for indtægter og omkostninger.

Principper og metoder for indtægts- og omkostningsfordeling skal baseres på det enkelte produkts træk på det samlede kapacitetsapparat. Opstilling af segmentregnskaber skal ske dels på baggrund af registreringer af indtægter og omkostninger og dels på baggrund af nøgletalsfordelinger baseret på statistiske data.

Energinet.dk's koncernregnskab fordelt på separate tarifområder fremgår af de næste sider. Det fremgår, at

Energinet.dk for elaktiviteterne har en samlet underdækning i PSO-puljen på 356 mio. DKK og et samlet overskud på system- og netpuljen på 231 mio. DKK.

Overskuddet for gasaktiviteter er på 196 mio. DKK som er fordelt på transmissionsaktiviteter med 194 mio. DKK og lageraktiviteter med 39 mio. DKK.

Af overskuddet for 1. halvår 2007 på 460 mio. DKK anvendes 50 mio. DKK, jf. lov om Energinet.dk § 13, til konsolidering af egenkapitalen.

## Nøgletal for segmenter

| Beløb i mio. DKK                               | Transmission gas | PSO   | Net og system | Gaslager | I alt         |
|--|------------------|-------|---------------|----------|---------------|
| <b>Resultat</b>                                |                  |       |               |          |               |
| Bruttoomsætning                                | 441              | 2.420 | 1.440         | 40       | <b>4.341</b>  |
| Nettoomsætning                                 | 441              | 0     | 1.440         | 40       | <b>1.921</b>  |
| Resultat af primær drift (EBIT)                | 161              | 0     | 264           | 22       | <b>447</b>    |
| Resultat af finansielle poster                 | -52              | 0     | -31           | -20      | <b>-103</b>   |
| Periodens resultat                             | 194              | 0     | 227           | 39       | <b>460</b>    |
| <b>Balance</b>                                 |                  |       |               |          |               |
| Anlægsaktiver                                  | 4.485            | 1.343 | 6.355         | 2.376    | <b>14.559</b> |
| Omsætningsaktiver                              | 281              | 1.838 | 1.062         | 152      | <b>3.333</b>  |
| Balancesum                                     | 4.766            | 3.181 | 7.417         | 2.528    | <b>17.892</b> |
| Rentebærende gæld                              | 2.641            | 2.584 | 1.692         | 2.024    | <b>8.941</b>  |
| Egenkapital                                    | 605              | 0     | 3.431         | 60       | <b>4.096</b>  |
| <b>Pengestrømme</b>                            |                  |       |               |          |               |
| Driftsaktivitet                                | 0                | 0     | 0             | 0        | <b>0</b>      |
| Investeringsaktivitet                          | 0                | 0     | 0             | 0        | <b>0</b>      |
| heraf investeringer i materielle anlægsaktiver | -76              | 0     | -358          | -1.250   | <b>-1.684</b> |
| Finansieringsaktivitet                         | 0                | 0     | 0             | 0        | <b>0</b>      |
| Periodens forskydning i likvider               | 0                | 0     | 0             | 0        | <b>0</b>      |
| Likvider ved periodens udgang                  | 0                | 0     | 0             | 0        | <b>0</b>      |

# Segmentregnskab - Transmission gas

| Beløb i mio. DKK  | 1. halvår<br>2007 | 1. halvår<br>2006 | Årsregn-<br>skab<br>2006 | Årsregn-<br>skab<br>2005 |
|---|-------------------|-------------------|--------------------------|--------------------------|
| <b>Resultatopgørelse</b>  |                   |                   |                          |                          |
| Tarifindtægter  | 418               | 442               | 855                      | 849                      |
| Balancemarked   | 20                | 7                 | 16                       | 8                        |
| Øvrige indtægter  | 3                 | 33                | 60                       | 66                       |
| <b>Nettoomsætning</b>   | <b>441</b>        | <b>482</b>        | <b>931</b>               | <b>923</b>               |
| Arbejde udført for egen regning og opført under anlæg           | 7                 | 3                 | 8                        | 4                        |
| <b>Indtægter i alt</b>  | <b>448</b>        | <b>485</b>        | <b>939</b>               | <b>927</b>               |
| Betaling for reserver/lagerkapacitet                            | -113              | -125              | -248                     | -245                     |
| Energitilsynets- og Energistyrelsens tilsyn                     | 0                 | -2                | -6                       | -7                       |
| Andre eksterne omkostninger                                     | -40               | -47               | -89                      | -94                      |
| Personaleomkostninger   | -34               | -31               | -66                      | -66                      |
| <b>Omkostninger i alt</b>                                       | <b>-187</b>       | <b>-205</b>       | <b>-409</b>              | <b>-412</b>              |
| <b>Resultat før af- og nedskrivninger</b>                       | <b>261</b>        | <b>280</b>        | <b>530</b>               | <b>515</b>               |
| Af- og nedskrivning på materielle og immaterielle anlægsaktiver | -100              | -154              | -309                     | -319                     |
| <b>Resultat af primær drift</b>                                 | <b>161</b>        | <b>126</b>        | <b>221</b>               | <b>196</b>               |
| Finansielle poster (netto)                                      | -52               | -41               | -91                      | -73                      |
| <b>Resultat før skat</b>  | <b>109</b>        | <b>85</b>         | <b>130</b>               | <b>123</b>               |
| Skat af periodens resultat                                      | 85                | -23               | -40                      | 47                       |
| <b>Periodens resultat</b>                                       | <b>194</b>        | <b>62</b>         | <b>90</b>                | <b>170</b>               |
| <b>Over- /underdækning</b>                                      |                   |                   |                          |                          |
| Akkumuleret over-/underdækning, primo                           | 81                |                   | 0                        | 0                        |
| Regulering af primosaldo  | 25                |                   | 35                       | 0                        |
| Regulering af konsolidering                                     | -3                |                   | -7                       | 0                        |
| Periodens bevægelse   | 194               |                   | 53                       | 0                        |
| <b>Akkumuleret over-/underdækning, ultimo</b>                   | <b>297</b>        |                   | <b>81</b>                | <b>0</b>                 |



# Segmentregnskab - Transmission gas

| Beløb i mio. DKK                | 30. juni<br>2007 | Årsregn-<br>skab<br>2006 | Årsregn-<br>skab<br>2005 |
|---------------------------------|------------------|--------------------------|--------------------------|
| <b>Balance</b>                  |                  |                          |                          |
| <b>Aktiver</b>                  |                  |                          |                          |
| <b>Anlægsaktiver</b>            |                  |                          |                          |
| Immaterielle anlægsaktiver      | 24               | 13                       | 0                        |
| Materielle anlægsaktiver        | 4.459            | 4.090                    | 4.354                    |
| Finansielle anlægsaktiver       | 2                | 2                        | 2                        |
| <b>Anlægsaktiver i alt</b>      | <b>4.485</b>     | <b>4.105</b>             | <b>4.356</b>             |
| <b>Omsætningsaktiver</b>        |                  |                          |                          |
| Varebeholdninger                | 48               | 37                       | 37                       |
| Tilgodehavender                 | 209              | 176                      | 140                      |
| Likvide beholdninger            | 24               | 15                       | 1                        |
| <b>Omsætningsaktiver i alt</b>  | <b>281</b>       | <b>228</b>               | <b>178</b>               |
| <b>Aktiver i alt</b>            | <b>4.766</b>     | <b>4.333</b>             | <b>4.534</b>             |
| <b>Passiver</b>                 |                  |                          |                          |
| <b>Egenkapital</b>              | <b>605</b>       | <b>410</b>               | <b>314</b>               |
| <b>Hensatte forpligtelser</b>   | <b>1.328</b>     | <b>1.042</b>             | <b>1.074</b>             |
| <b>Gældsforpligtelser</b>       |                  |                          |                          |
| Rentebærende gæld               | 2.641            | 2.644                    | 3.015                    |
| Øvrige gældsposter              | 192              | 237                      | 131                      |
| <b>Gældsforpligtelser i alt</b> | <b>2.833</b>     | <b>2.881</b>             | <b>3.146</b>             |
| <b>Passiver i alt</b>           | <b>4.766</b>     | <b>4.333</b>             | <b>4.534</b>             |

# Segmentregnskab - PSO

| Beløb i mio. DKK  | 1. halvår<br>2007 | 1. halvår<br>2006 | Årsregn-<br>skab<br>2006 | Årsregn-<br>skab<br>2005 |
|---|-------------------|-------------------|--------------------------|--------------------------|
| <b>Resultatopgørelse</b>  |                   |                   |                          |                          |
| Tarifindtægter  | 2.064             | 813               | 1.399                    | 3.648                    |
| Over/underdækning   | 356               | 316               | 963                      | -51                      |
| <b>Bruttoomsætning</b>  | <b>2.420</b>      | <b>1.129</b>      | <b>2.362</b>             | <b>3.597</b>             |
| Tilskud til vindmøller og andre VE-anlæg                                      | -1.230            | -593              | -1.258                   | -1.952                   |
| Tilskud til decentrale anlæg  | -801              | -196              | -401                     | -913                     |
| Nettilslutning af vindmøller og decentrale kraftvarmeværker                   | -2                | -6                | -8                       | -19                      |
| Nettilslutning af havmøller   | -17               | -16               | -32                      | -32                      |
| Nettab i opsamlingsnettet   | -10               | -20               | -24                      | -25                      |
| F&U i miljøvenlig elproduktion  | -65               | -67               | -129                     | -128                     |
| F&U i effektiv energianvendelse   | -13               | -13               | -24                      | -25                      |
| Miljøundersøgelser vedrørende havmøller                                       | 0                 | -5                | -1                       | -19                      |
| Sikkerhedsstyrelsen   | -51               | 0                 | -51                      | -49                      |
| Afskrivninger af immaterielle anlægsaktiver<br>(mindsteproduktions-kapacitet) | -182              | -182              | -364                     | -364                     |
| Øvrige PSO-omkostninger   | -4                | -6                | -9                       | -10                      |
| Finansielle poster (netto)  | -45               | -25               | -61                      | -61                      |
| <b>Omkostninger til miljøvenlig elpro- duktion m.v. ialt</b>                  | <b>-2.420</b>     | <b>-1.129</b>     | <b>-2.362</b>            | <b>-3.597</b>            |
| <b>Nettoomsætning</b>   | <b>0</b>          | <b>0</b>          | <b>0</b>                 | <b>0</b>                 |
| <b>Over- / underdækning</b>   |                   |                   |                          |                          |
| Akkumuleret over-/underdækning, primo   | -903              |                   | 60                       | 9                        |
| Regulering af primosaldo  | 0                 |                   | 0                        | 0                        |
| Regulering af konsolidering   | 0                 |                   | 0                        | 0                        |
| Periodens bevægelse   | -356              |                   | -963                     | 51                       |
| <b>Akkumuleret over-/underdækning, ultimo</b>                                 | <b>-1.259</b>     |                   | <b>-903</b>              | <b>60</b>                |

# Segmentregnskab - PSO

| Beløb i mio. DKK                | 30. juni<br>2007 | Årsregn-<br>skab<br>2006 | Årsregn-<br>skab<br>2005 |
|---------------------------------|------------------|--------------------------|--------------------------|
| <b>Balance</b>                  |                  |                          |                          |
| <b>Aktiver</b>                  |                  |                          |                          |
| <b>Anlægsaktiver</b>            |                  |                          |                          |
| Immaterielle anlægsaktiver      | 1.082            | 1.264                    | 1.628                    |
| Materielle anlægsaktiver        | 261              | 270                      | 0                        |
| Finansielle anlægsaktiver       | 0                | 0                        | 0                        |
| <b>Anlægsaktiver i alt</b>      | <b>1.343</b>     | <b>1.534</b>             | <b>1.628</b>             |
| <b>Omsætningsaktiver</b>        |                  |                          |                          |
| Varebeholdninger                | 0                | 0                        | 0                        |
| Tilgodehavender                 | 1.813            | 1.662                    | 660                      |
| Likvide beholdninger            | 25               | 7                        | 0                        |
| <b>Omsætningsaktiver i alt</b>  | <b>1.838</b>     | <b>1.669</b>             | <b>660</b>               |
| <b>Aktiver i alt</b>            | <b>3.181</b>     | <b>3.203</b>             | <b>2.288</b>             |
| <b>Passiver</b>                 |                  |                          |                          |
| <b>Egenkapital</b>              | <b>0</b>         | <b>0</b>                 | <b>0</b>                 |
| <b>Hensatte forpligtelser</b>   | <b>0</b>         | <b>0</b>                 | <b>0</b>                 |
| <b>Gældsforpligtelser</b>       |                  |                          |                          |
| Rentebærende gæld               | 2.584            | 2.226                    | 1.506                    |
| Øvrige gældsposter              | 597              | 977                      | 782                      |
| <b>Gældsforpligtelser i alt</b> | <b>3.181</b>     | <b>3.203</b>             | <b>2.288</b>             |
| <b>Passiver i alt</b>           | <b>3.181</b>     | <b>3.203</b>             | <b>2.288</b>             |

# Segmentregnskab - Net og System

| (Beløb i mio. DKK)  | 1. halvår<br>2007 | 1. halvår<br>2006 | Årsregn-<br>skab<br>2006 | Årsregn-<br>skab<br>2005 |
|---|-------------------|-------------------|--------------------------|--------------------------|
| <b>Resultatopgørelse</b>  |                   |                   |                          |                          |
| Tarifindtægter  | 1.036             | 961               | 1.891                    | 2.140                    |
| Indtægter fra udlandsforbindelser                               | 267               | 69                | 296                      | 694                      |
| Balancemarked   | 132               | 90                | 256                      | 577                      |
| Øvrige indtægter  | 5                 | 8                 | 17                       | 52                       |
| <b>Nettoomsætning</b>   | <b>1.440</b>      | <b>1.128</b>      | <b>2.460</b>             | <b>3.463</b>             |
| Arbejde udført for egen regning og opført under anlæg           | 26                | 14                | 29                       | 31                       |
| Andre driftsindtægter   | 3                 | 0                 | 4                        | 4                        |
| <b>Indtægter i alt</b>  | <b>1.469</b>      | <b>1.142</b>      | <b>2.493</b>             | <b>3.498</b>             |
| Regulerkraft  | -66               | -55               | -228                     | -535                     |
| Betaling for reserver/lagerkapacitet                            | -336              | -354              | -856                     | -733                     |
| Energistilsynets- og Energistyrelsens tilsyn                    | -14               | -23               | -34                      | -32                      |
| Nettab  | -101              | -121              | -295                     | -263                     |
| Betaling for 132/150 kV-nettet                                  | -299              | -284              | -574                     | -558                     |
| Omkostninger ved udenlandske net                                | -10               | -19               | -178                     | -64                      |
| Andre eksterne omkostninger                                     | -129              | -127              | -238                     | -275                     |
| Personaleomkostninger   | -103              | -86               | -186                     | -203                     |
| <b>Omkostninger i alt</b>                                       | <b>-1.058</b>     | <b>-1.069</b>     | <b>-2.589</b>            | <b>-2.663</b>            |
| <b>Resultat før af- og nedskrivninger</b>                       | <b>411</b>        | <b>73</b>         | <b>-96</b>               | <b>835</b>               |
| Af- og nedskrivning på materielle og immaterielle anlægsaktiver | -147              | -131              | -262                     | -307                     |
| <b>Resultat af primær drift</b>                                 | <b>264</b>        | <b>-58</b>        | <b>-358</b>              | <b>528</b>               |
| Finansielle poster (netto)                                      | -31               | -28               | -45                      | -58                      |
| <b>Resultat før skat</b>  | <b>233</b>        | <b>-86</b>        | <b>-403</b>              | <b>470</b>               |
| Skat af periodens resultat                                      | -6                | 24                | 143                      | -85                      |
| <b>Periodens resultat</b>                                       | <b>227</b>        | <b>-62</b>        | <b>-260</b>              | <b>385</b>               |
| <b>Over- / underdækning</b>                                     |                   |                   |                          |                          |
| Akkumuleret over-/underdækning, primo                           | -253              |                   | 129                      | -124                     |
| Regulering af primosaldo  | 26                |                   | 19                       | 0                        |
| Regulering af konsolidering                                     | -47               |                   | 85                       | 0                        |
| Periodens bevægelse   | 285               |                   | -486                     | 253                      |
| <b>Akkumuleret over-/underdækning, ultimo</b>                   | <b>11</b>         |                   | <b>-253</b>              | <b>129</b>               |

# Segmentregnskab - Net og System

| Beløb i mio. DKK                | 30. juni<br>2007 | Årsregn-<br>skab<br>2006 | Årsregn-<br>skab<br>2005 |
|---------------------------------|------------------|--------------------------|--------------------------|
| <b>Balance</b>                  |                  |                          |                          |
| <b>Aktiver</b>                  |                  |                          |                          |
| <b>Anlægsaktiver</b>            |                  |                          |                          |
| Immaterielle anlægsaktiver      | 143              | 156                      | 101                      |
| Materielle anlægsaktiver        | 6.164            | 5.701                    | 6.073                    |
| Finansielle anlægsaktiver       | 48               | 46                       | 50                       |
| <b>Anlægsaktiver i alt</b>      | <b>6.355</b>     | <b>5.903</b>             | <b>6.224</b>             |
| <b>Omsætningsaktiver</b>        |                  |                          |                          |
| Varebeholdninger                | 9                | 13                       | 0                        |
| Tilgodehavender                 | 1.040            | 594                      | 639                      |
| Likvide beholdninger            | 13               | 40                       | 269                      |
| <b>Omsætningsaktiver i alt</b>  | <b>1.062</b>     | <b>647</b>               | <b>908</b>               |
| <b>Aktiver i alt</b>            | <b>7.417</b>     | <b>6.550</b>             | <b>7.132</b>             |
| <b>Passiver</b>                 |                  |                          |                          |
| <b>Egenkapital</b>              | <b>3.431</b>     | <b>3.217</b>             | <b>3.469</b>             |
| <b>Hensatte forpligtelser</b>   | <b>744</b>       | <b>499</b>               | <b>652</b>               |
| <b>Gældsforpligtelser</b>       |                  |                          |                          |
| Rentebærende gæld               | 1.692            | 1.206                    | 1.667                    |
| Øvrige gældsposter              | 1.550            | 1.628                    | 1.344                    |
| <b>Gældsforpligtelser i alt</b> | <b>3.242</b>     | <b>2.834</b>             | <b>3.011</b>             |
| <b>Passiver i alt</b>           | <b>7.417</b>     | <b>6.550</b>             | <b>7.132</b>             |

# Segmentregnskab - Gaslager

| Beløb i mio. DKK  | 1. halvår<br>2007 | 1. halvår<br>2006 | Årsreg-<br>skab<br>2006 | Årsreg-<br>skab<br>2005 |
|---|-------------------|-------------------|-------------------------|-------------------------|
| <b>Resultatopgørelse</b>  |                   |                   |                         |                         |
| Tarifindtægter  | 40                | -                 | -                       | -                       |
| Øvrige indtægter  | 0                 | -                 | -                       | -                       |
| <b>Nettoomsætning</b>   | <b>40</b>         | <b>-</b>          | <b>-</b>                | <b>-</b>                |
| Arbejde udført for egen regning og opført under anlæg           | 0                 | -                 | -                       | -                       |
| <b>Indtægter i alt</b>  | <b>40</b>         | <b>-</b>          | <b>-</b>                | <b>-</b>                |
| Andre eksterne omkostninger                                     | -2                | -                 | -                       | -                       |
| Personaleomkostninger   | -1                | -                 | -                       | -                       |
| <b>Omkostninger i alt</b>                                       | <b>-3</b>         | <b>-</b>          | <b>-</b>                | <b>-</b>                |
| <b>Resultat før af- og nedskrivninger</b>                       | <b>37</b>         | <b>-</b>          | <b>-</b>                | <b>-</b>                |
| Af- og nedskrivning på materielle og immaterielle anlægsaktiver | -15               | -                 | -                       | -                       |
| <b>Resultat af primær drift</b>                                 | <b>22</b>         | <b>-</b>          | <b>-</b>                | <b>-</b>                |
| Finansielle poster (netto)                                      | -20               | -                 | -                       | -                       |
| <b>Resultat før skat</b>  | <b>2</b>          | <b>-</b>          | <b>-</b>                | <b>-</b>                |
| Skat af periodens resultat                                      | 37                | -                 | -                       | -                       |
| <b>Periodens resultat</b>                                       | <b>39</b>         | <b>-</b>          | <b>-</b>                | <b>-</b>                |
| <b>Reserver på egenkapital</b>                                  |                   |                   |                         |                         |
| Kapitalreserver primo   | 0                 | -                 | -                       | -                       |
| Regulering af primosaldo  | 0                 | -                 | -                       | -                       |
| Periodens bevægelse   | 39                | -                 | -                       | -                       |
| <b>Reserver for opskrivning efter indre værdis metode</b>       | <b>39</b>         | <b>-</b>          | <b>-</b>                | <b>-</b>                |

1. halvår 2007 omfatter perioden 1. maj - 30. juni 2007.

# Segmentregnskab - Gaslager

| Beløb i mio. DKK                | 30. juni<br>2007 | Årsregn-<br>skab<br>2006 | Årsregn-<br>skab<br>2005 |
|---------------------------------|------------------|--------------------------|--------------------------|
| <b>Balance</b>                  |                  |                          |                          |
| <b>Aktiver</b>                  |                  |                          |                          |
| <b>Anlægsaktiver</b>            |                  |                          |                          |
| Immaterielle anlægsaktiver      | 862              | -                        | -                        |
| Materielle anlægsaktiver        | 1.514            | -                        | -                        |
| Finansielle anlægsaktiver       | 0                | -                        | -                        |
| <b>Anlægsaktiver i alt</b>      | <b>2.376</b>     | <b>-</b>                 | <b>-</b>                 |
| <b>Omsætningsaktiver</b>        |                  |                          |                          |
| Varebeholdninger                | 0                | -                        | -                        |
| Tilgodehavender                 | 17               | -                        | -                        |
| Likvide beholdninger            | 135              | -                        | -                        |
| <b>Omsætningsaktiver i alt</b>  | <b>152</b>       | <b>-</b>                 | <b>-</b>                 |
| <b>Aktiver i alt</b>            | <b>2.528</b>     | <b>-</b>                 | <b>-</b>                 |
| <b>Passiver</b>                 |                  |                          |                          |
| <b>Egenkapital</b>              | <b>60</b>        | <b>-</b>                 | <b>-</b>                 |
| <b>Hensatte forpligtelser</b>   | <b>408</b>       | <b>-</b>                 | <b>-</b>                 |
| <b>Gældsforpligtelser</b>       |                  |                          |                          |
| Rentebærende gæld               | 2.024            | -                        | -                        |
| Øvrige gældsposter              | 36               | -                        | -                        |
| <b>Gældsforpligtelser i alt</b> | <b>2.060</b>     | <b>-</b>                 | <b>-</b>                 |
| <b>Passiver i alt</b>           | <b>2.528</b>     | <b>-</b>                 | <b>-</b>                 |