



Halvårs- rapport 2015

Halvårsrapport 2015

Energinet.dk's halvårsrapport udkommer kun i en elektronisk version.

Rapporten kan downloades på:

www.energinet.dk/halvaarsrapport-2015

Fotos (forside, s. 41, s. 43, s. 47): Lars Horn / Baghuset

Fotos (s. 4, s. 9, s. 38, s. 49): Anne Mette Welling

Fotos (s. 29, s. 45): Per Dalsjøl Schmidt

Energinet.dk har sammen med Statnett – den systemansvarlige virksomhed i Norge – udbygget elforbindelsen mellem Danmark og Norge med et nyt kabel, Skagerrak 4, som består af 140 km søkabel og 92 km landkabel. Billederne i halvårsrapporten er fra dette projekt.

Indhold

Ledelsesberetning	
Forord	5
Regnskabsberetning	9
Forretningsområdet Elsystemet.....	11
Forretningsområdet Fremme af miljøvenlig energi – PSO	15
Forretningsområdet Gassystemet.....	20
Forretningsområdet Kommercielle aktiviteter	23
Finansielt koncernregnskab	29
Resultatopgørelse.....	30
Balance	32
Egenkapitalopgørelse	33
Pengestrømsopgørelse.....	35
Noter.....	36
Anvendt regnskabspraksis	39
Ledelsespåtegning	52
Nøgletal	54



Forord

Da den danske og den norske kronprins i marts 2015 symbolsk satte strøm til en ny elforbindelse, nemlig den 700 MW store Skagerrak 4 mellem Tjele og Kristiansand, blev det samtidig markeret, at de nordiske lande har taget endnu et stort skridt henimod et nordisk elmarked, hvor strømmen kan flyde friere til gavn for borgere og erhvervsliv i hele Norden.

Den mangeårige tætte fysiske og markedsmæssige integration mellem de nordiske lande har gjort det nordiske elmarked til inspirationskilde for det øvrige Europa. For åbne, grænseoverskridende markeder for energi er vejen til sikrere, billigere og grønnere energi. Det er baggrunden for, at Europa-Kommissionen i februar fremlagde en række ambitiøse og konkrete initiativer, der skal sætte skub i en europæisk energiunion og bl.a. fuldende det indre marked for energi.

En europæisk energiunion vil være af stor værdi for Danmark og gavne omstillingen til vedvarende energi, ligesom den vil bidrage til, at den høje danske forsyningssikkerhed kan fastholdes uden unødige omkostninger, selv om kraftværker lukker og mere og mere el produceres ved hjælp af vind og sol. Det er baggrunden for, at Energinet.dk har styrket sit europæiske engagement og bl.a. via samarbejdsorganisationerne for de europæiske TSO'er for el- og gassystemerne, ENTSO-E og ENTSO-G, søger at drive og påvirke harmoniseringen af energimarkederne.

Med Europas mål for sikker, billig og bæredygtig energi er der et kæmpe behov for at udbygge infrastrukturen. På gasområdet skal ny infrastruktur sikre, at Europa bliver mindre afhængig af gas importeret fra ikke-europæiske lande, mens et stærkt elektrisk motorvejsnet skal sikre en effektiv udnyttelse af ressourcerne, hvad enten det er solcellerne i syd, vind- og vandkraften i nord eller de konventionelle kraftværker rundt omkring i landene.

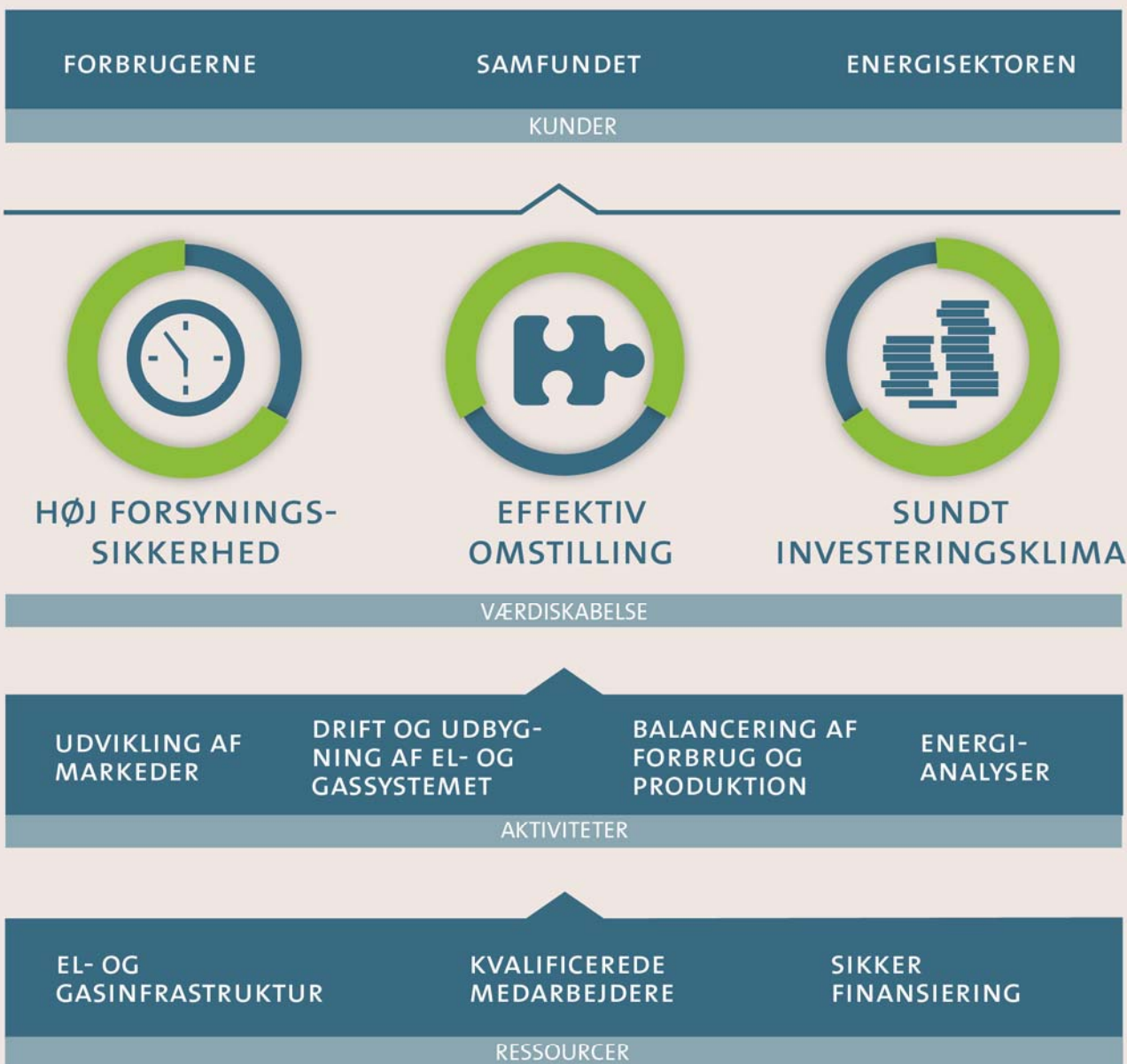
For Energinet.dk er flere elforbindelser til nabolandene et vigtigt strategisk indsatsområde, da forbindelserne er nødvendige for, at Energinet.dk kan indfri sine løfter om fortsat høj forsyningssikkerhed, effektiv omstilling og et sundt investeringsklima. Danmarks elforbindelser er med til at sikre vindkraftens værdi og holde omkostningerne til den grønne omstilling nede. De er også med til omkostningseffektivt at opretholde den i europæisk sammenhæng meget høje forsyningssikkerhed i det danske elsystem, hvor andelen af vindkraft i forhold til elforbruget allerede i dag svinger mellem 0 og 140 pct. i timen. I første halvår 2015, hvor der var mere vind end normalt, kom den gennemsnitlige vindkraftandel op på 43 pct., og dermed har Danmark igen slået sin egen rekord.

Også nye regler og rammer for elmarkedet, som blev grundlagt i 1990'erne, skal være med til at sikre, at Energinet.dk kan indfri sine løfter til det danske samfund. I 2014 tog Energinet.dk initiativ til sammen med hele den danske elbranche at fremtidssikre elmarkedet gennem projektet Markedsmodel 2.0. I efteråret 2015 fremlægges projektets konklusioner og anbefalinger til langsigtede og fremtidssikrede markedsløsninger, som omkostningseffektivt kan sikre tilstrækkelig kapacitet og fleksibilitet i elsystemet i takt med, at elsystemet bliver stadig grønnere.

På de indre linjer har Energinet.dk igennem de seneste år gjort en stor indsats for at fastholde fokus på egen effektivitet, og med den nye strategiplan er der sat yderligere ambitiøse mål for en effektiv drift.



Energinet.dk's forretningsmodel



ENERGINET.DK ER EJET AF DEN DANSKE STAT.
UAFHÆNGIG AF POLITISKE OG KOMMERCIELLE INTERESSER.
SKAL IKKE OPTJENE OVERSKUD.

Energinet.dk's forretningsmodel

Idéen om Energinet.dk

I Danmark er der et bredt ønske om at erstatte fossile energikilder som kul og olie med grønne og bæredygtige alternativer som sol, vind og biomasse. Energinet.dk vil på samfundets vegne medvirke til at muliggøre denne omstilling. Dét kræver fokus på de langsigtede løsninger og rettidig omhu.

Energinet.dk er statsligt ejet. Vi blev stiftet i 2005 ud fra samfundets ønske om at give lige adgang til energiens motorvejsnet – el- og gastransmissionsnettene – og sikre det bedste grundlag for politisk og kommerciel uafhængighed samt fair konkurrence.

Vi er til for dig

Vi arbejder for det danske samfund. Det betyder, at vi arbejder for dig. Vi skal alene skabe værdi for landets borgere, institutioner og virksomheder. Med andre ord for alle, der er afhængige af energi.

Vores engagement

Energinet.dk's mission er "**Sikker energi til samfundet**". Vi er sat i verden for at sikre el og gas til alle landets borgere, virksomheder og institutioner – nu, i morgen og i årene fremover. Som systemansvarlig virksomhed og ejer af den overordnede el- og gasinfrastruktur spiller vi en central rolle, når det gælder sikker energi.

Vores vision er "**Balance i et bæredygtigt energisystem**". Via internationale og markedsbaserede løsninger skal der opnås balance mellem det korte og det lange sigt, mellem forbrugernes og producenternes interesser og mellem de nationale og internationale initiativer i takt med omstillingen til vedvarende energi.

Vores værdiskabelse

Vi har i vores nye strategiplan givet tre løfter til det danske samfund. Løfterne er vores målestok for succes og udtryk for den værdi, vi skaber for forbrugerne, energisektoren og samfundet som helhed. Løfterne skal ikke ses hver for sig. Det ambitiøse er at ville indfri alle tre samtidigt.

1. Vi garanterer en høj forsyningssikkerhed for el og gas – nu og i fremtiden

Den danske forsyningssikkerhed er blandt de bedste i Europa. De danske el- og gaskunder har således i mange år haft en meget høj sikkerhed for at få dækket deres energibehov døgnet rundt. Energinet.dk garanterer det danske samfund, at forsyningssikkerheden vedbliver med at være på det høje niveau, som den er i dag. Med andre ord må den grønne omstilling ikke forringe forsyningssikkerheden.

2. Vi tager ansvar for en samfundsøkonomisk effektiv omstilling

Energinet.dk tager ansvar for, at omstillingen af den danske energiforsyning til vedvarende energi sker samtidig med, at den samlede energiregning nu og i fremtiden ikke bliver højere end nødvendigt.

3. Vi bidrager til et sundt investeringsklima i energisektoren

I de kommende år vil der blive behov for massive investeringer i den samlede energisektor. Det er Energinet.dk's løfte, at vi vil bidrage til at skabe et sundt investeringsklima, som sikrer aktørerne de bedste mulige forudsætninger for at træffe deres investeringsbeslutninger. Et investeringsklima, der skaber rum for investeringer, tidssvarende forretningsmodeller og handlekraft i el- og gassektoren.

Vores kerneopgaver

Vores nye strategiplan har vi kaldt Sammentænkning. Det er udtryk for, at vi er overbeviste om, at en samfundsøkonomisk ansvarlig, grøn omstilling af Danmarks energiforsyning kræver en meget høj grad af samspil mellem de forskellige energisystemer, mellem de europæiske energimarkeder og mellem alle led i energisystemets værdikæde – mellem energiproduktion, transmission, distribution og handel med energi.

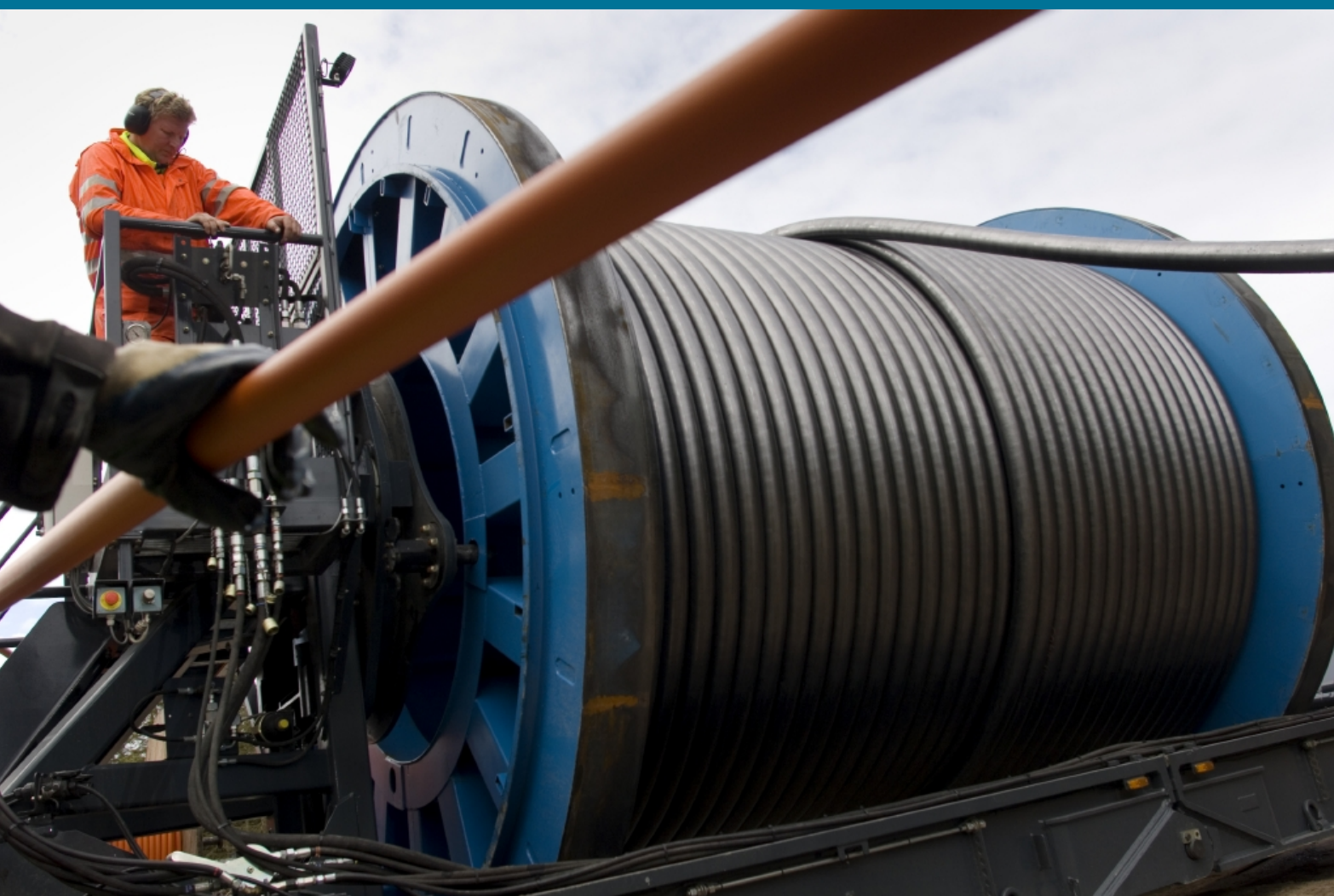
Fundamentet for, at vi kan indfri vores løfter, er dels vores ejerskab af det danske el- og gastransmissionsnet, herunder el- og gasforbindelser til udlandet, vores adgang til attraktive finansieringsmuligheder og vores kvalificerede medarbejdere, dels er det de opgaver og ansvarsområder, som samfundet har givet os:

- Vi udvikler rammerne for el- og gasmarkederne.
- Vi driver, vedligeholder og udbygger el- og gasinfrastrukturen.
- Vi skaber balance mellem forbrug og produktion.
- Vi udfører helhedsorienterede energianalyser.

Hertil kommer, at vi udfører en række myndighedsopgaver såsom administration af solceller, af midler til forskning og udvikling og af økonomisk støtte til miljøvenlig energi.

I strategiperioden 2015 til og med 2017 fokuserer vi vores indsats inden for fem områder: Forsyningssikkerhed, udvikling af el- og gasmarkederne, helhedsorienterede energianalyser, infrastruktur og informationsikkerhed. Tilsammen skal indsatserne sikre, at vi kan indfri vores løfter.

Regnskabsberetning



Tabel 1: Energinet.dk koncernresultat fordelt på segmenter

DKK mio.	El-systemet	Miljø-venlig energi – PSO	Gas-systemet	Kommerciel aktivitet	1. halvår 2015*	1. halvår 2014*	Årsrapport 2014*
Resultatopgørelse							
Omsætning	1.526	3.934	315	178	5.953	5.157	10.431
Periodens over-/underdækning**	95	330	113	0	538	406	777
Resultat af primær drift	89	2	42	72	205	88	289
Resultat af finansielle poster	-188	-2	-52	-21	-263	-210	-434
Periodens resultat	-72	0	-6	40	-38	-88	-125
Balance							
Anlægsaktiver	26.152	389	5.245	4.223	36.009	32.320	35.787
Omsætningsaktiver	1.046	1.827	552	139	3.564	2.809	3.230
Balancesum	27.198	2.216	5.797	4.362	39.573	35.129	39.017
Akk. over-/underdækning	140	984	-156	-	968	58	429
Rentebærende gæld	15.050	215	3.147	1.804	21.966	18.809	21.941
Egenkapital	5.205	0	857	1.543	5.855	5.919	5.870

*) Efter elimineringer

**) + = underdækning, - = overdækning. Der henvises i øvrigt til resultatopgørelsen, hvor omkostninger mv. er specificeret.

Energinet.dk arbejder for det danske samfund og skal ikke optjene overskud til sin ejer – den danske stat ved energi-, forsynings- og klimaministeren.

Med baggrund heri er Energinet.dk underlagt et økonomisk hvile i sig selv-princip for alle forretningsområder med undtagelse af de kommercielle aktiviteter. Der er tale om naturlige monopoler, og princippet medfører, at årets resultat alene består af en lovbestemt kapitalisering af grundkapitalen, resultat af kommercielle aktiviteter samt øvrige reguleringer, som ikke indregnes i kommende års tariffer. Energinet.dk sikrer denne reguleringsmæssige balance via løbende tilpasning af tarifferne i de regulerede forretningsområder.

Midlertidige forskelle mellem indtægter og omkostninger betragtes som tilgodehavender hos eller gæld til forbrugere – også kaldet over-/underdækning – og vil derfor ikke påvirke årets resultat, men blot være en periodemæssig likviditetsforskydning mellem årene, afhængig af forskellen mellem de afholdte omkostninger og de opkrævede tariffer.

Periodens resultat udgør et underskud på DKK 38 mio. efter skat mod et underskud for 1. halvår 2014 på DKK 88 mio.

Den primære årsag til underskuddet for 1. halvår 2015 er, at der i lighed med 1. halvår 2014 tilbageføres tidligere års opsparede flaskehalsindtægter fra udlandsforbindelserne til reduktion af tarifferne. Tilbageførelsen er besluttet som en del af energiforliget i 2012.

Den primære årsag til et forbedret resultat sammenholdt med 1. halvår 2014 er de kommercielle aktiviteter, som i 1. halvår 2015 har realiseret et overskud på DKK 40 mio. mod DKK 7 mio. for samme periode i 2014. Årsagen skyldes primært købet af gaslageret i Stenlille pr. 31. december 2014.

Periodens resultat er på niveau med forventningerne og anses for tilfredsstillende.

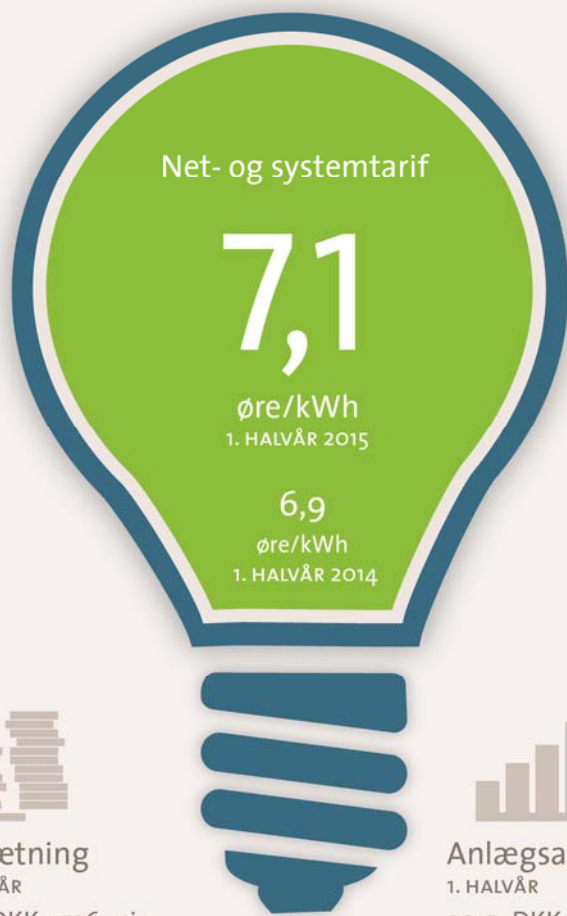
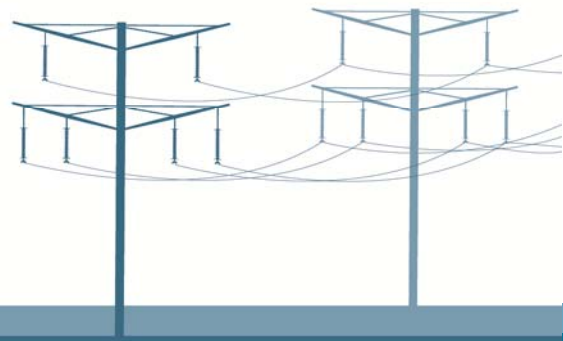
I de følgende afsnit er resultaterne for Energinet.dk's fire forretningsområder kommenteret, herunder den tarifmæssige over-/underdækning i perioden.

De øvrige regnskabsposter og forventningerne til 2015 kommenteres i afsnittet på side 27 og 28.

EL

Forretningsområdet Elsystemet

Energinet.dk opkræver tariffer til driften af forretningsområdet, som er baseret på et hvile i sig selv-princip.



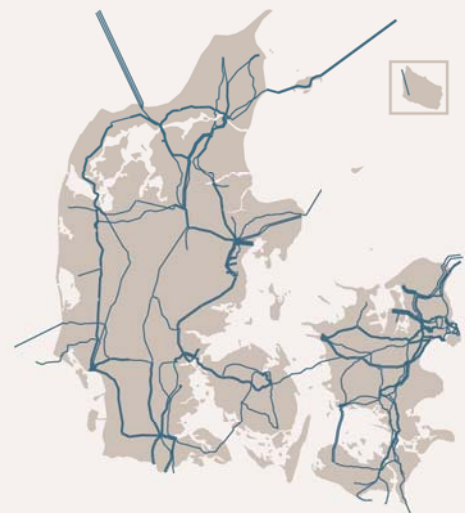
Omsætning
1. HALVÅR

2015: DKK 1.526 mio.
2014: DKK 1.511 mio.



Anlægsaktiver
1. HALVÅR

2015: DKK 26.152 mio.
2014: DKK 25.266 mio.



Luftledninger

PR. 30. JUNI

Km i 2015: 4.900
Km i 2014: 4.900



Sø- og landkabler

PR. 30. JUNI

Km i 2015: 1.900
Km i 2014: 1.900



Udlandsforbindelser

PR. 30. JUNI

Antal 2015: 10
Antal i 2014: 9

Forretningsområdet

Energinet.dk ejer, driver og udbygger det danske el-transmissionsnet og elektriske forbindelser til udlandet. Der er forbindelser til Sverige, Norge og Tyskland, og Energinet.dk er i øjeblikket ved at etablere en ny forbindelse til Holland. Endvidere planlægger Energinet.dk en forbindelse til England. Det er virksomhedens opgave at sørge for forsynings-sikkerheden på elområdet, et velfungerende elmarked, og for at indpasningen af vedvarende energi sker på en omkostningseffektiv måde. Elforbrugerne betaler for disse ydelser gennem net- og systemtariffer.

Den høje forsyningsikkerhed opretholdes især gennem effektiv, daglig drift af elsystemet, samarbejde med nabolandenes TSO'er, køb af systemydelser samt optimeret vedligeholdelse og udbygning af eltransmissionsnettet. På denne baggrund skabes der balance mellem elforbrug og elproduktion hvert sekund, døgnet rundt.

Velfungerende, internationale engros- og detailmarkeder for el er forudsætningen for, at danske husholdninger, virksomheder og institutioner kan købe el til priser baseret på reel konkurrence, ligesom de er forudsætningen for, at elproducenterne kan afsætte strøm. De er også forudsætningen for en omkostningseffektiv omstilling af energisystemet. På den baggrund arbejder Energinet.dk

bl.a. gennem den europæiske samarbejdsorganisation ENTSO-E på at udvikle og tilpasse markedsdesignet og på at udvikle et grænseoverskridende detailmarked, som muliggør, at forbrugerne kan bidrage til at skabe fleksibilitet og effektivitet i energisystemet.

Herudover søger Energinet.dk at sikre en effektiv omstilling og at fremtidssikre elmarkedet gennem projektet Markedsmodel 2.0. I efteråret 2015 fremlægges konklusioner og anbefalinger fra projektet til langsigtede og fremtidssikrede markeds løsninger, som omkostnings-effektivt kan sikre tilstrækkelig kapacitet og fleksibilitet i elsystemet i takt med, at elsystemet bliver stadigt grønnere.

Energinet.dk understøtter aktivt en effektiv omstilling til et elsystem med 50 pct. vedvarende energi i 2020 og på længere sigt et energisystem baseret på 100 pct. vedvarende energi. I den forbindelse arbejder Energinet.dk på at udvikle et fleksibelt energisystem, der effektivt og på tværs af el-, gas-, varme- og transportsektorerne kan integrere den vedvarende energi. Dette arbejde understøttes af bl.a. helhedsorienterede energianalyser, samfundsøkonomiske investeringer i elinfrastrukturen, internationalt samarbejde og forsknings-, udviklings- og demonstrationsprojekter.

Tabel 2: Elsystemet

DKK mio.	1. halvår 2015	1. halvår 2014	1. halvår 2013	Års- rapport 2014	Års- rapport 2013
Resultatopgørelse					
Omsætning	1.526	1.511	1.680	2.974	3.219
Periodens over-/underdækning*	95	-71	-38	187	-150
Resultat af primær drift	89	27	163	144	362
Resultat af finansielle poster	-188	-157	-155	-309	-358
Periodens resultat	-72	-95	256	-138	219
Balance					
Anlægsaktiver	26.152	25.266	22.748	25.750	24.602
Balancesum	27.198	26.159	24.184	26.739	25.896
Akk. over-/underdækning	140	-215	-32	44	-144

*) + = underdækning, - = overdækning. Der henvises i øvrigt til resultatopgørelsen, hvor omkostninger mv. er specificeret.

Investeringer

For at indpasse mere vedvarende energi i det danske elsystem og opretholde den høje elforsyningsikkerhed blev der i 1. halvår 2015 foretaget investeringer for ca. DKK 1 mia. i en række store anlægsprojekter.

Energinet.dk er ved at opføre det anlæg, som skal føre strøm fra den kommende havmøllepark Horns Rev 3 i Nordsøen ind i elnettet på land. Det forventes, at havmølleparken begynder at producere grøn strøm i 2017. Med en kapacitet på 400 MW vil havmøllerne kunne producere strøm til ca. 400.000 husstande.

Energinet.dk er også ved at etablere de anlæg, der skal bringe strøm fra den kommende havmøllepark på Kriegers Flak ind i elnettet på land. Parken på 600 MW bygges i farvandet mellem Møn, Sydsverige og Nordtyskland. Når den er fuldt udbygget i 2022, vil den producere strøm til ca. 600.000 husstande.

Når det blæser meget, kan der imidlertid opstå situationer, hvor Danmark ikke selv kan bruge den strøm, som vindmøllerne producerer. Ved at udbygge transmissionsnettet med forbindelser til udlandet bliver det muligt at sælge overskydende strøm, ligesom det bliver muligt at importere el, når det er vindstille.

For at understøtte vindkraftudbygningen og styrke det europæiske transmissionsnet er Energinet.dk sammen med den hollandske TSO, TenneT, i gang med at forberede et søkabel mellem Endrup ved Esbjerg og Eemshaven i Holland. Søkablet får en kapacitet på 700 MW, hvilket svarer til, hvad to nyere kraftværker kan producere. Elforbindelsen forventes at blive sat i drift i 2019.

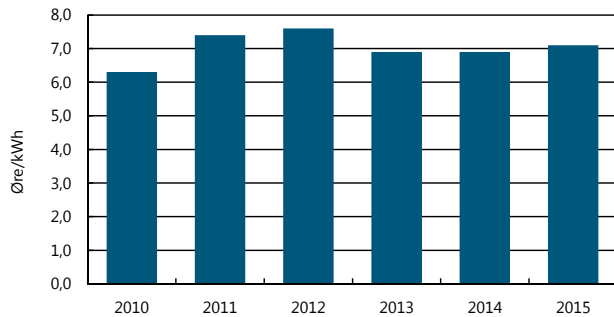
Også mellem Danmark og Tyskland er der truffet beslutning om større transportkapacitet, dels over den dansk-tyske grænse, hvor kapaciteten udvides senest i 2020, dels via havmølleparker på Kriegers Flak i Østersøen, hvor danske og tyske anlæg til tilslutning af havmøller udnyttes til at skabe en ny elforbindelse, som skal stå klar i slutningen af 2018.

Resultatopgørelse 1. halvår 2015

Forretningsområdet drives ud fra et hvile i sig selv-princip, hvor årets eventuelle over-/underdækning tilbagebetales/opkræves hos forbrugerne det følgende år.

Omsætningen i forretningsområdet var i 1. halvår 2015 DKK 1.526 mio., hvilket var DKK 15 mio. mere end 1. halvår 2014.

Figur 1: Udvikling i net- og systemtariffen (løbende priser)



Den større omsætning skyldes hovedsageligt højere indtægter fra markedsaktørerne i forbindelse med at holde balance i elsystemet. Dette modsvarer dog af lavere flaskehalsindtægter på udlandsforbindelserne som følge af en mindre prisforskel mellem Danmark og naboområderne, primært på forbindelsen mellem Jylland og Nordtyskland.

Omkostningerne var i 1. halvår 2015 DKK 984 mio. mod DKK 872 mio. i 1. halvår 2014. Stigningen skyldes primært øgede omkostninger til at kompensere vindmølleejeren for mistede indtægter i én måned i forbindelse med et brud på kablet til Anholt Havmøllepark samt omkostninger til at udbedre skaden på kablet.

Kablet har efterfølgende gennemgået en række undersøgelser, og det har nu vist sig, at en udskiftning af en mindre strækning er nødvendig som forebyggende foranstaltning. Forholdet er under afklaring med kabelleverandøren.

Resultatet efter skat blev et underskud på DKK 72 mio., hvilket i lighed med sidste år skyldes, at der i overensstemmelse med energiforliget i 2012 sker en tilbagebetaling af opsparede flaskehalsindtægter til forbrugerne frem til 2020.

Den akkumulerede underdækning udgør DKK 140 mio. efter 1. halvår 2015 mod DKK 44 mio. primo 2015.

Forventninger til resultatet for 2. halvår 2015

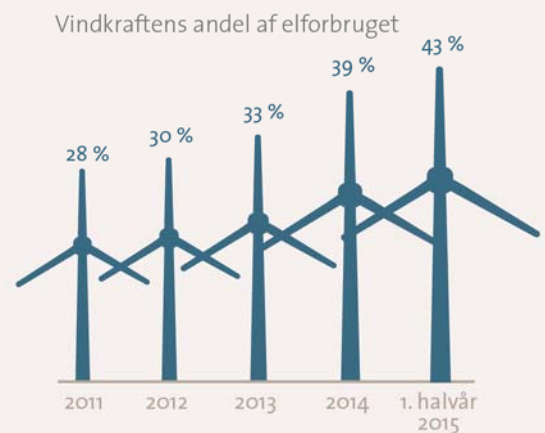
Energinet.dk fortsætter det igangværende arbejde med en effektiv omstilling af energisystemet og gennemfører en omfattende udbygning af infrastrukturen i en længere årrække frem.

Net- og systemtariffen fastsættes for et år af gangen og er derfor også på 7,1 øre/kWh i 2. halvår af 2015. Det forventes, at den samlede tarifindtægt i 2015 bliver på niveau med forventningerne.

PSO

Forretningsområdet Fremme af miljøvenlig energi – PSO

Energinet.dk opkræver og udbetaler samfundets støtte til miljøvenlig energi – såkaldte public service obligations.



Støtteberettiget kapacitet



Vindmøller

PR. 30. JUNI
2015: 4.916 MW
2014: 4.833 MW



Decentrale kraftværker

PR. 30. JUNI
2015: 1.809 MW
2014: 1.810 MW



Solceller

PR. 30. JUNI
2015: 626 MW
2014: 583 MW

Forretningsområdet

På samfundets vegne varetager Energinet.dk en række lovbestemte opgaver, som primært skal udmønte den energipolitiske ambition om at styrke den miljøvenlige energi. PSO – public service obligations – kaldes opgaverne. Elforbrugerne betaler for disse ydelser over PSO-tariffen.

For at muliggøre omstillingen til vedvarende energi er det nødvendigt, at miljøvenlig elproduktion og udvikling af nye teknologier støttes. Energinet.dk er derfor forpligtet til at yde økonomisk støtte til miljøvenlig elproduktion, som ikke kan klare sig på markedsvilkår, og støtte forskning og udvikling inden for miljøvenlige elteknologier og energieffektiviseringer.

PSO for el

Baseret på de politisk besluttede støtteordninger, administrerer Energinet.dk støtte til el produceret på vindmøller og andre vedvarende energianlæg, til decentrale kraftvarmeværker, som fyrer med affald, naturgas, biogas eller biomasse, og til centrale kraftvarmeværker, som fyrer med biomasse.

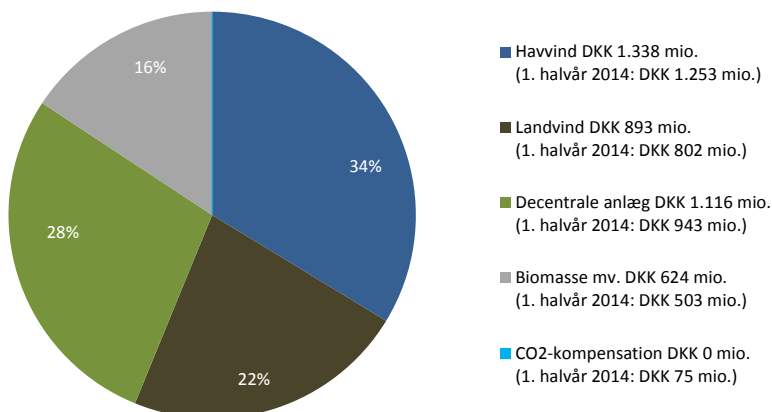
Tilskuddene til vedvarende energi og decentral kraftvarmeproduktion er udformet, så hovedparten af producen-

terne er sikret en fast pris (indtægt) pr. produceret enhed, der er uafhængig af den aktuelle markedspris.

Energinet.dk udbetaler tilskuddet på fire forskellige måder:

1. Energinet.dk køber elproduktionen til en garanteret pris og sælger den derefter på elbørsen Nord Pool Spot. Underskuddet indgår i PSO-omkostningerne. Denne afregningsform omfatter en mindre del af landvindmøllerne og små decentrale kraftvarmeværker.
2. Energinet.dk udbetaler et tilskud, som afhænger af markedsprisen på el. Tilskuddet svarer til forskellen mellem en garanteret afregningspris i henhold til lov om fremme af vedvarende energi og markedsprisen på Nord Pool Spot. Denne afregningsform omfatter vindmøller og øvrige anlæg til produktion af vedvarende energi.
3. Energinet.dk udbetaler et fast tilskud pr. kWh hos producenter, der selv sælger deres elproduktion på markedet. Denne afregningsform omfatter landvindmøller og øvrige anlæg til produktion af vedvarende energi.

Figur 2: Udbetaling af PSO-tilskud i 1. halvår 2015



4. Energinet.dk supplerer indtægten op til et garanteret provenu hos producenter, der selv sælger deres elproduktion på markedet. Det vil sige, at de får et månedligt tilskud, som varierer med markedsprisen på el. Denne afregningsform er uafhængig af produktionen og omfatter de store, decentrale kraftvarmeværker.

I de fleste tilfælde varierer størrelsen af tilskuddet med variationerne i markedsprisen på el.

Tilskud til forskning og udvikling

Energinet.dk understøtter, at der udføres forskning, udvikling og demonstration inden for miljøvenlige elproduktionsteknologier til glæde for samfundet og udviklingen af de danske energisystemer.

Energinet.dk råder over en politisk fastsat ramme på DKK 130 mio. årligt til at støtte forskning, udvikling og demonstration af teknologier til miljøvenlig elproduktion. Programmet kaldes ForskEL.

Foruden ForskEL administrerer Energinet.dk ForskVE-programmet, som er en støtteordning til udbredelse af solceller, bølgekraft og bioforgasning på DKK 25 mio. om året. ForskVE er tidsbegrænset, og de sidste midler udmøntes i 2015.

Endvidere ydes DKK 25 mio. årligt i støtte til et forsknings- og udviklingsprogram for energibesparelser og energioptimering, som administreres af Dansk Energi.

Hvert år fastlægger energi-, forsynings- og klimaministeren indsatsområderne for den PSO-finansierede forskning og udvikling efter indstilling fra Energinet.dk. De projekter, som ansøger om støtte, opnår støtte på baggrund af en faglig evaluering af et eksternt, internationalt ekspertpanel og af Energinet.dk. Desuden koordineres ansøgningerne med InnovationsFonden samt med Energistyrelsens og Dansk Energis energiforskningsprogrammer.

Øvrig støtte

Energinet.dk betaler en lovbestemt årlig støtte på DKK 60 mio. til Sikkerhedsstyrelsen og yder desuden tilskud til nettilslutning af miljøvenlige elproduktionsanlæg.

Energinet.dk administrerer fire mindre ordninger under lov om fremme af vedvarende energi, som skal sikre opsætningen af vindmøller på landjorden.

PSO for gas

Biogas er vedvarende energi, der fortrænger fossile brændsler, og som medfører en række fordele for miljø og klima. Energinet.dk administrerer en række støtteordninger til opgradering og anvendelse af biogas,

Tabel 3: Fremme af miljøvenlig energi – PSO

DKK mio.	1. halvår 2015	1. halvår 2014	1. halvår 2013	Års- rapport 2014	Års- rapport 2013
Resultatopgørelse					
Omsætning	3.934	3.370	3.007	6.908	5.734
Periodens over-/underdækning*	330	406	-670	413	-143
Balance					
Anlægsaktiver	389	422	452	405	436
Balancesum	2.216	1.799	1.594	1.931	1.875
Akk. over-/underdækning	984	648	-285	654	242

*) + = underdækning, - = overdækning. Der henvises i øvrigt til resultatopgørelsen, hvor omkostninger mv. er specificeret.

der produceres på basis af biomasse – i Danmark primært gylle og organisk affald.

I henhold til naturgasforsyningsloven udbetaler Energinet.dk tilskud til opgraderingsanlæg og renseanlæg, der leverer opgraderet biogas og rensed biogas til henholdsvis naturgasnettet og bygasnettet. Tilskuddet bliver givet i form af pristillæg afhængig af, hvordan gassen bruges.

PSO-ordningen for gas trådte i kraft ultimo 2013, og i 1. halvår 2015 steg omsætningen til DKK 56 mio. mod DKK 24 mio. i 1. halvår 2014.

PSO-lempelse

Et flertal i Folketinget blev i 2014 enige om en aftale på energiområdet til Vækstpakke 2014. Dette indebærer en reduktion af virksomhedernes energiomkostninger med henblik på at gøre produktionen billigere via bl.a. lempelser af PSO-afgiften.

PSO-afgiften lempes i perioden 2014-2020 med i alt DKK 13,2 mia. svarende til ca. 3 øre/kWh stigende til 5 øre/kWh i 2020.

I praksis betyder dette, at en andel af Energinet.dk's udbetaling af tilskud til vedvarende energi og decentral kraftvarmeproduktion finansieres via finansloven og ikke via en opkrævning i PSO-tariffen.

Resultatopgørelse 1. halvår 2015

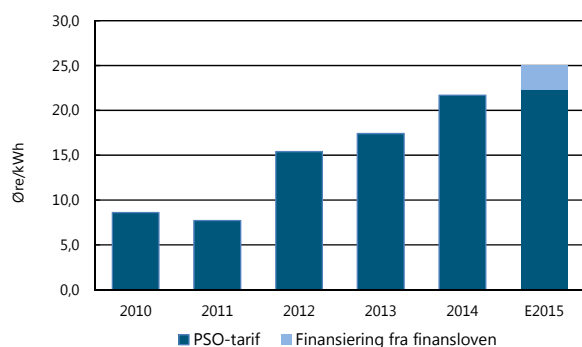
Forretningsområdet drives ud fra et hvile i sig selv-princip, hvor periodens eventuelle over- eller underdækning tilbagebetales eller opkræves den følgende periode.

Omsætningen stammer hovedsageligt fra tarifindtægter, finansiering af PSO-lempelse fra statsbudgettet samt indtægter fra salg af miljøvenlig elproduktion fra vindmøller og decentrale kraftvarmeverker. Omkostningerne består hovedsageligt af tilskud til vedvarende elproduktion samt forskning i nye teknologier inden for miljøvenlig elproduktion.

Omsætningen i forretningsområdet i 1. halvår 2015 er på DKK 3.934, hvilket er en stigning på DKK 564 mio. svarende til 17 pct. i forhold til 1. halvår 2014. I omsætningen er indregnet en lempelse i PSO-tariffen på DKK 441 mio. i henhold til Vækstpakke 2014.

Den øgede omsætning modsvarer imidlertid ikke stigningen i de udbetalte tilskud, hvorfor den akkumulerede underdækning i perioden er øget med DKK 330 mio. til DKK 984 mio. efter 1. halvår 2015, primært på grund af en lavere elspotpris end forventet på tidspunktet for tariffastsættelsen. Der vil ske en opkrævning heraf i de kommende kvartaler, hvilket vil medføre en højere PSO-tarif.

Figur 3: Udvikling i den gennemsnitlige PSO-tarif (løbende priser)



Tilskuddet til den miljøvenlige energiproduktion vedrørende el var på DKK 3.971 mio i 1. halvår 2015, hvilket er en stigning på DKK 396 mio. svarende til 11 pct. i forhold til 1. halvår 2014. Stigningen i de udbetalte tilskud skyldes primært lavere markedspriser på el end forventet samt en øget støtteberettiget elproduktion hovedsageligt som følge af en større vindproduktion. Den gennemsnitlige elmarkedspris var i 1. halvår 2015 på 19,0 øre/kWh, mod 22,5 øre/kWh i 1. halvår 2014, svarende til et fald på 18 pct.

Forventninger til resultatet for 2. halvår 2015

Stigningen i omkostningerne i 1. halvår 2015 og den forøgede underdækning betyder, at Energinet.dk har udmeldt en stigning i PSO-tarifferne i 3. kvartal 2015 til 21,7 øre/kWh.

Det forventes, at tarifstigningen vil reducere den akkumulerede underdækning til et niveau omkring DKK 744 mio. ved udgangen af 2015.

Den gennemsnitlige tarif for 2015 forventes at blive på 22,3 øre/kWh. Heri er indregnet en finansiering fra finansloven på DKK 881 mio., svarende til 2,7 øre/kWh. Til sammenligning udgjorde den gennemsnitlige tarif 21,7 øre/kWh i 2014.

GAS

Forretningsområdet Gassystemet

Energinet.dk opkræver tariffer til driften af forretningsområdet, som er baseret på et hvile i sig selv-princip.



Volumentarif

1. HALVÅR

2015: 0,213 øre/kWh
2014: 0,261 øre/kWh



Nødforsyningstarif

1. HALVÅR

2015: 0,016 øre/kWh
2014: 0,063 øre/kWh



Gasrør

PR. 30. JUNI

Km i 2015: 925

Km i 2014: 925



Kompressorstation

PR. 30. JUNI

Antal i 2015: 1

Antal i 2014: 1



Måler- og regulatorstationer

PR. 30. JUNI

Antal 2015: 43

Antal i 2014: 43

Tabel 4: Gassystemet

DKK mio.	1. halvår 2015	1. halvår 2014	1. halvår 2013	Års- rapport 2014	Års- rapport 2013
Resultatopgørelse					
Omsætning	315	219	228	415	408
Periodens over-/underdækning*	113	71	-15	177	97
Resultat af primær drift	42	30	109	88	230
Resultat af finansielle poster	-52	-31	-36	-84	-120
Periodens resultat	-6	0	149	2	169
Balance					
Anlægsaktiver	5.245	5.379	5.279	5.366	5.400
Balancesum	5.797	5.910	5.927	5.977	6.198
Akk. over-/underdækning	-156	-375	-558	-270	-446

*) + = underdækning, - = overdækning. Der henvises i øvrigt til resultatopgørelsen, hvor omkostninger mv. er specificeret.

Forretningsområdet

Energinet.dk ejer, driver og udbygger det danske gas-transmissionsnet og gasforbindelserne til Sverige og Tyskland. Det er virksomhedens opgave at sørge for, at gastransmissionsnettet står til rådighed for de kommercielle aktører, at kapaciteten er tilstrækkelig til at sikre gasforsyningen til de danske forbrugere, og at gasmarkedet er velfungerende. Desuden arbejder Energinet.dk på at integrere produktionen af stigende mængder biogas. Gasforbrugerne betaler for disse ydelser gennem gastariffer.

Forsyningssikkerhed er en kerneopgave for Energinet.dk, der har ansvaret for, at der altid er tilstrækkelig mulighed for at transportere gas til alle danske gasforbrugere og for at sikre transport af gas gennem Danmark til vores nabolande. Den langsigtede forsyningssikkerhed tilvejebringes ved omlægninger og udbygning af gasinfrastrukturen, i samspil med de to danske gaslagre, i takt med, at de danske gasreserver i Nordsøen reduceres. Således blev der i 2010 skabt mulighed for at importere gas fra Tyskland. Den daglige forsyningssikkerhed opretholdes gennem effektiv drift af gassystemet, optimeret vedligeholdelse af gastransmissionsnettet, adgang til gaslagre og gennem løbende samarbejde med nabolandenes TSO'er.

Velfungerende, internationale gasmarkeder er forudsætningen for, at danske husholdninger, virksomheder, kraftværker og institutioner kan købe gas til priser baseret på reel konkurrence. På den baggrund arbejder Energinet.dk konstant på at udvikle og tilpasse markedsdesignet. En meget stor del af arbejdet foregår som samarbejdsprojekter i ENTSOG – den europæiske samarbejdsorganisation for TSO'er på gasområdet.

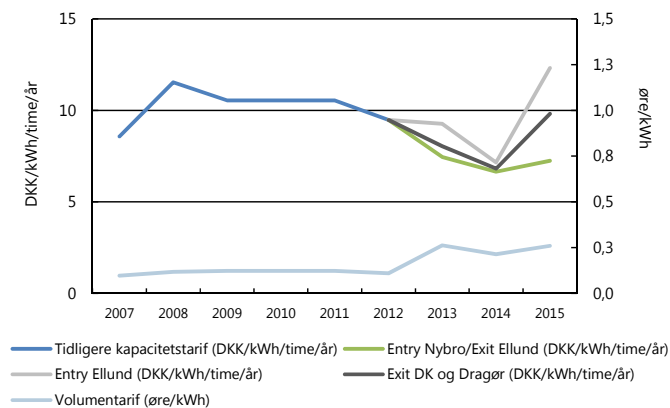
Markedsudviklingen sker mellem flere lande samtidig, og nye regler er harmoniserede med basis i de såkaldte netværkskoder fra EU. Dette udvikler rammerne for såvel regionale som internationale gasmarkeder. I Danmark sker udviklingen af gasmarkedet i åben dialog mellem Energinet.dk, de nationale myndigheder og de kommercielle aktører på gasmarkedet gennem regelmæssige fora, hvor konkrete udfordringer og muligheder analyseres og diskuteres.

Resultatopgørelse 1. halvår 2015

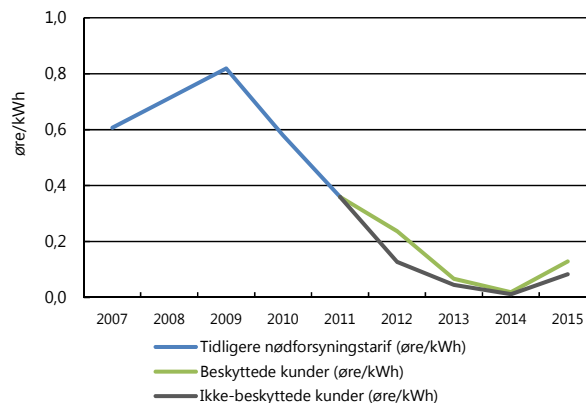
Forretningsområdet drives ud fra et hvile i sig selv-princip, hvor årets eventuelle over-/underdækning tilbagebetales/opkræves det følgende år eller ved større varians over flere år.

Periodens resultat efter skat blev et resultat på DKK -6 mio., hvilket er på DKK 6 mio. mindre end 1. halvår 2014.

Figur 4: Udvikling i gastransporttariffer



Figur 5: Udvikling i nødforsyningstariffer



Den akkumulerede overdækning ved udgangen af 1. halvår 2015 udgør DKK 156 mio. mod DKK 375 mio. ved udgangen af 1. halvår 2014. Energinet.dk vil i henhold til aftale med Energitilsynet afvikle overdækningen i 2016, dog med afvikling af overdækning for nødforsyning frem til 2018.

Tarifindtægterne faldt fra DKK 179 mio. i 1. halvår 2014 til DKK 160 mio. i 1. halvår 2015, da tarifferne samlet set blev nedsat for at afvikle overdækningen.

På baggrund af krav fra EU, jf. EU's netværkskoder, har Energinet.dk indført en ny balancemodel, der via kortsigtede handler på gasbørsen skal sikre balancen mellem den mængde gas, som henholdsvis bliver leveret ind og taget ud af transmissionssystemet.

Indførelsen af den ny balancemodel har bl.a. medført, at omsætningen er steget fra DKK 219 mio. i 1. halvår 2014 til DKK 315 mio. i 1. halvår 2015. Modellen medfører tillige øgede driftsomkostninger, der er steget fra DKK 191 mio. i 1. halvår 2014 til DKK 303 mio. i 1. halvår 2015. Tarifpåvirkningen af balancemodellen er en nettoindtægt på DKK 42 mio.

Omkostningerne til nødforsyningsydelse på DKK 38 mio. i 1. halvår 2015 er på niveau med 1. halvår 2014.

Forventninger til resultat for 2. halvår 2015

Ved udgangen af 2015 forventes overdækningen yderligere nedbragt med knap DKK 90 mio. i forhold til udgangen af 1. halvår 2015. Den akkumulerede overdækning forventes ultimo 2015 at være i niveauet DKK 70 mio.

Gastransmissionstarifferne er opdelt i transport- og nødforsyningstariffer. Transporttariffen er fordelt på en volumentarif og en kapacitetstarif. Energinet.dk's variable omkostninger bliver betalt via volumentariffen, og kapitalomkostningerne dækkes af kapacitetstariffen.

Fra 1. oktober 2015 stiger volumentariffen med 22 pct. til 0,00259 DKK/kWh, mens kapacitetstariffen stiger med 38 pct. til 9,45 DKK/kWh/time/år i forhold til året før.

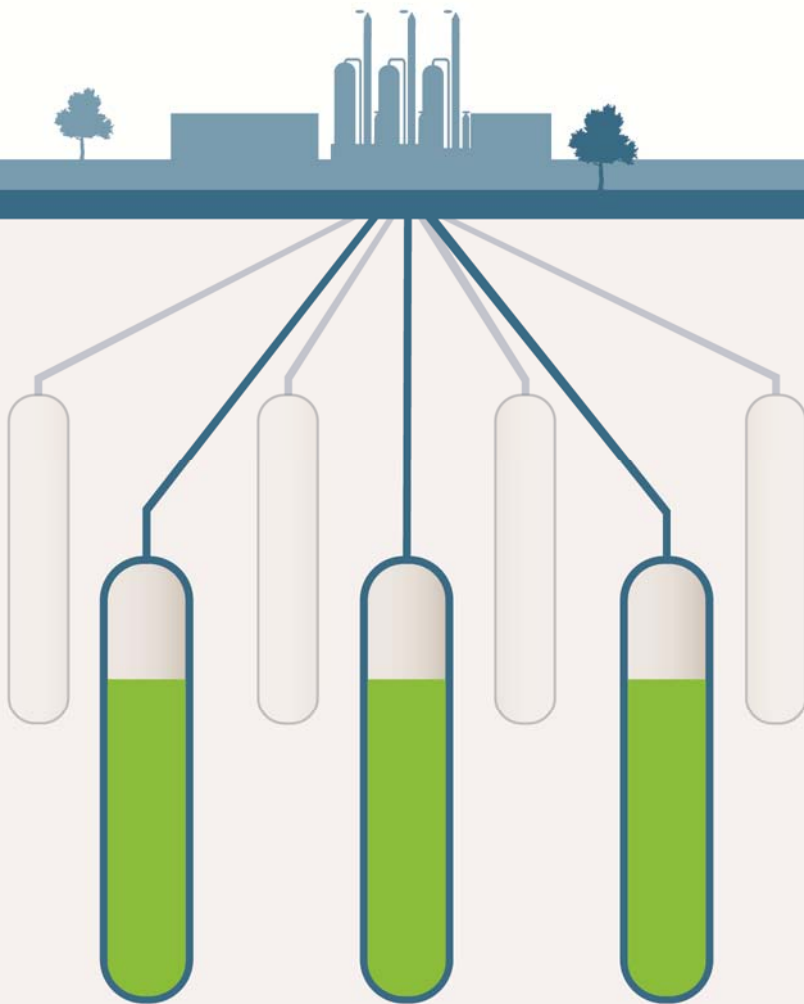
Tarifferne stiger, hovedsageligt som følge af at den akkumulerede overdækning fra tidligere perioder er ved at være tilbagebetalt, hvorfor der ikke indregnes en så stor overdækning til reduktion af tarifferne.

Det forventes, at nødforsyningstarifferne pr. 1. oktober 2015 vil stige markant i forhold til året før. Stigningen skyldes, at der vil blive indregnet en væsentlig mindre overdækning i forhold til året før, da den resterende overdækning afvikles over de kommende tre år for at kompensere for de fortsat faldende omkostninger til nødforsyning.

KOMMERCIEL

Forretningsområdet Kommercielle aktiviteter

Energinet.dk ejer og driver to kommercielle forretninger.



Gaslageraktiviteter

Omsætning

1. HALVÅR

2015: DKK 177 mio.
2014: DKK 81 mio.

Resultat af primær drift

1. HALVÅR

2015: DKK 72 mio.
2014: DKK 25 mio.

Resultat

1. HALVÅR

2015: DKK 39 mio.
2014: DKK 5 mio.



Volumen

PR. 30. JUNI

2015: 1.010 mio. m³
2014: 435 mio. m³



Anlægsaktiver

PR. 30. JUNI

2015: DKK 4.223 mio.
2014: DKK 1.443 mio.

Associated Activities

1. HALVÅR

Indtægter: 2015: DKK 9 mio. 2014: DKK 11 mio.

Primær drift: 2015: DKK 1 mio. 2014: DKK 3 mio.

Resultat: 2015: DKK 1 mio. 2014: DKK 2 mio.

Forretningsområdet

Energinet.dk ejer og driver to kommercielle forretninger.

Den ene kommercielle forretning omfatter selskaberne Energinet.dk Lille Torup Gaslager A/S og Energinet.dk Stenlille Gaslager A/S, der driver gaslagrene i Lille Torup ved Viborg og Stenlille på Midtjylland. Gaslagrene sælger kapaciteten på kommercielle vilkår.

Den anden kommercielle forretning omfatter selskabet Energinet.dk Associated Activities A/S, som udlejer kapacitet i optiske fiberkabler og sælger rådgivningsydelse.

Energinet.dk's gaslageraktiviteter

Siden 2007 har Energinet.dk ejet og drevet Energinet.dk Lille Torup Gaslager A/S. Naturgaslageret er et 100 pct. ejet datterselskab, som på kommercielle vilkår sælger lagerprodukter på gasmarkedet i konkurrence med tyske gaslagre og andre fleksibilitetsleverandører i det nordvesteuropæiske gasmarked.

Energinet.dk købte pr. 31. december 2014 naturgaslageret i Stenlille af DONG Energy A/S, og med købet af det andet danske gaslager ejer Energinet.dk den fulde lagerkapacitet i Danmark.

Ejerskabet af begge danske gaslagre har medført en række fordele for såvel den tekniske drift af anlæggene som det samlede danske gassystem. Den øgede sikkerhed ligger i at kunne servicere lagerkunderne fra to forskellige og fysisk uafhængige anlæg. Energinet.dk har ved at samkøre de to lagre realiseret en række gevinster i 1. halvår 2015 i form af besparelser indenfor bl.a. it- og personaleområdet. Parallelt medfører samdriften af de to lagre, at Energinet.dk har kunnet tilbyde optimerede kapacitetsprodukter til lagerkunderne.

Prisforskellen på gas om sommeren og om vinteren, det såkaldte spread, er den vigtigste retningsgiver på markedsprisen for sæsonlagring. Sæsonlagring udgør den største enkelte aktivitet for gaslagerforretningen, der også omfatter salg af kapacitet til nødforsyning, trading og andre formål. Gaslagrene sælger kapaciteten til grossisterne i gasmarkedet, herunder gasleverandører, trade-re, producenter samt til Energinet.dk's forretningsområde Gastransmission.

Gaslagrene er væsentlige for at opretholde forsynings-sikkerheden på gasområdet i Danmark og Sverige, ligesom adgang til lagerkapacitet er en forudsætning for et velfungerende marked.

Tabel 5: Kommercielle aktiviteter

DKK mio.	1. halvår 2015	1. halvår 2014	1. halvår 2013	Års- rapport 2014	Års- rapport 2013
Resultatopgørelse					
Omsætning	178	85	87	178	189
Resultat af primær drift	72	28	15	52	-571
Resultat af finansielle poster	-21	-19	-25	-36	74
Periodens resultat	40	7	48	11	-351
Balance					
Anlægsaktiver	4.223	1.443	2.100	4.266	1.473
Balancesum	4.362	1.451	2.104	4.370	1.488
Egenkapital*	1.543	219	593	1.470	203

Sammenligningstal er tilpasset. Der henvises i øvrigt til resultatopgørelsen, hvor omkostninger mv. er specificeret.

Resultatopgørelse for 1. halvår 2015

Det konsoliderede resultat for begge gaslagre for perioden er et overskud på DKK 39 mio. i modsætning til et overskud på DKK 5 mio. i 1. halvår 2014 alene for Energinet.dk Lille Torup Gaslager A/S.

Indtægterne fra salg af årskapaciteterne driver langt størstedelen af omsætningen i den samlede gaslagerforretning. Årskapaciteterne markedsføres og sælges inden starten på lageråret den 1. maj, og langt størstedelen af omsætningen for regnskabsåret er derfor sikret på nuværende tidspunkt.

Omsætningen fra lagerydelser for 1. halvår 2015 er DKK 177 mio., hvilket er en stigning på DKK 96 mio. i forhold til omsætningen på DKK 81 mio. i 1. halvår 2014, som dog kun omfattede Energinet.dk Lille Torup Gaslager A/S.

Driftsomkostningerne og afskrivningerne er i 1. halvår 2015 steget til DKK 107 mio. fra DKK 56 mio. i 1. halvår 2014.

Omsætningen og omkostningerne er på niveau med det forventede, når der tages højde for købet af Energinet.dk Stenlille Gaslager A/S pr. 31. december 2014.

I 2015 er der foretaget en revurdering af levetiden på anlægsaktiverne i begge gaslagre som følge af samdrif-

ten af de to lagre pr. 1. januar 2015. Dette betyder, at afskrivningerne i Energinet.dk Lille Torup Gaslager A/S er reduceret fra DKK 37 mio. i 1. halvår 2014 til DKK 22 mio. i 1. halvår 2015. Afskrivningerne for Energinet.dk Stenlille Gaslager A/S udgør i 1. halvår 2015 DKK 38 mio.

På trods af at Energinet.dk har erhvervet Energinet.dk Stenlille Gaslager A/S pr. 31. december 2014 er finansieringsomkostningerne kun steget med DKK 2 mio. i 1. halvår 2015 i forhold til 1. halvår 2014. Dette skyldes, at låneoptagelsen i forbindelse med købet af gaslageret blev indgået i slutningen af 2014, hvor markedsrenterne var historisk lave, samt at renten for lånet vedrørende Energinet.dk Lille Torup Gaslager A/S blev sikret på et lavere niveau end tidligere.

Forventninger til resultat for 2. halvår 2015

Som følge af integrationen af gaslageret i Stenlille forventes resultatet i Energinet.dk Lille Torup Gaslager A/S og Energinet.dk Stenlille Gaslager A/S i 2015 samlet at være i størrelsesordenen DKK 60-70 mio.

Energinet.dk Associated Activities

Energinet.dk Associated Activities A/S udlejer ledig kapacitet i de optiske fiberkabler, som er etableret i forbindelse med Energinet.dk's elektriske luftledninger og kabler. Fiberkablerne anvender Energinet.dk i forbindelse med drift og overvågning af elsystemet. Den kapacitet, som Energinet.dk ikke selv bruger, udlejes på kommercielle vilkår. Desuden udlejes plads til placering af mobilantennener på Energinet.dk's højspændingsmaster.

Selskabet sælger herudover energirådgivning i udlandet inden for Energinet.dk's kernekompetencer med særlig fokus på aktiviteter, der understøtter danske politiske og erhvervsmæssige interesser internationalt. Opgaverne vedrører typisk overførsel af viden via målrettede projekter eller gennem generel undervisning og træning. Konsulentopgaverne løses i regi af Energinet.dk Associated Activities A/S under navnet Energinet.dk Energy Consultancy A/S (EEC).

Konsulentforretningen har i 1. halvår 2015 løst en række rådgivnings- og undervisningsopgaver vedrørende udvikling og drift af elsystemer og -markeder samt effektiv integration af vindkraft i bl.a. Kina, Afrika og Mexico.

Finansielt resultat

Den samlede indtægt i Energinet.dk Associated Activities A/S udgjorde i 1. halvår 2015 DKK 9 mio. mod DKK 11

mio. i 1. halvår 2014, og består af omsætning vedrørende konsulentforretningen på DKK 1 mio. samt fiberlejeindtægter på DKK 8 mio.

Der er i perioden realiseret eksterne omkostninger på DKK 8 mio., hvilket er på niveau med 1. halvår 2014.

Resultatet for 1. halvår 2015 er et overskud på DKK 1 mio., hvilket ligeledes er på niveau med 1. halvår 2014.

Forventninger til resultat 2015

Resultatet for Energinet.dk Associated Activities A/S forventes i 2015 at være i størrelsesordenen DKK 2-4 mio.

Øvrige regnskabsposter og forventninger til 2015

Kommentarer til øvrige regnskabsposter

De følgende regnskabsposter er ikke kommenteret i de foregående afsnit om forretningsområderne.

Gældsforpligtelser og finansielle forhold

Den nettorentebærende gæld i Energinet.dk-koncernen er steget med DKK 49 mio. fra DKK 21.792 mio. ved udgangen af 2014 til DKK 21.841 mio. ved udgangen af 1. halvår 2015.

Energinet.dk anvender varighedsmål som styrende finansielt risikomål. Dette betyder, at der skal være en sammenhæng mellem varigheden på aktiverne og varigheden på passiverne. Risikomålet skal være opfyldt mellem 75 pct. og 100 pct. Ved udgangen af 1. halvår 2015 var låneporteføljen sammensat, så varighedsmålet var opfyldt med 75 pct. Dette er et fald sammenholdt med sidste år, hvilket primært skyldes købet og finansieringen af gaslageraktiviteterne i Stenlille.

Den gennemsnitlige effektive lånerente på den rentebærende gæld i koncernen var i 1. halvår 2015 2,00 pct. Til sammenligning var den effektive lånerente på den rentebærende gæld i 2014 2,05 pct. for hele året.

Pengestrømsopgørelse

Den samlede likviditetspåvirkning i 2015 er negativ med DKK 577 mio.

Pengestrømmene fra driftsaktivitet udgør DKK 223 mio. i 1. halvår 2015 mod DKK 600 mio. i 1. halvår 2014. Den væsentligste årsag til faldet kan henføres til salg af nødforsyningsgas. Energinet.dk har ikke solgt nødforsyningsgas i 1. halvår 2015, mens et salg i 1. halvår 2014 gav et positivt likviditetsbidrag på DKK 228 mio. Herudover havde den akkumulerede over-/underdækning i 1. halvår 2015 en negativ effekt på DKK 540 mio. mod et negativt likviditetsbidrag på DKK 406 mio. i 1. halvår 2014. Årsagen til denne udvikling kan primært henføres til udbetaling af større tilskud i 2015 i PSO-området end forventet.

De samlede investeringer udgør netto DKK 949 mio. i 1. halvår 2015 mod DKK 1.245 mio. i 1. halvår 2014. Investeringsaktiviteten er fortsat høj, og årsagen til det lavere investeringsomfang i 1. halvår 2015 skyldes, at projekterne i højere grad end i 1. halvår 2014 år befinder sig i den knap så omkostningstunge modningsfase. I 1. halvår 2014 befandt en større andel af de igangværende projekter sig i etableringsfasen, fx Skagerrak 4 og Kassø-Tjele.

Pengestrømmene fra finansieringsaktivitet udgør i 1. halvår 2015 DKK 107 mio. Der er i 1. halvår 2015 optaget

ét nyt lån i Danmarks Nationalbank på nominelt DKK 500 mio., mens låneoptagelsen på DKK 1.000 mio. til finansiering af gaslageret i Stenlille i 1. halvår 2015 er omlagt fra kortfristet til langfristet gæld. Virksomhedens kortfristede gæld er faldet med DKK 433 mio., primært som følge af en mindre anvendelse af erhvervsobligationer (Commercial Paper-program).

Forventninger til 2015

Da forretningsområderne drives ud fra et hvile i sig selv-princip, forventes i udgangssituationen et nulresultat svarende til et resultat på DKK -100 mio. til DKK 100 mio. Der henvises i øvrigt til beskrivelsen under forretningsområderne, hvor tarifudviklingen samt resultaterne og forventningerne for de enkelte forretningsområder er uddybet.

Begivenheder efter regnskabsperiodens afslutning

Efter afslutningen af halvårsrapporten har det efter en række undersøgelser af kablet til Anholt Havmøllepark vist sig, at det er nødvendigt som en forebyggende foranstaltning at udskifte en mindre strækning af kablet. Forholdet er under afklaring med kabelleverandøren. Der henvises i øvrigt til side 14.

Der er herudover ikke indtruffet begivenheder efter regnskabsperiodens udløb, som påvirker det retvisende billede af koncernens aktiver, passiver og finansielle stilling pr. 30. juni 2015 samt af resultatet af koncernens aktiviteter.

Finansielt koncernregnskab



Resultatopgørelse

Segmentopdelt resultatopgørelse DKK mio.	El- systemet	Miljø- venlig energi – PSO	Gas- systemet	Kommer- ciel aktivitet	1. halvår 2015*	1. halvår 2014*	Års- rapport 2014*
Tarifindtægter	1.164	3.493	160	0	5.258	4.679	9.482
Flaskehalsindtægter	233	0	0	0	233	277	534
Gebyr for balancering af elsystemet	123	0	0	0	123	96	166
Øvrige indtægter	6	441	155	178	339	105	249
Omsætning	1.526	3.934	315	178	5.953	5.157	10.431
Over-/underdækning	95	330	113	0	538	406	777
Tilskud fra EU	0	0	-5	0	-5	17	42
Andre driftsindtægter	0	0	3	9	12	3	6
Indtægter i alt	1.621	4.264	426	187	6.498	5.583	11.256
Tilskud til energiproduktion	0	-4.027	0	0	-4.027	-3.575	-6.854
Støtte til forskning og udvikling	0	-89	0	0	-89	-89	-180
Øvrige energiomkostninger	0	-129	0	-6	-135	-94	-255
Kompensation af nettab	-183	0	0	0	-183	-180	-374
Køb af regulerkraft	-147	0	0	0	-147	-55	-133
Betaling for reserver/lagerkapacitet	-312	0	-218	0	-530	-439	-920
Omkostning ved udenlandske net	-24	0	0	0	-24	-27	-56
Betaling for tilsyn	-25	0	-5	0	-30	-7	-38
Andre eksterne driftsomkostninger	-155	0	-31	-40	-226	-182	-438
Eksterne omkostninger i alt	-846	-4.245	-254	-46	-5.391	-4.648	-9.248
Personaleomkostninger	-138	0	-49	-8	-195	-177	-349
Omkostninger i alt	-984	-4.245	-303	-54	-5.586	-4.825	-9.597
Af- og nedskrivninger på immaterielle og materielle anlægsaktiver	-548	-17	-81	-61	-707	-670	-1.370
Resultat af primær drift	89	2	42	72	205	88	289
Finansielle poster (netto)	-188	-2	-52	-21	-263	-210	-434
Resultat før skat	-99	0	-10	51	-58	-122	-145
Skat af periodens resultat	27	0	4	-11	20	34	20
Periodens resultat	-72	0	-6	40	-38	-88	-125

*) Efter eliminerings

◀(fortsat) DKK mio.	El- systemet	Miljø- venlig energi – PSO	Gas- systemet	Kommer- ciel aktivitet	1. halvår 2015*	1. halvår 2014*	Års- rapport 2014*
Periodens resultat	-72	0	-6	40	-38	-88	-125
Periodens over-/underdækning	95	330	113	0	538	406	777
Resultat før over-/underdækning	-167	-330	-119	40	-576	-494	-902
Der er disponeret således:							
Konsolidering af grundkapitalen	9	0	1	0	10	13	-4
Andre reserver overført til egenkapitalen							
- Henlagte EU-tilskud	0	0	-8	0	-8	7	18
- Henlagte flaskehalsindtægter	-95	0	0	0	-95	-63	-126
- Regulering af udskudt skat	0	0	7	0	7	-30	-27
- Øvrige reserver	14	0	-6	40	48	-15	14
Periodens underdækning	-95	-330	-113	0	-538	-477	-777
Periodens overdækning	0	0	0	0	0	71	0
I alt	-167	-330	-119	40	-576	-494	-902

*) Efter elimineringer

Balance

Segmentopdelt balance DKK mio.	El- systemet	Miljø- venlig energi – PSO	Gas- systemet	Kommer- ciel aktivitet	1. halvår 2015*	1. halvår 2014*	Års- rapport 2014*
Aktiver							
Anlægsaktiver							
Immaterielle anlægsaktiver	649	0	9	373	1.031	578	1.085
Materielle anlægsaktiver	25.461	389	5.231	3.850	34.931	31.699	34.659
Finansielle anlægsaktiver	42	0	5	0	47	43	43
Anlægsaktiver i alt	26.152	389	5.245	4.223	36.009	32.320	35.787
Omsætningsaktiver							
Lagerbeholdninger	24	0	54	0	78	68	81
Underdækning	140	984	0	0	1.124	648	698
Øvrige tilgodehavender	844	831	486	46	2.207	2.037	2.295
Likvide beholdninger	38	12	12	93	155	56	156
Omsætningsaktiver i alt	1.046	1.827	552	139	3.564	2.809	3.230
Aktiver i alt	27.198	2.216	5.797	4.362	39.573	35.129	39.017
Passiver							
Egenkapital							
Grundkapital	3.016	0	141	50	3.157	3.157	3.157
Konsolidering af grundkapital	854	0	103	0	957	963	946
Andre reserver	1.335	0	613	1.493	1.741	1.799	1.767
Egenkapital	5.205	0	857	1.543	5.855	5.919	5.870
Hensatte forpligtelser	5.251	286	1.348	952	7.837	7.054	7.831
Gældsforpligtelser							
Rentebærende gæld	15.050	215	3.147	1.804	21.966	18.809	21.941
Gæld til kreditinstitutter	349	117	117	0	583	234	7
Overdækning	0	0	156	0	156	590	270
Øvrige gældsforpligtelser	1.343	1.598	172	63	3.176	2.523	3.098
Gældsforpligtelser i alt	16.742	1.930	3.592	1.867	25.881	22.156	25.316
Passiver i alt	27.198	2.216	5.797	4.362	39.573	35.129	39.017

*) Efter elimineringer

Egenkapitalopgørelse

DKK mio.	Grund- kapital	Konsoli- dering af grund- kapital	Andre reserver	I alt
Egenkapital 1. januar 2014	3.157	950	1.891	5.998
Årets resultat		-4	-121	-125
Værdiregulering af sikringsinstrumenter primo			28	28
Værdiregulering af sikringsinstrumenter ultimo			-31	-31
Valutakursregulering af kapitalandele primo			-1	-1
Valutakursregulering af kapitalandele ultimo			1	1
Egenkapital 31. december 2014	3.157	946	1.767	5.870
Periodens resultat		10	-48	-38
Værdiregulering af sikringsinstrumenter primo			31	31
Værdiregulering af sikringsinstrumenter ultimo			-8	-8
Valutakursregulering af kapitalandele primo			-1	-1
Valutakursregulering af kapitalandele ultimo			1	1
Egenkapital 30. juni 2015	3.157	956	1.742	5.855

Andre reserver (netto) er overskud, der i henhold til særlovgivning ikke kan udloddes.

DKK mio.	Saldo 1. januar 2015	Perio- dens be- vægelse	Saldo 30. juni 2015
Saldo for andre reserver specificeres således:			
Henlagte indtægter fra flaskehalsindtægter inkl. kapitalisering	1.327	-95	1.232
Henlagte EU-tilskud	515	-8	507
Resultat af kommercielle aktiviteter	-275	40	-235
Afskrivning på reetableringsomkostninger vedr. anlæg erhvervet før 1. januar 2005	-145	10	-135
Urealiserede kursreguleringer, finansielle poster	29	0	29
Regulering af udskudt skat	524	7	531
Resultat i Regionale Net.dk A/S	-180	-1	-181
Dagsværdiregulering af finansielle instrumenter	-29	22	-7
Valutakursregulering af kapitalandele	1	0	1
Andre reserver 30. juni 2015	1.767	-25	1.742

DKK mio.	Henlagte flaske- hals- indtæg- ter	Kapitali- sering	Store- bælts- forbin- delsen	I alt
Saldo for henlagte indtægter fra flaskehalsindtægter kan specificeres således:				
Saldo 1. januar 2015	390	98	839	1.327
Periodens henlæggelse inkl. kapitalisering	16	10	0	26
Overførsel ved idriftsættelse af anlæg	0	0	0	0
Periodens tilbageførsel til tarifgrundlaget	-112	0	-38	-150
Skat	22	-2	9	29
Saldo 30. juni 2015	316	106	810	1.232

Pengestrømsopgørelse

DKK mio.	1. halvår 2015	1. halvår 2014	Års- rapport 2014
Periodens resultat før finansielle poster	205	88	289
Af- og nedskrivninger på immaterielle og materielle anlægsaktiver	707	670	1.370
Betalinger vedrørende hensatte forpligtelser	1	0	-7
Ændring i lagerbeholdninger	3	242	229
Ændring i tilgodehavender og forpligtigelser	-102	35	450
Ændring i akkumuleret over-/underdækning	-540	-406	-777
Pengestrømme fra drift før finansielle poster	274	629	1.552
Renteindbetalinger	5	3	7
Renteudbetalinger	-26	-14	-441
Pengestrømme fra ordinær drift	253	618	1.118
Betalt selskabsskat	-30	-18	0
Pengestrømme fra driftsaktivitet	223	600	1.120
Investering i immaterielle anlægsaktiver	-97	-117	-235
Investering i materielle anlægsaktiver	-852	-1.128	-2.173
Salg af materielle anlægsaktiver	43	0	0
Køb af virksomheder	0	0	-2.215
Pengestrømme fra investeringsaktivitet	-906	-1.245	-4.623
Provenu ved langfristet låneoptagelse	1.577	993	4.879
Afdrag på langfristede lån	-1.037	-38	-75
Netto indfrielse/låneoptagelse af kortfristet lån	-433	122	-542
Pengestrømme fra finansieringsaktivitet	107	1.077	4.262
Ændring i likvider	-577	432	759
Likvider netto 1. januar	149	-610	-610
Likvider netto, ultimo	-428	-178	149

Pengestrømsopgørelsen kan ikke direkte udledes af resultatopgørelse og balance.

Noter

Over-/underdækning 2014	Saldo 1. januar 2014	Regule- ring	Perio- dens be- vægelse	Saldo 31. decem- ber 2014
DKK mio.				
Saldo for over- /underdækning til indregning i tariffer kan specificeres således:				
Elsystemet	-144	0	188	44
Gassystemet	-446	0	177	-270
Miljøvenlig energi – PSO	242	0	412	654
Over-/underdækning i alt	-348	0	777	428

Over-/underdækning er indregnet således i balancen:	Tilgode- havender i alt	Kortfristede gældsforplig- telser	I alt
Elsystemet	44		44
Gassystemet		-270	-270
Miljøvenlig energi – PSO	654		654
Over-/underdækning i alt	698	-270	428

Noter

2015 DKK mio.	Saldo 1. januar 2015	Regule- ring	Perio- dens be- vægelse	Saldo 30. juni 2015
Saldo for over-/underdækning til indregning i tariffer kan specificeres således:				
Elsystemet	44	0	95	140
Gassystemet	-270	0	114	-156
Miljøvenlig energi – PSO	654	0	330	984
Over-/underdækning i alt	428	0	540	968
Over-/underdækning er indregnet således i balancen:				
		Tilgodeha- vender i alt	Kortfristede gældsforplig- telser	I alt
Elsystemet		140		140
Gassystemet			-156	-156
Miljøvenlig energi – PSO		984		984
Over-/underdækning i alt		1.124	-156	968



Anvendt regnskabspraksis

Halvårsrapporten for den selvstændige offentlige virksomhed Energinet.dk for perioden 1. januar - 30. juni 2015 er aflagt i overensstemmelse med årsregnskabslovens bestemmelser og lov om Energinet.dk.

Anvendt regnskabspraksis er uændret i forhold til årsrapport 2014.

Energinet.dk skal ifølge lovgivningen udarbejde halvårsrapport efter reglerne i årsregnskabsloven, der gælder for statslige aktieselskaber. Halvårsrapporten er således aflagt som klasse D-virksomhed.

Generelt om indregning og måling

Aktiver indregnes i balancen, når det er sandsynligt, at fremtidige økonomiske fordele vil tilflyde koncernen, og aktivets værdi kan måles pålideligt.

Forpligtelser indregnes i balancen, når de er sandsynlige og kan måles pålideligt. Ved første indregning måles aktiver og forpligtelser til kostpris. Efterfølgende måles aktiver og forpligtelser som beskrevet for hver enkelt regnskabspost nedenfor.

Visse finansielle aktiver og forpligtelser måles til amortiseret kostpris, hvorved der indregnes en konstant effektiv rente over løbetiden. Amortiseret kostpris opgøres som oprindelig kostpris med fradrag af eventuelle afdrag

samt tillæg/fradrag af den akkumulerede amortisering af forskellen mellem kostpris og nominelt beløb.

Ved indregningen og målingen tages hensyn til gevinster, tab og risici, der fremkommer, inden halvårsrapporten aflægges, og som be- eller afkræfter forhold, der eksisterede på balancedagen.

Indtægter indregnes i resultatopgørelsen i takt med, at de indtjenes, herunder indregnes værdireguleringer af finansielle aktiver og forpligtelser, der måles til dagsværdi eller amortiseret kostpris. Endvidere indregnes omkostninger, der er afholdt for at opnå årets indtjening, herunder afskrivninger, nedskrivninger og hensatte forpligtelser samt tilbageførsler som følge af ændrede regnskabsmæssige skøn.

Koncernregnskabet

Koncernregnskabet omfatter modervirksomheden Energinet.dk samt datterselskaber, hvori Energinet.dk råder over mere end 50 pct. af stemmerettighederne. Virksomheder, der ikke er datterselskaber, men i hvilke Energinet.dk besidder 20 pct. eller mere af stemmerettighederne og udøver en betydelig indflydelse på disse selskabers driftsmæssige og finansielle ledelse, betragtes som associerede selskaber.

Koncernregnskabet udarbejdes på grundlag af regnskaber for Energinet.dk og datterselskaberne ved sammenlægning af regnskabsposter af ensartet karakter og ved eliminering af interne indtægter og omkostninger, interne mellemværender og udbytte samt fortjeneste og tab ved interne dispositioner.

Ved køb af nye virksomheder anvendes overtagelsesmetoden, hvorefter de nytilkøbte virksomheders identificerede aktiver og forpligtelser måles til dagsværdi på erhvervelsestidspunktet. Der tages hensyn til skatteeffekten af de foretagne omvurderinger.

Positive forskelsbeløb (goodwill) mellem anskaffelsesværdi og dagsværdi af overtagne, identificerede aktiver og forpligtelser indregnes under immaterielle anlægsaktiver og afskrives systematisk over resultatopgørelsen efter en individuel vurdering af den økonomiske levetid, dog maksimalt 20 år. Negative forskelsbeløb (negativ goodwill), der modsvarer en forventet ugunstig udvikling i de pågældende virksomheder, indregnes i balancen under "Hensatte forpligtelser" og indregnes i resultatopgørelsen i takt med, at tabene eller omkostningerne realiseres eller overføres til "Andre hensatte forpligtelser", efterhånden som forpligtelserne bliver aktuelle og kan opgøres pålideligt.

Goodwill og negativ goodwill fra erhvervede virksomheder kan reguleres indtil udgangen af året efter anskaffelsen.

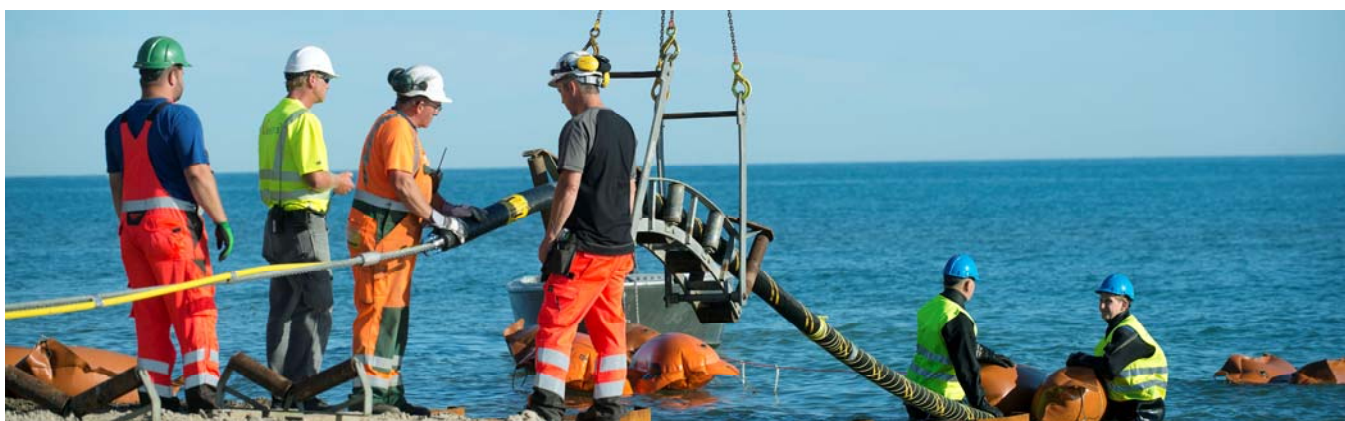
Energinet.dk's kapitalandel i datterselskaber udlignes med datterselskabets regnskabsmæssige indre værdi på anskaffelsestidspunktet (past equity-metoden). Datterselskabernes regnskaber, der anvendes til brug for konsolideringen, udarbejdes i overensstemmelse med koncernens regnskabspraksis.

Nyerhvervede eller nystiftede virksomheder medtages i koncernregnskabet fra anskaffelsestidspunktet, og når Energinet.dk opnår bestemmende indflydelse over virksomheden. Solgte virksomheder medtages indtil afhændelsestidspunktet.

Sammenligningstal korrigeres ikke for ny erhvervede, solgte og afviklede virksomheder eller aktiviteter. Fortjeneste eller tab ved afhændelse eller afvikling af dattervirksomheder og associerede virksomheder opgøres som forskellen mellem salgssummen eller afviklingssummen og den regnskabsmæssige værdi af nettoaktiver på salgstidspunktet, inklusive ikke-afskrevet goodwill samt forventede omkostninger til salg eller afvikling.

Omregning af fremmed valuta

Transaktioner i fremmed valuta omregnes ved første indregning til transaktionsdagens kurs. Valutakursforskelle



le, der opstår mellem transaktionsdagens kurs og kursen på betalingsdagen, indregnes i resultatopgørelsen under finansielle indtægter og omkostninger.

Tilgodehavender, gæld og andre monetære poster i fremmed valuta, som ikke er afregnet på balancedagen, omregnes til balancedagens valutakurs. Forskellen mellem balancedagens kurs og kursen på tidspunktet for tilgodehavendets eller gældens opståen og indregning i seneste årsrapport indregnes i resultatopgørelsen under finansielle indtægter og omkostninger.

Ved indregning af udenlandske datterselskaber og associerede selskaber betragtes disse som selvstændige enheder, hvor resultatopgørelsen omregnes til en gennemsnitlig valutakurs, og balanceposterne omregnes til balancedagens valutakurs. Kursforskelle, opstået ved omregning af udenlandske datterselskabers egenkapital ved årets begyndelse til balancedagens valutakurs samt ved omregning af resultatopgørelser fra gennemsnitskurser til balancedagens valutakurs, indregnes direkte på egenkapitalen.

Afledte finansielle instrumenter

Afledte finansielle instrumenter indregnes første gang i balancen til kostpris og måles efterfølgende til dagsværdi. Positive og negative dagsværdier af afledte finansielle instrumenter indgår i "Andre tilgodehavender", henholdsvis "Anden gæld".

Ændringer i dagsværdi af afledte finansielle instrumenter, der er klassificeret som og opfylder kriterierne for sikring af dagsværdien af et indregnet aktiv eller en indregnet forpligtelse, indregnes i resultatopgørelsen sammen med ændringer i værdien af det sikrede aktiv eller den sikrede forpligtelse.

Ændringer i dagsværdi af afledte finansielle instrumenter, der er klassificeret som og opfylder betingelserne for sikring af fremtidige transaktioner, indregnes direkte på egenkapitalen under "Reserve for sikringstransaktioner". Resulterer den forventede fremtidige transaktion i anskaffelse af ikke-finansielle aktiver eller forpligtelser, overføres beløb, som er udskudt under egenkapitalen, fra egenkapitalen til kostprisen for aktivet. Resulterer den forventede fremtidige transaktion i en indtægt eller en omkostning, overføres beløb, som er udskudt under egenkapitalen, fra egenkapitalen ved realisation af det sikrede og indregnes i samme regnskabspost som det sikrede. For afledte finansielle instrumenter, som ikke opfylder betingelserne for behandling som sikringsinstrumenter, indregnes ændringerne.

Resultatopgørelsen

Omsætning

Omsætning omfatter transmission af elektricitet, naturgas og relaterede serviceydelse. Der foretages indreg-

ning i resultatopgørelsen, hvis levering og risikoovergang til køber har fundet sted inden årets udgang, og hvis indtægten kan opgøres pålideligt og forventes modtaget.

I omsætningen indgår betalinger fra virksomhedens kunder, som virksomheden i henhold til lovgivningen skal opkræve og administrere, og som afregnes til producenterne af miljøvenlig elektricitet. Omsætningen viser således det samlede omfang af de aktiviteter, virksomheden administrerer.

Omsætning vises i resultatopgørelsen med fradrag af afgifter og moms.

Over-/underdækning indregnes i resultatopgørelsen som en særskilt korrektionspost til omsætningen.

Tilskud fra EU's Recovery fond

Tilskud fra EU's Recovery fond indregnes i resultatopgørelsen, når tilskudsbetingelserne for modtagelse er opfyldt. Tilskuddene har til formål at sikre genopretning gennem støtte til økonomiske aktiviteter i EU og dermed beskæftigelsen. Tilskuddet disponeres til en bunden reserve på egenkapitalen, som efterfølgende systematisk tilbageføres via kontoen for over-/underdækninger i resultatopgørelsen.

Øvrige EU-tilskud til investeringer indregnes i balancen under periodeafgrænsningsposter og indtægtsføres i takt med afskrivning af de aktiver, som de vedrører.

Andre driftsindtægter

Andre driftsindtægter indeholder regnskabsposter af sekundær karakter.

Andre eksterne omkostninger

Andre eksterne omkostninger omfatter omkostninger af primær karakter i forhold til transmissions- og systemaktiviteterne vedrørende el og gas.

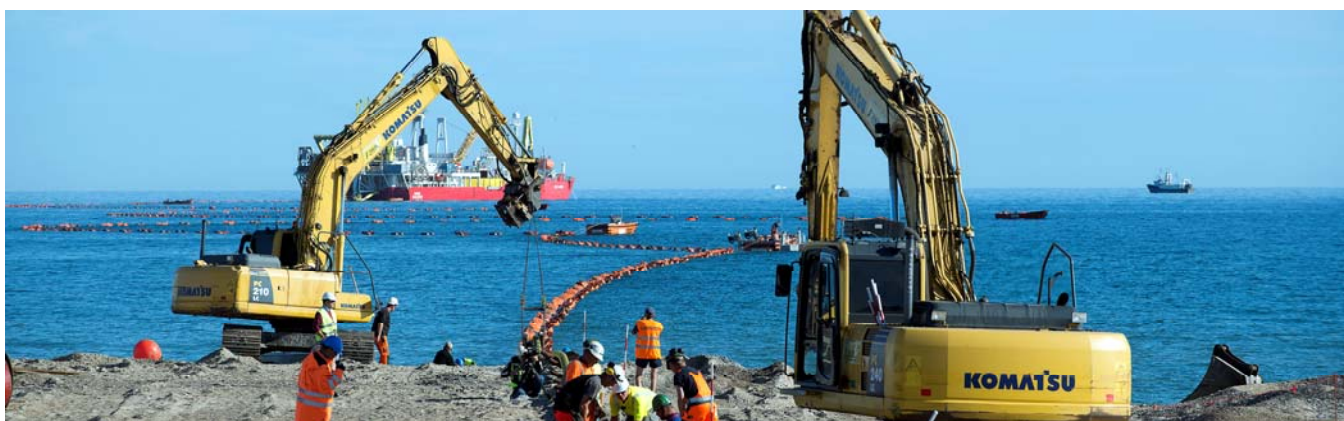
Personaleomkostninger

Personaleomkostninger indeholder gager og lønninger, vederlag, pensionsbidrag og øvrige personaleudgifter til virksomhedens ansatte, herunder bestyrelsen og direktionen.

Under andre eksterne omkostninger og personaleomkostninger indregnes forsknings- og udviklingsomkostninger, der ikke opfylder kriterierne for aktivering.

Af- og nedskrivninger

Af- og nedskrivninger indeholder periodens af- og nedskrivninger af immaterielle og materielle anlægsaktiver.



Resultat i associerede virksomheder

I resultatopgørelsen indregnes den forholdsmæssige andel af de enkelte associerede virksomheders resultat efter skat efter eliminering af intern avance/tab og fradrag af afskrivning på goodwill.

Finansielle indtægter og omkostninger

Finansielle indtægter og omkostninger indeholder renteindtægter og omkostninger, kursgevinster og kurstab vedrørende værdipapirer, gæld og transaktioner i fremmed valuta, indeksregulering af restgælden vedrørende indekslån samt amortisering af finansielle aktiver og forpligtelser. Finansielle indtægter og omkostninger indregnes med de beløb, der vedrører regnskabsåret.

Skat af årets resultat

Energinet.dk er sambeskattet med danske koncernforbundne virksomheder. Selskabet fungerer som administrationselskab, hvorved den samlede danske skat for alle koncernforbundne virksomheder betales af Energinet.dk.

Den aktuelle danske selskabsskat fordeles fortsat mellem de sambeskattede virksomheder i forhold til disses skattepligtige indkomster (fuld fordeling).

Årets skat, der består af årets aktuelle skat og forskydning i udskudt skat, indregnes i resultatopgørelsen med

den del, der kan henføres til årets resultat og direkte på egenkapitalen med den del, der kan henføres til poster direkte på egenkapitalen. Den andel af den resultatførte skat, der knytter sig til årets ekstraordinære resultat, henføres hertil, mens den resterende del henføres til årets ordinære resultat.

De sambeskattede virksomheder indgår i acontoskatteordningen. Tillæg, fradrag og godtgørelser indgår i finansielle poster.

Segmentoplysninger

Segmentoplysninger afgives efter forretningsområder for el og gas. Segmentoplysningerne følger koncernens regnskabspraksis, risici og interne økonomistyring.

Aktiver

Immaterielle anlægsaktiver

Immaterielle anlægsaktiver omfatter goodwill, rettigheder, udviklingsprojekter og software. Anlæg under udførelse opgøres til kostpris.

Kostprisen omfatter anskaffelsesprisen samt omkostninger direkte tilknyttet anskaffelsen indtil det tidspunkt, hvor aktivet er klar til brug. For egenfremstillede aktiver omfatter kostprisen direkte og indirekte omkostninger til materialer, komponenter, underleverandører og løn.

Endvidere indregnes finansieringsomkostninger, der kan henføres til kostprisen.

Rettigheder omfatter opkrævningsrettigheder vedrørende systemtjenester, transitaftaler, fastprisaftaler på gaslægerkapacitet og havmølletilslutninger mv.

Udviklingsprojekter, der er klart definerede og identificerbare, hvor den tekniske udnyttelsesgrad, tilstrækkelige ressourcer og en potentiel fremtidig udviklingsmulighed i virksomheden kan påvises, og hvor det er hensigten at anvende projektet, indregnes som immaterielle anlægsaktiver, hvis der er tilstrækkelig sikkerhed for, at kapitalværdien af den fremtidige indtjening kan dække udviklingsomkostningerne.

Udviklingsprojekter, der ikke opfylder kriterierne for indregning i balancen, indregnes som omkostninger i resultatopgørelsen i takt med, at omkostningerne afholdes.

Aktiverede immaterielle anlægsaktiver måles til kostpris med fradrag af akkumulerede afskrivninger eller til genindvindingsværdi, hvis denne er lavere. Herudover indregnes omkostninger til reetablering som en del af kostprisen.

Der foretages lineære afskrivninger over den forventede brugstid baseret på følgende vurdering af aktivernes forventede brugstider:

Goodwill	20 år
Rettigheder	10-20 år
Software	3-5 år
Udviklingsprojekter	5 år

Anskaffelser i regnskabsåret afskrives forholdsmæssigt fra tidspunktet for ibrugtagning.

Immaterielle anlægsaktiver nedskrives til genindvindingsværdien, hvis denne er lavere end den regnskabsmæssige værdi.

Fortjeneste og tab ved afhændelse opgøres som forskellen mellem salgsprisen med fradrag af salgsomkostninger og den regnskabsmæssige værdi på salgstidspunktet.

Fortjeneste eller tab indregnes i resultatopgørelsen under "Andre driftsindtægter" eller "Andre eksterne omkostninger".

Materielle anlægsaktiver

Materielle anlægsaktiver måles til kostpris med fradrag af akkumulerede af- og nedskrivninger.



Materielle anlægsaktiver under udførelse måles til kostpris. Omfattende værdiforøgende forandringer og forbedringer på materielle anlægsaktiver indregnes som aktiv.

Kostprisen omfatter anskaffelsesprisen samt omkostninger direkte tilknyttet anskaffelsen indtil det tidspunkt, hvor aktivet er klar til brug. For egenfremstillede aktiver omfatter kostprisen direkte og indirekte omkostninger til materialer, komponenter, underleverandører og løn. Endvidere indregnes finansieringsomkostninger, der kan henføres til kostprisen. Herudover indregnes omkostninger til reetablering som en del af kostprisen.

For finansielt leasede aktiver opgøres kostprisen på kontraktindgåelsestidspunktet til laveste værdi af aktivernes dagsværdi eller nutidsværdien af de fremtidige minimumsleasingydelse. Ved beregning af nutidsværdien anvendes leasingkontraktens interne rentefod som diskonteringsfaktor.

Der foretages lineære afskrivninger over den forventede brugstid baseret på følgende vurdering af aktivernes forventede brugstider:

Grunde	Afskrives ikke
Bygninger	20-100 år
Tekniske anlæg	10-60 år
Anlægsgas	Afskrives ikke
Andre anlæg, driftsmateriel og inventar	3-10 år

Nyanskaffelser med en anskaffelsessum under DKK 100.000 omkostningsføres i anskaffelsesåret.

Anskaffelser i regnskabsåret afskrives forholdsmæssigt efter tidspunktet for ibrugtagning. Udgifter til større vedligeholdelseeftersyn indregnes i anskaffelsværdien af tekniske anlæg som et separat anlægsaktiv, der afskrives over brugstiden, dvs. perioden frem til næste eftersyn. Ved den oprindelige anskaffelse af det materielle anlægsaktiv tages ligeledes hensyn til den kortere brugstid af en del af aktivet, hvorfor denne del allerede på anskaffelsestidspunktet regnskabsmæssigt behandles som et separat aktiv med en kortere brugstid og derved afskrivningsperiode.

Materielle anlægsaktiver nedskrives til genindvindingsværdien, hvis denne er lavere end den regnskabsmæssige værdi.

Der foretages nedskrivningstest af materielle aktiver, når der foreligger indikationer af værdiforringelse. Ved nedskrivningstest sammenholdes genindvindingsværdien med den regnskabsmæssige værdi af det testede aktiv. Et tab ved værdiforringelse indregnes, når den regnskabsmæssige værdi af et aktiv henholdsvis pengestrømsfrembringende enhed (CGU) overstiger aktivets eller den pengestrømsfrembringende enheds genindvindingsværdi.

Genindvindingsværdien for materielle aktiver er den højeste værdi af aktivernes dagsværdi med fradrag af forventede afhændelsesomkostninger og nutidsværdien af de forventede fremtidige nettopengestrømme (kapitalværdi).

Forudbetaling på ikke-leverede materielle anlægsaktiver aktiveres.

Rente- og låneomkostninger, i relation til lån optaget til finansiering af forudbetalinger på ikke-leverede materielle anlægsaktiver, indregnes som en del af anskaffelsessummen på de materielle anlægsaktiver.

Fortjeneste eller tab ved afhændelse eller skrotning af et materielt anlægsaktiv opgøres som forskellen mellem salgspris, med fradrag af nedtagelses-, salgs-, og reetableringsomkostninger og den regnskabsmæssige værdi på

salgs- eller skrotningstidspunktet.

Fortjeneste eller tab indregnes i resultatopgørelsen under "Andre driftsindtægter" eller "Andre eksterne omkostninger".

Finansielle anlægsaktiver

Kapitalandele i associerede virksomheder måles efter den indre værdis metode.

Andre kapitalandele og øvrige finansielle anlægsaktiver måles til dagsværdi, hvis aktivet forventes afhændet inden udløb. Holdes aktivet til udløb, måles det til amortiseret kostpris. Alle dagsværdireguleringer (bortset fra afdrag) indregnes i resultatopgørelsen.

Kapitalandele i associerede virksomheder måles i balancen til den forholdsmæssige andel af virksomhedens regnskabsmæssige indre værdi, opgjort efter modervirksomhedens regnskabspraksis med fradrag eller tillæg af urealiserede concerninterne avancer og tab.

Nettoopskrivning af kapitalandele i associerede virksomheder overføres under egenkapitalen til "Over-/underdækninger" efter den indre værdis metode i det omfang, den regnskabsmæssige værdi overstiger kostprisen.



Lagerbeholdninger

Lagerbeholdninger består af naturgas på lagerfaciliteter samt komponenter og øvrige tekniske reservedele på lager.

Lagerbeholdninger måles til kostpris eller nettorealisationsværdien, hvor denne er lavere.

Nettorealisationsværdien for lagerbeholdninger opgøres som salgssum med fradrag af færdiggørelsesomkostninger og omkostninger, der afholdes for at effektuere salget og fastsættes under hensyntagen til omsættelighed, ukurans og udvikling i forventet salgspris.

Underdækning

Negative differencer mellem realiserede indtægter og summen af nødvendige omkostninger for forretningsområderne for henholdsvis el og gas, optages som en særskilt post i balancen til senere indregning i tarifferne.

Tilgodehavender

Tilgodehavender måles til amortiseret kostpris. Der nedskrives til imødegåelse af forventede tab.

Periodeafgrænsningsposter (aktiv)

Periodeafgrænsningsposter omfatter afholdte forudbetalte omkostninger.

Egenkapital

Udbytte

I henhold til lov om Energinet.dk § 13 må Energinet.dk ikke udlodde overskud eller egenkapital ved udbytteudlodning eller på anden måde til staten.

Grundkapital

Grundkapital er udtryk for nettoværdien af indskudte aktiver og passiver i forbindelse med virksomhedens stiftelse. Grundkapitalen realværdisikres med en årlig kapitalisering fastsat af Energitilsynet.

Andre reserver

Andre reserver omfatter henlagte indtægter fra udlandsforbindelser til fremtidige investeringer i fremtidig udbygning af infrastrukturen for el med henblik på reduktion af flaskehalse i elnettet. Henlæggelse sker i henhold til særlig lovgivning herom. Tilskud fra EU's Recovery fond er disponeret til andre reserver.

Herudover indeholder posten resultater fra datterselskaber, dagsværdireguleringer af de sikringsinstrumenter, som opfylder kravene til sikring af fremtidige betalingsstrømme og reguleringer i udskudte skatteforpligtelser til senere indregning i tarifferne, som regnskabsmæssigt føres direkte på egenkapitalen.

Passiver

Hensatte forpligtelser

Hensatte forpligtelser indregnes, når Energinet.dk-koncernen som følge af en tidligere begivenhed har en retlig eller faktisk forpligtelse, og det er sandsynligt, at der må afgives økonomiske fordele for at indfri forpligtelsen, hvis forpligtelsen kan opgøres pålideligt. Hensatte forpligtelser til fjernelse af tekniske anlæg og reetablering måles til nutidsværdien af den på balance-tidspunktet forventede fremtidige forpligtelse til nedtagning og oprydning, når anlægget ikke længere skal anvendes. Den hensatte forpligtelse opgøres ud fra de estimerede omkostninger, der tilbagediskonteres til nutidsværdi. Der anvendes en diskonteringsfaktor, der reflekterer Energinet.dk's generelle renteniveau. Forpligtelserne indregnes når disse opstår og reguleres løbende for at afspejle ændringer i prisniveau, inflation og diskonteringsrente. Da opgørelsen indeholder en række skøn indregnes alene ændringer i forpligtelsen, der repræsenterer væsentlige ændringer i forudsætningerne. Værdien af den indregnede forpligtelse indregnes under materielle anlægsaktiver og afskrives sammen med de relevante aktiver. Den tidsmæssige forøgelse af nutidsværdien af den hensatte forpligtelse indregnes i årets resultat under finansielle omkostninger.

Selskabsskat og udskudt skat

Efter sambeskatningsreglerne overtager Energinet.dk som administrationselskab hæftelsen for datterselskabernes selskabsskatter over for skattemyndighederne i takt med datterselskabernes betaling af sambeskatningsbidrag.

Aktuelle skatteforpligtelser og tilgodehavende aktuel skat indregnes i balancen som beregnet skat af periodens skattepligtige indkomst, reguleret for skat af tidligere års skattepligtige indkomster samt for betalte acontoskatter.

Udskudt skat måles efter den balanceorienterede gælds metode af alle midlertidige forskelle mellem regnskabsmæssig og skattemæssig værdi af aktiver og forpligtelser ud fra den på balancedagen vedtagne skattesats.

Der indregnes dog ikke udskudt skat af midlertidige forskelle vedrørende skattemæssigt ikke afskrivningsberettiget goodwill og kontorejendomme samt andre poster, hvor midlertidige forskelle bortset fra virksomheds-overtagelser er opstået på anskaffelsestidspunktet uden at have effekt på resultat eller skattepligtig indkomst.



Gældsforpligtelser

Gæld til realkreditinstitutter og kreditinstitutter indregnes ved låneoptagelse til det modtagne provenu efter fradrag af afholdte transaktionsomkostninger. I efterfølgende perioder indregnes de finansielle forpligtelser til amortiseret kostpris svarende til den kapitaliserede værdi ved anvendelse af den effektive rente, så forskellen mellem provenu og den nominelle værdi indregnes i resultatopgørelsen over låneperioden under finansielle poster.

Andre gældsforpligtelser, som omfatter gæld til leverandører, associerede virksomheder samt anden gæld måles til amortiseret kostpris.

Overdækning

Positive differencer mellem realiserede indtægter og summen af nødvendige omkostninger for forretningsområderne for el og gas, optages som en særskilt post i balancen til senere indregning i tarifferne.

Periodeafgrænsningsposter (passiv)

Periodeafgrænsningsposter omfatter modtagne forudbetalinger for indtægter, der skal henføres til efterfølgende år og modtagne EU-tilskud til anlægsprojekter. Tilskuddene indregnes i resultatopgørelsen i takt med, at der foretages afskrivninger på de anlæg, som tilskuddene vedrører.

Eventualforpligtelser og andre økonomiske forpligtelser

Eventualforpligtelser og andre økonomiske forpligtelser omfatter forhold eller situationer, der eksisterer på balancetidspunktet, men hvis regnskabsmæssige virkning ikke kan opgøres endeligt, før udfaldet af en eller flere usikre fremtidige begivenheder bliver kendt.

Pengestrømsopgørelse

Pengestrømsopgørelsen er opstillet efter den indirekte metode med udgangspunkt i resultatet af primær drift. Pengestrømsopgørelsen viser pengestrømme for året samt likvider ved årets begyndelse og slutning.

Pengestrømme fra driftsaktivitet

Pengestrømme fra driftsaktiviteten opgøres som resultat af primær drift reguleret for ikke-likvide driftsposter, finansielle indtægter og omkostninger, betalt selskabskat og ændring i driftskapitalen.

Pengestrømme fra investeringsaktiviteter

Pengestrømme fra investeringsaktiviteter omfatter køb og salg af anlægsaktiver samt modtagne udbytter.

Pengestrømme fra finansieringsaktiviteter

Pengestrømme fra finansieringsaktiviteter omfatter afdrag og optagelse af kort- og langfristet gæld hos real-kredit- og kreditinstitutter.

Nettolikvider/gæld til kreditinstitutter

Nettolikvider/gæld til kreditinstitutter omfatter saldi i kreditinstitutter samt likvide beholdninger.

Hoved- og nøgletalsdefinitioner

EBITDA margin	$\frac{\text{EBITDA}}{\text{Omsætning}} \times 100$	Køb på Nord Pool Spot i forhold til forbrug	$\frac{\text{Volume MWh Buy i DK1+DK2}}{\text{jf. Nord Pool Spot} \times 100}$ Volume MWh forbrug i DK1 og DK2
Driftslikviditet/gæld	$\frac{\text{Driftsaktivitet}}{\text{Rentebærende gæld}} \times 100$	Salg på Nord Pool Spot i forhold til forbrug	$\frac{\text{Volume MWh Sell i DK1+DK2}}{\text{jf. Nord Pool Spot} \times 100}$ Volume MWh forbrug i DK1+DK2
Soliditetsgrad	$\frac{\text{Egenkapital}}{\text{Balancesum}} \times 100$	Handlet mængde gas på GTF ift. den forbrugte mængde	$\frac{\text{Volume gas handlet på Gas Transfer Facility (GTF)}}{\text{Volume gasforbrug i Danmark}} \times 100$
Omkostningsprocent, driftsomkostninger	$\frac{\text{Driftsomkostninger}}{\text{Regnskabsmæssig værdi anlægsaktiver primo}} \times 100$	Køb og salg på Nord Pool Gas	$\frac{\text{Volume gas handlet på Nord Pool Gas}}{\text{Volume gasforbrug i Danmark}} \times 100$
Driftsomkostninger	Driftsomkostninger omfatter omkostninger til administration og personaleomkostninger.	Antal afbrydelser i 150/400 kV-elnettet	Antal afbrydelser pr. 1.000 km ledning.
EBITDA	Resultat før af- og nedskrivninger, finansielle poster og skat.	Leveringspunkter ramt af tekniske problemer (gas)	Leveringspunkter ramt af tekniske problemer (%). I et leveringspunkt tilføres/udtages gas fra Energinet.dk's transmissionsnet.
Konsolidering af grundkapital	Periodens realværdisikring af grundkapitalen i henhold til Energitilsynets udmeldte pristalsindeks.	Vindkraftproduktion ift. elforbrug	Opgjort på baggrund af bruttoforbruget af el.
Energitilsynets udmeldte pristalsregulering	Indeksstigning, jf. Energitilsynets udmeldte pristalsindeks.	Vedvarende energiproduktion ift. elforbrug	Opgjort på baggrund af bruttoforbruget af el.
Antal arbejdsulykker eget personale pr. mio. arbejdstimer	Antal uheld med fravær blandt eget personale pr. mio. arbejdstimer, jf. Arbejdstilsynets indberetningsregler.		
Medarbejderomsætning	$\frac{(\text{Tilgange} + \text{afgange})}{2} \times 100$ Antal medarbejdere ultimo		
Medarbejdere	Antal fuldtidsmedarbejdere omregnet efter ATP-metoden.		
Sygefravær	$\frac{\text{Antal fraværstimer grundet sygdom}}{\text{Antal normtimer}} \times 100$		

Ledelsespåtegning

Bestyrelsen og direktionen har dags dato behandlet og godkendt koncernhalvårsrapporten for 2015 for Energinet.dk.

Halvårsrapporten og ledelsesberetningen er aflagt i overensstemmelse med årsregnskabsloven og lov om Energinet.dk.

Det er vores opfattelse, at den valgte regnskabspraksis er hensigtsmæssig, at koncernens interne kontroller, der er relevante for at udarbejde og aflægge en halvårsrapport, er tilstrækkelige, og at halvårsrapporten derfor giver et retvisende billede af koncernens aktiver, passiver og af den finansielle stilling pr. 30. juni 2015 samt af resultatet af koncernens aktiviteter og pengestrømme for halvåret 1. januar - 30. juni 2015.

Ledelsesberetningen indeholder efter vores opfattelse en retvisende redegørelse for udviklingen i koncernens aktiviteter og økonomiske forhold, halvårets resultat og af koncernens finansielle stilling samt en beskrivelse af de væsentligste risici og usikkerhedsfaktorer, som koncernen står over for.

Det er ligeledes vores opfattelse, at de etablerede forretningsgange og interne kontroller, der understøtter, at de dispositioner, der er omfattet af halvårsregnskabet, er i overensstemmelse med lov om Energinet.dk og andre forskrifter samt indgåede aftaler og sædvanlig praksis.

Fredericia, den 26. august 2015

Direktionen



Peder Østermark Andreasen
Adm. direktør, CEO



Torben Thyregod
Finansdirektør, CFO



Torben Glar Nielsen
Teknisk direktør, CTO

Bestyrelsen



Niels Fog
Formand



Birgitte Kiær Ahring



Charlotte Møller



Hanne Søndergaard



Hans Simonsen



Per Sørensen



Peter Møllgaard



Poul Erik Morthorst



Berit Schilling*



Carl Erik Madsen*



Rasmus Munch Sørensen*

* Medarbejdervalgte

Nøgletal

FINANSIELLE NØGLETAL		1. halvår 2015	1. halvår 2014	1. halvår 2013	Årsrap- port 2014	Årsrap- port 2013
Resultatopgørelse						
Omsætning	DKK mio.	5.953	5.157	5.153	10.431	9.481
Periodens over-/underdækning*	DKK mio.	538	406	-723	777	-196
EBITDA	DKK mio.	912	758	935	1.659	1.956
Resultat før finansielle poster	DKK mio.	205	88	301	289	46
Finansielle poster, netto	DKK mio.	-263	-210	-230	-434	-429
Periodens resultat	DKK mio.	-38	-88	453	-125	37
Konsolidering af grundkapital	DKK mio.	10	13	17	-4	0
Balance						
Anlægsaktiver	DKK mio.	36.009	32.320	30.382	35.787	31.714
Omsætningsaktiver	DKK mio.	3.564	2.809	2.639	3.230	3.023
Balancesum	DKK mio.	39.573	35.129	33.021	39.017	34.737
Rentebærende gæld, netto	DKK mio.	22.394	18.987	16.244	21.792	18.367
Egenkapital	DKK mio.	5.855	5.919	6.414	5.870	5.998
Pengestrømme						
Driftsaktivitet	DKK mio.	223	600	1.518	1.120	1.094
Investeringsaktivitet	DKK mio.	-906	-1.245	-1.338	-4.623	-3.239
- heraf investeringer i mat. anlægsaktiver	DKK mio.	-852	-1.128	-1.308	-2.173	-3.237
Finansieringsaktivitet	DKK mio.	107	1.077	103	4.262	1.512
Likvider ved periodens udgang, netto	DKK mio.	-428	-178	296	149	-610
Nøgletal						
Soliditetsgrad	%	15	17	19	16	17
Kreditvurdering Standard & Poors	Rating	AA	AA	AA	AA	AA
Energitilsynets udmeldte pristalsregulering	%	0,6	0,6	0,8	-0,1	0,0
Omkostningsprocent, driftsomkostninger	%	2,5	2,3	2,5	2,5	2,5
EBITDA margin	%	15,3	14,7	18,1	15,9	20,0
Driftslikviditet/gæld	%	1,0	3,2	9,3	5,1	6,0

* + = underdækning, - = overdækning

For definition af hoved- og nøgletal henvises til koncernregnskabet's afsnit om beskrivelse af anvendt regnskabspraksis.

IKKE FINANSIELLE NØGLETAL		1. halvår 2015	1. halvår 2014	1. halvår 2013	Årsrap- port 2014	Årsrap- port 2013
Tariffer						
Nettarif (el)	øre/kWh	4,2	4,2	2,8	4,2	2,8
System (el)	øre/kWh	2,9	2,7	4,1	2,7	4,1
PSO (el) (gennemsnitlig for året)	øre/kWh	21,3	20,9	17,7	21,6	17,4
Kapacitetsbetaling (Gas)	DKK/kWh/t./år	6,64	7,45	9,48	6,83	8,13
Volumenbetaling (Gas)	øre/kWh	0,213	0,261	0,109	0,213	0,261
Nødforsyningsbetaling (Gas)	øre/kWh					
- Beskyttede kunder	øre/kWh	0,019	0,067	0,237	0,019	0,067
- Ikke-beskyttede kunder	øre/kWh	0,012	0,045	0,127	0,012	0,045
Medarbejderforhold						
	pr. mio.					
Antal arbejdsulykker eget personale	arbejdstimer	2,9	1,7	3,7	0,7	1,6
Sygefravær	%	2,2	1,7	2,0	1,6	1,7
Medarbejderomsætning	%	7,6	9,7	8,2	11,0	10,1
Medarbejdere	Antal	793	726	669	738	680
Markedsforhold						
Køb på Nord Pool Spot ift. forbrug (el)	%	87	86	93	85	91
Salg på Nord Pool Spot ift. forbrug (el)	%	76	72	103	72	94
Handlet mængde gas på GTF ift. forbrug	%	27	87	66	74	74
Køb og salg på Gaspoint Nordic	%	48	20	19	35	25
Forsyningsikkerhed						
Antal afbrydelser i 150/400 kV-nettet (el)	pr. 1000 km	5	6	5	13	12
Punkter ramt af tekniske problemer (gas)	%	0	0	0	0	0
Miljø						
Vindkraftproduktion ift. elforbrug	%	43	41	31	39	33
VE-produktion ift. netto elproduktion	%	52	50	43	56	46

For definition af hoved- og nøgletal henvises til koncernregnskabets afsnit om beskrivelse af anvendt regnskabspraksis.

Energinet.dk
Tonne Kjærsvej 65
7000 Fredericia
Tlf. 70 10 22 44
CVR-nr. 28980671

info@energinet.dk
www.energinet.dk