



Forskrift H1:

Skift af elleverandør, flytning mv.

27. januar 2014

		2010	Jun. 2010	Okt. 2011	Okt. 2011	DATE
		LRO	JHH	HBK	LRO	NAME
		Jan. 2012	Jan. 2012	Jan. 2012	Jan 20.12	DATE
		LRO	LRO	HBK	HBK	NAME
		Sep. 2013		Okt. 2013		DATE
		JOG		HLJ		NAME
REV.	DESCRIPTION	PREPARED	CHECKED	REVIEWED	APPROVED	
		13/81271-18-v2				

Revisionsoversigt

Kapitel nr.	Tekst	Version	Dato
	Gennemgående revideret i 2012 pga. indførelsen af DataHub'en	5	
Forside 2.3 11 4.1 ad 3 og 6, 5.1.1, 5.2, 5.2.1, 7, 7.1.1 og 8.1.1	Datoen for ikrafttræden ændret. Nyt kapitel 2.3 Sanktionsoversigter indsat. Mindre redaktionelle ændringer	5.1	Aug. 2012
7.1	Ordet "kun" er slettet i første afsnit.	5.2	Okt. 2012
5 5.1 5.1.1 5.1.2. 5.2 Figur 4 10.2.1 Sanktionslister Bilag 2	Flytteprocessen kan kun meldet til elleverandøren. Tilflytning kan kun meldes til elleverandøren Det oprindelige 5.1.1 er slettet, det gamle 5.1.3 er blevet til 5.1.1. Afsnittet er slettet Afsnittet tilpasset med fjernelse af muligheden for at melde fraflytning til netvirksomheden Ændret og har fået nyt nr. 3 Konsekvensrettet. Rettet til i forhold til de rettelse som er fortaget i afsnit 5 Bilag 2 er konsekvensrettet ift. rettelserne i afsnit 5	5.3	Dec. 2012
4 5 9 10 11 Bilag 1	Leverandørskifte med 1 dags varsel på målepunkter med status nyoprettet. Præcisering i flytteprocesserne, herunder fjernelse af opdatering fra netvirksomhederne. Nyt punkt 2 den forsyningspligtiges mulighed for at få afbrudt et målepunkt. Leverandørskifte med 1 dags varsel på målepunkter med status nyoprettet. Nedlæggelse af målepunkt fra netvirksomheden. Bilag 1 Sproglig redigering. Derudover er der fortaget div. sproglige rettelser.	5.4	Sep. 2013

Indholdsfortegnelse

1. Terminologi og definitioner	6
1.1 Aftagenummer	6
1.2 Aktør	6
1.3 Aktørstamdataregister.....	6
1.4 Andelstal	6
1.5 Arbejdsdage.....	6
1.6 DataHub'en.....	6
1.7 Disponent.....	6
1.8 Elektronisk dataudveksling (EDI).....	6
1.9 Elleverandør	6
1.10 Elnet.....	6
1.11 Flytning	7
1.12 Forsyningspligtig elleverandør	7
1.13 GSRN-nr.....	7
1.14 Kunde	7
1.15 Leverandørskift	7
1.16 Mægler.....	7
1.17 Målepunkt.....	7
1.18 Netområde	7
1.19 Netvirksomhed	7
1.20 Obligatorisk grænse.....	8
1.21 Skabelonafregning	8
1.22 Skæringsdato.....	8
1.23 Timeafregning	8
1.24 15/60-måling	8
1.25 15/60-værdi	8
2. Formål, anvendelsesområde, forvaltningsmæssige bestemmelser	9
2.1 Forskriftens formål, anvendelsesområde og hjemmel	9
2.2 Hjemmel	9
2.3 Sanktioner.....	9
2.4 Klage	10
2.5 Ikrafttræden	10
3. Generelle krav til elleverandør og netvirksomhed	11
3.1 Optagelse som aktør i DataHub'en.....	11
3.2 Elektronisk dataudveksling (EDI)	11
3.3 Krav med hensyn til at handle på kundens vegne	11
3.4 Stamdata	12
3.5 Historiske måledata	12
3.6 Andre generelle regler og krav	13
3.7 Muligheder for mæglere	13
4. Leverandørskift	14
4.1 Generelle regler ved leverandørskift.....	14
4.1.1 Proces for leverandørskift	18
5. Flytning	19
5.1 Tilflytning	19

5.1.1	Proces for tilflytning meldt til elleverandør	21
5.1.2	Rettelse af fejl i forbindelse med tilflytning	21
5.2	Fraflytning	22
5.2.1	Proces for fraflytning	23
5.2.2	Proces for aktivering af et inaktivt eller nedlagt målepunkt	24
5.3	Proceshierarki	24
5.3.1	Principper for proceshierarki	24
6.	Ophør af aftale	25
6.1	Proces for ophør af aftale.....	25
7.	Fejlagtigt leverandørskift	27
7.1	Rettelse af fejlagtige leverandørskift	28
7.1.1	Proces for fejlagtigt leverandørskift	29
8.	Ændring af afregningsform	31
8.1	Proces for ændring af afregningsform.....	32
9.	Afbrydelse/genåbning af et målepunkt	33
9.1	Proces for afbrydelse af et målepunkt	34
10.	Oprettelse af nyt målepunkt	35
10.1	Oprettelse af nyt målepunkt som tilsluttet	35
10.1.1	Proces for oprettelse af nyt målepunkt som tilsluttet	36
10.2	Oprettelse af nyt målepunkt som "nyoprettet".....	37
10.2.1	Proces for oprettelse af nyt målepunkt som nyoprettet og forløbet frem til tilslutning	38
11.	Nedlæggelse af målepunkt	40
11.1	Proces for nedlæggelse af målepunkt.	41
12.	Oversigter over forpligtelser og sanktioner	42
Bilag 1:	Processer for ændring af stamdata i tilfælde af dødsfald, skilsmisse, ændring af CVR nr. og konkurser	50
Bilag 2:	Proceshierarki for flytteprocesser	52

Læsevejledning

Denne forskrift indeholder generelle og specifikke krav vedrørende leverandørskift, flytning mv. for detailmarkedet for el. Yderligere krav vedr. detailmarkedet for el findes bl.a. i markedsforskrifterne A, D1, H2 og I.

Forskriften er bygget op således, at **kapitel 1** indeholder terminologi og definitioner, som anvendes i de efterfølgende kapitler.

Kapitel 2 indeholder de forvaltningsmæssige bestemmelser i forskriften.

Kapitlerne 3 til 11 indeholder krav til elmarkedets aktører vedr. processerne i detailmarkedet for el, herunder krav til leverandørskift, flytning, ophør af aftale, fejlagtigt leverandørskift, ændring af afregningsform, afbrydelse og genåbning af målepunkt samt oprettelse af et nyt målepunkt.

Kapitel 12 indeholder oversigter over de relevante forpligtelser og sanktioner for aktørerne.

Forskriften er udgivet af Energinet.dk, og kan fås ved henvendelse til:

Energinet.dk
Tonne Kjærvej 65
7000 Fredericia
Tlf. 70 10 22 44

Forskriften kan hentes på www.energinet.dk i hovedmenu "EL" og placeret under " Forskrifter", "Markedsforskrifter ".

1. Terminologi og definitioner

Definitionerne i denne forskrift er så vidt muligt enslydende med definitioner i Elforsyningsloven, og den i branchen gængse opfattelse af begreberne. I tilfælde af afvigelser fra Elforsyningsloven skyldes dette den gængse opfattelse eller praktiske hensyn i forhold til at kunne anvende definitionerne i markedsreglernes regulering af markedet.

1.1 Aftagenummer

De sidste 11 cifre i GSRN-nr jf. forskrift D1.

1.2 Aktør

Aktør er en fællesbetegnelse for de virksomheder, der agerer i elmarkedet - dvs. netvirksomhed, elleverandør, balanceansvarlig og mægler.

1.3 Aktørstamdataregister

Et register over de aktører, der har opfyldt de af Energinet.dk opstillede krav i standardaftale for adgang til DataHub'en. Registret er tilgængeligt i DataHub'ens webportal med diverse oplysninger pr. aktør.

1.4 Andelstal

Det seneste aflæste (eller anslåede) elforbrug målt i kWh pr. år for en skabelonafregnet kunde eller gruppe af kunder i et netområde. Ved summen af andelstal forstås summen af andelstal for samtlige skabelonafregnede kunder i det pågældende netområde.

1.5 Arbejdsdage

Arbejdsdage som defineret forskrift D1.

1.6 DataHub'en

En it-plattform, der ejes og drives af Energinet.dk. DataHub'en håndterer måledata, stamdata, transaktioner samt kommunikationen med alle elmarkedets aktører i Danmark.

1.7 Disponent

Se definitionen for "kunde".

1.8 Elektronisk dataudveksling (EDI)

Struktureret overførsel af data mellem virksomheder ad elektronisk vej.

1.9 Elleverandør

En elhandler, der:

- 1) har indgået standardaftale med Energinet.dk om optagelse som elleverandør i DataHub'en. Og*
- 2) sælger el til kunder og sikrer varetagelsen af balanceansvaret for målepunktet.*

1.10 Elnet

Det kollektive elforsyningsnet, som defineret i Elforsyningsloven.

1.11 Flytning

Skift af disponent/kunde på det pågældende målepunkt. En flytning kan samtidig medføre leverandørskift på målepunktet.

1.12 Forsyningspligtig elleverandør

Anvendes om en elleverandør med bevilling, som har pligt til at forsyne kunder med elektricitet, der ikke gør brug af muligheden for valg af anden elleverandør, eller hvis leveringsaftale med en anden elleverandør er ophørt.

1.13 GSRN-nr

Et 18-cifret entydigt identifikationsnummer af et målepunkt. Betegnes også som målepunkts ID.

1.14 Kunde

Anvendes om den (eller de), der har ret til at disponere over målepunktet, og som dermed har ret til at indgå aftaler med retsvirkning for dette målepunkt. Dvs. har ret til at foretage leverandørskift eller melde fraflytning på målepunktet mv. En kunde kan enten være en juridisk person (f.eks. en virksomhed eller andet med et CVR nr.) eller fysisk person.

1.15 Leverandørskift

Skift af elleverandør på det pågældende målepunkt.

1.16 Mægler

En mægler er en aktør, der enten på elleverandørens vegne markedsfører elleverandørens produkter overfor kunder eller på kundens vegne afsøger kundens muligheder for indgåelse af aftaler med elleverandøren.

1.17 Målepunkt

Et fysisk eller defineret (virtuelt) punkt i elnettet, hvor elektrisk energi måles, beregnes som funktion af målinger eller estimeres og klassificeres som forbrug, produktion eller udveksling jf. forskrift D1. Et målepunkt er den mindste enhed i elmarkedet i forbindelse med opgørelse af elektrisk energi for en kunde, producent, elleverandør, balanceansvarlig eller netvirksomhed.

1.18 Netområde

Et fysisk sammenhængende elnet, der er afgrænset mod de tilstødende elnet med 15/60-målere og ejet af en og samme netvirksomhed, med bevilling til at drive dette elnet jf. forskrift D1.

1.19 Netvirksomhed

Virksomhed med bevilling til at drive elnet. Netvirksomhed benyttes i markedsforskrifter både om en netvirksomhed og en transmissionsvirksomhed (som defineret i Elforsyningsloven).

1.20 Obligatorisk grænse

Grænse for netvirksomheders pligt til obligatorisk timeafregning af målepunkter som anført i bemærkning til Elforsyningsloven¹ og som yderligere beskrevet i forskrift H2.

1.21 Skabelonafregning

Skabelonafregning dækker afregning af alt ikke-timeafregnet forbrug i et netområde, der fordeles efter en skabelon for netområdet jf. forskrift H2. Det omfatter fx målepunkter, der aflæses årligt af kunden og målepunkter, hvor timeværdier hjemtages ugentligt af netvirksomheden uden at blive anvendt i balanceafregningen.

1.22 Skæringsdato

Skæringsdato er den dato og det tidspunkt, hvor et skifte (for eksempel et leverandørskift eller en flytning) skal finde sted. Tidspunktet er altid døgnets start (kl. 00.00) på den pågældende dato som beskrevet i forskrift F1.

1.23 Timeafregning

Timeafregning anvendes for alle målepunkter, hvor netvirksomheden dagligt hjemtager, validerer og distribuerer 15/60-værdier og disse anvendes i balanceafregningen.

1.24 15/60-måling

Fjernaflæst måling på kvarters- eller timebasis, der indgår i balanceafregning. I Vestdanmark angives produktion/udveksling på kvartersbasis og forbrug på timebasis. I Østdanmark anvendes kun timebasis med undtagelse af produktion på nyere havmølleparker startende med Rødsand 2.

1.25 15/60-værdi

En måleværdi, der er fremkommet ved 15/60-måling.

¹ L 236: Forslag til lov om ændring af lov om elforsyning, lov om naturgasforsyning og lov om varmforsyning, fremsat den 21. april 2004, bemærkning til nr. 75 (§ 72).

2. Formål, anvendelsesområde, forvaltningsmæssige bestemmelser

2.1 Forskriftens formål, anvendelsesområde og hjemmel

Forskriften er jf. § 7, stk. 1 og 2 samt § 8, stk. 1 og 2 i bekendtgørelse nr. 891 af 17. august 2011 om systemansvarlig virksomhed og anvendelse af eltransmissionsnettet mv. ("Systemansvarsbekendtgørelsen") udarbejdet efter drøftelser med net-, transmissions- og elhandelsvirksomheder og har været i ekstern høring inden anmeldelse til Energitilsynet.

Denne forskrift fastlægger de nærmere krav til de relevante aktører på det danske elmarked omkring leverandørskift mv.

Forskriften henvender sig primært til netvirksomheder og elleverandører og angiver de rettigheder og forpligtelser, som disse aktører er underlagt i forbindelse med leverandørskift, flytning, ophør af aftale, fejlagtigt leverandørskift, ændring af afregningsform, afbrydelse og genåbning af målepunkt samt oprettelse af målepunkt. Desuden stiller forskriften rettigheder og forpligtelser til mæglere ifm. fremsøgning af stam- og historiske måledata og til balanceansvarlige vedr. adgang til DataHub'en.

Forskriften har gyldighed inden for rammerne af Elforsyningsloven, jf. Lovbekendtgørelse nr. 516 af 20. maj 2010 med senere ændringer.

2.2 Hjemmel

Forskriften er udstedt med hjemmel i § 28, stk. 2, nr. 7 og nr. 11, og § 31, stk. 2 i Elforsyningsloven samt § 7, stk. 1 og 8, stk. 1 i Systemansvarsbekendtgørelsen.

2.3 Sanktioner

Forskriften indeholder en række forpligtelser for de aktører, som er omfattet af nærværende markedsforskrift, jf. 2.1 ovenfor.

Såfremt aktørerne groft eller gentagne gange tilsidesætter sine forpligtelser kan dette medføre, at Energinet.dk i henhold til elforsyningsloven § 31, stk. 3 kan træffe afgørelse om helt eller delvis udelukkelse fra adgang til og anvendelse af DataHub'en.

Såfremt aktørernes forpligtelser vedrører oplysninger om måling af elektricitet, som anført i elforsyningsloven § 22, stk. 3, og disse forpligtelser ikke opfyldes, kan dette medføre påbud som anført i elforsyningsloven § 85 c, stk. 1 samt eventuelt daglige eller ugentlige tvangsbøder pålagt af Energitilsynet i henhold til elforsyningsloven § 86, stk. 1.

I kapitel 11 er der anført en nærmere beskrivelse af proceduren ved sanktionering samt oversigter over de relevante forpligtelser og sanktioner for aktørerne.

Idet bilagene alene er forklarende ift. reglerne i markedsforskrifterne og dermed ikke indeholder nye regler, er de forpligtelser, som er gentaget i bilagene, ikke medtaget i sanktionsoversigterne.

Oversigterne indeholder alene angivelse af de sanktioner, som følger af elforsyningslovens regler som følge af manglende overholdelse af aktørens forpligtelser som anført i nærværende forskrift. Såfremt manglende overholdelse tillige medfører overtrædelse af øvrig lovgivning, kan dette naturligvis medføre øvrige sanktioner, som måtte følge af sådanne regler.

2.4 Klage

Klage over forskriften kan jf. § 31, stk. 4 i Elforsyningsloven og § 7, stk. 3 og § 8, stk. 3 i Systemansvarsbekendtgørelsen indbringes for Energitilsynet, Carl Jacobsens Vej 35, 2500 Valby.

Klager over Energinet.dk's forvaltning af bestemmelserne i forskriften kan ligeledes indbringes for Energitilsynet.

Spørgsmål vedrørende administrationen af bestemmelserne i forskriften kan rettes til Energinet.dk.

2.5 Ikrafttræden

Nærværende forskrift træder i kraft den 1. marts 2013 og afløser forskrift H1: "Skift af elleverandør", oktober 2008, version 4.1.

Ønsker om yderligere oplysninger og spørgsmål kan rettes til Energinet.dk's kontaktperson for denne forskrift, som anført på Energinet.dk's hjemmeside www.energinet.dk.

Forskriften anmeldes til Energitilsynet efter reglerne i Elforsyningslovens §§ 73 a, stk. 3 og 76, stk. 3, Bekendtgørelse om netvirksomheders, regionale transmissionsvirksomheders og Energinet.dk's metoder for fastsættelse af tariffer mv., bek. nr. 1085 af 20. september 2010 §§ 1 og 3 samt Systemansvarsbekendtgørelsens § 7, stk. 2 og § 8, stk. 2.

3. Generelle krav til elleverandør og netvirksomhed

3.1 Optagelse som aktør i DataHub'en

For at kunne agere på det danske elmarked, herunder at kunne anmelde og foretage leverandørskift, indsende/modtage måledata til afregningsformål mv., er det en forudsætning, at aktører indgår aftale med Energinet.dk om optagelse som aktør i DataHub'en. Den pågældende aftale er en standardaftale udarbejdet af Energinet.dk og anmeldt og godkendt af Energitilsynet efter samme regler, som ovenfor anført i pkt. 2.2 og 2.4. Efter aftalen er underskrevet, optages aktøren i aktørstamdataregisteret, der er godkendt til at kommunikere med DataHub'en samt får uddelt en adgangskode til DataHub'ens webportal. Standardaftaler for optagelse som aktør i DataHub'en findes på Energinet.dk's hjemmeside.

3.2 Elektronisk dataudveksling (EDI)

Alle stamdata, måledata og oplysninger angående leverandørskift udveksles elektronisk med DataHub'en ved brug af EDI-meddelelser eller ved anvendelse af DataHub'ens webportal.

Alle netvirksomheder, elleverandører og balanceansvarlige, der ønsker at kommunikere med EDI, skal som betingelse for at kunne kommunikere med DataHub'en have et it-system, som skal være testet mod Energinet.dk's aktørtestsystem og efterfølgende godkendt heraf, i henhold til den godkendte standardaftale indgået mellem Energinet.dk og aktøren, som ovenfor anført.

Kravene til EDI kommunikation i det danske elmarked fremgår af forskrift F1.

3.3 Krav med hensyn til at handle på kundens vegne

En elleverandør må kun anmelde leverandørskift til DataHub'en, hvis der foreligger en skriftlig eller elektronisk aftale med kunden. Elektroniske aftaler skal leve op til gældende regler for indgåelse af aftaler på internettet fx E-handelsloven (Lov nr. 227 af 22. april 2002), Forbrugeraftaleloven (Lov nr. 451 af 9. juni 2004) samt god skik for handel på Internettet.

En elleverandør må kun indhente oplysninger om en potentiel ny kunde i DataHub'en med kundens samtykke og accept. Dette kan være mundtligt, for at give en smidig markedsfunktion, men elleverandøren har bevisbyrden for, at samtykke og accept eksisterer.

Energinet.dk vil via DataHub'en løbende registrere elleverandørernes indhentning af stam- og måledata samt foretage stikprøvekontroller, hvor elleverandøren skal kunne bevise den indhentede fuldmagt. Registreringerne af elleverandørernes indhentning af stam- og måledata for et givet målepunkt vil blive vist på kundens log-in side i DataHub'ens webportal.

Såfremt en stikprøvekontrol identificerer, at elleverandøren groft eller gentagne gange har tilsidesat forpligtelsen til at opnå fuldmagt inden indhentelse af stam- og måledata kan Energinet.dk træffe afgørelse om helt eller delvist at udelukke

elleverandøren fra at gøre brug af DataHub'en. jf. Elforsyningslovens § 31, stk. 3.

Elleverandøren kan alene indgå aftale med den i DataHub'en registrerede disponent(er) for det pågældende målepunkt. Elleverandøren er således ansvarlig for alene at gennemføre leverandørskift, hvor elleverandøren har foretaget kontrol af stamdata, således at det er sikret, at elleverandørens aftalepart er registreret som disponent på målepunktet (jævnfør kapitel 4).

3.4 Stamdata

Det er netvirksomhedens ansvar at vedligeholde stamdata knyttet til målepunktet i DataHub'en efter reglerne i forskrift I. Stamdata skal opdateres i DataHub'en senest 1 arbejdsdag efter registreringen af ændringen hos netvirksomheden. For ændringer i stamdata, som vedrører ændring af disponentnavn i forbindelse med skilsmisse, dødsfald og lignende, henvises til reglerne i bilag 1.

Elleverandører kan anmode DataHub'en om stamdata på et målepunkt. Anmodning kan ske i tilbudsfasen, i perioden mellem godkendelse af leverandørskift og start af leverance samt efter overtagelse af leverance. Det fremgår af "Forretningsprocesser for det danske elmarked", hvilke stamdata der udveksles. I tilbudsfasen udveksles ikke fødselsdato.

3.5 Historiske måledata

En elleverandør kan hente eller få fremsendt historiske måledata for potentielle og nyerehvervede kunders målepunkter. Måledata kan indhentes med den tidsopløsning, som findes i DataHub'en:

- I tilbudsfasen for en potentiel ny kunde.
- I perioden mellem godkendelse af leverandørskift og start af leverance.

Anmodningen kan foretages på to måder:

1. Anmodning sendes som EDI-meddelelse til DataHub'en. DataHub'en vil derefter sende måledata til elleverandøren som EDI-meddelelse.
2. Anmodning foretages som opslag i DataHub'ens webportal. Her kan det vælges, om data skal sendes som EDI-meddelelse eller som download til regneark.

For timeafregnede målepunkter kan historiske timedata hentes, så længe kunden har været registreret på målepunktet, dog højst 1 år (DataHub'en tæller 1 år fra sidst indmeldte flytning på målepunktet).

For skabelonafregnede målepunkter kan kundens registrerede skabelonafregnede forbrug for de seneste 3 år² samt det forventede årsforbrug hentes i DataHub'en. De registrerede årsforbrug kan kun hentes, så længe kunden har været registreret på målepunktet. Hvis der er tale om et timeafregnet skabelonafregnet målepunkt, hvorfra måledata sendes til DataHub'en oftere, vil elleverandøren kunne anmode kunden om at fremsende disse data, som kunden kan hente i DataHub'ens webportal. Aflæsningsmetoden er angivet i stamdata for målepunktet.

² Alene forbrug fra 1. oktober 2011 og frem vil være tilgængelig i DataHub'en.

3.6 Andre generelle regler og krav

For hvert målepunkt er der én og kun én elleverandør og én og kun én balanceansvarlig.

En elleverandør kan i hvert netområde for alle time- og skabelonafregnede forbrugsmålepunkter kun have én balanceansvarlig.

Elleverandører er ansvarlig for ved aktiviteter i forbindelse med skift af elleverandør mv. også at sikre overholdelse af øvrige gældende regler, herunder markedsføringsmæssige og forbrugerretlige regler.

Netvirksomheder er ansvarlig for i forbindelse med flytning, oprettelse af nyt målepunkt og andre aktiviteter at sikre overholdelse af øvrige gældende regler, herunder reglerne om intern overvågning og ikke-diskriminerende adfærd, jf. Elforsyningsloven og regler udstedt i medfør heraf.

3.7 Muligheder for mæglere

Aktører kan godt være aktive på detailmarkedet uden at være elleverandør efter definitionen i denne forskrift. En mægler kan enten på elleverandørens vegne markedsføre elleverandørens produkter overfor kunder eller på kundens vegne afsøge kundens muligheder for indgåelse af aftale med en elleverandør.

Mægleren kan af Energinet.dk autoriseres til at kunne fremsøge stam- og måledata i DataHub'ens webportal med samme rettigheder og pligter som en elleverandør. Mægleren kan kun se data i DataHub'en, men vil ikke kunne igangsætte nogen proces i elmarkedet.

Der gælder i øvrigt følgende krav til mæglere:

1. Det er alene elleverandøren, der varetager al kommunikation med DataHub'en omkring ændringer og løbende varetagelse af kundens forhold på målepunktet.
2. Mægleren skal altid inden indgåelse af en aftale oplyse kunden om, hvem elleverandøren er.

4. Leverandørskift

Leverandørskift skal anmeldes til DataHub'en uden ophold efter aftalens indgåelse og med minimum 10 arbejdsdages varsel dog tidligst 10 år før skæringsdatoen for leverandørskiftet. Der er ikke en grænse for, hvor mange fremtidige leverandørskift, der kan anmeldes til samme målepunkt. Overholdes disse tidsfrister, kan der skiftes elleverandør hver dag. Et leverandørskift kan annulleres frem til 4 arbejdsdage før leverancestart.

På målepunkter med status nyoprettet kan leverandørskift anmeldes med blot 1 arbejdsdags varsel. Dette leverandørskift kan ikke annulleres.

Ved it-systemsvigt mv. hvor det ikke er muligt at sende en EDI-meddelelse hos elleverandøren kan DataHub'ens webportal anvendes til at anmelde leverandørskift.

Elleverandøren kan alene indgå aftale med den eller de personer (højst to), der er registreret som disponent for det pågældende målepunkt. Elleverandøren er således ansvarlig for alene at gennemføre leverandørskift, hvor elleverandøren har foretaget kontrol af stamdata, således at det er sikret, at elleverandørens aftalepart er registreret som disponent på målepunktet. Hvis elleverandøren konstaterer, at aftaleparten ikke er registreret som disponent på målepunktet, skal elleverandøren annullere leverandørskiftet efter reglerne i afsnit 4.1. Hvis elleverandøren ønsker at gennemføre leverandørskift for målepunktet, må elleverandøren enten:

1. indgå aftale med den kunde, som er registreret som disponent på målepunktet, eller
2. anmode kunden om at rette henvendelse til netvirksomheden for at blive registreret som disponent på målepunktet, og indmelde leverandørskiftet på ny når/hvis denne stamdataændring er registreret i DataHub'en
3. med kundens fuldmagt anmode netvirksomheden om stamdataændring fx vha webformular.

Ved flytning annulleres alle fremtidige leverandørskift på det betragtede målepunkt jf. kapitel 5.

4.1 Generelle regler ved leverandørskift

Et leverandørskift kan opdeles i følgende processer:

1. Tilbudsfasen: Drøftelse mellem kunde og ny elleverandør om indgåelse af aftale.
2. Indgåelse af aftale: Ny elleverandør indgår aftale om leverance med kunden.
3. Anmeldelse: Ny elleverandør anmelder leverandørskift til DataHub'en.
4. Godkendelse: DataHub'en godkender eller afviser leverandørskift.
5. Bekræftelse af skæringsdato: Ny elleverandør sender skriftlig bekræftelse til kunden med angivelse af skiftetidspunkt.
6. Eventuel annullering: Den ny elleverandør har mulighed for at annullere et leverandørskift frem til 4 arbejdsdage før leverancestart.

7. Information til den hidtidige elleverandør og netvirksomheden.
8. Slutopgørelse: Netvirksomheden opgør kundens forbrug til brug for slutafregning som beskrevet i forskrift D1 afsnit 8.1.1 og sender dette til DataHub'en. DataHub'en sender forbrugsopgørelse til den hidtidige elleverandør.

Ad 1. Tilbudsfasen

I tilbudsfasen drøftes det eventuelle kundeforhold mellem en elleverandør og kunden. Elleverandøren kan med kundens accept få oplysning om kundens stamdata og måledata i DataHub'en. Kravene til dette er beskrevet i afsnit 3.4 og 3.5.

Ad 2. Indgåelse af aftale

Det forudsættes, at der foreligger en skriftlig eller elektronisk aftale med kunden. Kravene til dette er beskrevet i afsnit 3.3.

Ad 3. Anmeldelse

Den nye elleverandør skal anmelde leverandørskiftet til DataHub'en uden ophold efter aftalens indgåelse. Anmeldelse af leverandørskift skal ske minimum 10 arbejdsdage og maksimum 10 år før skæringsdatoen for leverandørskiftet som beskrevet i kapitel 4, 1. afsnit. Elleverandøren har ansvaret for at anmelde leverandørskiftet til en dato, der jævnfør Forbrugeraftaleloven sikrer, at 14-dages fortrydelsesretten ved fjernkøb for forbrugere overholdes.

Ad 4. Godkendelse

DataHub'en sender godkendelse/afvisning på anmodning om leverandørskift til den nye elleverandør senest 1 time efter modtagelse af anmeldelse.

Godkendelsen sker efter først-til-mølle princippet, det vil sige den elleverandør, som først anmoder om leverandørskift til en given dato, vil blive kundens nye elleverandør fra denne dato. Alle efterfølgende anmodninger om leverandørskift til samme dato afvises.

Ad 5. Bekræftelse af skæringsdato

Den nye elleverandør har pligt til at oplyse kunden om, at der skiftes elleverandør til en aftalt skæringsdato, og at netvirksomheden vil foretage en opgørelse/aflæsning på denne dato, eventuelt ved udsendelse af aflæsningskort. Herudover har den nye elleverandør pligt til at oplyse forbrugere om, hvad de skal gøre, hvis fortrydelsesretten som nævnt under ad 3 ønskes anvendt til annullering af leverandørskiftet.

Ad 6. Eventuel annullering

Den nye elleverandør har mulighed for at annullere et leverandørskift frem til 4 arbejdsdage før leverancestart som beskrevet i kapitel 4, 1. afsnit. Dette kan for eksempel skyldes, at elleverandøren eller kunden opdager, at leverandørskiftet er fejlagtigt, herunder hvis kunden ikke er registreret som disponent på målepunktet, eller at kunden fortryder aftalen som nævnt under ad 3.

DataHub'en sender bekræftelse på annullering til den nye elleverandør senest 1 time efter anmodning om annullering.

Ad 7. Information til den hidtidige elleverandør og netvirksomheden

For skabelonafregnede målepunkter modtager netvirksomheden meddelelse om at foretage aflæsning i forbindelse med leverandørskift 9 arbejdsdage før leverancestart med mindre skiftet er anmeldt af den elleverandør, som i forvejen varetager leverancen på målepunktet.

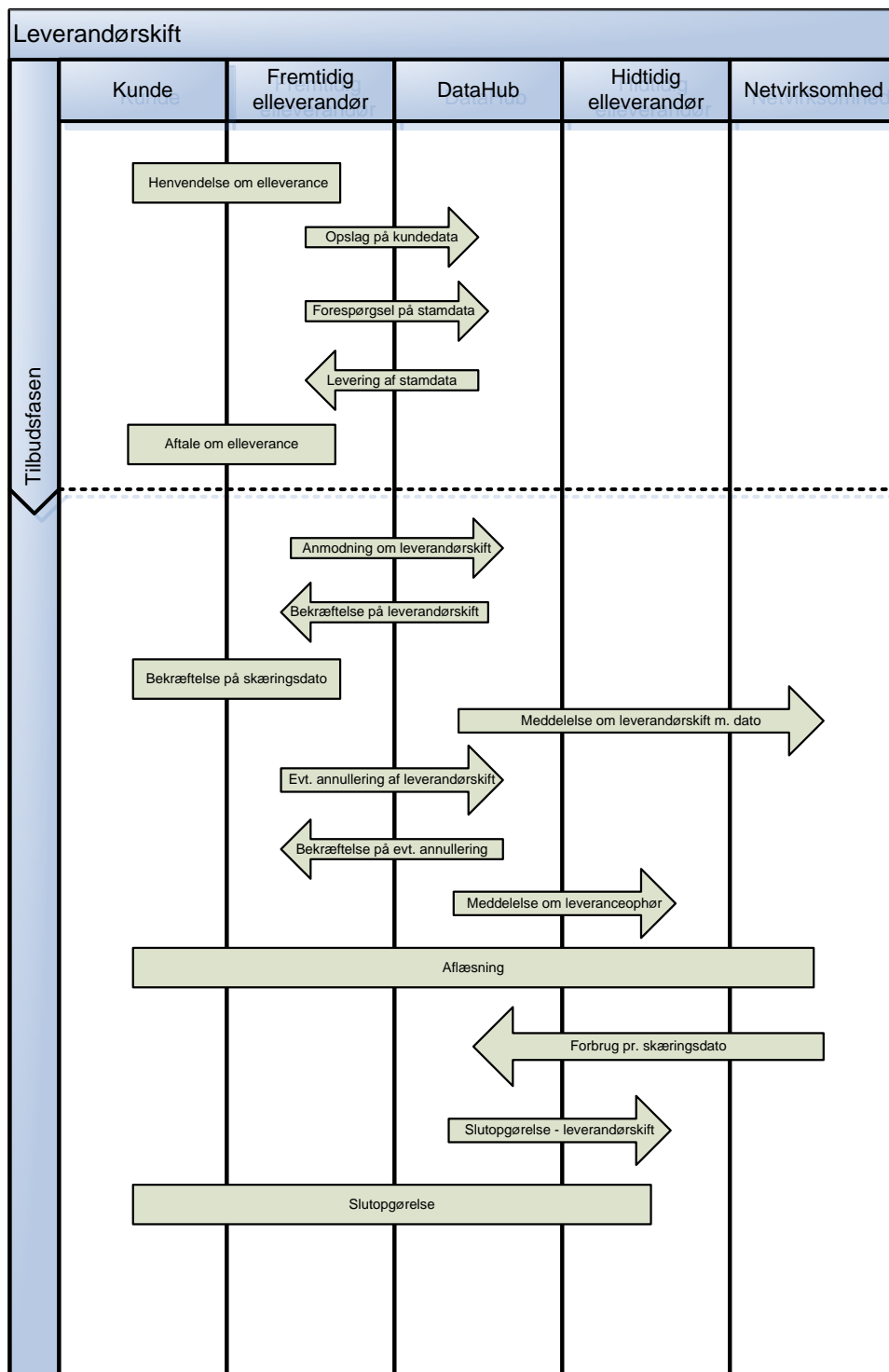
Senest 1 time efter annulleringsfristens udløb, sender DataHub'en stopmeddelelse til den hidtidige elleverandør.

Ad 8. Slutopgørelse

Ved leverandørskift skal netvirksomheden foretage en aflæsning af kundens elmåler, hvis målepunktet er skabelonafregnet. Proceduren for opgørelse af elforbrug i forbindelse med leverandørskift følger retningslinjerne i forskrift D1. Hvis målepunktet er timeafregnet, er der ikke behov for at foretage aflæsning af elmåleren, da data allerede sendes til DataHub'en jf. forskrift D1.

Den hidtidige elleverandør modtager det opgjorte forbrug siden sidste opgørelse fra DataHub'en senest 1 time efter modtagelse af disse data fra netvirksomheden.

I figuren nedenfor angiver pilene EDI-meddelelser eller brug af DataHub'ens webportal, mens bjælkerne angiver anden kommunikation for eksempel pr. brev eller e-mail.



Figur 1 Leverandørskift

4.1.1 Proces for leverandørskift

1. Tilbudsfasen går fra elleverandøren først får kontakt til en fremtidig kunde og til aftalen om elleverance er indgået.
2. Leverandørskift kan anmeldes indtil 10 arbejdsdage før skæringsdato og tidligst 10 år før skæringsdato. På målepunkter med status nyoprettet, kan leverandørskift anmeldes med blot 1 arbejdsdags varsel.
3. Godkendelse/afvisning af anmodet leverandørskift sendes til ny elleverandør af DataHub'en senest 1 time efter modtagelse af anmodning om leverandørskift.
4. Ny elleverandør bekræfter leverandørskift til kunden senest 9 arbejdsdage før skæringsdatoen.
5. Leverandørskift kan annulleres af ny elleverandør indtil 4 arbejdsdage før skæringsdato.
6. Netvirksomheden modtager meddelelse om leverandørskift med anmodning om forbrug pr. skæringsdato 9 arbejdsdage før skæringsdatoen for skabelonafregnede målepunkter (med mindre skiftet sker til den elleverandør, som er leverandør på målepunktet på skiftedagen).
7. Senest 1 time efter annulleringsfristens udløb sender DataHub'en stopmeddelelse til den hidtidige elleverandør.
8. Meddelelse om forbrug sendes af netvirksomheden til DataHub'en, jf. forskrift D1, afsnit 8.1.1. Tidsfrist for fremsendelse følger retningslinjerne i forskrift D1.
9. Meddelelse om forbrug sendes af DataHub'en til den hidtidige elleverandør senest 1 time efter modtagelse fra netvirksomheden.

5. Flytning

Ved en flytning sker der et skift af kunde på et målepunkt. Der kan iværksættes to processer for flytning:

1. Tilflytning
2. Fraflytning

Begge processer meldes til elleverandøren. I tilfælde af overlap af indmeldte flytteprocesser håndteres dette efter reglerne i afsnit 5.3.

Alle fremtidige leverandørskift til målepunktet annulleres 1 arbejdsdag før skæringsdatoen eller først muligt derefter. Dvs. hvis en ny kunde ønsker et fremtidigt leverandørskift skal det indmeldes efter skæringsdatoen.

5.1 Tilflytning

Tilflytning meldes til elleverandør. Elleverandøren skal efter modtagelse af meddelelse om tilflytning fra kunden anmelde tilflytning til DataHub'en uden ophold og senest 3 arbejdsdage og tidligst 2 måneder inden skæringsdatoen. Hvis hverken til- eller fraflytning er meldt på målepunktet til DataHub'en inden for 3 dages-fristen, kan der meldes tilflytning med tilbagevirkende kraft til DataHub'en inden for følgende tidsfrister:

1. Timeafregnede målepunkter: 5 arbejdsdage efter skæringsdato.
2. Skabelonafregnede målepunkter: 15 arbejdsdage efter skæringsdato.

Meldes tilflytning senere end disse tidsfrister må til- og fraflytter selv håndtere det økonomiske mellemværende for eksempel i refusionsopgørelsen, og tilflytning indmeldes til DataHub'en efter almindelige tidsfrister (med 3 dages varsel).

Tilflytning med tilbagevirkende kraft kan kun gennemføres under følgende forudsætninger:

1. Til- og fraflytter er enige om skæringsdatoen, hvilket den som anmelder flytningen til DataHub'en skal forvisse sig om.
2. Hvis der er gennemført et leverandørskift i tiden mellem skæringsdatoen og datoen for anmeldelse af flytning, kan der højst flyttes med tilbagevirkende kraft indtil datoen for leverandørskiftet.

Når tilflytning er meldt med tilbagevirkende kraft, skal der foretages korrektioner i forhold til forbruget på målepunktet. Dette gøres efter reglerne i kapitel 7.

Processen for tilflytning anvendes også i visse tilfælde i forbindelse med skilsmisse, dødsfald og lignende efter reglerne i bilag 1.

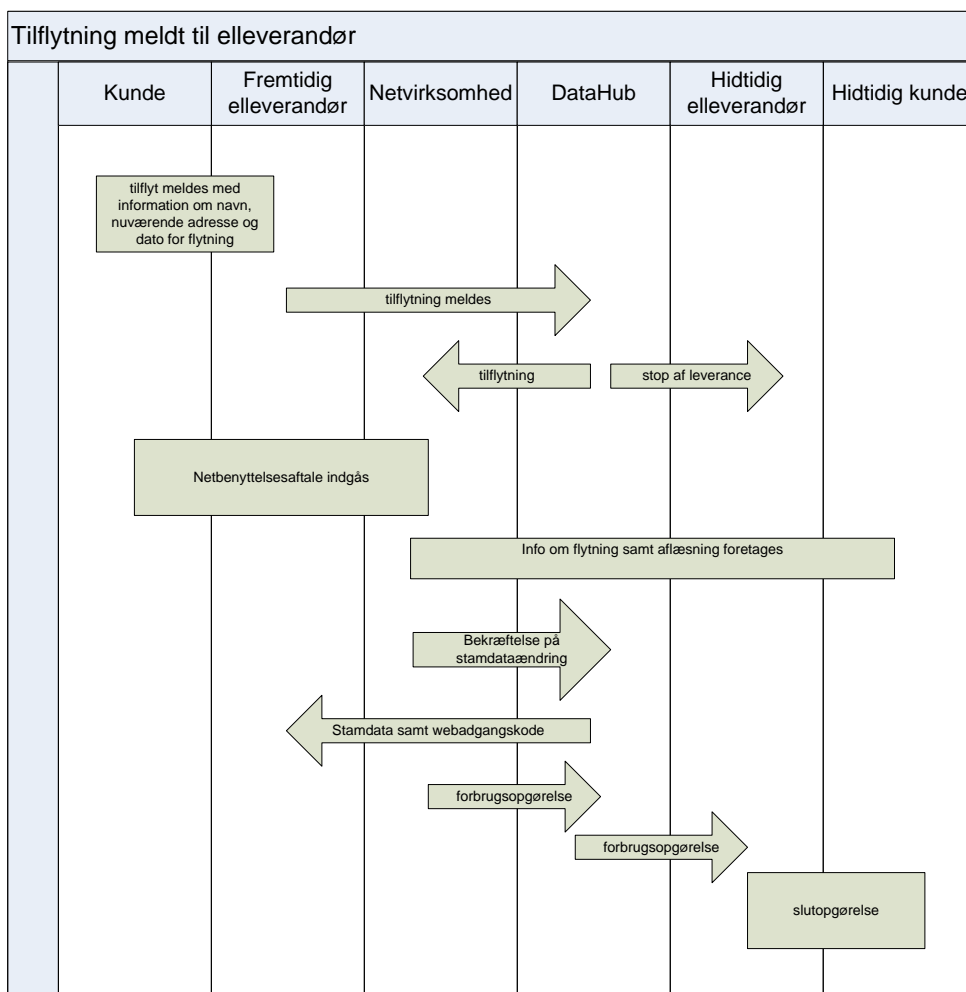
Tilflytning meldt til elleverandøren benyttes både, hvis kunden melder tilflytning til den forsyningspligtige elleverandør, og når det meldes til andre elleverandører. Hvis det er en anden elleverandør end den forsyningspligtige, som indmelder tilflytning, forudsættes det, at der foreligger en skriftlig eller elektronisk

aftale om levering af el med kunden, som beskrevet i afsnit 3.3. I så fald er det desuden elleverandørens ansvar at sikre, at evt. fortrydelsesret overholdes som beskrevet i afsnit 4.1, ad 3.

Tilflytning kan alene foretages efter indgået aftale med én eller flere personer (højst to), der efter tilflytning skal registreres som disponent for det pågældende målepunkt.

Elleverandøren er ansvarlig for alene at gennemføre tilflytning, hvor elleverandøren har foretaget kontrol af stamdata, således at det er sikret, at elleverandørens aftalepart ikke i forvejen er registreret som disponent på målepunktet. Hvis elleverandøren konstaterer, at aftaleparten i forvejen er registreret som disponent på målepunktet, må elleverandøren ikke initiere tilflytningen.

I figuren nedenfor angiver pilene EDI-meddelelser eller brug af DataHub'ens webportal, mens bjælkerne angiver anden kommunikation for eksempel pr. brev eller e-mail.



Figur 2 Tilflytning meldt til elleverandør

5.1.1 Proces for tilflytning meldt til elleverandør

1. Kunden kontakter elleverandøren om en kommende tilflytning og oplyser et aftagenummer og en skæringsdato. Hvis kunden ikke oplyser et aftagenummer, kan elleverandøren fremsøge dette i DataHub'en.
2. Elleverandøren melder tilflytning til DataHub'en umiddelbart efter registrering af tilflytning - eller hvis der er tale om fortrydelsesret (som beskrevet i afsnit 4.1, ad 3) umiddelbart efter udløbet af fortrydelsesfristen. Tilflytningsmeddelelsen skal blandt andet indeholde information om tilflytters navn, nuværende adresse samt skæringsdato.
3. DataHub'en verificerer inden for 1 time meddelelsen ved at godkende eller afvise meddelelsen.
4. DataHub'en videreformidler inden for 1 time tilflytningsmeddelelsen til netvirksomheden.
5. Samtidig hermed sender DataHub'en stamdata til tilflytters elleverandør, som kontrollerer stamdata, og hvis fejl konstateres initieres processen for fejlagtig tilflytning, jf. afsnit 5.1.2. Sammen med stamdata modtager elleverandøren webadgangskode, som skal videreformidles til kunden.
6. Netvirksomheden kontakter herefter tilflytter, og adgang og benyttelse af distributionsnettet påbegyndes ved kundens aftaleindgåelse efter godkendt praksis fx ved fremsendelse af velkomstbrev.
7. DataHub'en sender stop af leverance til fraflytters elleverandør med information om skæringsdag senest 1 arbejdsdag efter modtagelse af tilflytningsmeddelelsen, og den hidtidige elleverandør stopper leverancen på skæringsdagen.
8. Aflæsningen foretages efter proceduren for opgørelse af elforbrug i forskrift D1, afsnit 8.1.1. Herefter sendes forbrugsopgørelse til fraflytters elleverandør, som foretager slutopgørelsen med fraflytter.
9. Hvis det forventede årsforbrug er blevet ændret som beskrevet i forskrift H2, afsnit 5.2.1 for et skabelonafregnet målepunkt, opdaterer netvirksomheden denne information i DataHub'en.

5.1.2 Rettelse af fejl i forbindelse med tilflytning

I dette afsnit forudsættes følgende situation:

1. Der er tilsyneladende gennemført en tilflytning "efter bogen". Blandt andet har hverken den tilflyttendes elleverandør eller netvirksomheden haft grund til at antage, at anmeldelsen af tilflytning ikke var korrekt.
2. Fejlen opdages så sent, at den hidtidige og eventuelle fremtidige elleverandører har modtaget stop af leverance på målepunktet.

Under disse forudsætninger skal elleverandøren uden ophold meddele dette til Energinet.dk via DataHub'ens webformular til "fejlagtig flytning". Hvis muligt vil Energinet.dk herefter manuelt via DataHub'en føre flytningen tilbage til udgangspunktet. De elleverandører, som har modtaget stop af leverance skal bl.a. høres, om de vil acceptere at blive genindsat på målepunktet. I de tilfælde, hvor den hidtidige kunde ikke har haft skyld i eller haft mulighed for at kunne opdage den "fejlagtige flytning", har kunden krav på, at kunne genindtræde på uændrede vilkår i sin hidtidige aftale med elleverandøren.

Den elleverandør - der har meldt den fejlagtige tilflytning ind i DataHub'en er ansvarlig for at udrede eventuelle økonomiske erstatningskrav fra kunden, der er blevet fejlagtigt flyttet.

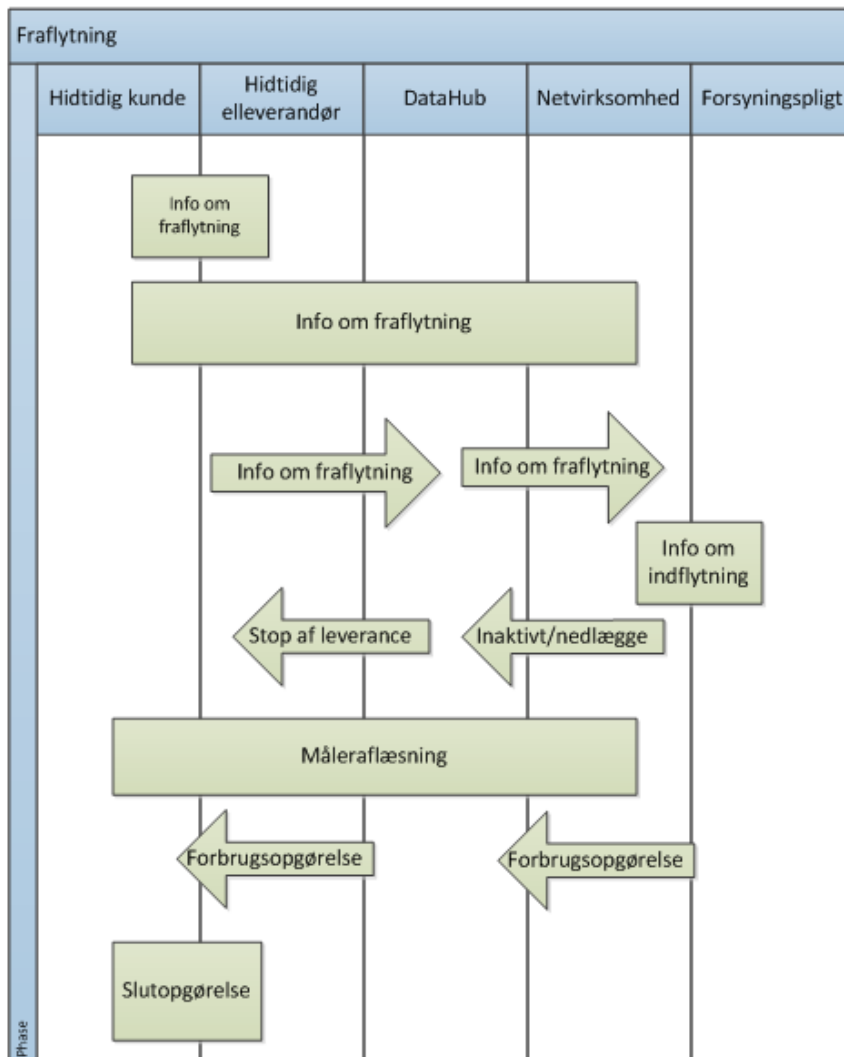
5.2 Fraflytning

Processen for fraflytning meldes til kundens elleverandør og anvendes, når den eksisterende disponent på et målepunkt melder fraflytning (der må ikke indmeldes fraflytning for en fremtidig disponent). Fraflytning skal meldes senest 3 arbejdsdage og tidligst 2 måneder inden skæringsdatoen.

Ved modtagelse af meddelelse fra DataHub'en om fraflytning skal netvirksomheden undersøge om der er en mulig tilflytter. Er der en mulig tilflytter (f.eks. ejer af ejendommen) skal netvirksomheden bede forsyningspligtselskabet om tilflytning. Er der ingen mulig tilflytter, vil DataHub'en på skæringsdatoen sætte målepunktet til inaktivt. Hvis der er tale om et nyoprettet målepunkt, vil kunden blive sat som "ukendt", og der vil blive sendt besked om leverancestart til den forsyningspligtige elleverandører.

Hvis netvirksomheden i sin kontakt til kunden finder ud af, at fraflytning vil ske senere end indmeldt af elleverandøren, kan netvirksomheden tilbyde kunden at kontakte elleverandøren via DataHub'ens webformular, elleverandøren skal så foretage tilflytning af kunden på skæringsdatoen og herefter indmelde ny fraflytning. Hvis netvirksomheden finder ud af, at fraflytning vil ske tidligere end indmeldt af elleverandøren, kan netvirksomheden tilbyde kunden at kontakte elleverandøren via DataHub'ens webformular, elleverandøren skal så indmelde en ny fraflytning til den tidligere dato. Alternativt skal netvirksomheden bede kunden rette henvendelse til elleverandøren.

I figuren nedenfor angiver pilene EDI-meddelelser eller brug af DataHub'ens webportal, mens bjælkerne angiver anden kommunikation for eksempel pr. brev eller e-mail.



Figur 3 Fraflytning

5.2.1 Proces for fraflytning

1. Kunden melder fraflytning til elleverandøren, som sender besked til DataHub'en.
2. DataHub'en verificerer inden for 1 time meddelelsen ved at godkende eller afvise meddelelsen.
3. DataHub'en videreformidler inden for 1 time fraflytningsmeddelelsen til netvirksomheden. Pr. skæringsdatoen skifter målepunktet status til Inaktivt.
4. Herefter modtager eventuelle fremtidige elleverandører besked om fraflytningen i form af meddelelse om stop af leverance senest 1 arbejdsdag inden skæringsdato (flyttedato). Aflæsningen foretages efter proceduren for opgørelse af elforbrug i forskrift D1, 8.1.1. Herefter sendes forbrugsopgørelse til fraflytters elleverandør, som foretager slutopgørelsen med fraflytter.

5.2.2 Proces for aktivering af et inaktivt eller nedlagt målepunkt

Et inaktivt målepunkt kan genaktiveres ved at bruge processen for tilflytning. Herved kan der genetableres et kunde- og leverandørforhold på målepunktet. Et nedlagt målepunkt kan ikke genaktiveres, og processen for oprettelse af nyt målepunkt skal derfor gennemføres for at skabe leverance til adressen, som beskrevet i kapitel 10.

5.3 Proceshierarki

Da både tilflytter og fraflytter kan melde flytning vil der være risiko for, at der meldes flere flyttebegivenheder til samme målepunkt inden for samme tidsperiode. DataHub'en er ikke i stand til at tjekke, hvorledes disse flyttebegivenheder hører sammen, herunder om der er et overlap af disponenter. Flyttebegivenhederne vil derfor blive behandlet efter nogle faste principper. Det er altid muligt for elleverandører og netvirksomheder at slå skæringsdato og tilflytters navn for et målepunkt op i DataHub'ens webportal.

5.3.1 Principper for proceshierarki

1. Hvis der meldes fraflytning efter en tilflytning er indmeldt, vil fraflytning altid blive afvist af DataHub'en, med mindre skæringsdatoen for fraflytning er meldt til en dato, som ligger før skæringsdato for indmeldt tilflytning.
2. Hvis der meldes flere tilflytninger til *forskellige datoer*, gennemføres disse uafhængigt af hinanden.
3. Hvis fraflytning meldes, efter en anden fraflytning er indmeldt, vil den sidst indmeldte fraflytning altid afvises, med mindre det sker til en skæringsdato, som er før den først indmeldte fraflytnings-skæringsdato. I så fald vil det blive anset som en datokorrektion.
4. Hvis tilflytning meldes for flere kunder til samme dato, vil "først til mølle" princippet gælde, det vil sige den elleverandør, som først anmelder tilflytning til en given dato, vil blive kundens nye elleverandør fra denne dato.
5. Hvis tilflytning af samme kunde meldes af flere elleverandøre, vil "først til mølle" princippet gælde, det vil sige den elleverandør, som først anmoder om tilflytning til en given dato, vil blive kundens elleverandør fra denne dato.
6. Hvis tilflytning meldes, efter en fraflytning er blevet indmeldt, vil de to processer blive gennemført uafhængigt af hinanden med mindre tilflytningen meldes til en dato, der ligger før datoen for fraflytningen. I så fald vil tilflytningen blive afvist.
7. Hvis tilflytning meldes med tilbagevirkende kraft efter en anden tilflytning med tilbagevirkende kraft er blevet meldt, vil den sidst indmeldte tilflytning altid afvises med mindre skæringsdatoen for denne ligger efter den først indmeldte skæringsdato.

I bilag 2 er opført en oversigt over DataHub'ens reaktion på samtlige mulige kombinationer af anmeldelser af flytteprocesser til samme målepunkt.

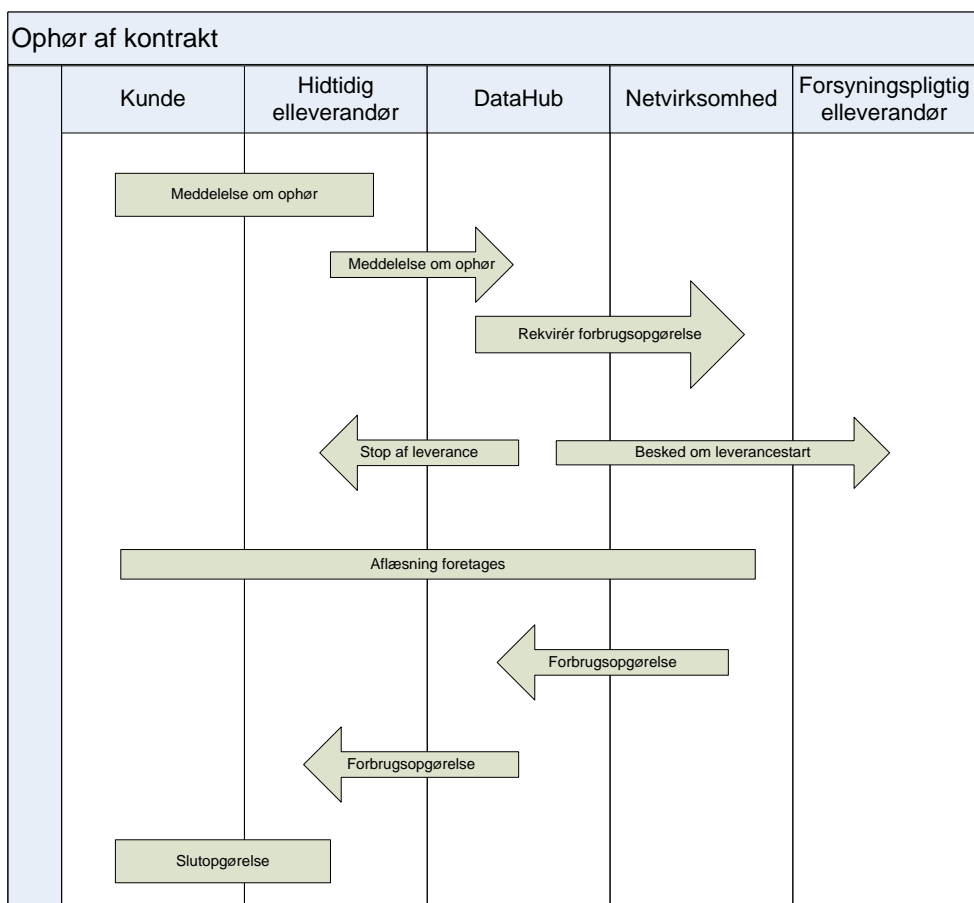
6. Ophør af aftale

Ophører elleverandørens aftale med kunden uden, at elleverandøren har modtaget meddelelse om, at en ny elleverandør indtræder, skal elleverandøren melde ophør af aftale til DataHub'en samt til kunden.

Meddelelse om ophør af aftale skal sendes til kunden senest 20 arbejdsdage før leverancestoppet. Meddelelsen skal indeholde information om deadline for at finde alternativ leverandør til forsyningspligtleverandøren.

Meddelelsen om ophør af aftale skal sendes til DataHub'en 9 arbejdsdage inden leveranceophøret.

I figuren nedenfor angiver pilene EDI-meddelelser eller brug af DataHub'ens webportal, mens bjælkerne angiver anden kommunikation for eksempel pr. brev eller e-mail.



Figur 4 Ophør af aftale

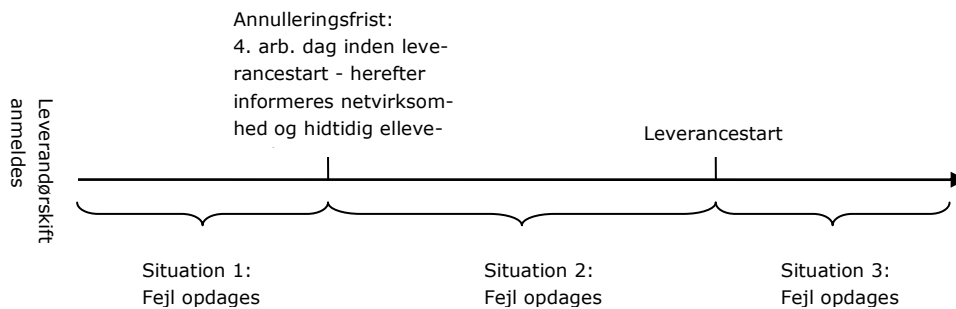
6.1 Proces for ophør af aftale

1. Elleverandøren kontakter kunden med information om ophør af aftale senest 20 arbejdsdage før leverancestop.

2. Elleverandøren melder ophør af aftale til DataHub'en 9 arbejdsdage før leverancestop.
3. DataHub'en anmoder netvirksomheden om aflæsning, og netvirksomheden foretager aflæsning af kunden og indsender til DataHub'en efter proceduren for opgørelse af elforbrug i forskrift D1.
4. DataHub'en giver besked om leverancestart til den forsyningspligtige elleverandør 3 arbejdsdage før skæringsdatoen.
5. Når forbrugsopgørelsen er sendt til den hidtidige elleverandør, foretages slutopgørelsen med kunden.

7. Fejlagtigt leverandørskift

I forbindelse med gennemførelse af et leverandørskift kan der af den ene eller anden grund opstå fejl. Alt afhængig af hvornår sådanne fejl opdages, skal de håndteres på forskellig vis.



Figur 5 Situationer for opdagelse af fejl i forbindelse med leverandørskift

Opdages fejlen inden annulleringsfristens udløb (situation 1) anses det ikke for en fejl rent markedsæssigt. Elleverandøren kan derfor frit annullere leverandørskiftet efter reglerne i kapitel 4.

Reglerne for fejlagtigt leverandørskift gælder udelukkende, når fejlen opdages efter annulleringsfristens udløb (situation 2 og 3). Der er følgende forudsætninger for at gennemføre processen for fejlagtigt leverandørskift:

1. Der er tale om en fejl i et nuværende leverandørforhold.
2. Fejlen i leverandørskiftet kunne ikke være opdaget på et tidligere tidspunkt.
3. Kunden har inden for rimelig tid reageret på henvendelser fra netvirksomheden/elleverandøren, som klart har signaleret leverandørskift.
4. Kunden har i alle tilfælde reageret ved den første modtagelse af faktura fra den nye elleverandør (kun relevant for situation 3).

Der skal være tale om noget undskyldeligt, som kunden eller den hidtidige elleverandør med rimelig omhu ikke kunne have undgået.

Det er dermed fx ikke en fejl, hvis kunden skifter elleverandør inden for bindingsperioden med sin nuværende elleverandør, idet kunden med rimelig omhu kunne have undgået dette.

I de tilfælde, hvor forudsætningerne er opfyldt, har kunden krav på, at kunne genindtræde på uændrede vilkår i sin hidtidige aftale med elleverandøren uanset, at elleverandøren har modtaget stop af leverance fra DataHub'en.

Hvis det ikke er muligt for kunden at genindtræde, skal kunden holdes økonomisk skadesløs. Kunden skal således have en endelig afregning, der nøjagtigt svarer til måleværdierne kombineret med den hidtidige elleverandørs aftale om priser m.v. med kunden.

Den elleverandør, som har gennemført det fejlagtige leverandørskift, skal informere kunden om muligheden for at blive overført til den forsyningspligtige elleverandør, hvis den hidtidige elleverandør ikke kan tage kunden tilbage.

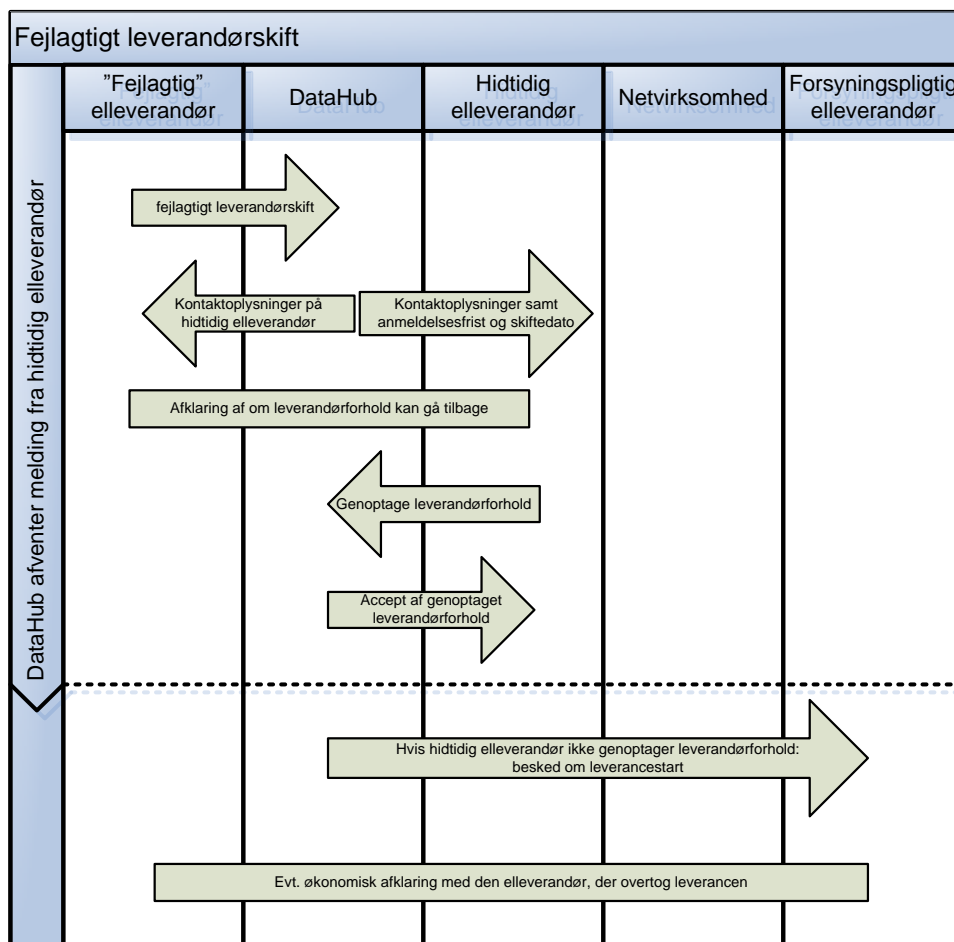
I forholdet mellem den hidtidige og nye elleverandør vil spørgsmål om ansvar og eventuelle krav på erstatning for fejl i anmeldte leverandørskift skulle afgøres efter dansk rets almindelige regler.

Er forudsætningerne ikke opfyldt, kan den utilfredse kunde foretage et nyt leverandørskift efter varslet for leverandørskift.

7.1 Rettelse af fejlagtige leverandørskift

Det er den elleverandør, der fejlagtigt har gennemført et leverandørskift, som kan igangsætte processen for fejlagtigt leverandørskift. Hvis netvirksomheden eller den hidtidige elleverandør får en henvendelse fra kunden, kan de på kundens vegne udfylde en webformular, som sendes til den "fejlagtige" elleverandør via DataHub'en. Alternativt kan kunden selv udfylde en webformular via DataHub'en.

I figuren nedenfor angiver pilene EDI-meddelelser eller brug af DataHub'ens webportal, mens bjælkerne angiver anden kommunikation for eksempel pr. brev eller e-mail.



Figur 6 Fejlagtigt leverandørskift

7.1.1 Proces for fejlagtigt leverandørskift

1. Elleverandøren modtager information om fejl og undersøger, om forudsætningerne for at gennemføre fejlagtigt leverandørskift er opfyldt.
2. Elleverandøren anmelder uden unødigt ophold meddelelse om fejlagtigt leverandørskift til DataHub'en.
3. DataHub'en kvitterer inden for 1 time med afgivelse af kontaktoplysninger for den elleverandør, der var på målepunktet forud for det fejlagtige leverandørskift (den hidtidige elleverandør). Samtidig sender DataHub'en besked til den hidtidige elleverandør med kontaktoplysninger for den "fejlagtige" elleverandør samt information om udløb af svarfrist til DataHub'en og information om den dato, som elleverandøren skal indmelde, hvis han ønsker at genoptage leverancen til målepunktet.
4. Elleverandøren kontakter uden unødigt ophold og senest 1 arbejdsdag efter kvittering fra DataHub'en den hidtidige elleverandør med henblik på af-

klare, om denne kan genoptage leverancen (medmindre aftaleforholdet i mellemtiden er udløbet hos den hidtidige elleverandør).

5. Den hidtidige elleverandør sender inden for 3 arbejdsdage meddelelse til DataHub'en om genoptagelse af leverance for målepunktet. Hvis DataHub'en ikke har modtaget besked om genoptagelse af leverance inden for 3 arbejdsdage, sendes besked om leverancestart til den forsyningspligtige elleverandør med årsagen "fejlagtigt leverandørskift".
6. Den elleverandør, som skal overtage kunden - værende enten den forsyningspligtige eller den hidtidige elleverandør - indsættes på målepunktet pr. den "fejlagtige" skæringsdato.
7. DataHub'en foretager korrektioner i det periodiserede forbrug, der også periodiseres, såfremt den hidtidige elleverandør genoptager leverancen. Desuden rettes andelstallene fremadrettet, hvis der er tale om et skabelonafregnet målepunkt. Hvis der er tale om et timeafregnet målepunkt, sender DataHub'en timeværdier for perioden til den elleverandør, der overtager kunden.
8. De involverede elleverandører afklarer eventuelle økonomiske mellemværender bilateralt. Hvis der er tale om et timeafregnet målepunkt, betaler den nye elleverandør Elspotprisen på timebasis ganget med det timemålte forbrug i den periode, hvor fejlen har været aktuel. Dette foregår efter samme regler, som gælder for korrektion af timeafregnede målepunkter efter refiksering.
9. Den forurettede kunde stilles økonomisk, som om fejlen ikke var hændt. Dvs. hvis den fejlagtige elleverandør har sendt en faktura til kunden, skal denne annulleres, og en ny kan sendes fra den elleverandør, som har overtaget kunden.

8. Ændring af afregningsform

Med ændring af afregningsform forstås skift fra skabelon- til timeafregning og omvendt. Ændring af afregningsform kan for eksempel ske af følgende grunde:

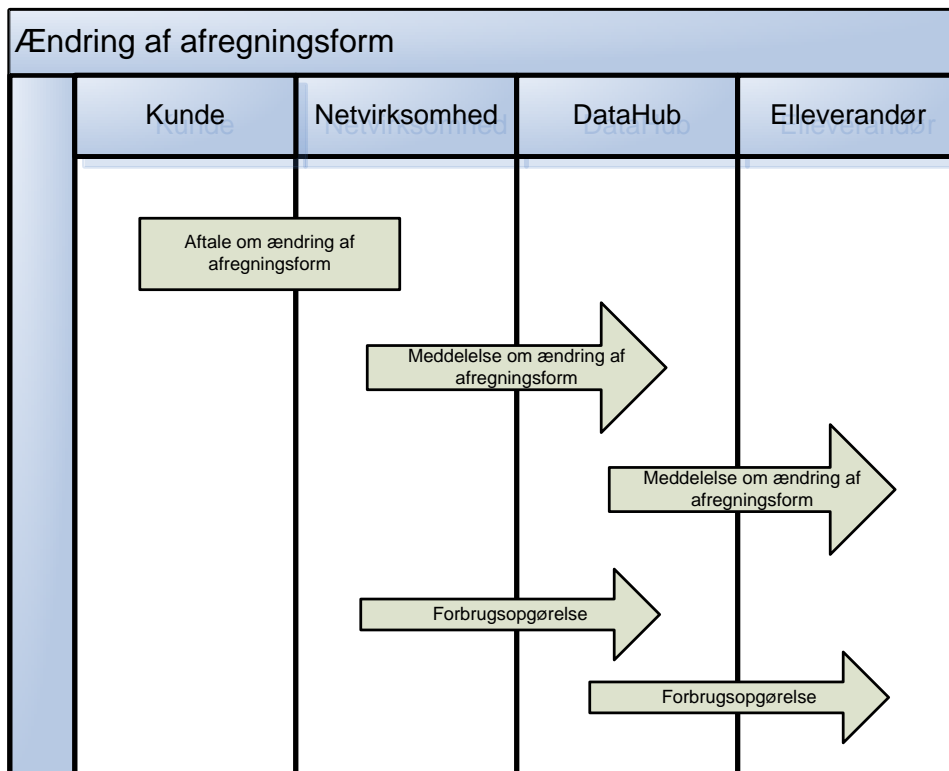
- Sænkning af den obligatoriske grænse.
- Kundens forbrug øges ud over den obligatoriske grænse.
- Kunden ønsker af egen drift at skifte til timeafregning eller med dette udgangspunkt at vende tilbage til skabelonafregning.

Installation af ny timemåler hos en skabelonkunde giver ikke nødvendigvis anledning til ændring af afregningsform.

Herudover gælder i alle tilfælde følgende regler:

1. Med undtagelse af skift på grund af sænkning af den obligatoriske grænse kan ændringen ske på et vilkårligt tidspunkt.
2. Sænkning af den obligatoriske grænse for timeafregning sker efter de regler, der fremgår af forskrift H2.
3. Hvis kunden ønsker skift til timeafregning på et målepunkt uden timemåler, jf. netvirksomhedens leveringsbestemmelser herom, skal han anmode herom i så god tid, at netvirksomheden har rimelig tid til at installere en ny timemåler til den ønskede skæringsdato. Netvirksomheden er imidlertid forpligtet til altid at tilbyde installation inden for 1 måned efter, at kundens anmodning er kommet netvirksomheden i hænde.

I figuren nedenfor angiver pilene EDI-meddelelser eller brug af DataHub'ens webportal, mens bjælkerne angiver anden kommunikation for eksempel pr. brev eller e-mail.



Figur 7 Ændring af afregningsform

8.1 Proces for ændring af afregningsform

1. Netvirksomheden meddeler DataHub'en, hvilke målepunkter der ændrer afregningsform ved at fremsende en stamdatameddelelse til DataHub'en, hvor afregningsform er opdateret.
2. DataHub'en videresender meddelelse om ændring af afregningsform til nuværende og fremtidige elleverandører for hvert involveret målepunkt
3. Ændring i frekvens for fremsendelse af måledata gennemføres fra skæringsdatoen for ændring af afregningsform.
4. Pr. skæringsdatoen foretages opgørelse af forbruget efter reglerne for hidtidig afregningsform. Hvis målepunktet før ændringen var skabelonafregnet foretager netvirksomheden aflæsning efter proceduren for opgørelse af elforbrug som nærmere beskrevet i forskrift D1 afsnit 8.1.1 og indsender aflæsningen til DataHub'en, der videresender aflæsningen til elleverandøren for målepunktet

9. Afbrydelse/genåbning af et målepunkt

Afbrydelse af et målepunkt kan være aktuelt i følgende tilfælde:

1. Manglende betaling af sikkerhedsstillelse til netvirksomhed.
2. Manglende betaling af sikkerhedsstillelse til den forsyningspligtige elleverandør, når denne leverer et forsyningspligtprodukt til kunden.
3. Tekniske afbrydelser af kunden; for eksempel ved fejl i og reparation af elnettet, fejl i kundens installation, brand mv.
4. Efter anmodning fra kunden, typisk ved længere tids bortrejse.

Afbrydelser med forventet varighed på mindre end 24 timer skal ikke meddeles til DataHub'en. Meddelelse om afbrydelse af et målepunkt må først sendes til DataHub'en, efter målepunktet er blevet afbrudt.

Med hensyn til punkt 1 bemærkes, at en elleverandør, ikke kan kræve, at netvirksomheden afbryder et målepunkt, hvis kunden misligholder aftalen med elleverandøren. Elleverandøren har alene mulighed for at meddele DataHub'en, at elleverandøren fra et bestemt tidspunkt ikke længere er elleverandør på pågældende målepunkt jf. kapitel 6.

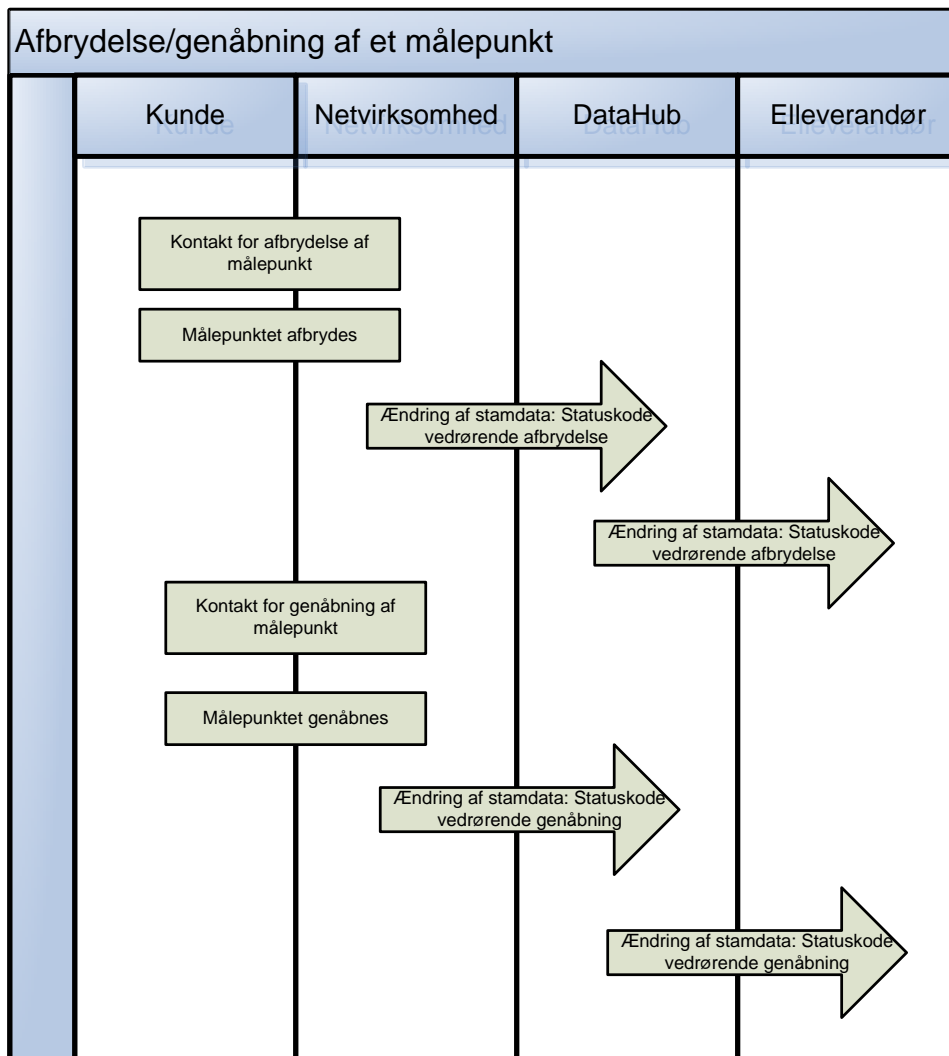
Med hensyn til punkt 2 bemærkes, at den forsyningspligtige elleverandør kan kræve sikkerhed for betaling af fremtidigt forbrug, når der er særlig grund til at forvente manglende betalingsevne eller betalingsvillighed fra en forbruger efter regler fastsat af klima-, energi- og bygningsministeren, jf. elforsyningslovens § 72, stk. 5. Stilles den fornødne sikkerhed ikke, kan den forsyningspligtige virksomhed tage skridt til afbrydelse af elektricitetsforsyningen.

Afbrydelse af et målepunkt betyder ikke ophør af hverken disponent- eller leverandørforholdet. Processen for afbrydelse af målepunktet skal således ikke benyttes, hvis målepunktet fysisk skal afbrydes pga. en fraflytning (jf. kapitel 5.2).

Der kan på et afbrudt målepunkt ske leverandørskift og flytning samt sendes meddelelse om stop af leverance på normale vilkår.

Følgende proces skal følges, når netvirksomheden konstaterer, at nettilslutningen til et målepunkt skal afbrydes/genåbnes.

I figuren nedenfor angiver pilene EDI-meddelelser eller brug af DataHub'ens webportal, mens bjælkerne angiver anden kommunikation for eksempel pr. brev eller e-mail.



Figur 8 Afbrydelse/genåbning af et målepunkt

9.1 Proces for afbrydelse af et målepunkt

1. Netvirksomheden kontakter kunden vedrørende afbrydelsen.
2. Netvirksomheden afbryder målepunktet fra elnettet.
3. Netvirksomheden sender besked til DataHub'en om afbrydelse af målepunktet senest den følgende arbejdsdag kl. 12.00.
4. DataHub'en videresender meddelelsen om afbrydelse til nuværende og kommende elleverandører inden for 1 time efter modtagelse.
5. Netvirksomheden gentilslutter målepunktet til elnettet.
6. Netvirksomheden sender besked til DataHub'en om genåbning af målepunktet senest den følgende arbejdsdag kl. 12.00."
7. DataHub'en videresender meddelelsen om afbrydelse til nuværende og kommende elleverandører inden for 1 time efter modtagelse

De ovennævnte regler gælder alene for midlertidig afbrydelse af et målepunkt. Ved nedlæggelse/sammenlægning af målepunkter skal processen fra afsnit 11 følges.

10. Oprettelse af nyt målepunkt

Dette kapitel beskriver de overordnede forretningsprocesser i forbindelse med oprettelse af et nyt målepunkt, dækkende perioden fra kunden via sin el-installatør fremsender en elektronisk tilmelding, til tilslutningsafgiften er betalt, og målepunktet bliver tilsluttet elnettet.

Oprettelse af nye målepunkter sker ved en anmeldelse af GSRN-nr til DataHub'en. Et nyt målepunkt kan oprettes som enten:

1. tilsluttet, eller
2. nyoprettet.

I forbindelse med oprettelse af et nyt målepunkt skelnes der ikke mellem permanente målepunkter eller målepunkter, som kun er aktive i kortere tid. Oprettelse af et nyt målepunkt initieres ved, at el-installatøren elektronisk fremsender en anmeldelse af et nyt målepunkt til netvirksomheden.

10.1 Oprettelse af nyt målepunkt som tilsluttet

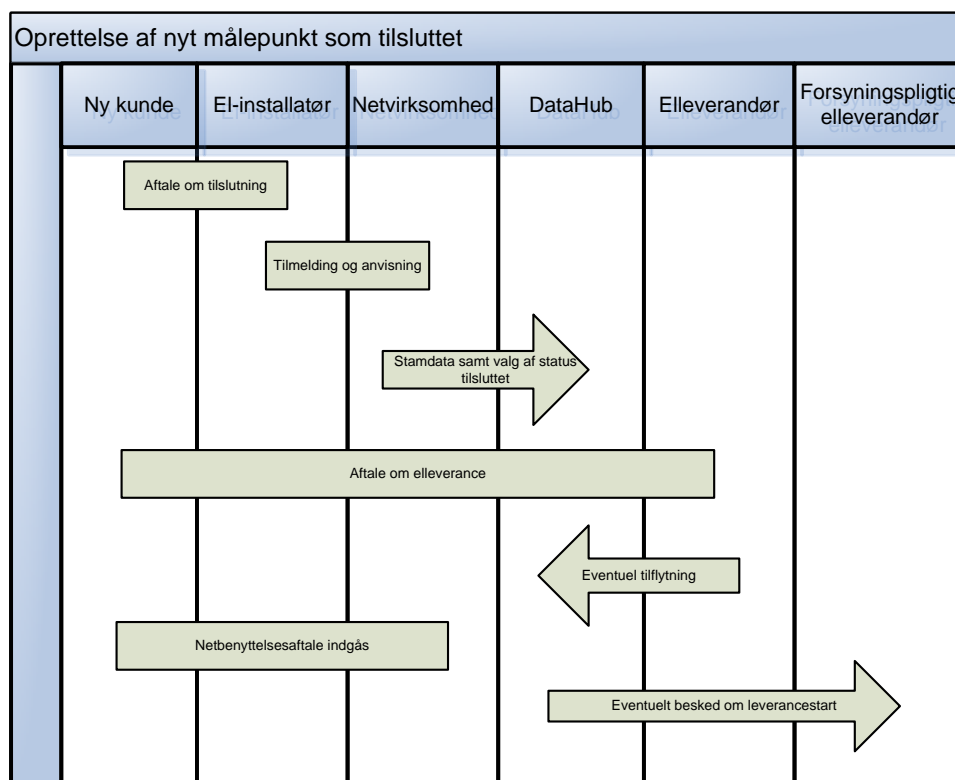
Netvirksomheden opretter målepunktet som tilsluttet, hvis netvirksomheden kender datoen for tilslutningen. Det er ikke muligt at ændre skæringsdatoen for tilslutning, hvis et nyt målepunkt oprettes som tilsluttet.

I forbindelse med oprettelse af nye målepunkter gælder samme tidsfrister som ved tilflytning.:

- En kunde har ret til at kræve elleverandørvalg i forbindelse med oprettelse af nye målepunkter.
- Valg af elleverandør skal varsles med mindst 3 arbejdsdages varsel inden tilslutning af målepunktet til elnettet (sker som en tilflytning meldt til elleverandøren).

Har kunden ikke valgt elleverandør, eller overholdes tidsfristen ikke, anvises målepunktet til den forsyningspligtige elleverandør. Kunden kan herefter skifte elleverandør efter de almindelige regler for skift af elleverandør.

I figuren nedenfor angiver pilene EDI-meddelelser eller brug af DataHub'ens webportal, mens bjælkerne angiver anden kommunikation for eksempel pr. brev eller e-mail.



Figur 9 Oprettelse af nyt målepunkt som tilsluttet

10.1.1 Proces for oprettelse af nyt målepunkt som tilsluttet

1. Kunden indgår en aftale med en el-installatør om tilslutning af et nyt målepunkt til elnettet. El-installatøren fremsender elektronisk en tilmelding på vegne af kunden til netvirksomheden (elektronisk, men ikke EDI-meddelelse). For at kunden kan vælge elleverandør fra skæringsdatoen, er det en forudsætning, at el-installatøren har anmeldt målepunktet i god tid og minimum 3 arbejdsdage før skæringsdatoen for tilslutningen.
2. Netvirksomheden behandler tilmeldingen og anviser et tilslutningspunkt i elnettet til el-installatøren, som denne tilslutter målepunktet til.
3. Netvirksomheden sender stamdata med tilslutningsstatus "tilsluttet" til DataHub'en uden ugrundet ophold og senest den følgende arbejdsdag kl. 12.00, efter anvisningen af tilslutningspunktet er sendt af netvirksomheden. I meddelelsen for målepunktet er blandt andet aftennummer, navn på den person som skal stå for aftennummeret, målepunktets adresse samt skæringsdato for tilslutning.
4. Kunden og elleverandøren indgår aftale om levering til det givne målepunkt til skæringsdatoen.
5. Elleverandøren sender en EDI-meddelelse med start af leverance med transaktionsårsag (tilflytning) til DataHub'en. Anmeldelsen skal ske tidligst

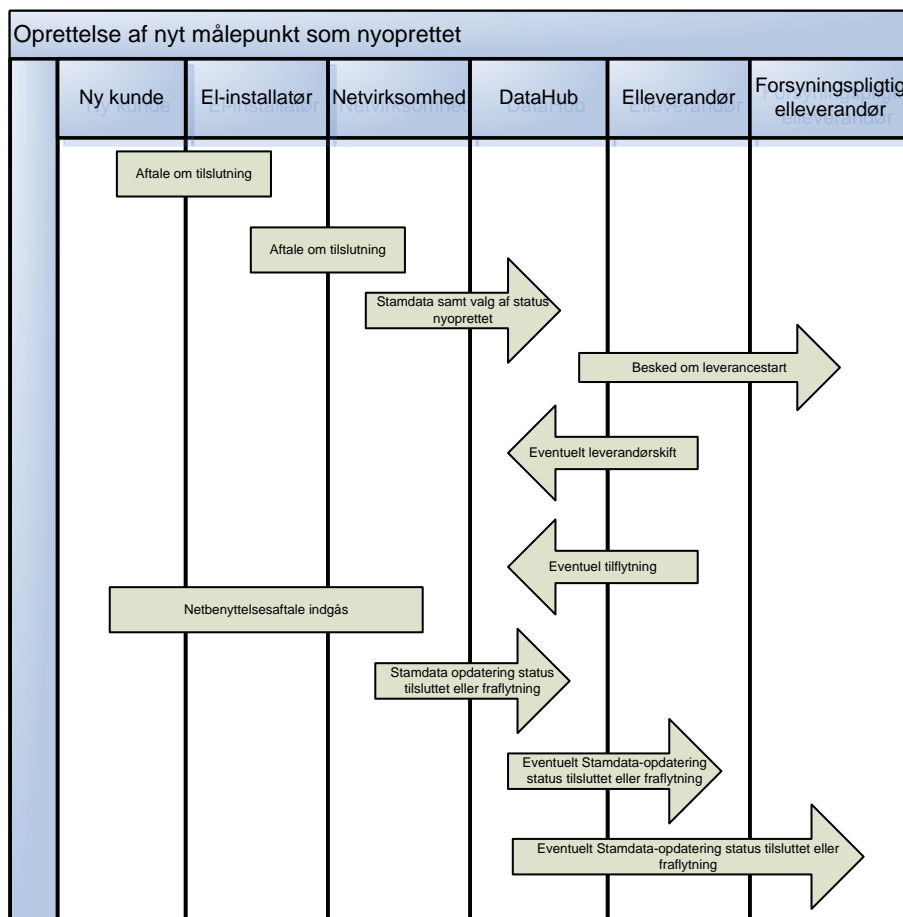
- 1 arbejdsdag efter, at kunden har fået oplyst aftagenummeret, og senest 3 arbejdsdage før skæringsdato.
6. Netvirksomheden kontakter herefter kunden og adgang og benyttelse af distributionsnettet påbegyndes ved kundens aftaleindgåelse efter godkendt praksis fx ved fremsendelse af velkomstbrev.
 7. Har DataHub'en ikke modtaget meddelelse om tilflytning fra en elleverandør senest 3 arbejdsdage før skæringsdato, anviser DataHub'en målepunktet til den forsyningspligtige elleverandør fra skæringsdatoen.

10.2 Oprettelse af nyt målepunkt som "nyoprettet"

Oprettelse af nyt målepunkt som nyoprettet benyttes, hvis netvirksomheden er usikker på, hvor langt tid der vil gå fra målepunktet er oprettet, til det tilsluttes elnettet. Det kan for eksempel ske, når netvirksomheden får besked om en nyudstykning af en kommune eller en bygherre.

Hvis et målepunkt oprettes som nyoprettet, er det muligt at gennemføre flytning og skift af elleverandør på målepunktet, men leverancen af el påbegyndes først, når netvirksomheden kan konstatere, at de tekniske forudsætninger er opfyldt. Når dette sker, angives målepunktet som tilsluttet ved en stamdataændring. Hvis netvirksomheden konstaterer, at målepunktet aldrig vil blive aktivt, kan det nedlægges efter reglerne i afsnit 11. Leverandørskift kan anmeldes med 1 arbejdsdags varsel.

I figuren nedenfor angiver pilene EDI-meddelelser eller brug af DataHub'ens webportal, mens bjælkerne angiver anden kommunikation for eksempel pr. brev eller e-mail.



Figur 10 Oprettelse af nyt målepunkt som nyoprettet

10.2.1 Proces for oprettelse af nyt målepunkt som nyoprettet og forløbet frem til tilslutning

Bemærk at følgende beskriver hele forløbet, fra et målepunkt bliver oprettet i DataHub'en som nyoprettet, og til det bliver tilsluttet. I beskrivelserne i forretningsprocesserne gennemføres dette som flere individuelle forretningsprocesser.

1. Netvirksomheden får anmodning om at udtage et nyt målepunkt, med en forventet tilslutningsdato, som er usikker.
2. Netvirksomheden behandler tilmeldingen og anviser et tilslutningspunkt i elnettet.
3. Netvirksomheden sender stamdata med status "nyoprettet" til DataHub'en uden ugrundet ophold og senest den følgende arbejdsdag kl. 12.00, efter anvisningen af tilslutningspunktet er sendt af netvirksomheden. I meddelelsen for målepunktet er blandt andet aftagenummer, navn på den person som skal stå for aftagenummeret (kan være en anden end den endelige kunde) og målepunktets adresse.

4. Inden for en time fra DataHub'en modtager stamdatameddelelsen, anviser DataHub'en målepunktet til den forsyningspligtige elleverandør.
5. Kunden og elleverandøren indgår aftale om levering til det givne målepunkt. Hvis den endelige kunde er registreret som disponent på målepunktet, foretages et leverandørskift efter reglerne i kapitel 4. Leverandørskift kan anmeldes med 1 arbejdsdags varsel. Hvis en anden end den endelige kunde er registreret som disponent på målepunktet, foretages en tilflytning af kunden efter reglerne i afsnit 5.1.
6. Netvirksomheden sender netbenyttelsesaftale til kunden fra skæringsdatoen, og når de tekniske forudsætninger er opfyldt, foretager netvirksomheden stamdataopdatering med ændring af status til tilsluttet.

Netvirksomheden kan nedlægge målepunktet, hvis den bliver opmærksom på, at målepunktet aldrig vil blive tilsluttet.

11. Nedlæggelse af målepunkt

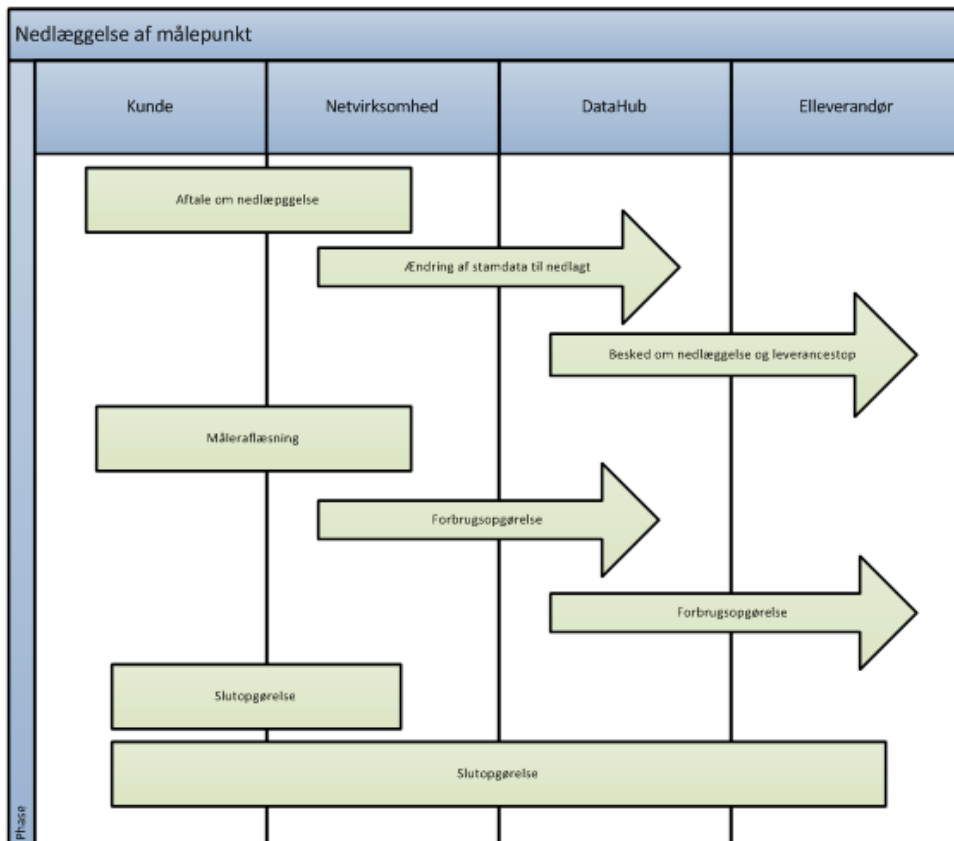
Processen for nedlæggelse af målepunkt iværksættes, når kunden kontakter sin netvirksomhed med ønske om at nedlægge målepunktet, eller hvor netvirksomheden finder det hensigtsmæssigt at nedlægge et målepunkt og har aftalt dette med kunden.

Netvirksomheden skal indmelde nedlæggelse af målepunkt til DataHub uden ugrundet ophold. Nedlæggelsen kan ikke efterfølgende annulleres, og vil derfor altid føre til at målepunktet får status nedlagt i DataHub. Er nedlæggelsen sket ved en fejl, skal der herefter oprettes et nyt målepunkt som erstatning for det gamle. Processen for nedlæggelse af målepunkt kan indmeldes til DataHub tidligst 2 måneder før og senest 1 arbejdsdag efter skæringsdatoen.

Efter indmeldelsen modtager nuværende og eventuelle fremtidige elleverandører besked om stop af leverance. Den nuværende elleverandør modtager endvidere opgørelse af elforbruget til at brug for udarbejdelse af slutafregningen med kunden.

Hvis nedlæggelsen i DataHub sker efter den fysiske nedtagning, indsendes en aperiodisk aflæsning pr. nedtagelsesdatoen, og der indsendes nul i forbrug pr. nedlæggelsesdatoen.

I figuren nedenfor angiver pilene EDI-meddelelser eller brug af DataHub'ens webportal, mens bjælkerne angiver anden kommunikation for eksempel pr. brev eller e-mail.



Figur 11. Nedlæggelse af målepunkt.

11.1 Proces for nedlæggelse af målepunkt.

1. Netvirksomheden får anmodning om at nedlægge et målepunkt. Aftale om nedtagelse af måler indgås mellem kunden og netvirksomheden.
2. Netvirksomheden indmelder uden ugrundet ophold nedlæggelse af målepunkt til DataHub.
3. DataHub'en verificerer inden for 1 time meddelelsen ved at godkende eller afvise meddelelsen.
4. DataHub'en videreformidler inden for 1 time besked om nedlæggelse af målepunkt til nuværende og eventuelle fremtidige elleverandører.
5. Netvirksomheden foretager måler aflæsning ved nedtagelse af måleren efter proceduren for opgørelse af elforbrug i forskrift D1, 8.1.1. Herefter sendes forbrugsgørelse til kundens elleverandør, der sender slutopgørelse til kunden.

12. Oversigter over forpligtelser og sanktioner

Forskriften indeholder en række forpligtelser for de aktører, som er omfattet af nærværende markedsforskrift, jf. 2.1 ovenfor. Nedenstående er der indsat to skemaer, hvor det fremgår, hvilke bestemmelser der sanktioneres, samt hvilken aktør reglen gælder for.

Oversigt 1: Sanktionering af forpligtelser for aktører som følger af Elforsyningsloven § 31, stk. 2 eller § 22, stk. 3

Sanktionering af forpligtelser som følger af Elforsyningsloven § 31, stk. 2 – gældende for aktører med undtagelse af netvirksomheder

Såfremt aktørerne groft eller gentagne gange tilsidesætter sine forpligtelser, som følger af Elforsyningslovens § 31, stk. 2, kan dette medføre, at Energinet.dk i henhold til Elforsyningslovens § 31, stk. 3 kan træffe afgørelse om helt eller delvis udelukkelse fra adgang til og anvendelse af DataHub'en. Energinet.dks sanktioner, rettet mod tilsidesættelse af aktørernes forpligtelser fastsat i forskriften, bygger således på en forpligtelse pålagt Energinet.dk ved lov for at sikre markedets funktion, herunder brugen af Energinet.dks ydelser.

I forbindelse med åbningen af elmarkedet i Danmark besluttede Energitilsynet, at vurderingen af, om en virksomhed groft eller gentagende tilsidesætter sine forpligtelser, i praksis skal håndteres ud fra en processuel tilgang:

- Konstaterer den systemansvarlige virksomhed misligholdelse af forpligtelser, sender den systemansvarlige virksomhed en meddelelse til den relevante virksomhed om den manglende overholdelse af forpligtelsen/-erne. Samtidig sættes en frist på otte arbejdsdage med besked om at rette forholdet inden udløb af fristen.
- Overholdes fristen på otte arbejdsdage ikke, sendes en ny rykker med anbefalet brev indeholdende en ultimativ frist på otte arbejdsdage for korrektion af misligholdelsen/-erne. I denne rykker oplyses samtidig, at en manglende overholdelse af fristen vil medføre en grov tilsidesættelse af virksomhedens forpligtelser og medføre udelukkes af virksomheden fra benyttelse af Energinet.dks ydelser.

Denne procedure er videreført i relation til de forpligtelser, som påhviler virksomhederne i forhold til DataHub'en.

Afgørelser efter Elforsyningslovens § 31, stk. 3 vil således blive baseret på den nævnte rykkerprocedurer og en objektiv konstatering af manglende overholdelse af de fastsatte frister.

Sanktionering af forpligtelser som følger af Elforsyningsloven § 31, stk. 2 – gældende for netvirksomheder

Hvis der er tale om tilsidesættelse af forpligtelser, som følger af Elforsyningslovens § 31, stk. 2, kan dette medføre, at Energinet.dk i henhold til Elforsyningslovens § 31, stk. 3 kan træffe afgørelse om helt eller delvis udelukkelse fra adgang til og anvendelse af DataHub'en. Da disse forpligtelser imidlertid omfatter netvirksomhedernes bevillingsmæssige aktiviteter, kan Energinet.dk alene udelukke en netvirksomhed fra DataHub'en, såfremt der samtidig sker bevillingsmæssige afklaringer af disse forpligtelser for netvirksomheden, hvilket henhører under Energistyrelsens kompetence.

Hvis Energinet bliver opmærksom på / gjort opmærksom på tilsidesættelse af forpligtelser ifølge Elforsyningslovens § 31, stk. 2, vil dette blive håndteret ud fra følgende formelle proces:

- Konstaterer den systemansvarlige virksomhed misligholdelse af forpligtelser, sender den systemansvarlige virksomhed en meddelelse til den relevante netvirksomhed om den manglende overholdelse af forpligtelsen/-erne. Endvidere oplyses det, at tilsidesættelsen indberettes til Energistyrelsen til videre foranstaltninger, herunder bedømmelse af de eventuelle bevillingsmæssige konsekvenser ifølge Elforsyningslovens § 54.

Sanktionering af forpligtelser som følger af Elforsyningsloven § 22, stk. 3 – gældende for netvirksomheder

Hvis der er tale om tilsidesættelse af forpligtelser ifølge Elforsyningslovens § 22 stk. 3 vedrørende oplysninger om måling af elektricitet, kan dette medføre påbud som anført i Elforsyningsloven § 85 c, stk. 1 samt eventuelle daglige eller ugentlige tvangsbøder pålagt af Energitilsynet iht. Elforsyningslovens § 86, stk. 1. Hvis Energinet.dk bliver opmærksom på / gjort opmærksom på tilsidesættelse af forpligtelser ifølge Elforsyningslovens § 22, stk. 3, vil dette blive håndteret ud fra følgende formelle proces:

- Konstaterer den systemansvarlige virksomhed misligholdelse af forpligtelser, sender den systemansvarlige virksomhed en meddelelse til den relevante virksomhed om den manglende overholdelse af forpligtelsen/-erne. Endvidere oplyses det, at tilsidesættelsen indberettes til Energitilsynet til videre foranstaltninger.

OVERSIGT 2: Sanktionering af forpligtelser for aktører i øvrigt i relation til anvendelse af markedsforskrifterne

Hvis Energinet.dk bliver opmærksom på / gjort opmærksom på andre tilsidesættelser af forpligtelser for aktørerne i relation til anvendelse af markedsforskrifterne, vil disse blive indberettet til Energitilsynet eller Energistyrelsen, alt efter hvem der har kompetencen på området. Overtrædelserne ligger i disse tilfælde ikke inden for Energinet.dks hjemmel til sikring af markedets funktion, herunder anvendelsen af Energinet.dks ydelser. Energinet.dk har således ikke hjemmel til at sanktionere overtrædelserne, hvorfor Energinet.dk vil registrere disse og rapportere overtrædelserne til Energistyrelsen/Energitilsynet månedligt. Det vil dermed være op til Energistyrelsen/Energitilsynet at vurdere, om og i givet fald hvad der skal foretages yderligere i sagerne.

Netvirksomhed forkortes NV, balanceansvarlig BA og Elleverandør EL

OVERSIGT 1: Sanktionering af forpligtelser for aktører som følger af Elforsyningsloven § 31, stk. 2 eller § 22, stk. 3

Afsnit	Sanktionerede regler	Hvem retter reglen sig til	Sanktionsbestem- melse
3.3	Såfremt en stikprøvekontrol identificerer, at elleverandøren groft eller gentagne gange har tilside- sat forpligtelsen til at opnå fuldmagt inden indhentelse af stam- og måledata kan Energinet.dk træffe afgørelse om helt eller delvist at udelukke elleverandøren fra at gøre brug af DataHub'en. jf. Elforsyningslovens § 31, stk. 3.	EL	Elforsyningsloven § 31, stk. 3 jf. § 31, stk. 2
4	Leverandørskift skal anmeldes til DataHub'en uden ophold efter aftalens indgåelse	EL	Elforsyningsloven § 31, stk. 3 jf. § 31, stk. 2
4.1 Ad 8	Ved leverandørskift skal netvirksomheden foretage en aflæsning af kundens elmåler, hvis måle- punktet er skabelonafregnet	NV	Elforsyningsloven § 86, stk. 1 og § 85 c, stk. 1 jf. § 22, stk. 3
5.1	(..) elleverandøren skal efter modtagelse af meddelelse om tilflytning fra kunden anmelde tilflytning til DataHub'en uden ophold	EL	Elforsyningsloven § 31, stk. 3 jf. § 31, stk. 2
5.1	Elleverandøren (..) skal efter modtagelse af meddelelse om tilflytning fra kunden anmelde tilflytning til DataHub'en (...) senest 3 arbejdsdage og tidligst 2 måneder inden skæringsdatoen	EL	Elforsyningsloven § 31, stk. 3 jf. § 31, stk. 2
5.1	Når tilflytning er meldt med tilbagevirkende kraft, skal der foretages korrektioner i forhold til for- bruget på målepunktet. Dette gøres efter reglerne i kapitel 7.	NV	Elforsyningsloven § 31, stk. 3 jf. § 31, stk. 2
5.1	Hvis elleverandøren konstaterer, at aftaleparten i forvejen er registreret som disponent på måle- punktet, må elleverandøren ikke initiere tilflytning	EL	Elforsyningsloven § 31, stk. 3 jf. § 31, stk. 2
5.1.1 Pkt. 2	Tilflytningsmeddelelsen skal blandt andet indeholde information om tilflytters navn, nuværende adresse samt skæringsdato.	EL	Elforsyningsloven § 31, stk. 3 jf. § 31, stk. 2

5.1.1 Pkt. 5	DataHub'en videreformidler stamdata til tilflytters elleverandør, som kontrollerer stamdata.	EL	Elforsyningsloven § 31, stk. 3 jf. § 31, stk. 2
5.1.1 Pkt. 5	(..) hvis fejl konstateres initieres processen for fejlagtig tilflytning, jf. afsnit 5.1.2.	EL	Elforsyningsloven § 31, stk. 3 jf. § 31, stk. 2
5.1.1 Pkt. 5	Sammen med stamdata modtager elleverandøren webadgangskode, som skal videreformidles til kunden.	EL	Elforsyningsloven § 31, stk. 3 jf. § 31, stk. 2
5.1.2	<p>I dette afsnit forudsættes følgende situation:</p> <ol style="list-style-type: none"> 1. Der er tilsyneladende gennemført en tilflytning "efter bogen". Den tilflyttendes elleverandør ikke haft grund til at antage, at anmeldelsen af tilflytning ikke var korrekt. 2. Fejlen opdages så sent, at den hidtidige og eventuelle fremtidige elleverandører har modtaget stop af leverance på målepunktet. <p>Under disse forudsætninger skal elleverandøren (..) uden ophold meddele dette til Energinet.dk via DataHub'ens webformular til "fejlagtig flytning".</p>	NV	Elforsyningsloven § 31, stk. 3 jf. § 31, stk. 2
5.2.1 Pkt. 4	Aflæsningen foretages efter proceduren for opgørelse af elforbrug i forskrift D1. Herefter sendes forbrugsopgørelse til fraflytters elleverandør, som foretager slutopgørelsen med fraflytter.	NV	Elforsyningsloven § 31, stk. 3 jf. § 31, stk. 2
7.1	Det er den elleverandør, der fejlagtigt har gennemført et leverandørskift, som kan igangsætte processen for fejlagtigt leverandørskift.	EL	Elforsyningsloven § 31, stk. 3 jf. § 31, stk. 2
7.1.1 Pkt. 1	Elleverandøren modtager information om fejl og undersøger, om forudsætningerne for at gennemføre fejlagtigt leverandørskift er opfyldt.	EL	Elforsyningsloven § 31, stk. 3 jf. § 31, stk. 2
7.1.1 Pkt. 5	Den hidtidige elleverandør sender inden for 3 arbejdsdage meddelelse til DataHub'en om genoptagelse af leverance for målepunktet.	EL	Elforsyningsloven § 31, stk. 3 jf. § 31, stk. 2
8	Netvirksomheden er imidlertid forpligtet til altid at tilbyde installation inden for 1 måned efter, at kundens anmodning er kommet netvirksomheden i hænde.	NV	Elforsyningsloven § 31, stk. 3 jf. § 31, stk. 2

8.1 Pkt. 1	Netvirksomheden meddeler DataHub'en, hvilke målepunkter der ændrer afregningsform ved at fremsende en stamdatameddelelse til DataHub'en, hvor afregningsform er opdateret.	NV	Elforsyningsloven § 31, stk. 3 jf. § 31, stk. 2
9.1 Pkt. 3	Netvirksomheden sender besked til DataHub'en om afbrydelse af målepunktet senest den følgende arbejdsdag kl. 12.00.	NV	Elforsyningsloven § 31, stk. 3 jf. § 31, stk. 2
9.1 Pkt. 6	Netvirksomheden sender besked til DataHub'en om genåbning af målepunktet senest den følgende arbejdsdag kl. 12.00.	NV	Elforsyningsloven § 31, stk. 3 jf. § 31, stk. 2
10.1.1 Pkt. 3	Netvirksomheden sender stamdata med tilslutningsstatus "tilsluttet" til DataHub'en uden ugrundet ophold og senest den følgende arbejdsdag kl. 12.00, efter anvisningen af tilslutningspunktet er sendt af netvirksomheden. I meddelelsen for målepunktet er blandt andet aftagenummer, navn på den person som skal stå for aftagenummeret, målepunktets adresse samt skæringsdato for tilslutning.	NV	Elforsyningsloven § 31, stk. 3 jf. § 31, stk. 2
10.1.1 Pkt. 5	Elleverandøren sender en EDI-meddelelse med start af leverance med transaktionsårsag (tilflytning) til DataHub'en. Anmeldelsen skal ske tidligst 1 arbejdsdag efter, at kunden har fået oplyst aftagenummeret, og senest 3 arbejdsdage før skæringsdato.	EL	Elforsyningsloven § 31, stk. 3 jf. § 31, stk. 2
10.2.1 Pkt. 3	Netvirksomheden sender stamdata med status "nyoprettet" til DataHub'en uden ugrundet ophold og senest den følgende arbejdsdag kl. 12.00, efter anvisningen af tilslutningspunktet er sendt af netvirksomheden. I meddelelsen for målepunktet er blandt andet aftagenummer, navn på den person som skal stå for aftagenummeret (kan være en anden end den endelige kunde) og målepunktets adresse.	NV	Elforsyningsloven § 31, stk. 3 jf. § 31, stk. 2
10.2.1 Pkt. 5	Hvis den endelige kunde er registreret som disponent på målepunktet, foretages et leverandørskift efter reglerne i kapitel 4.	EL	Elforsyningsloven § 31, stk. 3 jf. § 31, stk. 2
10.2.1 Pkt. 5	Hvis en anden end den endelige kunde er registreret som disponent på målepunktet, eller den forventede tilslutningsdato er mindre end 10 arbejdsdage fra indmeldingsdatoen, foretages en tilflytning af kunden efter reglerne i afsnit 5.1.	EL	Elforsyningsloven § 31, stk. 3 jf. § 31, stk. 2

OVERSIGT 2: Sanktionering af forpligtelser for aktører i øvrigt i relation til anvendelse af markedsforskriften

Afsnit	Sanktionerede regler	Hvem retter reglen sig til
3.3	En elleverandør må kun anmelde leverandørskift til DataHub'en, hvis der foreligger en skriftlig eller elektronisk aftale med kunden.	EL
3.3	Elektroniske aftaler skal leve op til gældende regler for indgåelse af aftaler på internettet fx E-handelsloven (Lov nr. 227 af 22. april 2002), For-brugeraftaleloven (Lov nr. 451 af 9. juni 2004) samt god skik for handel på Internettet.	EL
3.3	Elleverandøren kan alene indgå aftale med den i DataHub'en registrerede disponent(er) for det pågældende målepunkt. Elleverandøren er således ansvarlig for alene at gennemføre leverandørskift, hvor elleverandøren har foretaget kontrol af stamdata, således at det er sikret, at elleverandørens aftalepart er registreret som disponent på målepunktet	EL
3.6	Elleverandører er ansvarlig for ved aktiviteter i forbindelse med skift af elleverandør mv. også at sikre overholdelse af øvrige gældende regler, herunder markedsføringsmæssige og forbrugerretlige regler.	EL
3.6	Netvirksomheder er ansvarlig for i forbindelse med flytning, oprettelse af nyt målepunkt og andre aktiviteter at sikre overholdelse af øvrige gældende regler, herunder reglerne om intern overvågning og ikke-diskriminerende adfærd, jf. Elforsyningsloven og regler udstedt i medfør heraf.	NV
3.7	Mægleren kan af Energinet.dk autoriseres til at kunne fremsøge stam- og måledata i DataHub'ens webportal med samme rettigheder og pligter som en elleverandør. Mægleren kan kun se data i DataHub'en, men vil ikke kunne igangsætte nogen proces i elmarkedet. Der gælder i øvrigt følgende krav til mæglere:	Mægler
3.7	1. Det er alene elleverandøren, der varetager al kommunikation med DataHub'en omkring ændringer og løbende varetagelse af kundens forhold på målepunktet.	
3.7	2. Mægleren skal altid inden indgåelse af en aftale oplyse kunden om, hvem elleverandøren er.	Mægler
4	Elleverandøren kan alene indgå aftale med den eller de personer (højst to), der er registreret som disponent for det pågældende målepunkt.	EL

4	Elleverandøren er således ansvarlig for alene at gennemføre leverandørskift, hvor elleverandøren har foretaget kontrol af stamdata, således at det er sikret, at elleverandørens aftalepart er registreret som disponent på målepunktet.	EL
4	Hvis elleverandøren konstaterer, at aftaleparten ikke er registreret som disponent på målepunktet, skal elleverandøren annullere leverandørskiftet efter reglerne i afsnit 4.1.	EL
4.1 Ad 3	Elleverandøren har ansvaret for at anmelde leverandørskiftet til en dato, der jævnfør Forbrugeraftaleloven sikrer, at 14-dages fortrydelsesretten ved fjernkøb for forbrugere overholdes.	EL
4.1 Ad 5	Den nye elleverandør har pligt til at oplyse kunden om, at der skiftes elleverandør til en aftalt skæringsdato, og at netvirksomheden vil foretage en opgørelse/aflæsning på denne dato, eventuelt ved udsendelse af aflæsningskort. Herudover har den nye elleverandør pligt til at oplyse forbrugere om, hvad de skal gøre, hvis fortrydelsesretten som nævnt under ad 3 ønskes anvendt til annullering af leverandørskiftet.	EL
5.1	Tilflytning med tilbagevirkende kraft kan kun gennemføres under følgende forudsætninger: 1. Til- og fraflytter er enige om skæringsdatoen, hvilket den som anmelder flytningen til DataHub'-en skal forvise sig om.	EL
5.1	Tilflytning med tilbagevirkende kraft kan kun gennemføres under følgende forudsætninger: 1. Til- og fraflytter er enige om skæringsdatoen, hvilket den som anmelder flytningen til DataHub'-en skal forvise sig om.	NV
5.1	Elleverandøren er ansvarlig for alene at gennemføre tilflytning, hvor elleverandøren har foretaget kontrol af stamdata	EL
5.1.1 Pkt. 5	Netvirksomheden kontakter herefter tilflytter og adgang og benyttelse af distributionsnettet påbegyndes ved kundens aftaleindgåelse efter godkendt praksis fx ved fremsendelse af velkomstbrev.	NV
5.1.2 Pkt. 4	Netvirksomheden kontakter herefter tilflytter og adgang og benyttelse af distributionsnettet påbegyndes ved kundens aftaleindgåelse efter godkendt praksis fx ved fremsendelse af velkomstbrev.	NV

6	Meddelelse om ophør af aftale skal sendes til kunden senest 20 arbejdsdage før leverancestoppet. Meddelelsen skal indeholde information om deadline for at finde alternativ leverandør til forsyningspligtleverandøren.	EL
7.1.1 Pkt. 4	Elleverandøren kontakter uden unødigt ophold og senest 1 arbejdsdag efter kvittering fra DataHub'-en den hidtidige elleverandør med henblik på at afklare, om denne kan genoptage leverancen (medmindre aftaleforholdet i mellemtiden er udløbet hos den hidtidige elleverandør).	EL
10.1.1 Pkt. 2	Netvirksomheden behandler tilmeldingen og anviser et tilslutningspunkt i elnettet til el-installatøren, som denne tilslutter målepunktet til.	NV
10.1.1 Pkt. 6	Netvirksomheden kontakter herefter kunden og adgang og benyttelse af distributionsnettet påbegyndes ved kundens aftaleindgåelse efter godkendt praksis fx ved fremsendelse af velkomstbrev.	NV
10.2.1 Pkt. 2	Netvirksomheden behandler tilmeldingen og anviser et tilslutningspunkt i elnettet.	NV
11	Netvirksomheden skal indmelde nedlæggelse af målepunkt til DataHub uden ugrundet ophold.	NV

Bilag 1: Processer for ændring af stamdata i tilfælde af dødsfald, skilsmisse, ændring af CVR nr. og konkurser

Begivenheder som dødsfald, skilsmisse, konkurser, rekonstruktion, fusioner af virksomheder eller lignende kan have en konsekvens for disponentnavn m.v. i stamdata for målepunktet. En sådan ændring medfører ikke nødvendigvis, at der skal foretages en slutopgørelse af forbruget på målepunktet, men kan gøre det. Afhængig af, om der skal foretages en sådan slutopgørelse eller ej, skal begivenheden håndteres på forskellig vis. Dog medfører en konkurs altid en slutopgørelse og en navneændring.

Hvorvidt begivenheden vil medføre udarbejdelse af slutopgørelse, afhænger af, om den "ændrede" disponent er villig til at overtage det fulde ansvar for udestående på målepunktet. Hvis dette er tilfældet, kan der fra netvirksomhedens side ændres direkte i stamdata, såfremt elleverandøren accepterer det.

Kunden kan vælge at melde begivenheden til både netvirksomheden og elleverandøren. Elleverandøren har mulighed for at håndtere begivenheden som en tilflytning eller anmode netvirksomheden om at lave en stamdataændring. Netvirksomheden har mulighed for at håndtere begivenheden som en stamdataændring eller anmode elleverandøren om at lave en tilflytning. Hvis der er behov for en slutopgørelse må netvirksomheden håndtere dette som en aperiodisk aflæsning jf. forskrift D1.

For yderligere information om sagsbehandling ved dødsfald, rekonstruktion og konkurs henvises til Dansk Energis "Vejledning om sagsbehandling ved rekonstruktion, konkurs og dødsbo (via DataHub)".

1. Proces for ændring af stamdata meldt til netvirksomhed

Henvender kunden sig til netvirksomheden og melder ændrede stamdata på grund af en af ovenstående begivenheder, skal netvirksomheden spørge kunden om:

1. Kunden ønsker at fortsætte sin nuværende elleverance.
2. Kunden ønsker at få gennemført slutafregning af målepunktet.

Hvis kunden ikke ønsker at gennemføre slutafregning, hvor det er muligt og dermed ønsker at indtræde i den fulde forpligtelse fra den gamle disponent, kan netvirksomheden gennemføre ændringen som en stamdataopdatering.

Stamdataopdateringen sendes med en kode for ændring af disponent. Dermed har elleverandøren mulighed for at reagere, hvis han ikke ønsker at fortsætte aftalen med den ændrede disponent. I så fald melder elleverandøren ophør jf. kapitel 6:

2. Proces for ændring af stamdata meldt til elleverandøren

Henvender kunden sig til elleverandøren og melder ændrede stamdata på grund af en af ovenstående begivenheder, skal elleverandøren tage stilling til, om han:

1. Ønsker at fortsætte elleverancen til den "ændrede" disponent (med ændrede eller uændrede aftaleforhold).
2. Ønsker at ophøre elleverancen til den "ændrede" disponent.

Ad 1

Ønsker elleverandøren at fortsætte elleverancen til den "ændrede" disponent, kan dette ske på to måder, enten:

- hvis gamle hæftelsesforhold skal afsluttes, og der skal startes på en frisk, skal der ske slutafregning ved at indmelde tilflytning til den "ændrede" disponent, eller
- hvis elleverandøren accepterer, at disponenten indtræder i alle rettigheder og forpligtelser i den eksisterende aftale, skal elleverandøren sende webformular til netvirksomheden via DataHub'en med anmodning om ændring af stamdata samt en begrundelse for ændring, så netvirksomheden kan foretage en stamdataopdatering.

Ad 2

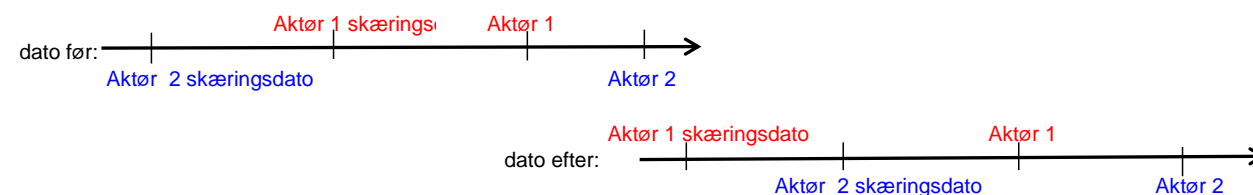
Hvis elleverandøren ikke er villig til at overtage den "ændrede" disponent, kan han indmelde fraflytning for målepunktet.

Bilag 2: Proceshierarki for flytteprocesser

Krydsanalyse, flytning

		Aktor 1 melder		Aktor 1 skæringsdato		
		Aktor 2 melder	Aktor 2 skæringsdato	Aktor 2 melder	Aktor 2 skæringsdato	
		Aktor 2's skæringsdato ligger før aktør 1's skæringsdato		Aktor 2's skæringsdato ligger efter aktør 1's skæringsdato		
		Begge aktører melder til samme skæringsdato		Begge aktører melder til samme skæringsdato		
		Tilflyt Ellev	Fraflyt Ellev	Tilflyt Ellev	Fraflyt Ellev	
indmelder efter	indmelder først	Aktor 2's skæringsdato ligger før aktør 1's skæringsdato		Aktor 2's skæringsdato ligger efter aktør 1's skæringsdato		
Tilflyt af Ellev.	Først til mølle princip. Ellev 2 afvises. Årsagskode "Tilflytning i gang"	Fraflyt. afvises. Årsagskode. "Tilflytning i gang"	Processer kører uafh.	Processer kører uafh.	Processer kører uafh.	Fraflyt. afvises. Årsagskode. "Tilflytning i gang"
Fraflyt af Ellev. Kun nuværende	Processerne kører uafh. Tilflytter kommer på MP på skæringsdato. Stop+aflysning sker ifm. tilflytningsprocessen	Efterfølgende fraflyt. afvises. Årsagskode "Fraflytning i gang"	Tilflytningen afvises - Ellev må indmelde tilflytn. til dato for fraflytn.	Processerne kører uafh., men Aktør 2 skæringsdato bliver gældende	Processer kører uafh.	Efterfølgende fraflyt. afvises. Årsagskode "Fraflytning i gang"

Krydsanalyse, flytning med tilbagevirkende kraft



		Aktor 1 skæringsdato		Aktor 1	
		Aktor 2 skæringsdato	Aktor 2	Aktor 1 skæringsdato	Aktor 2
		Aktor 2's skæringsdato ligger før aktør 1's skæringsdato		Aktor 2's skæringsdato ligger efter aktør 1's skæringsdato	
		Begge aktører melder til samme skæringsdato		Begge aktører melder til samme skæringsdato	
		Tilflyt Ellev	Tilflyt Ellev	Tilflyt Ellev	Tilflyt Ellev
indmelder efter	indmelder først	Aktor 2's skæringsdato ligger før aktør 1's skæringsdato		Aktor 2's skæringsdato ligger efter aktør 1's skæringsdato	
Tilflyt af Ellev.	Først til mølle princip. Ellev 2 afvises. Årsagskode "Tilflytning i gang"	Efterfølgende tilflyt afvises med årsagskode "for tidligt skæringsdato"	Processer kører uafh.		

* skæringsdato ligger før allerede indmeldt tilflytning, og overholder dermed ikke regel i H1

Læsevejledning til skemaet

Krydsanalysen viser, hvorledes DataHub'en vil håndtere på hinanden følgende flyttemeddelelser for samme målepunkt meldt af samme eller forskellige aktører.

Skemaet læses ved at finde ud af:

1. Hvilken aktør der har meldt først og om der er meldt tilflytning eller fraflytning (ses i venstre kolonne)
2. Hvis tilflytning; om det er med tilbagevirkende kraft (skelnes imellem de to skemaer)
3. Om den dato, som er meldt af den anden aktør ligger før, efter eller på samme dato, som den dato der blev meldt af den første indmeldende aktør (ses i øverste linje)
4. Hvilken aktør, der har meldt som nr. 2 (ses i næstøverste linje)
5. Om der er meldt tilflytning eller fraflytning i den anden indmeldte flyttemeddelelse