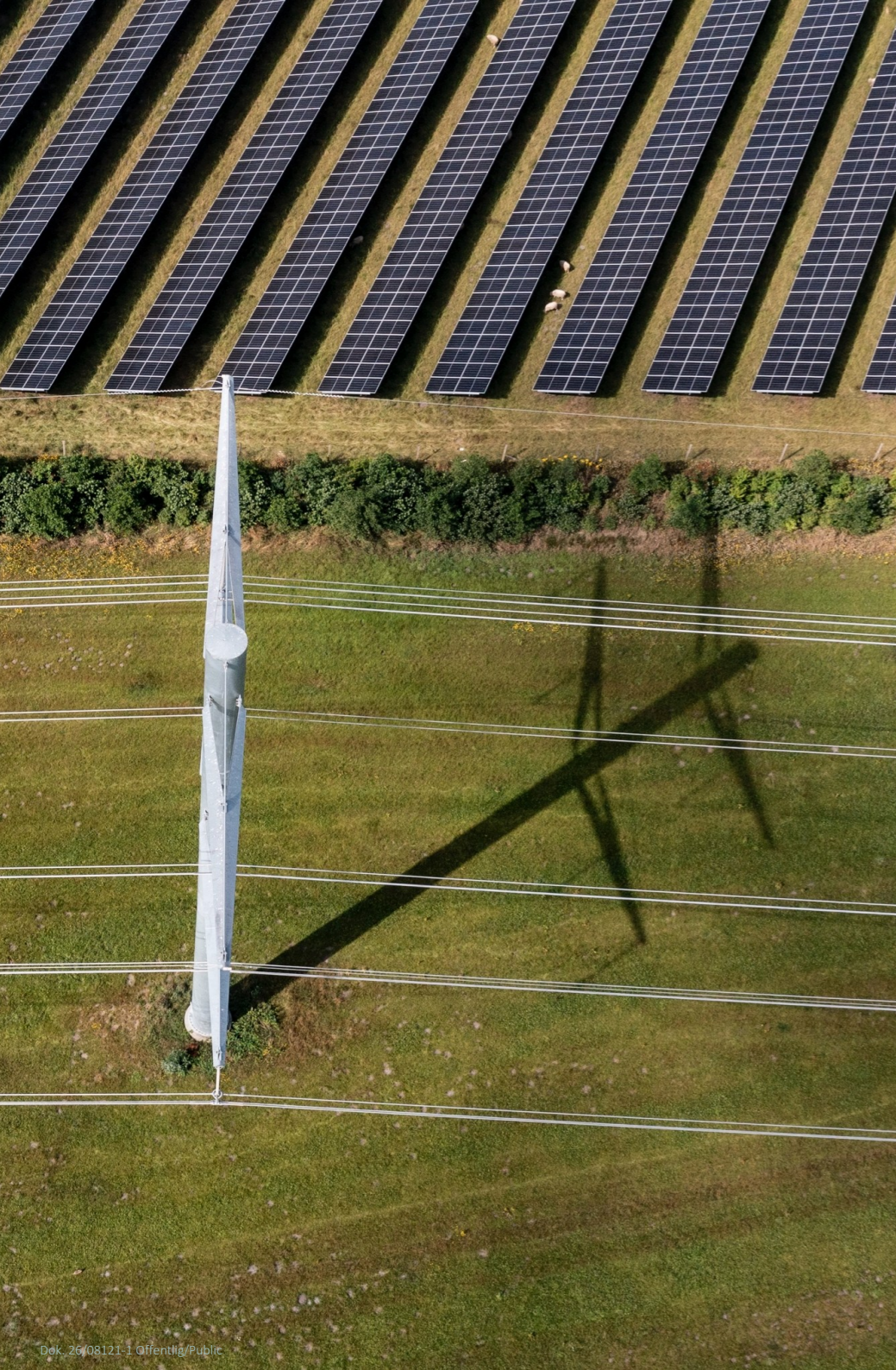




ENERGINET

Maj 2026

NY MODEL FOR SAGSBEHANDLING AF ELNETTILSLUTNINGER



ENERGINET UDVIDER MODENHEDSKRAV TIL NETKUNDEPROJEKTER OG JUSTERER MODELLEN FOR PRIORITERING I SAGSBEHANDLINGEN

Interessen for at få tilsluttet nye projekter til elnettet er eksploderet. Energinet har fuldt fokus på, at udbygge elnettet hurtigst muligt og imødekomme interessen for tilslutning. For at styrke sagsbehandlingen af netkundeprojekter og fremme en effektiv udnyttelse af den tilrådeværende kapacitet indføres skærpede og faseopdelte modenhedskrav og modellen for prioritering i sagsbehandlingen justeres. Tiltagene forventes at erstatte den eksisterende praksis pr. 3. juni 2026.

Tiltagene er i tråd med anbefalingerne i Europa-Kommissionens vejledning på området og Energistyrelsens *Vejledning til kollektive elforsyningsvirksomheder om prioritering af nettilslutningsanmodninger* pr. februar 2026.

Skærpede modenhedskrav og ny milepælstilgang

De nuværende modenhedskrav suppleres af nye krav opbygget efter en stage-gate-model. Tilgangen skal sikre, at netkundeprojekterne har den nødvendige modenhed, der svarer til de enkelte trin i nettilslutningsprocessen. Jo tættere et projekt er på at indgå en nettilslutningsaftale, jo mere sikkert skal det være, at projektet kan realiseres. Der bliver tre modenhedsgates med en række krav, der skal være opfyldt, før et projekt kan gå ind i den næste fase af tilslutningsforløbet.

Prioriteringsmodellen tager højde for organisk vækst og fremmer netudnyttelse

Med afsæt i Energistyrelsens vejledning tilpasser Energinet den aktuelle model for prioritering i sagsbehandlingen af nettilslutningsanmodninger. Justeringen understøtter, at Energinets netdimensionering og kapacitetsdisponering tager højde for almindelig og forventelig organisk vækst i den eksisterende kundebase, hvilket dækker over den almindelige og forventede udvikling i forbruget hos små forbrugere. Dertil fremmer modellen effektiv udnyttelse af den tilrådeværende kapacitet ved, at prioritere etablering af nye elproduktionsprojekter i områder, der i dag er domineret af elforbrug og omvendt.

Modellen tager afsæt i en række grundlæggende principper udviklet i dialog med netvirksomhederne for at sikre, at den afspejler behovet for prioritering i elnettet som en helhed og en mere ensartet behandling af kunder på tværs af spændingsniveauerne.

Delelementer i at sikre god udnyttelse af elnettet

Modenhedskrav og prioritering i sagsbehandling er delelementer i at sikre god udnyttelse af elnettet.

Det er vigtigt at understrege, at tiltagene ikke påvirker Energinets arbejde med større netudbygningsprojekter. Her vurderes det samlede behov, og der foretages en helhedsvurdering på denne baggrund.

Denne pjece oplyser om de nye modenhedskrav, den nye prioriteringsmodel og hvilken betydning tiltagene har både for eksisterende og kommende netkunder.



UDVIDELSE AF ENERGINETS MODENHEDSKRAV

Den 1. februar 2026 implementerede Energinet en række nye krav til netkunder, der ønskede at få deres projekt screenet. Disse krav bliver nu udvidet og vil omfatte flere faser i tilslutningsforløbet. Formålet er at styrke den nuværende model og sikre, at projekter der sagsbehandles har den nødvendige modenhed og er realiserbare.

Modenhedsmodellen er opbygget efter en stage-gate-model, som skal sikre en løbende og stigende modenhed. Der vil blive tre modenhedsgates, som hver skal være opfyldt, før projektet kan gå ind i den næste fase af tilslutningsforløbet.

Kravene er uddybet på næste side og efterfølgende side beskriver, hvordan kravene forventes at blive implementeret på eksisterende projekter.

Gate 1 – Inden projektet kan opstartes i screening

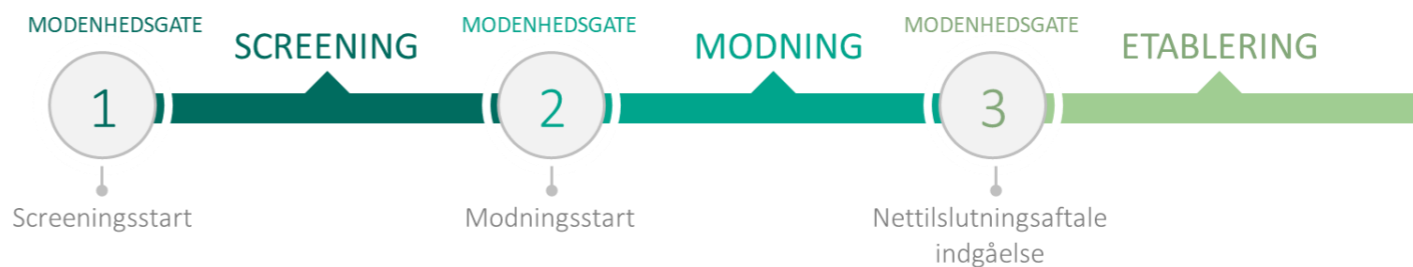
Inden Energinet opstarter screeningsprocessen for et projekt, skal kravene til gate 1 være opfyldt og verificeret af Energinet.

Gate 2 – Inden projektet kan opstartes i modning

Inden Energinet opstarter modningsfasen for et projekt, skal kravene til gate 2 være opfyldt og verificeret af Energinet.

Gate 3 – Inden der kan indgås nettilslutningsaftale

Inden Energinet indgår en nettilslutningsaftale, skal kravene til gate 3 være opfyldt og verificeret af Energinet.





MODENHEDSKRAV

UDVIDET MODEL FOR MODENHEDSKRAV FOR TILSLUTNING AF ANLÆG TIL TRANSMISSIONSNETTET

Krav implementeret 1. februar 2026



DOKUMENTATION FOR PROJEKTAREAL

Netkunden skal kunne fremvise dokumentation for mulighed for erhvervelse af arealer og rettigheder for projektområdet.



DOKUMENTATION FOR TIDSPLAN

Netkunden skal fremsende en tidsplan for projektet, der viser projektets forventede hovedmilepæle.

Kravene implementeret 1. februar 2026, bliver fremadrettet en del af modenhedsgate 1

NYE
KRAV



MG1 Krav ved modenhedsgate 1



DOKUMENTATION FOR PLANMÆSSIGT GRUNDLAG FOR PROJEKTAREALET

Netkunden skal fremlægge dokumentation for planlægningsmæssigt grundlag for projektarealet. Dette kan ske ved: Vedtaget plangrundlag for det konkrete projekt, projektet er placeret i et område, der i kommuneplanen er udlagt til det ønskede formål, tilkendegivelse fra den pågældende kommune om politisk ønske om at igangsætte planlægningen for det konkrete projekt.



OPSTARTSDEPOSITUM

Netkunden skal betale et opstartsdepositum på 500.000 kr. som dækker dele af omkostningerne ved screening og modning.



ØVRIGE NYE KRAV

- Endelige aftalepart på nettilslutningsaftalen skal være fastlagt
- Opdragningsplan for anlægget skal være udfyldt



MG2 Krav ved modenhedsgate 2



LEVERANCELISTE TIL MODNING UDFYLDT

Netkunden skal have udfyldt en leveranceliste, før modning kan igangsættes. Leverancelisten sikrer, at alle nødvendige oplysninger og leverancer foreligger inden modningsstart. Leverancelisten omfatter bl.a. single-line-diagram, herunder transformer- og kabelinformation.



UDKAST TIL GARANTI

Netkunden skal fremsende et udkast til garanti, herunder angive garantistiller. Garantien stilles endeligt ved indgåelse af nettilslutningsaftalen.



TIDSPLAN DER VISER MG3 KRAV OPFYLDT INDEN FOR 12 MDR.

Netkunden skal fremsende en tidsplan, der viser, at kravene til modenhedsgate 3 kan opfyldes inden for 12 måneder fra modningsstart.



MG3 Krav ved modenhedsgate 3



LOKALPLAN GODKENDT

Netkunden skal foreligge dokumentation for, at lokalplanen er politisk godkendt, eller at alle planmæssige forhold er fuldt afklaret.



ØVRIGE NYE KRAV

- Tilladelse om direkte linje modtaget (hvis relevant)



IMPLEMENTERING AF NYE MODENHEDSKRAV

For at sikre størst mulig effekt af de nye modenhedskrav, implementeres modellen også på igangværende projekter. Implementeringen afhænger af, hvilken fase (screening, modning eller etablering) projektet er i. Det er vigtigt at præcisere, at Energinet allerede i dag har en lang række krav som skal efterleves, herunder særligt tekniske krav og dokumentation samt krav om økonomisk sikkerhed. Disse eksisterende krav vil stadig være gældende.

Energinet vil orientere netkunderne direkte i forhold til, hvilke krav der er gældende for det enkelte projekt, samt hvornår og hvordan de opfyldes korrekt. Energinet vil lave denne orientering i henhold til den nye prioriteringsrækkefølge, og orienteringen vil ske løbende.

PROJEKTER, DER AFVENTER SCREENINGS- OG MODNINGSAFTALE OG ALLE KOMMENDE PROJEKTER

Projekter, der afventer screenings- og modningsaftale og alle nye projekter, der indmeldes til Energinet, skal opfylde alle krav

KRAV TIL GATE 1



DOKUMENTATION FOR PLANMÆSSIGT GRUNDLAG FOR PROJEKTAREALET



OPSTARTSDEPOSITUM

KRAV TIL GATE 2



LEVERANCELISTE TIL MODNING UDFYLDT



UDKAST TIL GARANTI



TIDSPAN DER VISER MG3 KRAV OPFYLDT INDEN FOR 12 MDR.

KRAV TIL GATE 3



LOKALPLAN GODKENDT INDEN NETTILSLUTNINGSAFTALE

PROJEKTER MED INDGÅET SCREENINGS- OG MODNINGSAFTALE, SOM IKKE ER OPSTARTET I MODNING¹

Projekter, der har indgået screenings- og modningsaftale, men ikke er opstartet i modning, skal opfylde modenhedskravene i gate 2, før modningsprojektet kan opstartes

KRAV TIL GATE 2



LEVERANCELISTE TIL MODNING UDFYLDT



UDKAST TIL GARANTI



TIDSPAN DER VISER MG3 KRAV OPFYLDT INDEN FOR 12 MDR.

KRAV TIL GATE 3



LOKALPLAN GODKENDT INDEN NETTILSLUTNINGSAFTALE

¹ Modningsprojektet anses som opstartet, når netkunden har modtaget en modningsprojektplan

PROJEKTER I MODNING¹ ELLER MED INDGÅET NETTILSLUTNINGSAFTALE

Ingen nye krav vil være gældende

¹ Modningsprojektet anses som opstartet, når netkunden har modtaget en modningsprojektplan

UNDTAGELSESBESTEMMELSE

For projekter som først kan tilsluttes om 4 år eller mere², pga. behov for udbygning af transmissionsnettet, kan visse modenhedskrav lempes. Lempelsen kan anvendes, når Energinet har vurderet, at projektets planlægnings- og realiseringshorisont, som følge af Energinets forhold, strækker sig væsentligt længere end normalt.

²Jf. forventning i screeningsafgørelse



MODENHEDSKRAV

SPØRGSMÅL OG SVAR

Herunder har vi samlet svar på de mest forventede spørgsmål. Hvis du har brug for yderligere afklaring eller ønsker mere information om initiativet, er du velkommen til at kontakte Energinet. For spørgsmål til modenhedskravene henviser vi til netkundecenter@energinet.dk

Q: Hvad sker der, hvis mit projekt ikke opfylder modenhedskravene?

A: Hvis dit tilslutningsprojekt ikke opfylder de specificerede modenhedskrav, vil Energinet indgå i dialog med dig om, hvordan projektet kan bringes i overensstemmelse med kravene. Energinet vil vejlede dig som netkunde, så du får tydelighed omkring mangler i projektet, og hvordan disse kan udbedres.

Q: Hvor lang tid har jeg til at opfylde modenhedskravene?

A: Energinet vil løbende orientere om, hvornår Energinet forventer at opstarte projektet i næste fase. Det vil sige, at kravene skal være opfyldt, inden projektet kan gå til næste fase. Kravene i modenhedsgate 2 skal være opfyldt senest 6 måneder efter fremsendelse af screeningsafgørelsen. Inden for denne periode, skal materialet være verificeret af Energinet.

Q: Hvordan skal jeg dokumentere det planmæssige grundlag for projektarealet, og hvad sker der, hvis jeg ikke kan levere dokumentationen?

A: Dokumentationen for det planmæssige grundlag skal vise, at der er opbakning fra kommunen til, at projektet kan placeres på det ønskede areal. Det kan fx ske ved dokumentation for gældende planforhold, ved at projektet er i overensstemmelse med kommuneplanens anvendelse af området, eller ved en skriftlig tilkendegivelse fra kommunen om, at der arbejdes for at muliggøre projektet planmæssigt. Hvis dokumentationen ikke kan leveres, kan projektet ikke opstartes.

Q: Hvad sker der, hvis kommunen ikke godkender min lokalplan som forventet?

A: Energinet foretager en saglig vurdering af årsagen til forsinkelsen. Hvis der er en begrundet og saglig årsag til forsinkelsen, vil der blive fastsat en periode, hvor der skal opnås godkendelse af lokalplanen, før projektet kan overgå til næste fase.

Q: Hvis jeg annullerer mit projekt, får jeg så mit depositum tilbage?

A: Ja – ved annullering eller færdiggørelse af et projekt opgøres eventuelt restbeløb som tilbagebetales, mens merforbrug faktureres.

Q: Hvad hvis mit projekt ikke kræver en lokalplansgodkendelse?

A: Det er ikke et krav, at der skal være en lokalplansgodkendelse, men det er et krav, at de planmæssige forhold er afklaret. Hvis netkunden kan dokumentere, at de har tilladelse fra kommunen til at etablere det pågældende anlæg, så opfylder denne dokumentation kravet.

Q: Hvorfor er der behov for en undtagelsesbestemmelse, og hvornår gør den sig gældende?

A: I nogle tilfælde kræver det store udbygninger af elnettet før et anlæg kan blive tilsluttet. Her vil det være svært for en netkunde at efterleve nogle af kravene i modenhedsmodellen, fordi tidshorisonten er lang. Hvis undtagelsesbestemmelsen skal træde i kraft, vil Energinet gå i dialog med den relevante netkunde og aftale, hvordan modenhedskravene opfyldes.

Q: Hvad sker der, hvis jeg ændrer i oplysninger, som jeg har givet til Energinet?

A: Energinet vil vurdere ændringens væsentlighed. Hvis ændringen er væsentlig, kan det betyde ny screening, og projektet skal indmeldes på ny.



MODEL FOR PRIORITERING I SAGSBEHANDLINGEN AF NETKUNDEPROJEKTER

Prioriteringsmodellen består af en række kriterier, de indmeldte projekter sorteres efter, inden de opstartes i screening. Prioriteringen i sagsbehandling påvirker ikke projekter, der er i modning eller har indgået en nettilslutningsaftale. Modellens enkelte elementer er forklaret nedenfor, og modellens flow er illustreret på næste side.

Kategorien har flere dynamiske elementer, hvorfor et projekt kan ændre prioriteringskategori efter første indmelding. Kategorien "netaflastende projekter" afspejler den aktuelle situation med knaphed i transmissionsnettet og er knyttet til de områdetyper, der ligger til grund for Energinets producentbetaling.

PROJEKTER, DER BRUGER RESERVERET KAPACITET OG PROJEKTER, DER KATEGORISERES SOM ORGANISK VÆKST*

Eksempelvis den almindelige og forventede udvikling i forbruget hos små forbrugere

Projekter, der bruger af kapacitet, der allerede var reserveret til dem, prioriteres først i sagsbehandlingen. De kommer således ikke til at vente i køen bag projekter, der kræver udbygning af elnettet.

*Energi styrelsen anser det som en integreret del af forpligtelsen efter elforsyningslovens § 20, at netdimensionering og kapacitetsdisponering tager højde for almindelig og forventelig organisk vækst i den eksisterende kundebase.

PROJEKTER, DER TILSLUTTES I KUNDENS EKSISTERENDE FELT UDEN ÆNDRING I NETKAPACITET

Eksempelvis tilføjelse af et batteri til et eksisterende produktionsanlæg uden ønske om forbrug fra elnettet

Projekter af denne type kræver kun i begrænset omfang ny kapacitet i elnettet og kan oftest gennemføres uden væsentlige fysiske ændringer på stationer eller i elnettet.

NETAFLASTENDE PROJEKTER, NYT FORBRUG I TRANSMISSIONSNETTETS PRODUKTIONSDOMINEREDE OMRÅDER OG OMVENDT

Eksempelvis tilføjelse af et elektrolyseanlæg i et område, der ellers mest har produktionskapacitet

Områdetyper følger de områder, der ligger til grund for Energinets producentbetaling. Anlægstypen afgøres ud fra den retning, der er indmeldt størst udvekslingskapacitet. I de tilfælde, hvor et projekt efterspørger den samme kapacitet i begge retninger, kategoriseres projektet af det modsatte af det områdetype, hvormed det kommer projekterejer til gode i forhold til endelig prioritering.

NETUDNYTTELSE

Projekter prioriteres sekundært efter, om de er nemme at tilslutte elnettet

Projekter, der udnytter pladsen på de eksisterende stationer i elnettet prioriteres sagsbehandlet før projekter, der kræver etablering af nye felter og/eller erhvervelse af nyt stationsareal.

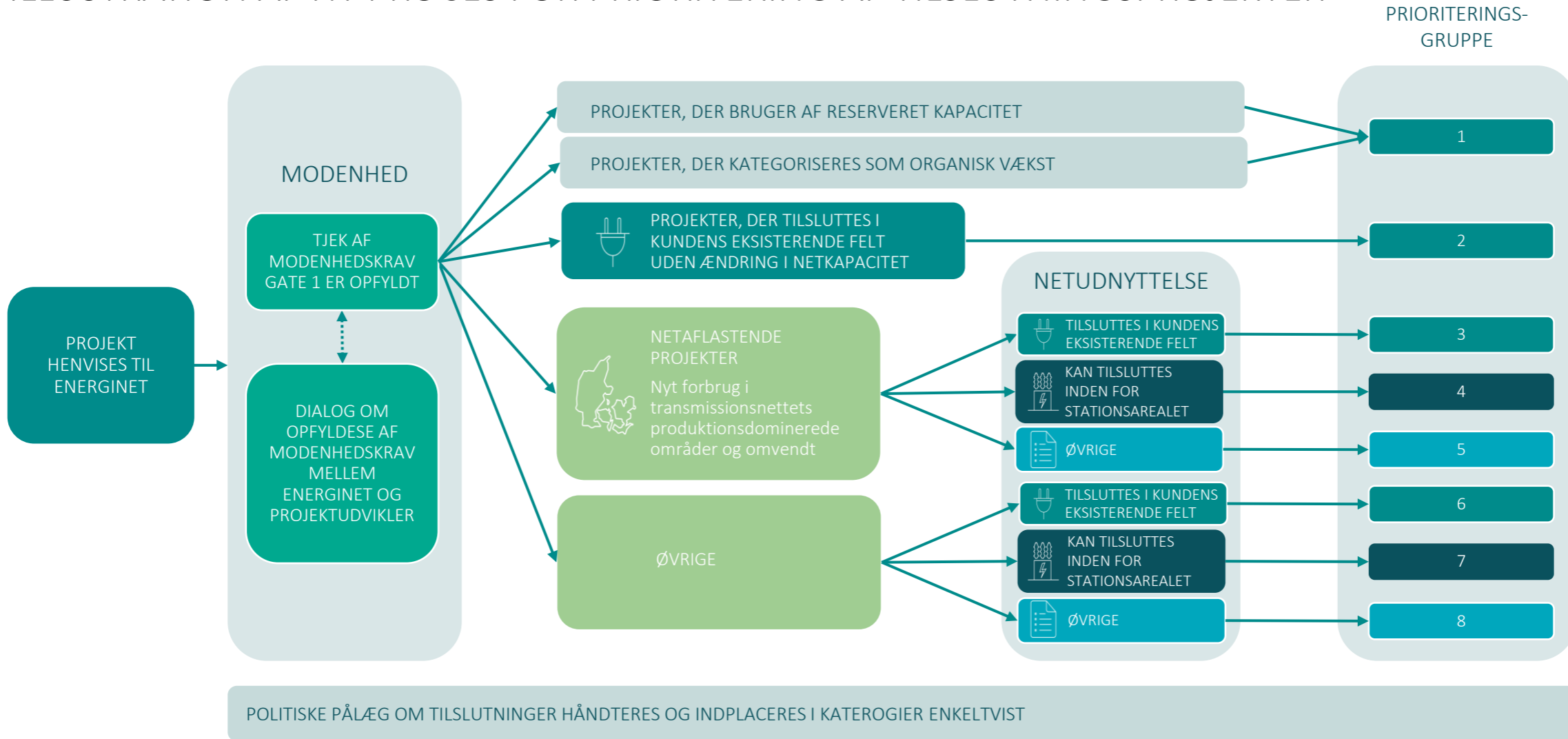
POLITISKE PRIORITEREDE PROJEKTER - PÅLAGTE TILSLUTNINGER

Udover projekter indmeldt af netkunder kan Energinet få pålæg om at udbygge net til specifikke projekter

Kategorien rummer projekter, som Energinet har fået pålæg om at håndtere. Projekternes prioriteringskategori afhænger af det enkelte projekt.



ILLUSTRATION AF NY PROCES FOR PRIORITERING AF TILSLUTNINGSPROJEKTER





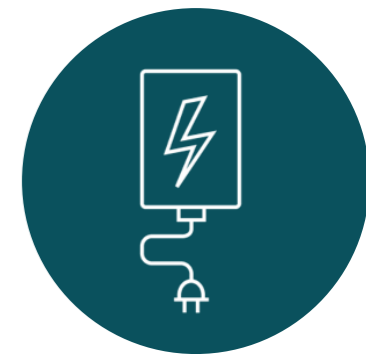
KUNDECASES

DEN NYE PRIORITERINGS- MODEL I PRAKSIS

For at tydeliggøre hvad ændringerne betyder for både nuværende og kommende netkunder, præsenterer vi her en række typiske kundecases. Eksemplerne er hypotetiske og det skal nævnes, at hvor hver enkelt projekt placeres altid vil bero på en konkret sagsbehandling.

Netkunden søger om at få tilføjet et batterianlæg på et solcelleprojekt, der allerede har indgået en nettilslutningsaftale

Hvis et projekt udgør en ændring til et eksisterende projekt, og ikke kræver nye felter – eksempelvis ved at tilføje et batterianlæg til et allerede behandlet solcelleanlæg – vil det fremover blive placeret i prioriteringsgruppe 2, hvis den allerede aftalte udvekslingskapacitet ikke ændres. Hvis der ønskes en øget kapacitet, vil projektet blive kategoriseret som kategori 3 eller 6 afhængigt af området.



Netkunde søger om tilslutning af et forbrugsanlæg i et produktionsdomineret område

Hvis et forbrugsprojekt placeres i et produktionsdomineret område, så vil det komme i prioriteringsgruppe 3, 4 eller 5. Endelig prioriteringsgruppe afhænger af om anlægget tilsluttes i et eksisterende felt (gruppe 3) eller inden for stationsarealet (gruppe 4). Hvis tilslutningen kræver udvidelse af stationsarealet, vil det blive kategoriseret som øvrige (gruppe 5).



Netkunden vil opsætte et stort solcelleanlæg i et produktionsdomineret område

Hvis et produktionsprojekt placeres i et produktionsdomineret område, så vil det komme i prioriteringsgruppe 6, 7 eller 8, og dermed først blive sagsbehandlet efter eventuelle forbrugsprojekter i produktionsdominerede områder. Tilføjelsen af mere forbrug til produktionsdominerede områder vil generelt aflaste området og kan skabe plads til mere produktion. Den faktiske tid frem til tilslutning af flere produktionsanlæg i det produktionsdominerede område kan blive kortere, hvis der tilsluttes mere forbrug i området.





SPØRGSMÅL OG SVAR

Her har vi samlet svar på de forventeligt mest stillede spørgsmål. Hvis du har brug for yderligere afklaring eller ønsker mere information om initiativet, er du velkommen til at kontakte Energinet for at få afklaring via mail: netkundecenter@energinet.dk

Q: Kan mit projekt blive nedprioriteret, selvom jeg allerede har indmeldt det?

A: Det afhænger af, hvor i processen dit projekt befinder sig. Hvis dit projekt allerede er under modning, vil det ikke blive påvirket af ændringerne. Hvis projektet derimod står i kø og afventer screening eller modning, kan prioriteringen ændres – afhængigt af, hvilke prioriteringskriterier projektet opfylder.

Q: Er prioritering i sagsbehandlingen ikke et diskriminerende tiltag?

A: Nej. Anvendelsen af offentliggjorte kriterier til prioritering af nettilslutningsanmodninger målrettet udnyttelse af den tilgængelige netkapacitet flugter med både Europa-Kommissionens anbefalinger og Energistyrelsens vejledning på området og er almindelig praksis i mange europæiske lande.

Q: Kan jeg som netkunde bliver omprioriteret undervejs, hvis jeg ændrer mit projekt?

A: Frem mod screening kan projekter bliver enten op-, eller nedprioriteret afhængigt af, hvilke prioriteringskriterier der opfyldes. Derfor, hvis der forekommer forbedrende tiltag til et projekt, vil det medføre en omprioritering af projektet. Når projektet er i modningsfasen, kan det dog ikke hverken blive op-, eller nedprioriteret, medmindre man foretager ændringer i sit projekt.

Q: Hvor længe kan jeg blive ved med at blive skubbet ned i køen – kan jeg sidde fast?

A: Energinet stræber fortsat efter at give alle projektudviklere et svar inden for rimelig tid. Aktuelle sagsbehandlingstider fremgår af Energinets hjemmeside. Det betyder, at du som netkunde ikke kan sidde fast i køen. Energinet arbejder for at effektivisere processen.

Q: Forventes det, at prioriteringsmodellen ændres i fremtiden?

A: Prioriteringsmodellen skal fremme, at den samlede mængde af ressourcer anvendes mere effektivt og målrettet de projekter, der fremmer udnyttelse af den tilgængelige netkapacitet. Modellen er udarbejdet i lyset af den aktuelle situation, og der tages løbende bestik af behovet for at tilpasse den.

Q: Hvordan opgøres om et projekt er et forbrugs eller produktionsanlæg ift. prioriteringskriteriet?

A: Om et projekt klassificeres som et forbrugs- eller produktionsanlæg afhænger af, hvilken retning der efterspørges størst udviklingskapacitet i. I de tilfælde, hvor et projekt efterspørger den samme kapacitet i begge retninger, kategoriseres projektet som det modsatte af den områdetype, som det er placeret i, hvormed det kommer projekter til gode i forhold til endelig prioritering.

Q: Er der altid plads til nyt forbrug i et produktionsdomineret område?

A: Nej. Hvis et område eksempelvis er domineret af vejrafhængige produktionsanlæg, så er det ikke givet, at der altid vil være transmissionskapacitet nok til et hvilket som helst nyt forbrug. Der er dog større sandsynlighed for, at et forbrugsanlæg lettere kan indpasses i området, end hvis det havde været et til produktionsanlæg. I bedste fald kan tilføjes af forbrug i området aflaste elnettet, så der skabes plads til mere produktion.

ENERGINET

Tonne Kjærvej 65
7000 Fredericia
Tlf 70 10 22 44

info@energinet.dk
www.energinet.dk

