



Nr. 2 - Januar 2016

Detailmarkedsrapport

1. Introduktion

Energinet.dk ejer og driver den danske DataHub – landets centrale register over danskernes elforbrug og aktiviteterne i detailmarkedet for el. DataHub blev idriftsat i marts 2013 og understøtter aktiviteterne i elmarkedet gennem håndtering af bl.a. leverandørskifte- og flytteprocesser, samt håndtering af måledata til brug for afregning.

Energinet.dk har siden idriftsættelsen oplevet en stigende interesse for data i DataHub, og har flere initiativer i gang for at imødekomme behovene for data. Blandt initiativerne er udgivelsen af Detailmarkedsrapporten, hvor udviklingen på detailmarkedet ønskes synliggjort gennem relevante nøgletal og statistik baseret på data fra DataHub.

Rapporten udgives 2-4 gange årligt og vil løbende blive udbygget med relevante data. Ønsker til fremtidigt indhold i rapporten kan sendes til Mette Nymark Hansen på mail: MMH@energinet.dk

Som supplement til de grafiske præsentationer af data i denne rapport bliver et udpluk af de bagvedliggende data gjort tilgængelige på Energinet.dk's hjemmeside i excel-format.

Dataforudsætninger, baggrundsdata samt tidligere rapporter kan findes på www.energinet.dk -> EL -> Detailmarked -> Detailmarkedsrapporter.

Indhold

1 Introduktion

2 Forbrugsmålepunkter og elforbrug

3 Leverandørskift

4 Fejlagtige leverandørskift

5 Markedskoncentration

6 Antal aktive elleverandører

2. Forbrugsmålepunkter og elforbrug

Figur 1 viser fordelingen af time- og skabelonafregnede målepunkter pr. december 2015, og figur 2 viser det årlige elforbrug 2015 opdelt på de to afregningsformer, der eksisterer på det danske elmarked i dag.

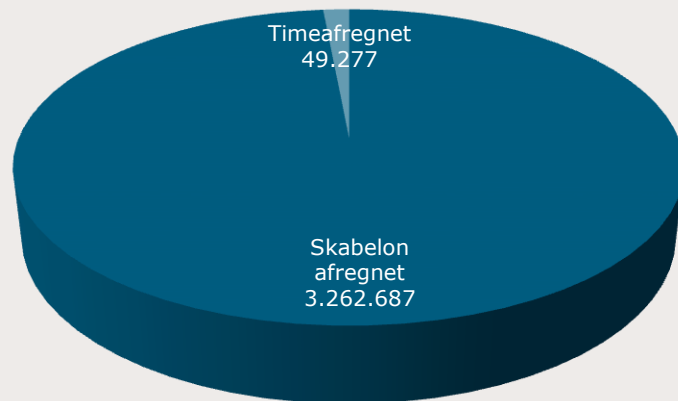
Efter idriftsættelsen af Engrosmodellen indføres afregningsformen *flexafregning*, som giver mulighed for at timeafregne små elkunder med et forbrug under 100.000 kWh/år. Flexafregning indføres i 2016.

Skabelonafregnede målepunkter

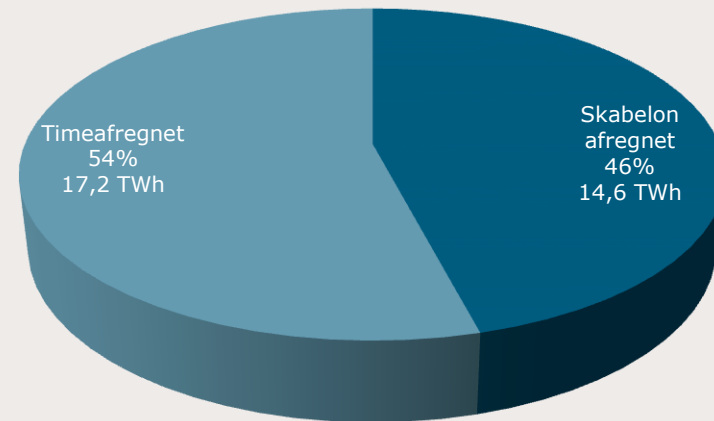
Elkunder (typisk husholdninger samt mindre erhverv) hvor forbruget er mindre end 100.000 kWh/år.

Timeafregnede målepunkter

Elkunder (typisk erhverv) med forbrug over 100.000 kWh/år.



Figur 1: Antal forbrugsmålepunkter i DataHub

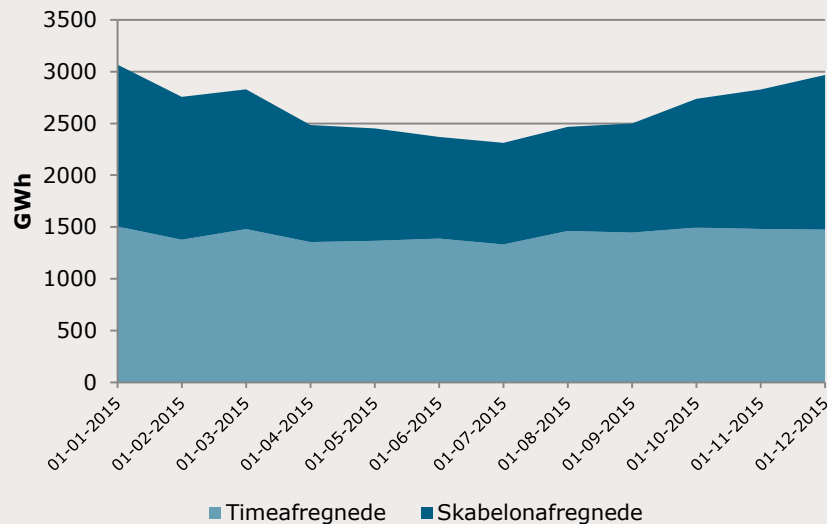


Figur 2: Årligt elforbrug for 2015

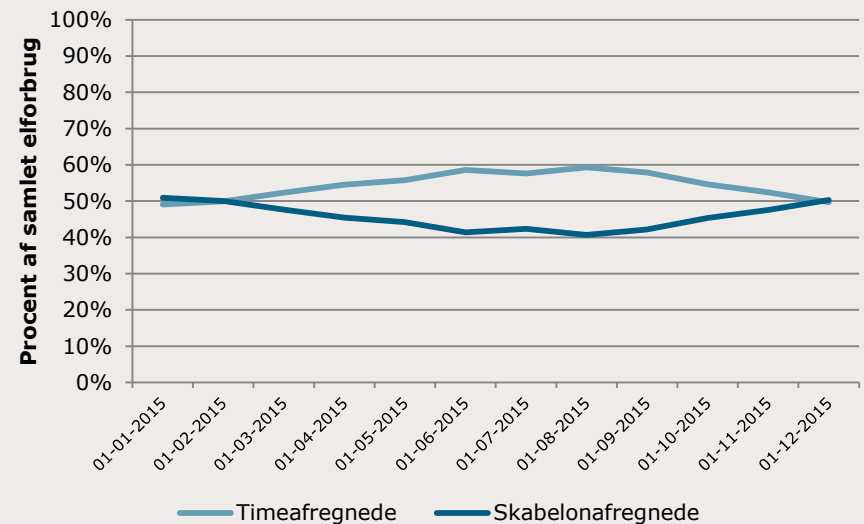
2. Forbrugsmålepunkter og elforbrug

Figur 3 og 4 herunder viser fordelingen af det samlede elforbrug på hhv. timeafregnede og skabelonafregnede kunder i løbet af 2015. Derudover illustreres, hvordan andelen af det samlede forbrug skifter mellem de to afregningsformer i løbet af året. Elforbruget for skabelonafregnede kunder er lavest om sommeren, mens elforbruget for de timeafregnede kunder er nogenlunde konstant i løbet af året.

I [Baggrundsdata](#) til detailmarkedsrapporten findes det månedlige elforbrug pr. netområde opdelt på time- og skabelonafregnede målepunkter. Elforbruget for de skabelonafregnede målepunkter kan findes på time-niveau på [Markedsdata](#).

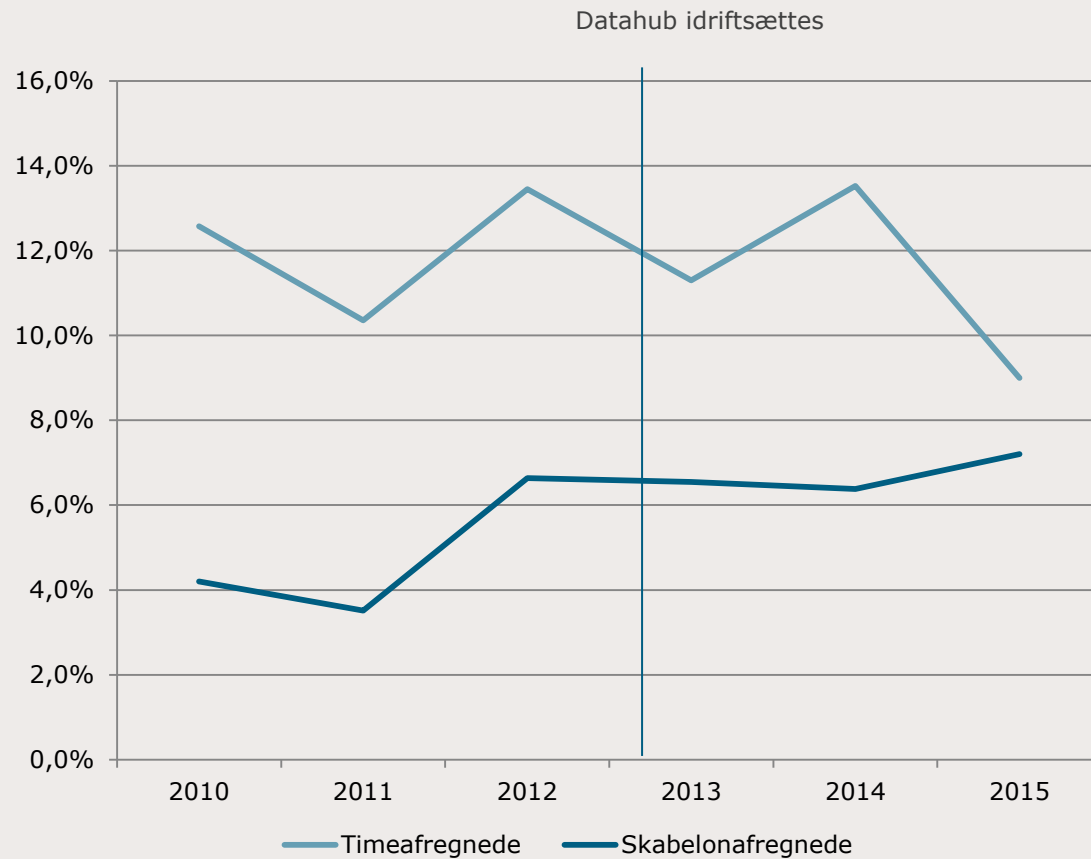


Figur 3: Elforbrug i GWh pr. måned i 2015



Figur 4: Fordeling af elforbrug i % pr. måned i 2015

3. Leverandørskift



Figur 5: Leverandørskift i procent af samlet antal registrerede målepunkter – 2010-2015

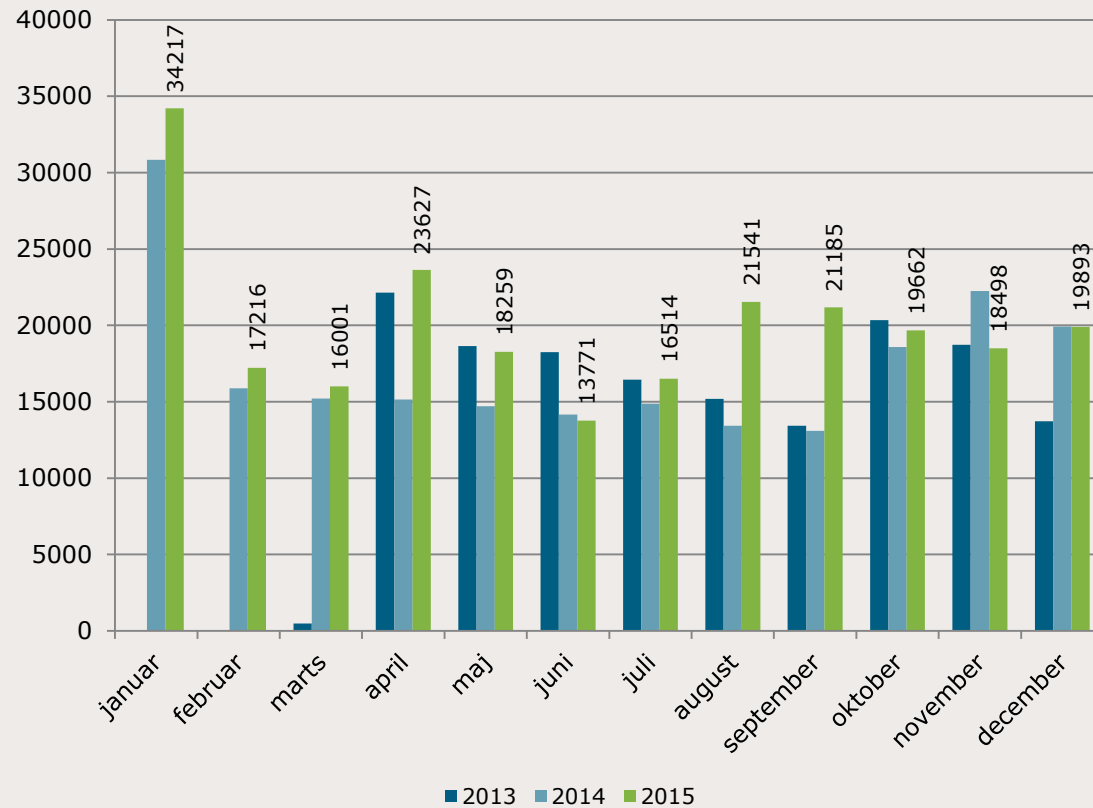
Med liberaliseringen af elmarkedet i 1999 (for de store elkunder over 100.000 kWh) og 2003, blev det muligt for elkunderne frit at vælge elleverandør.

Figur 5 viser hvor stor en andel af elkunderne, der har skiftet elleverandør inden for det pågældende årstal. I 2015 har 7,2% af elkunderne skiftet elleverandør.

Energinet.dk har siden idriftsættelsen af DataHub i marts 2013 registreret alle gennemførte leverandørskift.

Data fra før 2013 stammer fra Dansk Energi (Energifakta), og der kan således fremkomme afvigelser i datagrundlaget.

3. Leverandørskift



Figur 6: Antal gennemførte leverandørskift i Datahub 2013-2015

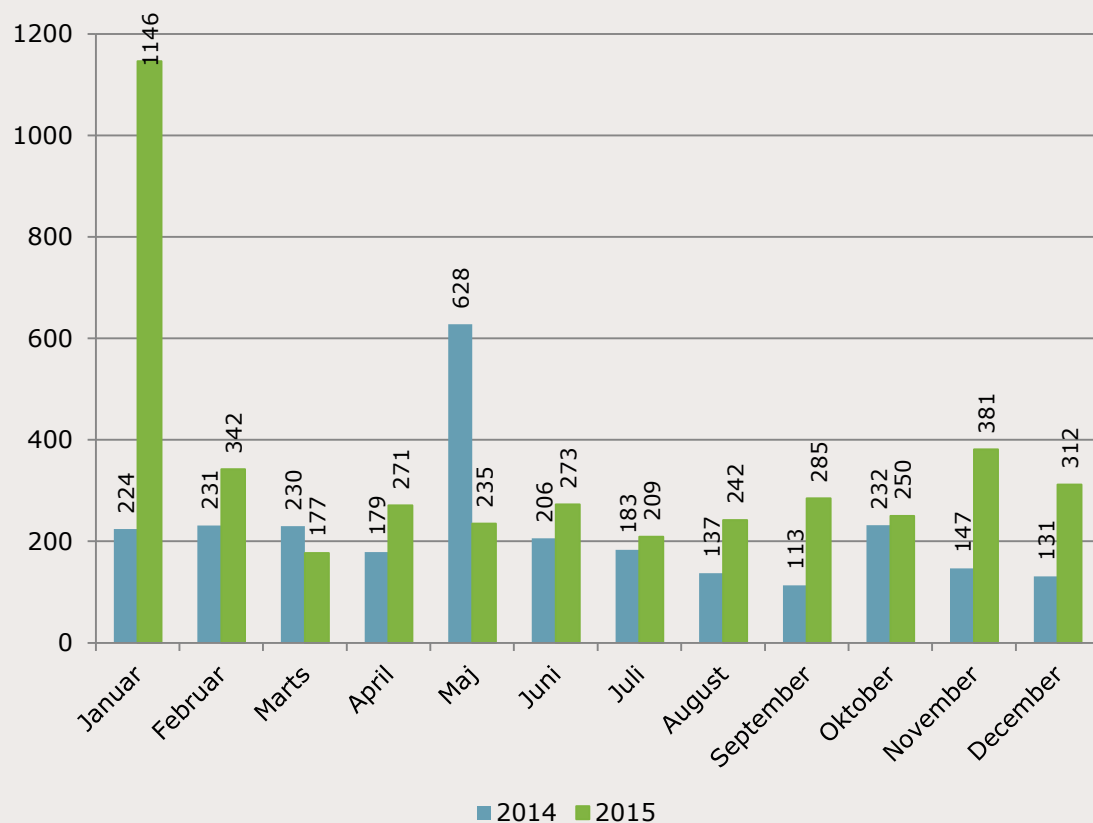
Figur 6 viser hvor mange leverandørskift, der er gennemført inden for den pågældende måned i perioden 2013-2015.

Hvis en elkunde skifter elprodukt men forbliver hos samme elleverandør, registreres dette ikke i DataHub. Leverandørskift, der registreres som led i fusioner mellem selskaber, indgår ikke i opgørelsen.

Opgørelsen over antal gennemførte leverandørskift viser således kun de reelle leverandørskift, der er gennemført i den pågældende periode.

Flere detaljer om baggrunden for statistikken kan findes i dokumentet "2016-01 Dataforudsætninger til Detailmarkedsrapport - el".

4. Fejl i leverandørskift



Figur 7: Antal fejlagtige leverandørskift i DataHub.

Hvis et leverandørskift har fundet sted, fx. uden at der foreligger en gældende aftale med den pågældende elkunde, eller hvis processerne i DataHub er anvendt forkert, kan et leverandørskifte tilbageføres. I disse tilfælde genoptages det oprindelige leverandørforhold, og leverandørskiftet registreres i DataHub som et "fejlagtigt leverandørskift".

Figur 7 viser hvor mange fejlagtige leverandørskift, der er blevet anmeldt i DataHub pr. måned i 2014-2015. Udsvingene i hhv. maj 2014 og januar 2015 skyldes enkeltstående hændelser.

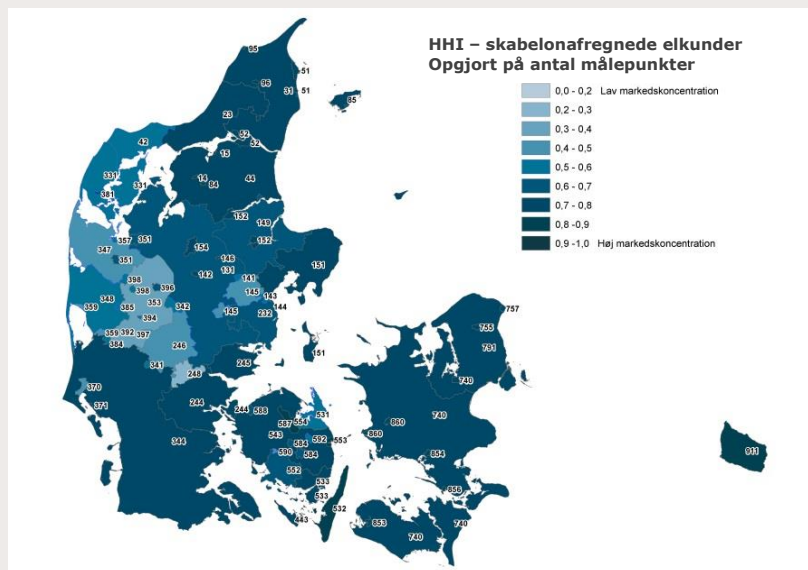
Energinet.dk rapporterer antallet af fejlagtige leverandørskift og herunder uddybende begrundelser for fejl særskilt til Sekretariatet for Energitilsynet som en del af en generel rapportering. Rapporteringen sker efter anmodning fra Energitilsynet.

5. Markedskoncentration (HHI) - antal målepunkter

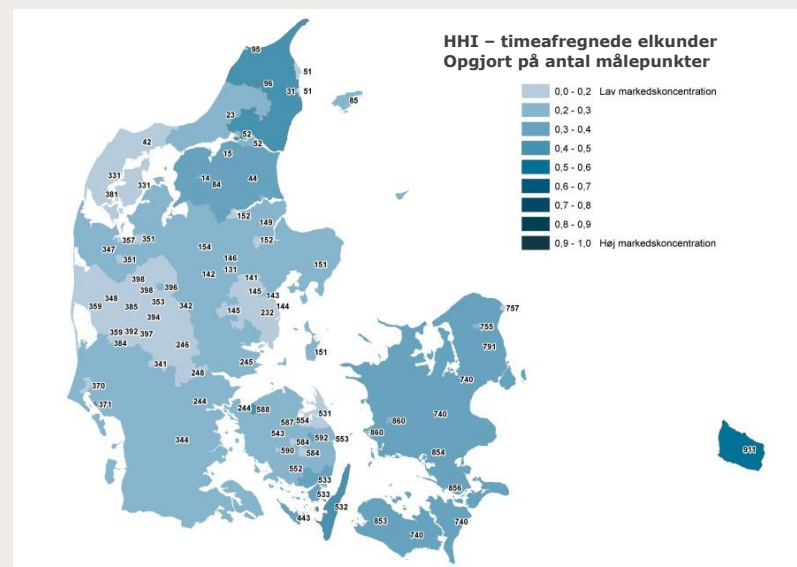
Herfindahl-Hirschman indekset (HHI) viser markedskoncentrationen af elleverandører pr. netområde, og er en indikator for hvorledes markedsandelene er fordelt inden for et netområde. Et lavt HHI udtrykker lav markedskoncentration, mens et indeks på 1 udtrykker høj markedskoncentration.

Figur 8 og 9 viser markedskoncentrationen pr. netområde i DataHub fordelt på hhv. skabelonafregne og timeafregne kunder. Opgørelsen af markedskoncentrationen er foretaget på baggrund af **antal målepunkter** pr. december 2015.

Det samlede HHI på nationalt plan er pr. december 2015 på 0,10.



Figur 8: HHI pr. netområde for skabelonafregne målepunkter. Markedsandele er opgjort på antal målepunkter

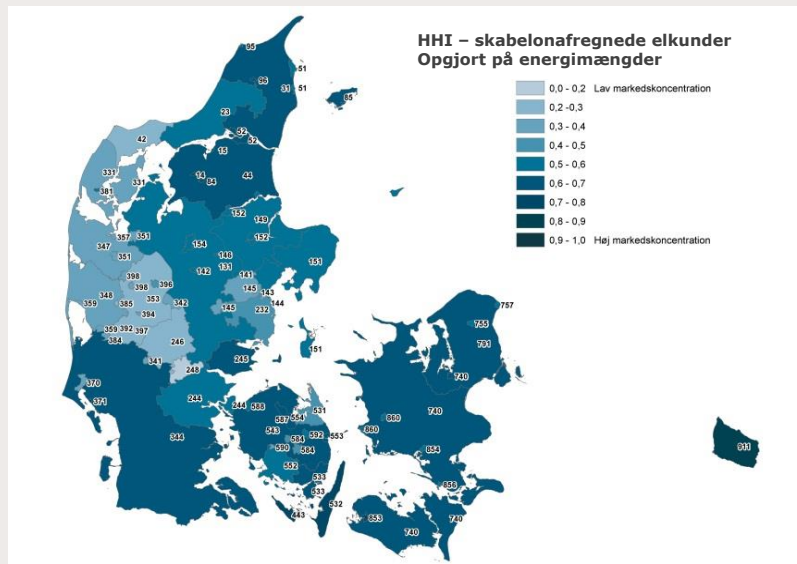


Figur 9: HHI pr. netområde for timeafregne målepunkter. Markedsandele er opgjort på antal målepunkter

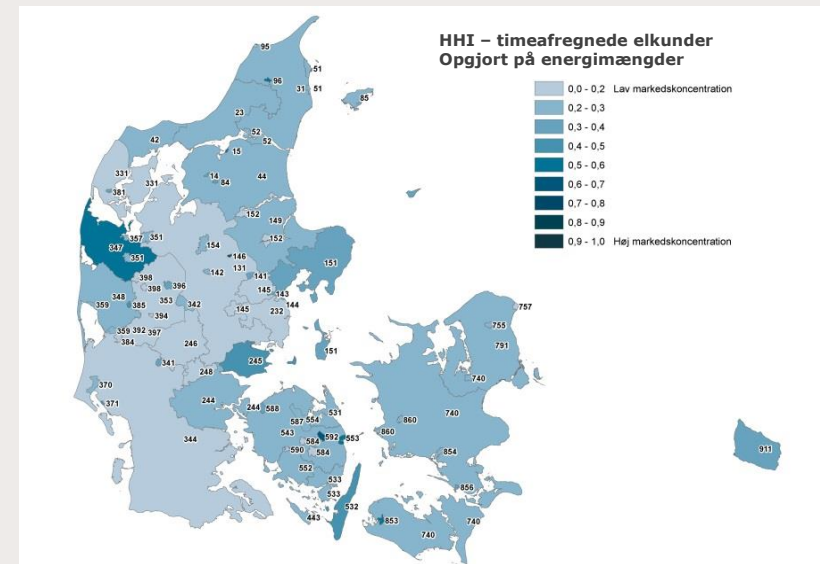
5. Markedskoncentration (HHI) - energimængder

Figur 10 og 11 viser markedskoncentrationen pr. netområde i DataHub fordelt på hhv. skabelonafregnede og timeafregnede kunder. Opgørelsen af markedskoncentrationen er foretaget på baggrund af estimerede årligt **forbrugte energimængder** pr. december 2015.

Det samlede HHI på nationalt plan er pr. december 2015 på 0,11.

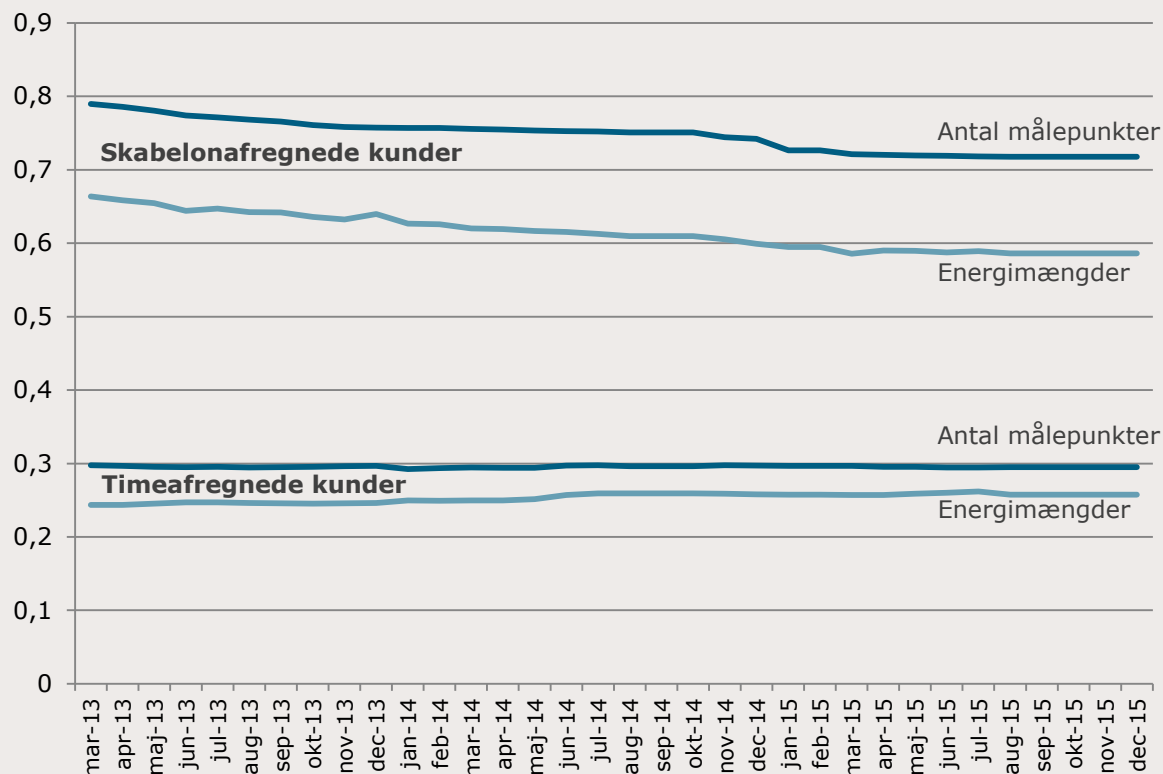


Figur 10: HHI pr. netområde for skabelonafregnede målepunkter. Markedsandele er opgjort på energimængder.



Figur 11: HHI pr. netområde for timeafregnede målepunkter. Markedsandele er opgjort på energimængder.

5.1 Udvikling i HHI – vægtet landsgennemsnit



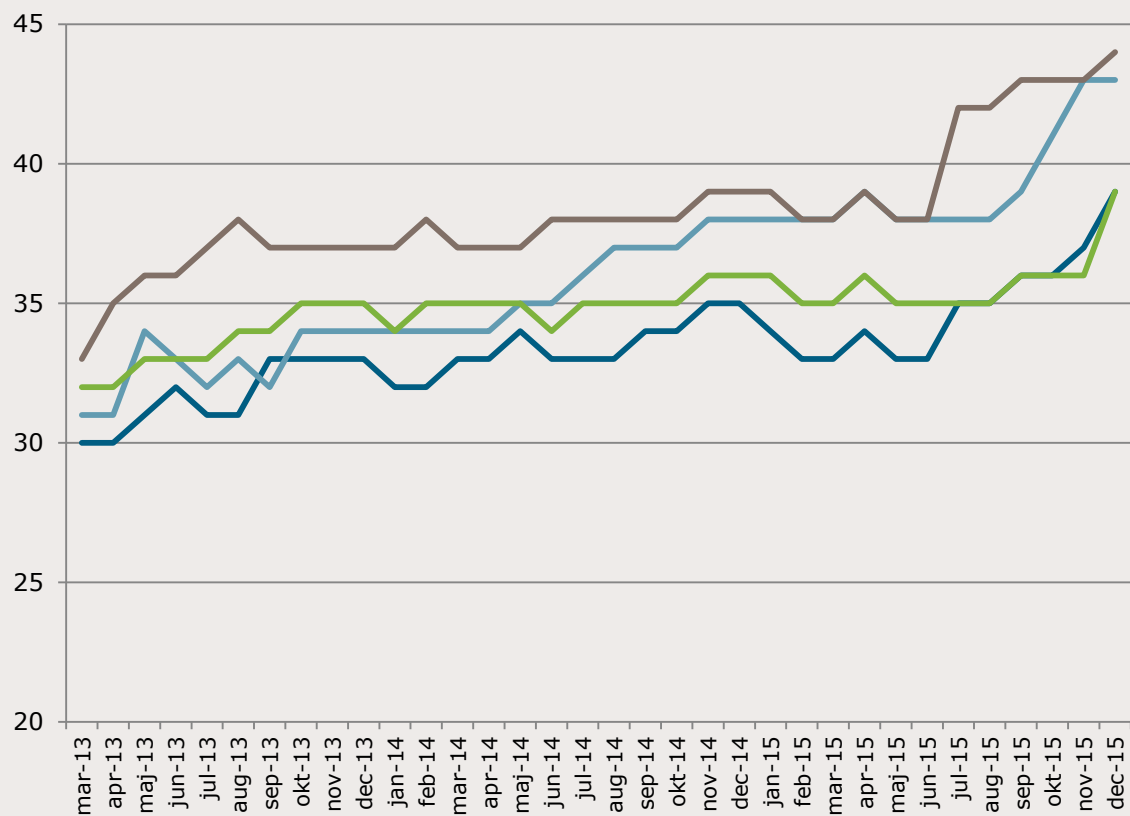
Det vægtede gennemsnitlige HHI for Danmark beregnes som et vægtet gennemsnit for alle netområder – vægtet i forhold til netområdernes størrelse på hhv. forbrug eller antal målepunkter.

Figur 12 viser udviklingen i HHI siden DataHub blev idriftsat i 2013. Indekset ligger lidt højere når de bagvedliggende markedsandele opgøres på baggrund af antallet af målepunkter pr. elleverandør.

Ved begge opgørelsesmetoder af HHI ses, at markedsconcentrationen for de skabelonafregnede kunder er faldende i perioden siden DataHub blev idriftsat, mens den for de timeafregnede kunder har været næsten konstant.

Figur 12: Udvikling i HHI pr. måned i perioden marts 2013 – december 2015 og opdelt på hhv. time- og skabelonafregnede målepunkter.

6. Antal aktive elleverandører



Figur 13: Antal registrerede elleverandører i DataHub i de 4 netområder med flest målepunkter.

Figur 13 viser udviklingen i antallet af elleverandører, der er aktive i de fire netområder med flest målepunkter. Sammenlagt repræsenterer disse netområder over halvdelen (ca. 55%) af alle landets målepunkter.

Der kan både være tale om eksisterende elleverandører, der er blevet aktive i flere netområder, eller om helt nye elleverandører i markedet.

Der er pr. december 2015 omkring 70 aktive elleverandører på landsplan.*

* Udtrækket afspejler den måde, netområder og elleverandører er registreret i DataHub. Se forudsætninger for data i dokumentet "2016-01 Dataforudsætninger til Detailmarkedsrapport - el"



Tonne Kjærvej 65
7000 Fredericia
Tlf. 70 10 22 44

E-mail: info@energinet.dk
www.energinet.dk

