

# TEKNIK- OG IMPLEMENTERINGSGRUPPEN

2. juni 2021

*Energinet DataHub A/S*

# AGENDA



- 1) Velkommen
- 2) Implementering af CIM
- 3) Håndtering af priser ved overgang til CIM
- 4) Afregningsform
- 5) Færdiggørelse af BRS-guide
- 6) RSM-guide (CIM/ebIX)
- 7) Håndtering af oprettelse af målepunkt af anden aktør end netvirksomheden
- 8) Tekniske forhold i forbindelse med 15 min ubalanceafregning
- 9) Oplæg vedrørende håndtering af skabelonafregning når disse ikke længere kan korrigeres
- 10) Historiske rettelser
- 11) Kundenavn og CPR
- 12) Estimeret nettoforbrug for nettoafregningsgruppe 6
- 13) Håndtering af BRS-003 og BRS-011
- 14) Indsendelse med kortere periode end et døgn
- 15) Mulighed for korrigerende af måledata for en enkelt værdi/-er uden at indsende for hele døgn
- 16) Legitim modtager af beregningsresultater på målepunktsniveau
- 17) Anmodning om manuel hullerlog
- 18) Anmodning om historiske data i forskellig opløsning
- 19) Eventuelt

VELKOMMEN

*Per Bergstedt*

# UDTRÅDT AF TI

## Orientering

Siden sidste møde er følgende medlemmer af TI udtrådt:

- Kristoffer Midisaotsile Mitens (Ørsted)
- Julie Laurberg Jensen (Energi Danmark)

Med udgangen af 2021 udløber periode for nuværende TI, hvorfor vi i efteråret vil starte proces op for indstilling af medlemmer til TI.

Præsentation af barselsvikar for Anette Dahl – Frederik Guldbrand Christiansen.

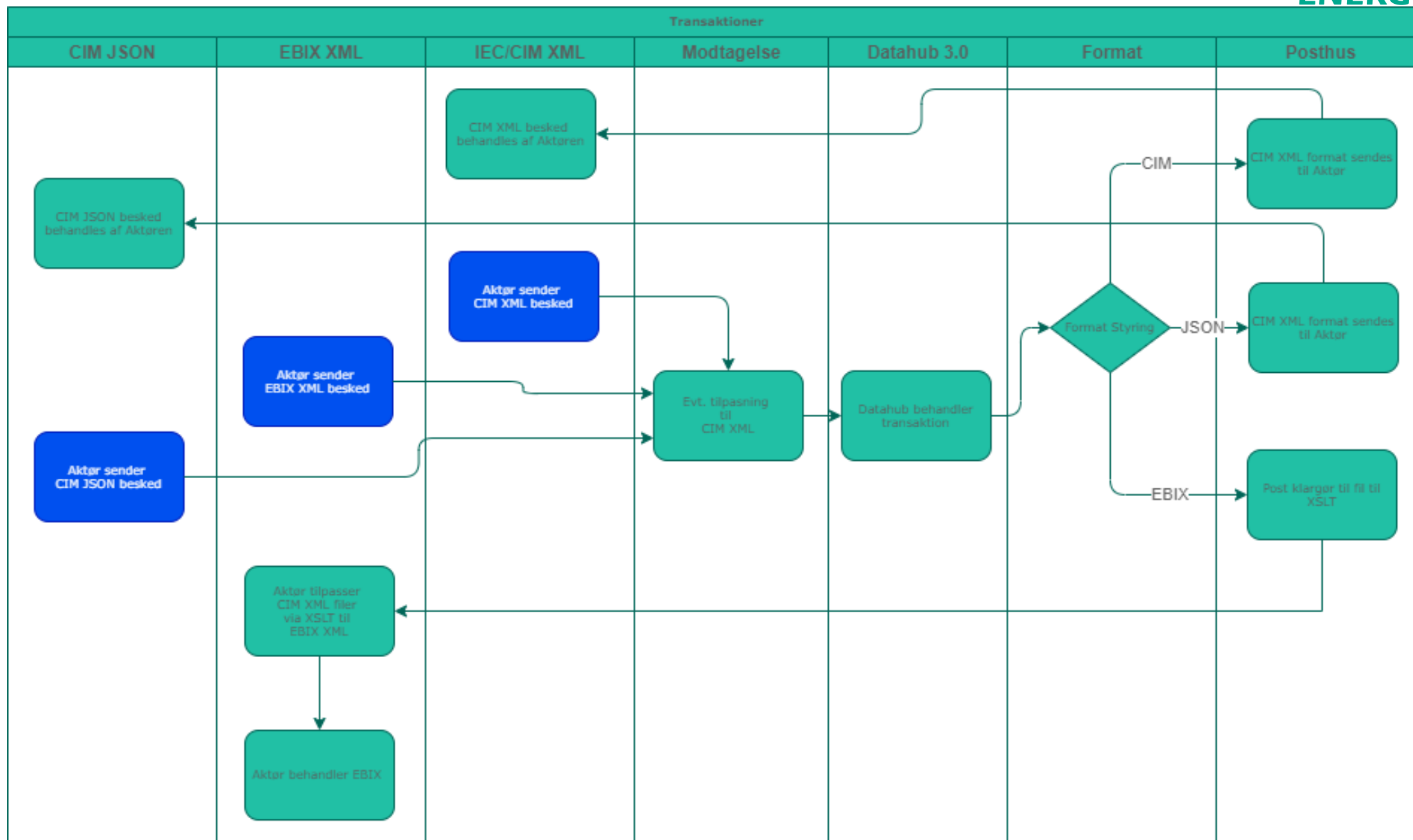
# IMPLEMENTERING AF CIM

*Christian Odgaard*

# IMPLEMENTERING AF CIM

## Orientering

- ”Up ‘till now”
- Anvendelse af standarder i DataHub 3.0 og videre frem
  - ebIX xml (udfases i 2023)
  - IEC/CIM (XML og JSON)
- Håndtering internt i DataHub 3
  - Indgående meddelelser
    - Ved modtagelse i DataHub 3.0 mappes til internt CIM XML-format – uanset meddelelsesformat
  - Udgående meddelelser
    - Ved udsendelse styres pr. aktør mellem CIM XML og CIM JSON - og måske ebIX XML
    - XSLT-fil stilles til rådighed af Energinet DataHub, men konvertering til ebIX XML sker lokalt



# IMPLEMENTERING AF CIM

## Orientering

### Overordnet krav

Meddelelser skal fungere både i IEC/CIM og nuværende ebIX-format

- Betydning: Attributter skal kunne tilføjes eller fjernes ved modtagelse og afsendelse
  - HeaderEnergyDocument og ProcessEnergyContext (ebIX) <----> Market Document (IEC/XML)
  - Kodeliste ansvarlig med i ebIX xml men ikke IEC CIM
- Udvidelser i IEC/CIM, som ikke påvirker ebIX-format
  - Felter medtages - Fejltekster, Registreringsdato m.m
  - BRS-024 (historisk sum) udvides med flere søgemuligheder i IEC/CIM
  - Hullerlog
- Udfordringer
  - Acknowledgement
  - Håndtering af priser
  -



# HÅNDTERING AF PRISER VED OVERGANG TIL CIM

*Preben Høj Larsen*

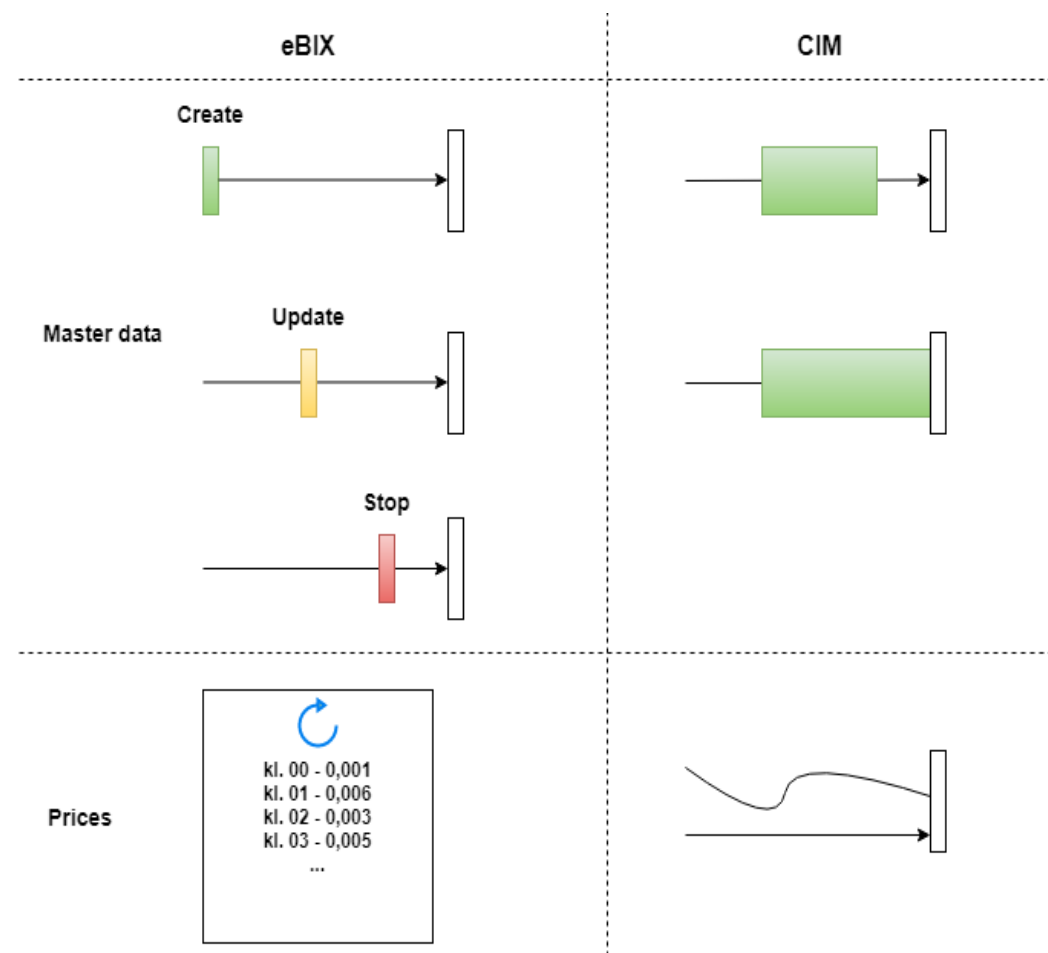
# HÅNDTERING AF PRISER - FORSKELLE

I den nuværende eBIX-verden er vi vant til, at stamdata og priser har gyldighed sammen – ultimativt uden ende.

Opdatering af priser sker sammen med opdatering af stamdata.

I CIM-verden vil stamdata have én gyldighed, der ultimativt er uden ende, mens priser kun er gyldige for den specifikke periode, der er indsendt.

Opdatering af priser kan ske uden opdatering af stamdata.



# Proces efter indsendelse af CIM- besked



- CIM-tidsserien skal være indsendt for indeværende og kommende måned (altid mindst 31 dage)
- Indsendelse af CIM-besked med tidsserier for X dage:
  - ⇒ Modtager CIM: Udsendelse af tilsvarende CIM-besked
  - ⇒ Modtager ebIX: Udsendelse af X beskeder med gyldighed af 1 dag

# Proces efter indsendelse af ebIX- besked



- Der skal være indsendt ebIX-besked med gyldighed fra den 1. i den kommende måned (skal opdateres mindst 31 dage før)
- Ved indsendelse af ebIX-besked genereres tidsserie for de kommende 31 dage:
- Udsendelse af genereret tidsserie:
  - ⇒ Modtager CIM: Udsendelse af CIM-besked med tidsserie for 31 dage
  - ⇒ Modtager ebIX: Udsendelse af 31 beskeder med gyldighed af 1 dag

# AFREGNINGSFORM

*Per Bergstedt*

# AFREGNINGSFORM

## Beslutning

- Feltet "Afregningsform" styrer frister for indsendelsesfrist
- Uagtet, at flex har længere indsendelsesfrist, indsendes disse på lige fod med time – dvs. at ca. 99,5% er modtaget senest 3. arbejdsdag efter driftsdøgnet.

Det er på denne baggrund DataHub's anbefaling, at

**feltet afregningsform udgår (feltet ignoreres i beskeder) med etableringen af DataHub 3.0 og Energinet forestår tilpasning og anmeldelse af forskrifter**

# FÆRDIGGØRELSE AF BRS-GUIDE

*Christian Odgaard*

# FÆRDIGGØRELSE AF BRS-GUIDE

## Drøftelse

- Status dokumentation
- Nuværende struktur på BRS-guide anvendes
- Tidsfrist for færdiggørelse



# RSM-GUIDE (CIM/EBIX)

*Christian Odgaard*

# RSM-GUIDE (CIM/EBIX)

## Beslutning

- Nuværende struktur på RSM-guide anvendes for ebIX XML-beskrivelser (få rettelser)
- Udfordring IEC/CIM XML (og JSON)
- Tidsfrist for færdiggørelser
- Forslag
  - Generelt
  - Mapning IEC/XML og ebIX - tabel med beskrivelser
  - Klassediagram

HÅNDTERING AF  
OPRETTELSE AF  
MÅLEPUNKT AF ANDEN  
AKTØR END  
NETVIRKSOMHEDEN

*Christian Odgaard*

# HÅNDTERING AF OPRETTELSE AF MÅLEPUNKT AF ANDEN AKTØR END NETVIRKSOMHEDEN

## Beslutning

- Det er besluttet af TI, at elvarmemålepunkter skal håndteres af DataHub
- Processer, som påvirkes direkte/indirekte af, at netvirksomhed ikke er ansvarlig:
  - Oprettelse af målepunkt
  - Anmodning om stamdata (hvilke begrænsninger gælder for søgning)
  - Fremsendelse af stamdata (herunder tilknytning/ frakobling til et parent-målepunkt)
  - Nedlæggelse af målepunkt (hvis parent-målepunkt nedlægges, vil child-målepunkt implicit blive slettet)
  - Tilslutning af målepunkt med status nyoprettet
  - Afbrydelse og genåbning af målepunkt
  - Fremsendelse af "hullerlog" (skal der rykkes for disse typer af målepunkter)
  - Andre processer, hvor målepunktsansvarlig kan få betydning, er aktørregister, modtagere af måledata, aggregeringer

# HÅNDTERING AF OPRETTELSE AF MÅLEPUNKT AF ANDEN AKTØR END NETVIRKSOMHEDEN

## Beslutning

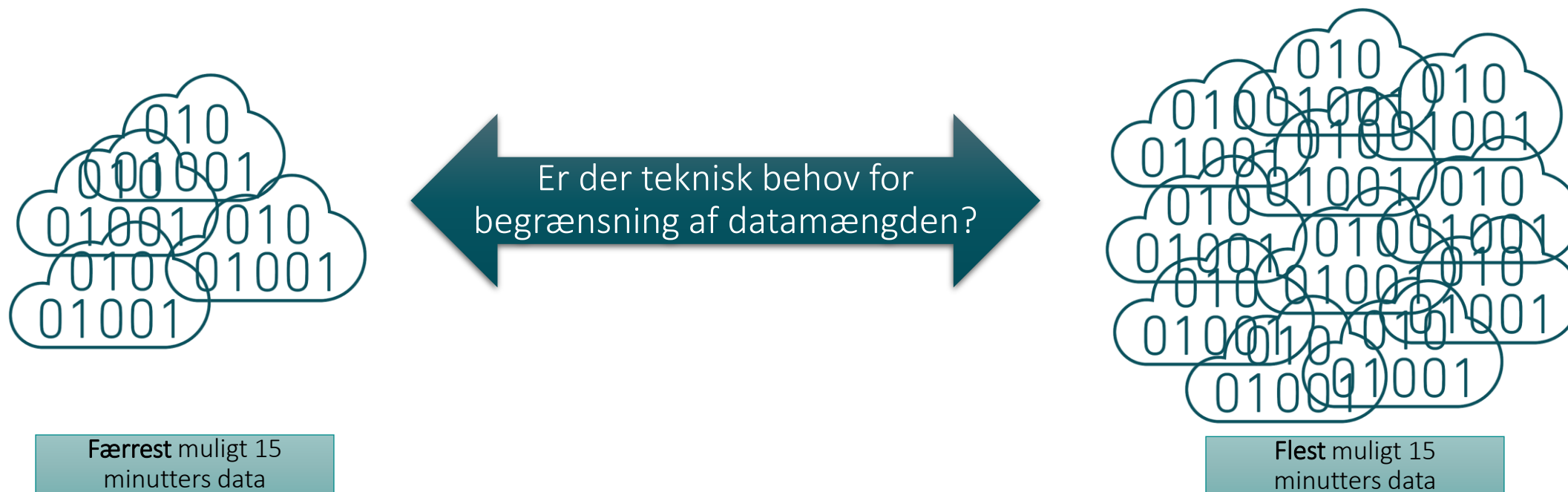
- Oprettelse af målepunkt – attributter
  - Målepunktsansvarlig
  - MålepunktsID
  - Parent-målepunktsID
  - Tilslutningsstatus
  - Netområde
  - Adresseoplysninger
  - Øvrige attributter behandles efter gældende regler

TEKNISKE FORHOLD I  
FORBINDELSE MED  
15 MIN.  
UBALANCEAFREGNING

*Karsten Feddersen*

# TEKNISKE FORHOLD I FORBINDELSE MED 15 MIN. UBALANCEAFREGNING

Drøftelse



OPLÆG VEDRØRENDE  
HÅNDBTERING AF  
SKABELONAFREGNING, NÅR DISSE  
IKKE LÆNGERE KAN KORRIGERES

*Irene Stoklund Hald*



# FORKORTET SALDOAFREGNING

## Periode 1 – Nuværende DataHub:

- Forbrugsopgørelser kan ikke korrigeres længere frem end til 1.1.2022
- Gennemgang af konsekvenser fra 1.1.2022 i nuværende DataHub

# MIGRERING TIL DATAHUB 3.0

## Periode 2 – Datahub 3.0:

- Implementering af historiske forhold vedrørende skabelonafregnede målepunkter
- Gennemgang af adgang til historiske stamdata og rapporter
- Gennemgang af konsekvenser fra idriftsættelse af DataHub 3.0

# Periode 1 – nuværende DataHub

## FORSKRIFT D1

- Forventes, at “automatisk rykker” for skabelonafregnede målepunkter stoppes pr. 1.1.2022
  - Manuel rykker vil stadig være muligt
- Forventes, at krav om stikprøvekontrol/fuldstændig kontrol udgår pr. 1.1.2022

## PROCESSER

- HTX generelt - lukkes
- HTX-rettelser - elvarme
- Bilateral afregning
- Servicevindue for netvirksomheder

## FUNKTION

- DataHub spærrer for indsendelse af forbrugsopgørelse RSM-011 fra 1.1.2022
- Slettefunktion af forbrugsopgørelser direkte i Data

# Periode 2 – DataHub 3.0

## ADGANG-DATA

- Stamdata og forbrugsopgørelser for afregningsform “skabelon”
- Beregnet periodiseret forbrug, nettab, leverandørsummer migreres
- BRS-025/RSM-011 udgår – funktion erstattes med en rapport
- Eloverblik

## PROCESSER

- HTX generelt - lukkes
- HTX-rettelser - elvarme
- Bilateral afregning
- Servicevindue for netvirksomheder

## RAPPORTER

- Målepunkter pr. net/elleverandør
- Eksport periodiseret forbrug
- Afregning og regnskab
- WP16 med basis periodiseret forbrug - rapportløsning
- WP16 andelstal rapportløsning

# HISTORISKE RETTELSE

*Per Bergstedt*

# HISTORISKE RETTELSE

## Drøftelse

Hvad skal vi kunne rette?

- Opsætning af nettoafregnede anlæg
- Fejlretning af processer/data med afregningsmæssig konsekvens

Hvem skal kunne rette?

- Energinet ved de mere komplicerede processer
- Det er vores tilgang, at aktører i større omfang selv skal kunne rette mere simple processer

# HISTORISKE RETTELSE

## Drøftelse

Hvordan ser vi rettelser gennemført?

- Vi vil bruge de almindelige forretningsprocesser (RSM)
- Korrigerede processer skal alene ske B2B

Opmærksomhedspunkter?

- Tidsfrister vil kunne "overstyres" – kan det håndteres ved aktørerne?
- Kræver korrektioner accept af berørte parter?

# KUNDENAVN OG CPR

*Per Bergstedt*

# KUNDENAVN OG CPR

## Orientering

Formål – vi vil øge kvaliteten af navne og CPR-data.

- Energinet har til EIOverblik behov for en sikker identifikation (GDPR) for udlevering af målepunktsoplysninger – vi vil derfor gerne anvende MitID til brugerstyring
- Det kræver såvel korrekt CPR-nr. som navn er registreret i DataHub
- Elleverandørerne er ansvarlige for kundestamdata - vi påtænker i en overgangsperiode at prikke til brugere af EIOverblik, hvis disse ikke er registreret korrekt i DataHub. Det vil her fortsat være muligt at anvende MP ID og webaccess-kode
- Senest ved overgang til DataHub 3.0 vil webaccess blive udfaset, og MitID er forudsætning for adgang til EIOverblik



# ESTIMERET NETTOFORBRUG NETTOAFREGNINGSGRUPPE 6

*Irene Stoklund Hald*

# GRUPPE 6:

I dag:

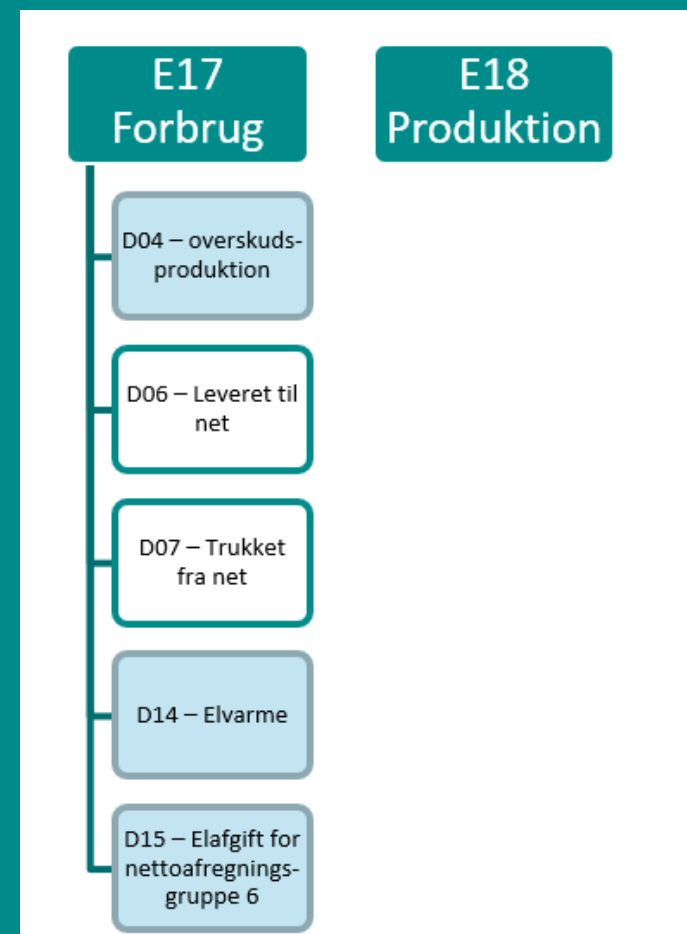
Der vil altid være to typer tilskrivning af D15-værdier:

- Den løbende "aconto"
- Den korrigerede faktisk opgjorte tilskrivning med de endelige værdier ved opgørelsen

Målepunktstyperne D04, D14 og D15 beregnes af DataHub på baggrund af værdierne på målepunktstyperne D06 og D07 ved den faktisk opgjort tilskrivning.

DataHub 3.0:

[Aconto grundlag for tariffer og elvarme beregning?](#)



# ENERGINET DATAHUB'S ANBEFALING TIL EN ACONTO- AFREGNINGSMODEL AF MP D15

Der er lagt vægt på følgende:

- Forbrugsmønstre fra en tidligere kunde må ikke danne grundlag for ny kunde
- Mange elleverandør har allerede implementeret en løsning i eget system
- Oplægget skal være simpelt og let forklarligt

- Det anbefales som grundprincip at fastholde nuværende beregning af estimeret nettoforbrug på baggrund af målepunkterne “forbrugt fra nettet (D07)” og “leveret til nettet (D06).
- Mindre tilretning af beregningen, når der ændres disponent for et målepunkt omfattet af gruppe 6

## SAMME DISPONENT

- Ca. 94 % kunder omfattet af gruppe 6
  - Bedste grundlag for aconto
  - Kan migreres direkte til DataHub 3.0

## DISPONENT ÆNDRET

- Ca. 6 % kunder har ikke været registreret på et gruppe 6-målepunkt i 12 sammenhængende måneder
  - Anvendelse af et gennemsnitlig estimeret nettoforbrug på 2.800 kWh
  - Sikre, at forbrugsmønster ikke kan spores til anden kunde
  - Sikre mulighed for acontoafregning og elvarmeberegning

## BEREGNINGS- GRUNDLAGET

- Baseret på udtræk den 18. maj 2021
  - Sum af ENF (udeholdt store kunder) 234.191.897
  - Antal MP omfattet af gruppe 6 (udeholdt store kunder) 84.482
  - Afrundet op til nærmest 100 = 2.800

# EKSEMPEL PÅ EN TILFLYTNINGSPROCES

Grundlaget for beregning af estimeret nettoforbrug

Den planlagt aflæsningsdato = 01.01

Tilflytning = 01.06.2020

01.01.20	01.06.20	01.01.21	01.01.22	01.01.23
2800/365 kWh Pr. dag		D07-D06 For de sidste 12 mdr		D07-D06 For de sidste 12 mdr

# HÅNDTERING AF BRS-003 OG BRS-011

*Christian Odgaard*

# HÅNDTERING AF BRS-003 OG BRS-011

## Beslutning

### **BRS-003: Fejlagtigt leverandørskifte**

- 2 løsninger - elleverandør opdaterer kundestamdata som del af proces eller fra eksisterende kundestamdata
- Valg: Kundestamdata med gyldighedsdato for fejlagtigt skift fremsendes til netvirksomhed

### **BRS-011: Fejlagtig flytning**

Aktør kan ikke relatere til korrekt proces. Aktør ender op med forkerte data

- Ved håndtering af krydsende processer øges antal af årsagskoder
- Reference til oprindelig transaktion medsendes (hvis muligt). Evt. afvente procesID
- Annullerede processer bør genskabes – automatisk/manuelt

# INDSENDELSE MED KORTERE PERIODE END ET DØGN

*Mogens Juul Sass-Petersen*



# INDSENDELSE MED KORTERE PERIODE END ET DØGN

## Beslutning

Indsendelse med kortere periode end et døgn				
Mulighed for korrigering af måledata for en enkelt værdi/-er uden at indsende for hele døgn				
<b>Indsendelse med kortere perioder end ét døgn</b>	Måledata	Der er et ønske fra arbejdsgruppen om hurtigere indsendelse af måledata. Hullerlog skal håndteres. Det indstilles, at forslaget vedtages og gennemføres.	Der skal tages stilling til intervaller. Det ses således ikke at gå fra 24 timer til 15 minutter. Der bør tillige ses på processen for måledataskorrektion, således det alene er nødvendigt at indsende data for timer, hvor der ønskes korrektion.	Der kigges nærmere på intervaller i forbindelse med indsendelse og korrigering. Der er opbakning fra TI. Forslaget vedtages.
<p><b>Løsningsforslag:</b>            Der åbnes for indsendelse af nye værdier, ved at der som minimum skal indsendes for 4 timer. I alt 4 eller 16 værdier afhængig af opløsning. Der er ikke krav om specifikt starttidspunkt.            Ved fremsendelse af korrigerede værdier er det tilladt at indsende 1 eller flere værdier, som skal korrigeres.            Vores forventning er, at vi ikke vil kontrollere, om der er indsendt værdier tidligere. Der vil blive udarbejdet afvigelseskontrol på bagkant.</p> <p><b>Drøftelse på mødet:</b>            Hullerlog - skal der angives rykkerinformation baseret på dag eller for hver periode (kvarter eller time)?            Rykkes der for periode, vil det medføre 24/96 linje for 1 manglende dag            Rykkes der for dag, vil der ikke kunne angives, hvilken specifik periode, der rykkes for</p>				

# INDSENDELSE MED KORTERE PERIODE END ET DØGN

## Beslutning

### Indsendelse af tidsserier med 15 minutters (kvarters) opløsning.

Indsendelse med 15 min. (kvarters opløsning)	Måledata	Det indstilles, at netvirksomheder bliver givet mulighed for at indsende måledata med kvarters opløsning	Der ønskes en ensartethed i forhold til det tidsmæssige perspektiv. Der skal være tilsagn fra leverandørerne om, at de kan modtage. Kan de ikke modtage, skal Energinet akkumulere til den normale tidsopløsning.	Forslaget vedtages.
<p><b>Løsningsforslag:</b>  Der åbnes for indsendelse af 15 minutters værdier for alle målepunkter.  Inden indsendelse skal stamdata (opløsning) være opdateret til 15 min. interval  Modtagere af data vil modtage i samme opløsning (15 min). Der vil ikke blive mulighed for, at elleverandøren kan vælge, at de stadig vil modtage som 60 minutter.</p>				

MULIGHED FOR KORRIGERING  
AF MÅLEDATA FOR EN ENKELT  
VÆRDI/-ER UDEN AT INDSENDE  
FOR HELE DØGNET

*Mogens Juul Sass-Petersen*

# MULIGHED FOR KORRIGERING AF MÅLEDATA FOR EN ENKELT VÆRDI/-ER UDEN AT INDSENDE FOR HELE DØGNET

Beslutning

Løsning beskrevet med slide: [Indsendelse med kortere periode end et døgn](#)

# LEGITIM MODTAGER AF BEREGNINGSRESULTATER PÅ MÅLEPUNKTSNIVEAU

*Christian Odgaard*

# LEGITIM MODTAGER AF BEREGNINGSRESULTATER PÅ MÅLEPUNKTSNIVEAU

## Orientering

- Netvirksomhed skal modtage data på alle beregnede målepunkter – undtagelse overskudsproduktion (D04)?
- Ekstra modtagere skal kunne tilføjes på målepunkt. Netvirksomhed bør selv kunne tilføje sig på egne målepunkter

# ANMODNING OM MANUEL HULLERLOG

*Mogens Juul Sass-Petersen*

# ANMODNING OM MANUEL HULLERLOG

Orientering



# ANMODNING OM HISTORISKE DATA I FORSKELLIG OPLØSNING

*Christian Odgaard*

# ANMODNING OM HISTORISKE DATA I FORSKELLIG OPLØSNING

## Orientering

Ved anvendelse af IEC/CIM og markedsportal tilbydes øgede søgemuligheder

- Angivelse af periode (< 1 år)
- Angivelse af opløsning (dag, måned, år)

EVENTUELT

# EVENTUELT

- DAR-referencer
  - DAR-referencer på udenlandske adresser fjernes ikke
  - Problemstilling omkring offentlige myndigheders manglende brug af DAR
  - Nye anlægsteknologier med Juni Release