



VELKOMMEN TIL BORGERMØDE OPLÆG STARTER KL. 17.00

LANDANLÆG FOR HESSELØ HAVVINDMØLLEPARK
GRIBSKOV KULTURSAL DEN 14. AUGUST 2024

HVORFOR ER VI HER I AFTEN

INFORMATION

Om høringsprocessen

Projektet

Miljøpåvirkninger

DIALOG

Stil spørgsmål i salen

Tag en snak med
Energinet og styrelsernes
medarbejdere ude ved
standende

HØRING

Send dine bemærkninger
til Miljøstyrelsen eller til
Plan- og
Landdistriktsstyrelsen

**SENEST 12.
SEPTEMBER 2024**

HVEM MØDER DU I AFTEN

ENERGISTYRELSEN

Ansvarlig for udbud af havmølleparken

Myndighed for det kommende projekt på havet

MILJØSTYRELSEN

Myndighed for projektet på land

Udsteder § 25 tilladelsen

PLAN OG LANDDISTRIKTS-STYRELSEN

Planmyndighed for stationerne

Tilvejebringer landsplandirektiv for stationerne

ENERGINET

Ansøger af projektet

Bygherre for stationsudbygningen Hovegård ved Hove

Aftenens program



17:00-17:45 OPLÆG

- Velkommen
- Politiske ambitioner for havvind v. Energistyrelsen
- Projektet på land v. Energinet
- Miljøvurderingsproces v. Miljøstyrelsen
- Landsplandirektiv v. Plan- og Landdistriktsstyrelsen
- Miljøvurdering af projektet på land v. Energinet

17:45-18:15 SPØRGSMÅL I PLENUM

18:15-19:00 INFORMATION VED STANDE

19:00 TAK FOR I AFTEN



Hesselø Havvindmøllepark

Fremtidig havvindmølleudbygning i Danmark

14. August 2024, Gribskov Kultursal

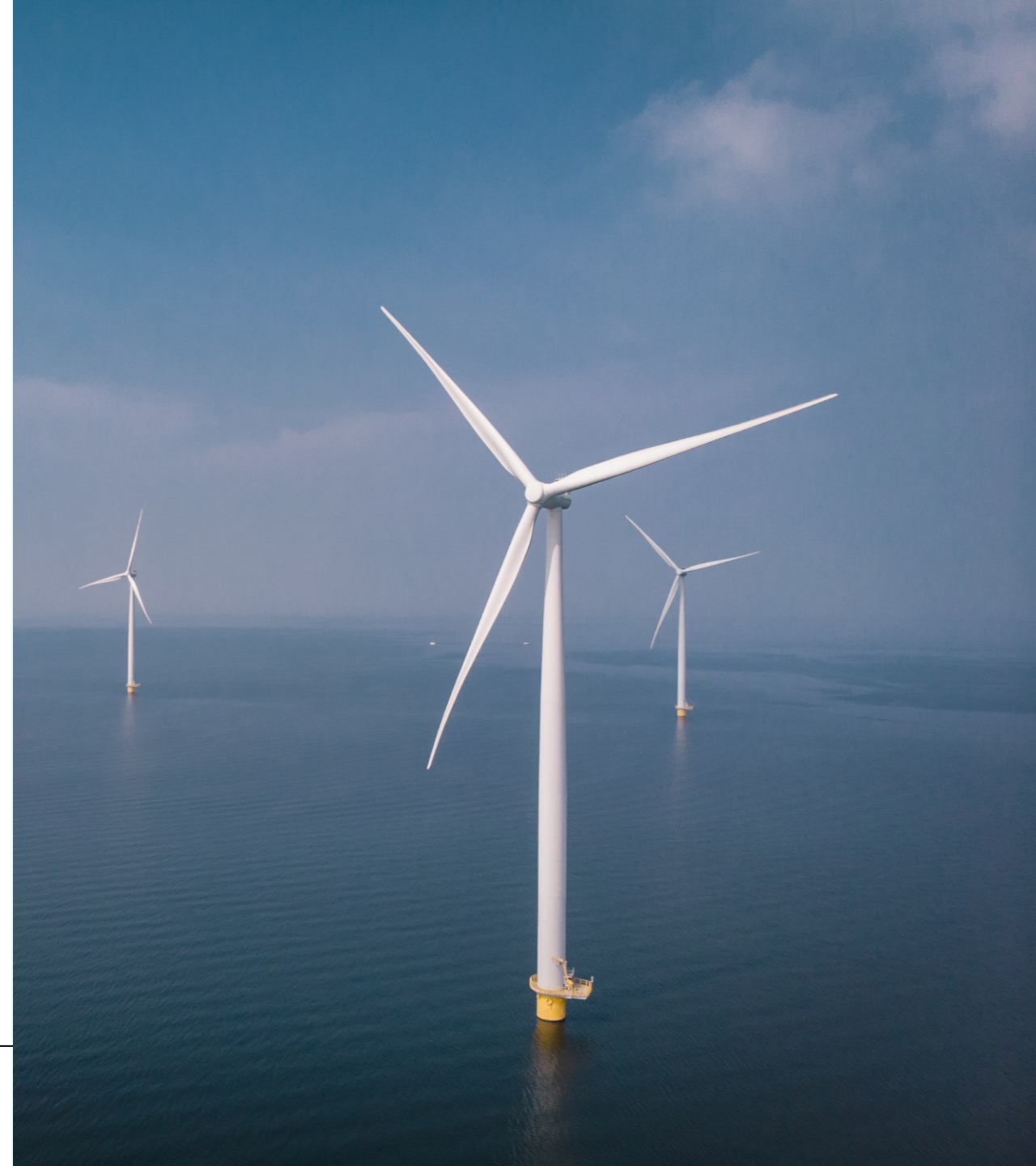


Energistyrelsen

Hesselø Havvindmøllepark

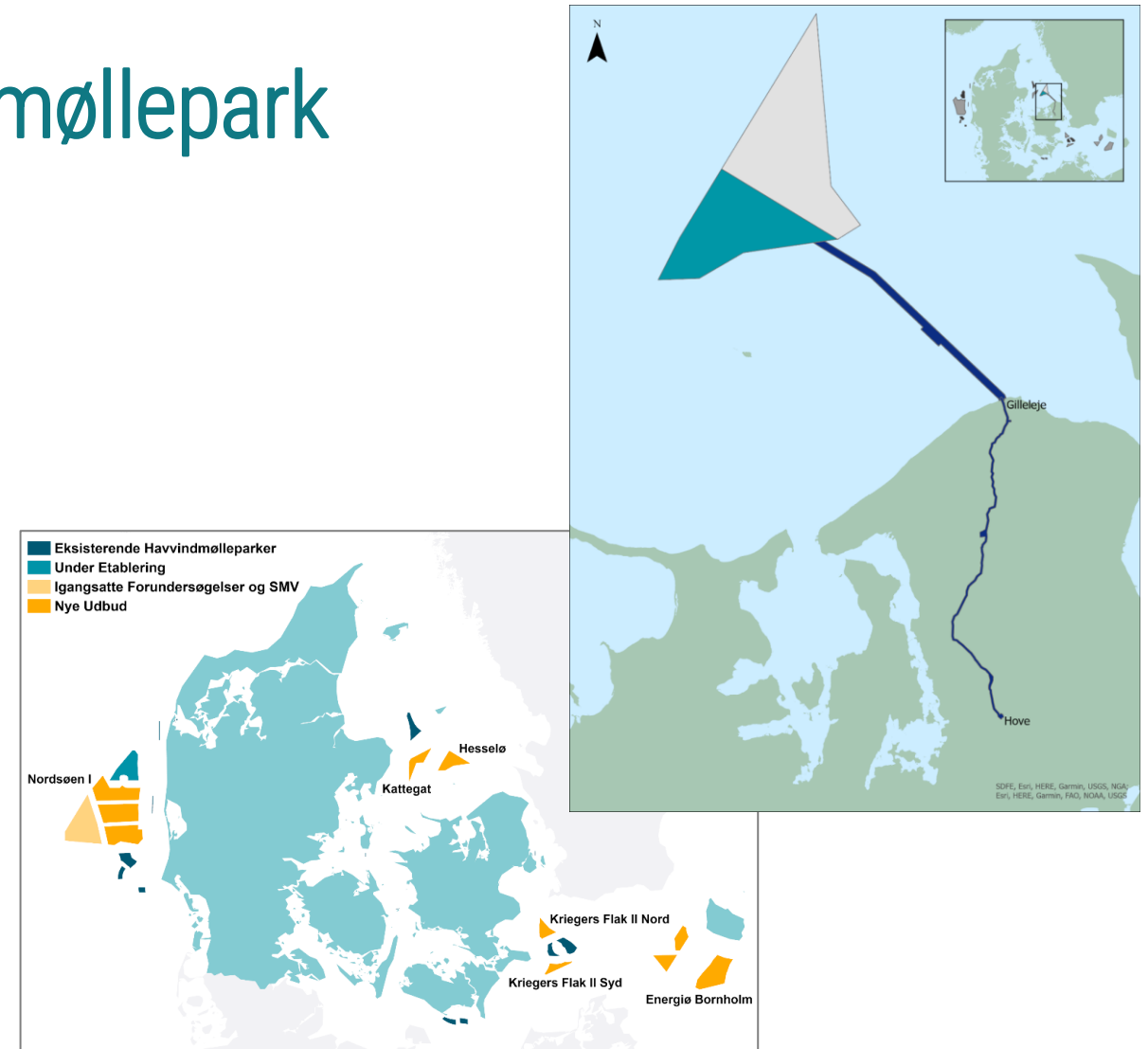
Grøn energi til fremtiden

- I Danmark er der et stort potentiale for havvindmølleparker.
- Det er politisk vedtaget, at potentialet skal udnyttes til at sikre den grønne omstilling, reducere forbruget af fossile brændsler og øge forsyningssikkerheden.
- Hesselø Havvindmøllepark vil årligt kunne levere grøn strøm til mellem 800.000 – 1.200.000 danske husstande.



Baggrund for Hesselø Havvindmøllepark

- Det blev med **Klimaaftalen for energi og industri mv. i juni 2020** besluttet, at **Hesselø Havvindmøllepark** skulle etableres.
- **I juni 2021** satte **Energistyrelsen** udbuddet for **Hesselø Havvindmøllepark på pause**. Det skyldes, at der igennem de foreløbige havbundsundersøgelserne var blevet konstateret blød bund i store dele af området udpeget til havvindmølleparken.
- **Med Klimaaf tale om grøn strøm og varme i juni 2022** blev placeringen af parkområdet rykket **sydvest for det oprindelige område**, da havbunden vurderes at være bedre egnet til opstilling af havvindmølleparken. Parken planlægges idriftsat i **udgangen af 2030**.
- Udover Hesselø Havvindmøllepark skal Energistyrelsen udbyde **mindst 8 GW** nye havvindmølleparker til etablering inden udgangen af 2030.



Hesselø Havvindmøllepark

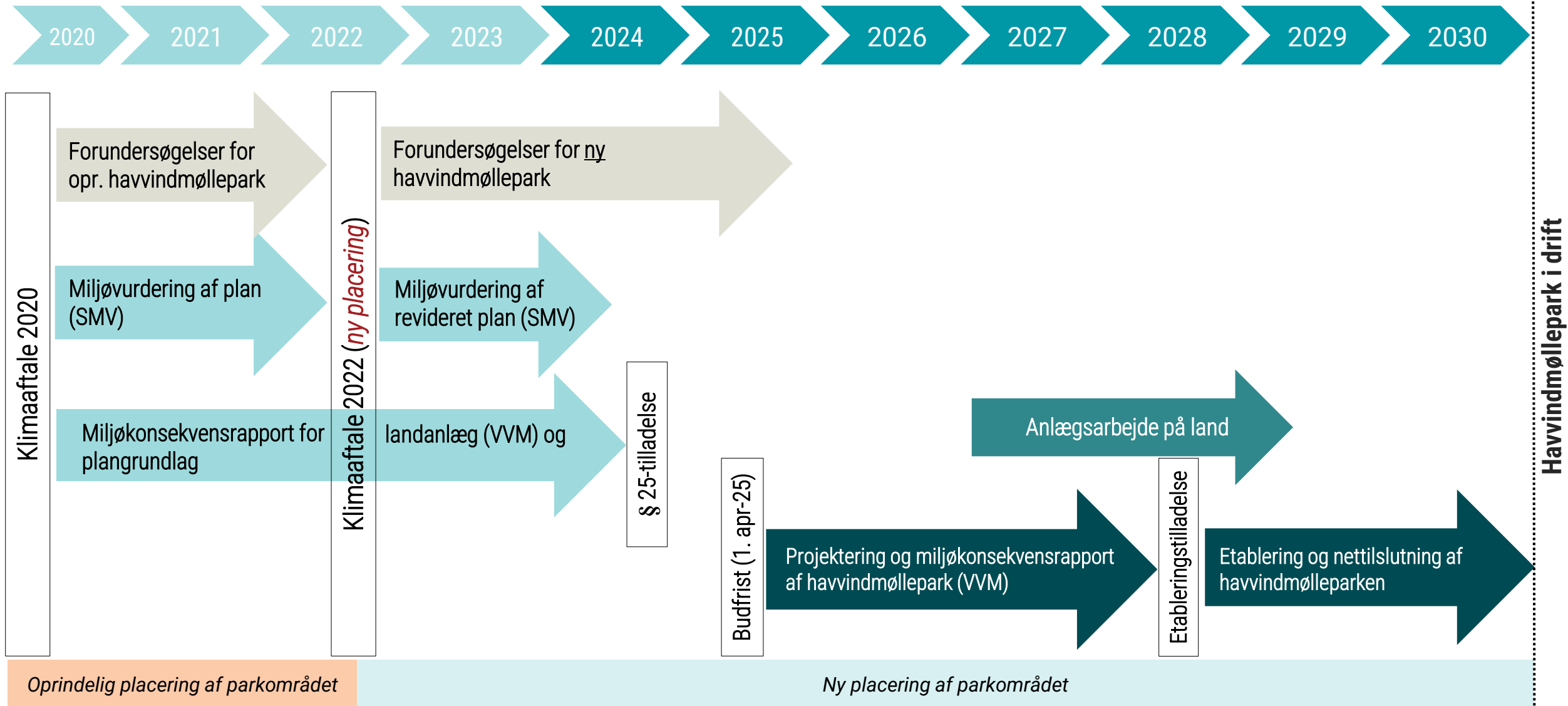
Havvindmølleparken vil være 800 – 1.200 MW og bestå af:

- Område til havvindmølleparken
- Område til søkabler
- Område til kabler på land
- Område til landanlæg

Det konkrete projekt på havet kendes først, når udbuddet i april 2025 er overstået, og der er indgået kontrakt med udbudsvinderen.



Proces for Hesselø Havvindmøllepark





PROJEKTET - LANDANLÆG FOR HESSELØ HAVVINDMØLLEPARK OG UDBYGNING AF HOVEGÅRD TRANSFORMERSTATION

Stine Rabech Nielsen, Energinet

SIDEN SIDST

1. Første offentlighedsfase forår 2021

- Første offentlighedsfase afholdt i forår 2021 og processen for miljøvurdering opstartes
- Der indkom 53 høringssvar der vedrørte landanlægget
- Projektet er pbgå høringssvar justeret enkelte steder og derfor supplerende høring i efterår 2021

2. Pause i processen

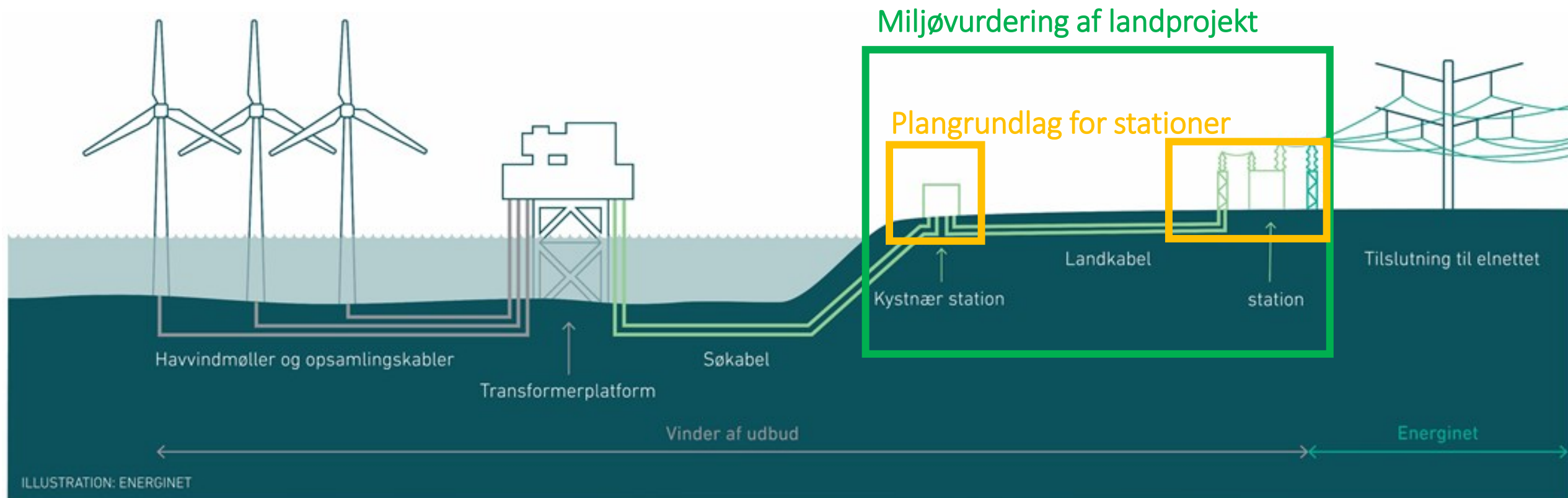
- I juni 2021 blev processen for Hesselø Havvindmøllepark sat på pause, efter at forundersøgelser viste, at der var blød havbund i store dele af området. Med Klimaaftalen fra juni 2022 blev det besluttet, at Hesselø Havvindmøllepark flyttes til et område syd for det oprindelige Hesselø-område på havet. Der er ikke foretaget ændringer for projektet på land.

3. Miljøvurderingsprocessen

- Dialog med Miljøstyrelsen og færdiggørelse af miljøkonsekvensrapporten samt landsplandirektiv

4. Anden offentlighedsfase opstartes 4. juli 2024

PRINCIPSKITSER FOR DET SAMLEDE ANLÆG



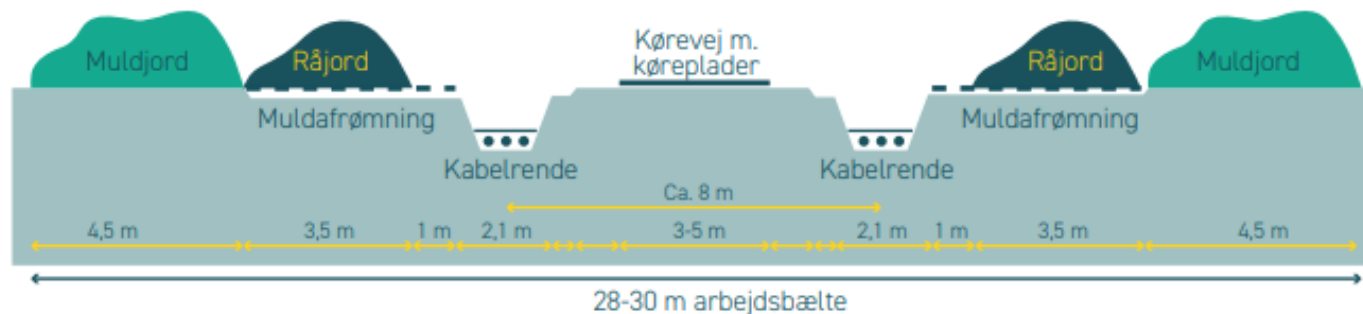
KABELANLÆG

Kabelanlæg: to-tre systemer, muffer til at samle kablerne, linkbokse, fiberbrønde, markeringspæle.

Kommende budvinder af havmølleparken, lægger kablerne

Eksempler på hensyn, når vi placerer kabler og stationer:

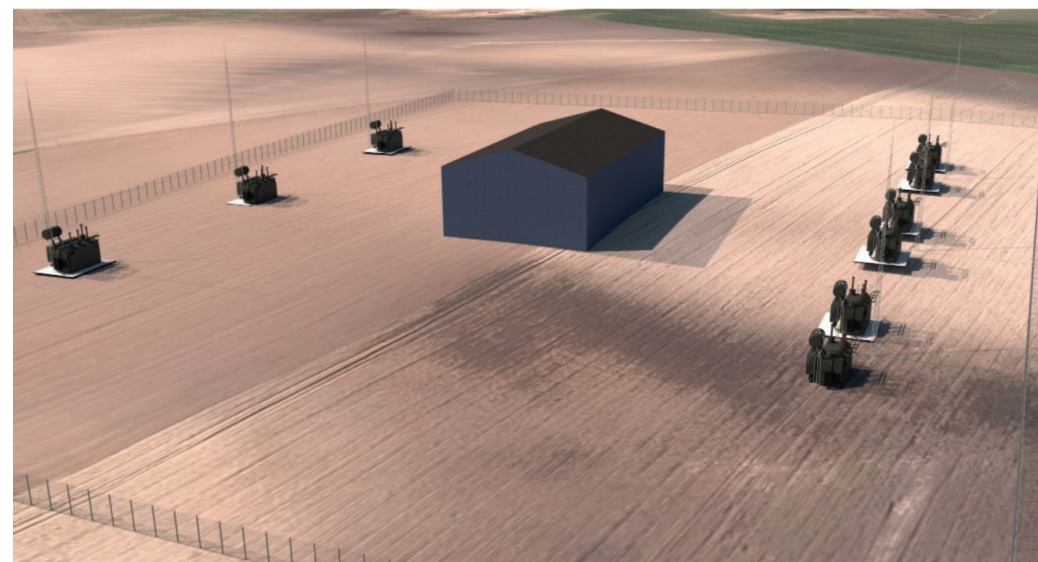
- Afstand til bebyggelse
- Natur
- Landskab og visuelle forhold
- Arkæologi og kulturarv
- Teknik



BAVNEBAKKE HØJSPÆNDINGSSTATION

Ny kompensationsstation nær Pårup

- Regulering af elektriske spændinger (kompensering)
- GIS anlæg – lukket bygning med enkelte udendørs komponenter
- Areal for stationsområdet er 3,5 ha – projektområdet er i alt 13 ha.
- Nedsivningsbassin for regnvandshåndtering
- Kompensationsstation bygges og ejes af kommende budvinder af havmølleparken





UDBYGNING HOVEGÅRD

Energinet

- Renovering af eksisterende 132 kV station
- Udbygning af 400 kV station klar til den grønne omstilling
- Tilslutning af Hesselø Havvindmøllepark
- Forlægning af Lundevej

Kommende budvinder:

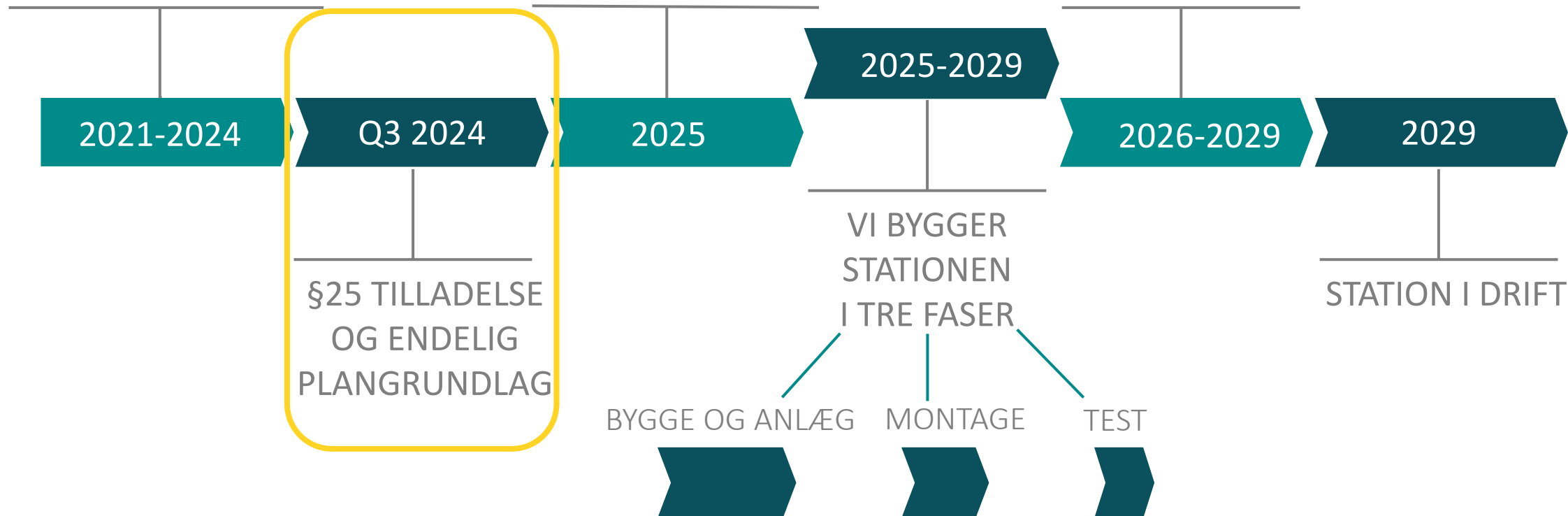
- Ny stationsanlæg vest for eksisterende station

FORVENTET TIDSPLAN

MILJØKONSEKVENSVURDERING OG UDKAST TIL PLANGRUNDLAG

EKSPPROPRIATION OG FORBEREDENDE ARBEJDER

OMLÆGNING AF VEJ BEPLANTNING





Miljøministeriet
Miljøstyrelsen

Landanlæg til Hesselø Havvindmøllepark

Borgermøde den 14. august 2024

Christina Kittner
Miljøstyrelsen



Miljøvurdering af projektet 'Landanlæg til Hesselø Havvindmøllepark' (anlæg på land)

- Miljøvurderingsproces
- Miljøkonsekvensrapport og udkast til § 25-tilladelse (VVM-tilladelse)
- Det videre forløb
- Høringssvar



Miljøvurderingsproces

Formål med miljøvurderingsprocessen

- Undersøge og afværge mulige påvirkninger på miljøet (positive/negative konsekvenser)
- Inddrage offentligheden

Undersøgelsens emner

- Biologiske mangfoldighed
- Befolkningen
- Menneskers sundhed
- Fauna, flora, jordbund, vand, luft, klimatiske faktorer
- Materielle goder
- Kulturarv samt arkitektonisk og arkæologisk arv
- Landskab



Miljøkonsekvensrapport og udkast til § 25-tilladelse

Miljøkonsekvensrapport

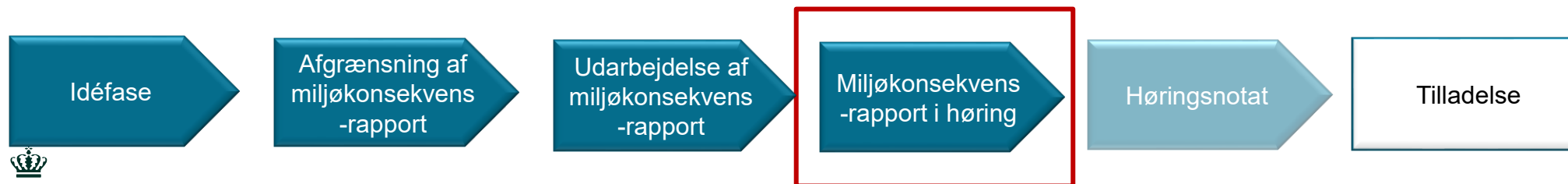
- Bygherres rapport/vurderinger af projektets miljøpåvirkninger (væsentlig/ikke væsentlig påvirkning)

Afgørelse med vilkår

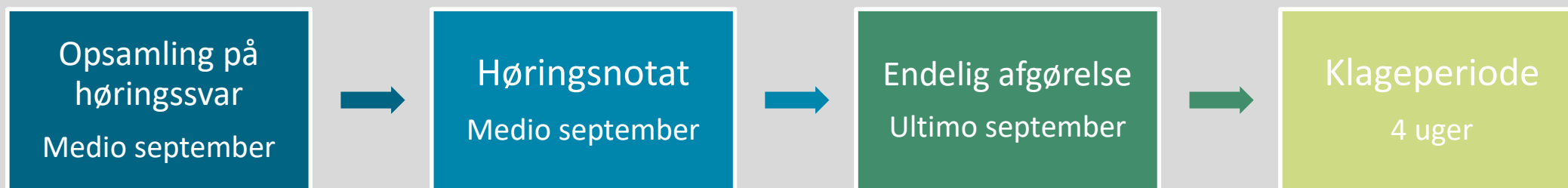
- Miljøstyrelsens faglige vurdering af rapporten
- Information til omkringboende og arbejdstid
- Hensyn til natur og beskyttede dyrearter som padder og flagermus
- Farvevalg og beplantning omkring stationsanlæg

Øvrige afgørelser i udkast

- Undtagelse fra miljøvurderingsloven
- Fravigelse fra habitatbekendtgørelsen
- Dispensation fra artsfredningsbekendtgørelsen



Det videre forløb for miljøvurderingsprocessen



Status på sagen og sagens dokumenter:

<https://mst.dk/erhverv/rig-natur/miljoevurdering/igangvaerende-miljoevurderinger/hesseloe-havvindmoellepark-landanlaeg>

Afgørelsen annonceres på:

<https://mst.dk/natur-vand/miljoevurdering/afsluttede-miljoevurderinger/>



Høringssvar

Vi vil meget gerne høre din mening, så husk at afgive dit høringssvar:

Hvornår: Modtaget senest den *12. september 2024*

E-mail: mst@mst.dk mærket J.nr. 2020-53669

Brev: *Miljøstyrelsen, Tolderlundsvej 5, 5000 Odense C*

Kontaktperson: *Christina Kittner, tlf. 2144 7988, chkit@mst.dk*



An aerial photograph showing a city skyline in the background, including several prominent church spires and modern buildings. In the foreground, there are vast green fields, some with yellow crops, and a line of wind turbines on a hillside. The sky is filled with soft, colorful clouds, suggesting a sunset or sunrise.

Forslag til landsplandirektiv for to arealer til højspændingsstationer i hhv. Egedal Kommune og Gribskov Kommune

Borgermøde d. 14. august 2024

Anette Gravgaard Christensen



Plan- og
Landdistriktsstyrelsen

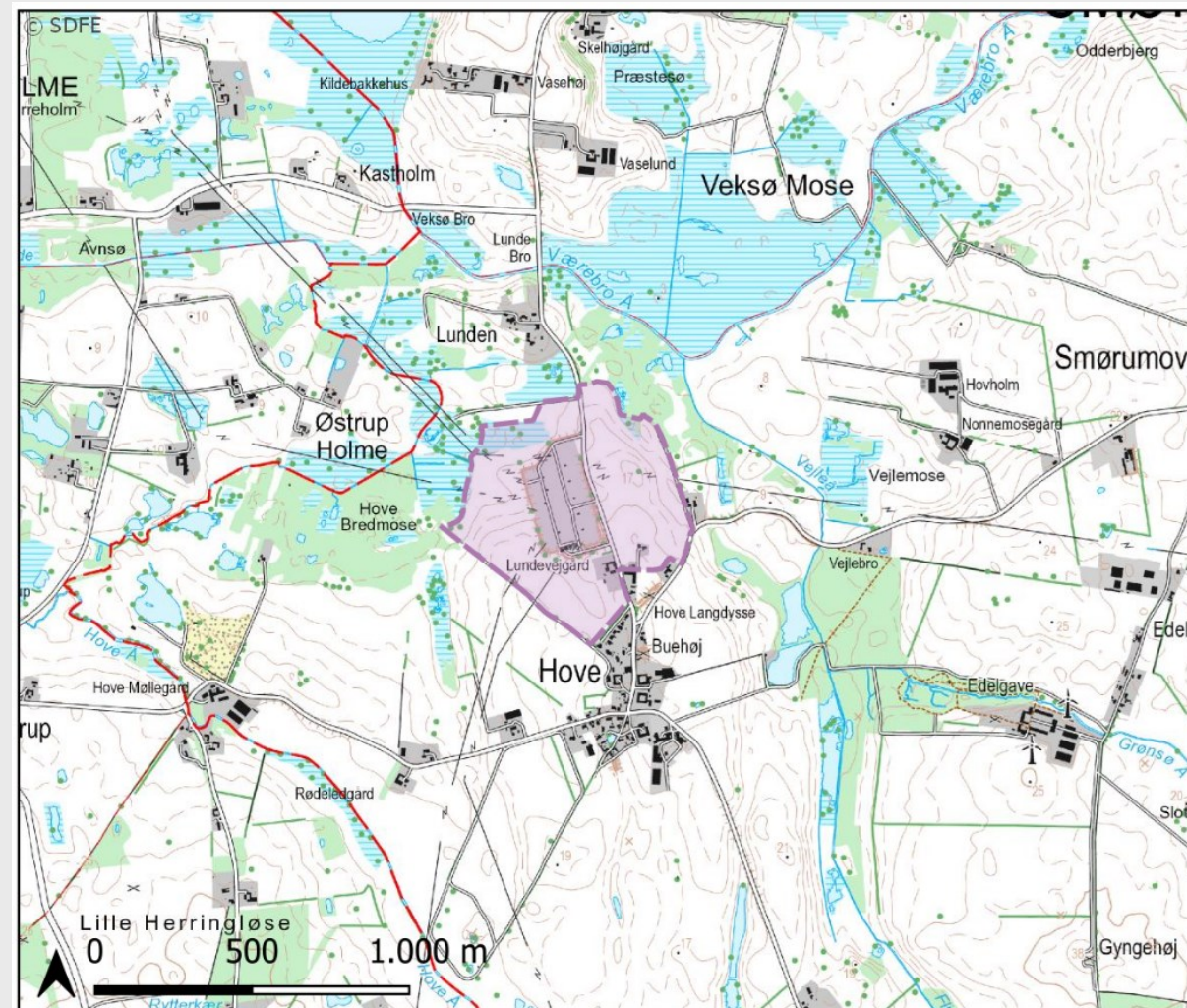
Om landsplandirektivet

- Statslig planlægning med ophæng i planlovens §3
- Udstedes som bekendtgørelse af ministeren for byer og landdistrikter.
- Plangrundlag for de to arealer til højspændingsstationer i hhv. Egedal og Gribskov Kommune, som indgår i nettilslutningen af Hesselø Havvindmøllepark.
- Landsplandirektivet erstatter kommune- og lokalplanlægning.
- Et landplandirektiv erstatter ikke tilladelser efter anden lovgivning.
- Krav om miljøvurdering

Landsplandirektivets indhold

Forslaget reserverer i Egedal Kommune arealer til:

- Fremtidige stationsareal, som omfatter en ombygning og udvidelse mod øst af den eksisterende Hovegård højspændingsstation samt et helt nyt stationsanlæg mod vest.
- Midlertidige arbejdspladser til anlægsarbejdet.



Landsplandirektivets indhold

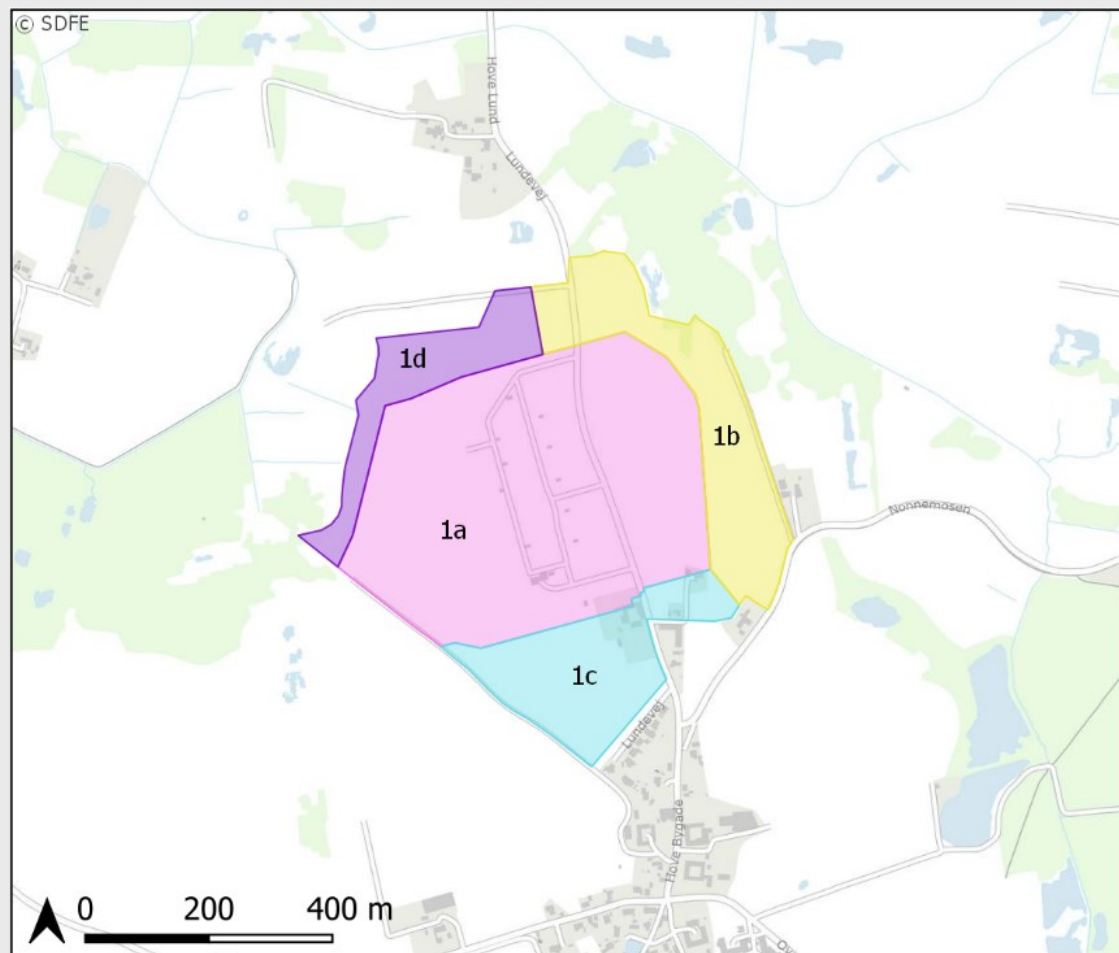
Arealreservationen ved Hovegård – opdeling i delområder.

Delområde 1a: Stationsareal

Delområde 1b: Vej og anlæg til opsamling og nedsivning af overfladevand

Delområde 1c: Midlertidige arbejds- og oplagspladser

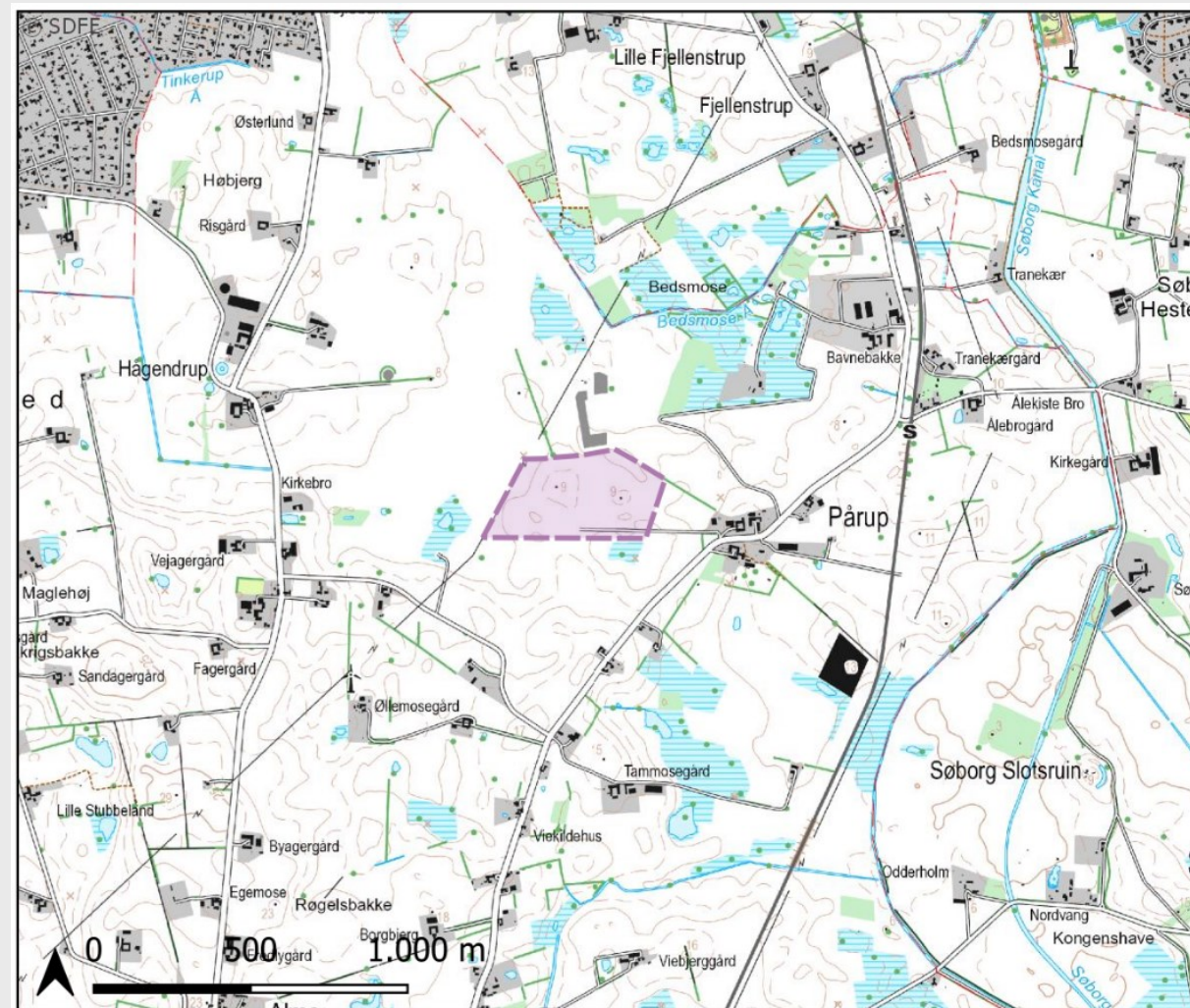
Delområde 1d: Kabellægning af luftledninger



Landsplandirektivets indhold

Forslaget reserverer i Gribskov Kommune arealer til:

- Etablering af en ny højspændingsstation (Bavnebakke Station)
- Midlertidige arbejdspladser til anlægsarbejdet.



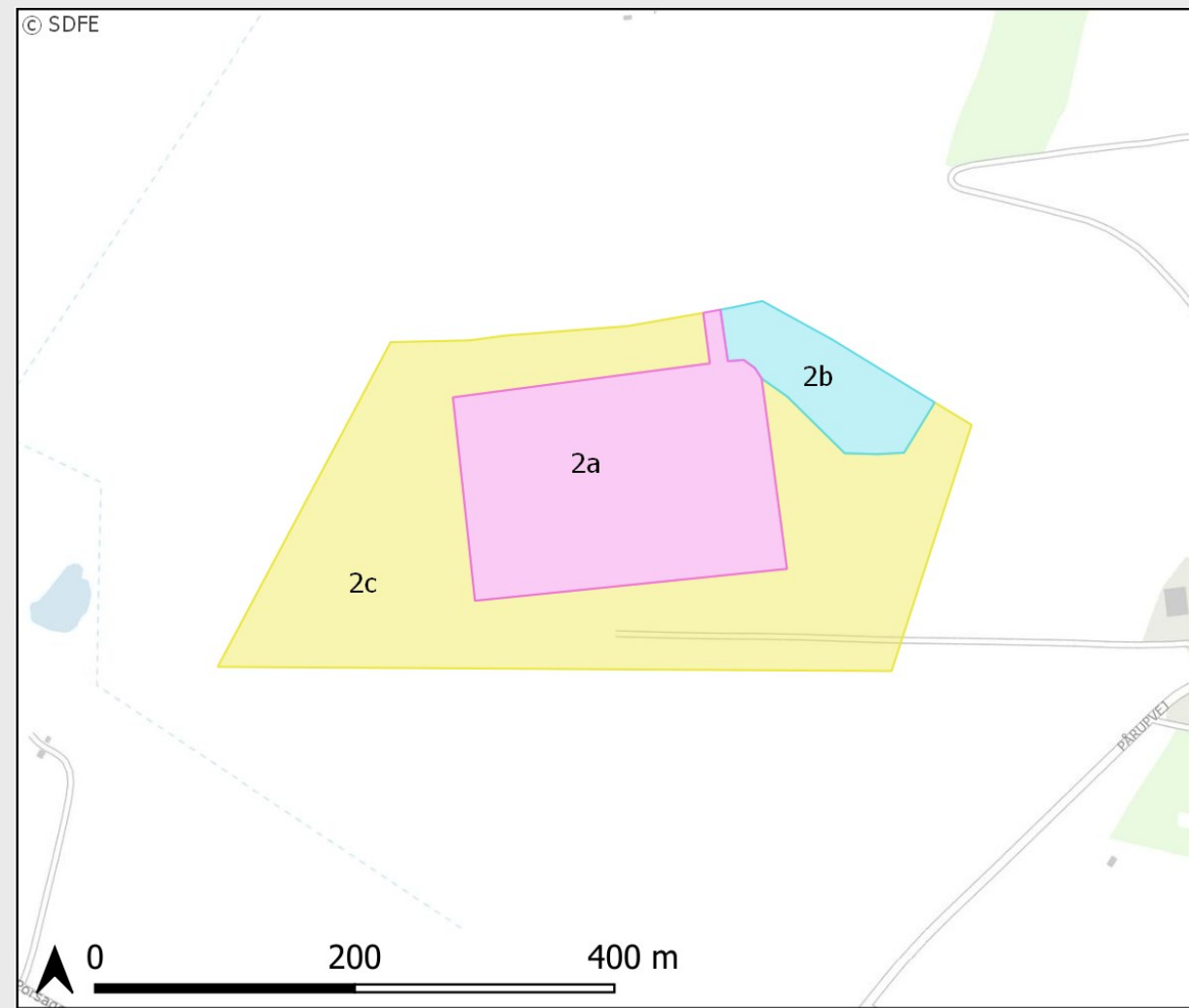
Landsplandirektivets indhold

Arealreservationen ved Pårup – opdeling i delområder.

Delområde 2a: Stationsareal

Delområde 2b: Anlæg til opsamling og nedsivning af overfladevand

Delområde 2c: Midlertidige arbejdspladser



Miljøvurdering

- Landsplandirektivet er miljøvurderingspligtigt på planniveau
- Miljøvurderingen af landsplandirektivet afviger ikke fra Energinets miljøkonsekvensrapport vedr. stationerne
- Mulig midlertidig påvirkning af flagermus forudsætter fravigelse fra planhabitatbekendtgørelsens bestemmelser om Bilag IV-arter.
- Det findes godtgjort, at landsplandirektivet opfylder fravigelsesbetingelserne bl.a. fordi det har til formål at sikre bydende nødvendige hensyn til væsentlige samfundsinteresser, da Danmark og resten af Europa er midt i en grøn omstilling, hvor der skal indpasses mere vedvarende energi fra sol og vind i energisystemerne.



Den videre proces

Når høringen er afsluttet:

- Høringsnotat
- Sammenfattende redegørelse
- Landsplandirektiv forventes at blive udstedt af ministeren for byer og landdistrikter ultimo september 2024
- Bekendtgørelsen (§) på Retsinformation.dk
- 4 ugers klagefrist over miljøvurderingen

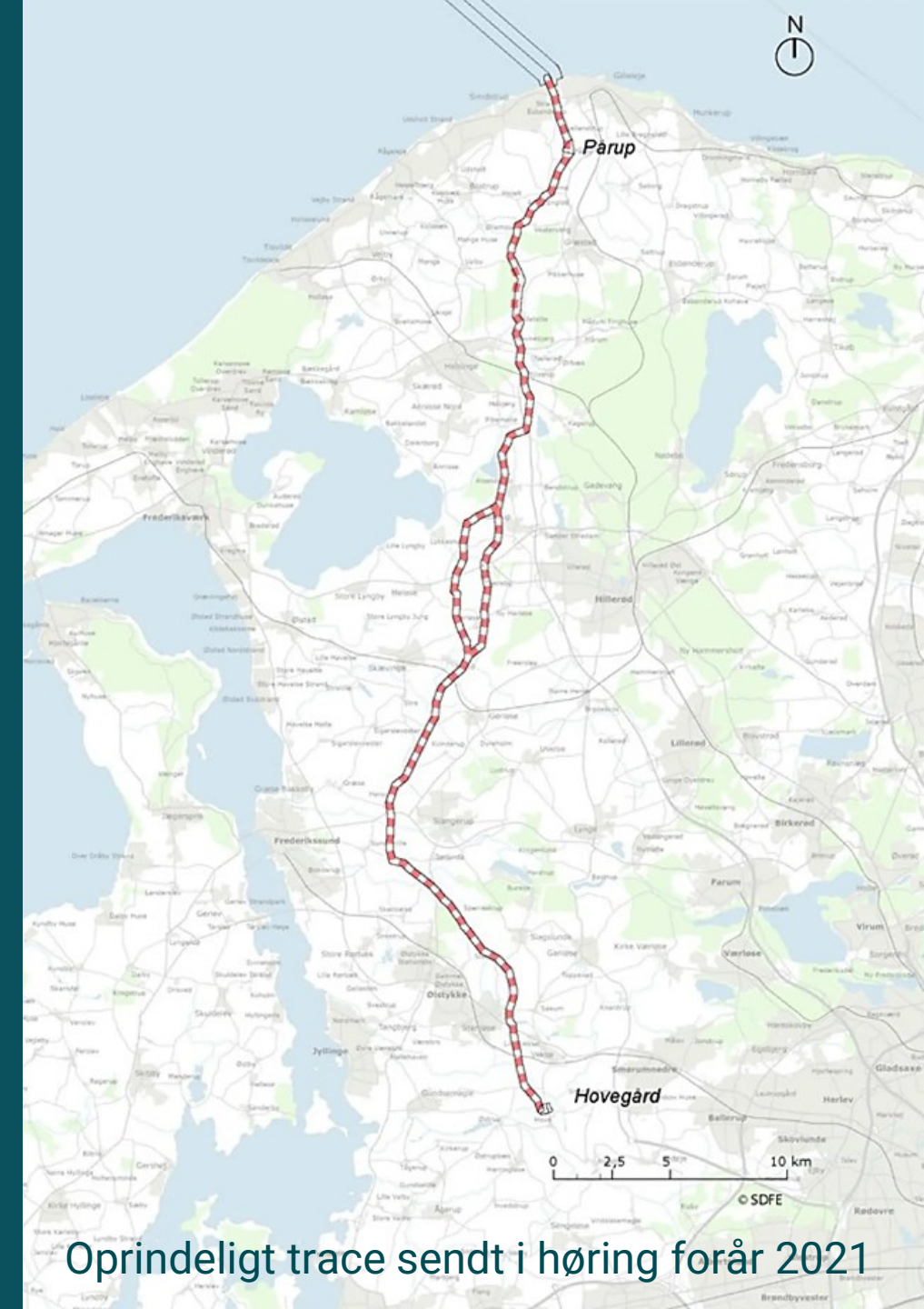


MILJØPÅVIRKNINGER

Tove Stockmarr, Energinet

EMNER I MILJØRAPPORT

- Støj og vibrationer i anlægs- og driftsfasen
- Trafik og transport i anlægsfasen for stationer og for anlægs- og driftsfasen for omlægning af Lundevej
- Natur, herunder beskyttet natur og bilag IV-arter i anlægsfasen
- Natura 2000-områder i anlægs- og driftsfasen
- Overfladevand i anlægs- og driftsfasen
- Grundvand og jordforurening i anlægs- og driftsfasen
- Landskab og visuelle forhold i driftsfasen
- Kulturarv og arkæologi i anlægsfasen
- Kumulative virkninger



Oprindeligt trace sendt i høring forår 2021

HVORDAN MINDSKER VI PÅVIRKNINGERNE

- Projekttilpasninger
- Indpasning af synlige anlæg i landskabet
- Anlægsmetoder (begrænse støj/støv, underboring)
- Retablering af berørte arealer, dræn, veje, stier og diger mv.
- Erstatningsnatur
- Sikre trafiksikkerhed og fremkommelighed
- Løbende information til borgere og brugere
- Opkøbe ejendomme



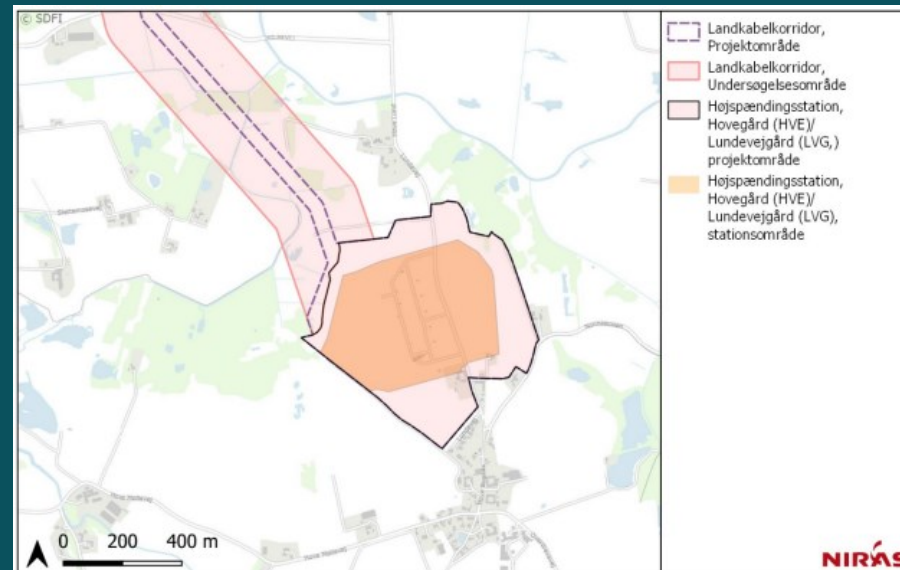
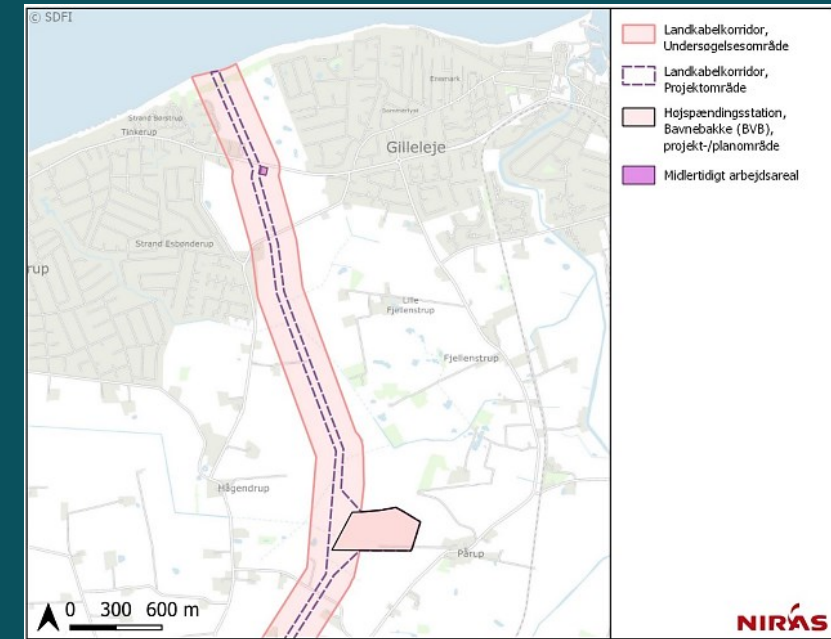
Eksempel på korrekt monteret spand og paddehegn. På de strækninger, hvor der sættes paddehegn, skal der også nedgraves spande op ad hegnet for hver 20 meter.

TILPASNING AF PROJEKTET

Reduktion af arealet til station ved Pårup (6 ha).

Udvidelse af undersøgelsesområdet ved Tulstrup (34 ha) og Stenløse (28 ha).

Udvidelse af areal ved Hove, så det er sammenfaldende med planområdet.



To mulige ruter for linjeføring af kablet ml Tulstrup og Borup. Vestlig rute er fravalgt som alternativ.

MILJØPÅVIRKNINGER

ANLÆGSARBEJDER STATION VED PÅRUP

STØJ

Anlægsperiode på i alt 30-36 mdr.

Trafik til/fra station

Maskiner



MILJØPÅVIRKNINGER

DRIFT STATION VED PÅRUP

STØJ

Støjbidraget er mindre end 45 dB

Der kan optræde tydeligt hørbare toner eller impulser i støjen, men disse vil næppe være hørbare ved nærmeste bolig.



MILJØPÅVIRKNINGER

DRIFT STATION VED PÅRUP

LANDSKAB OG VISUEL PÅVIRKNING

Afskærmende beplantning

Landskabets karakter ved Pårup lægger op til, at bevoksningen omkring stationsområdet har en mere åben og varieret karakter end en traditionel randbeplantning.

I dag



*Med
beplantning*



*Med alternativ
åben
beplantning*



ANLÆGSARBEJDER - KABLER

Kan kabler påvirke mennesker, dyr og miljø?

Anlægsfasen

- Transporter/trafik
- Afledning af vand fra kabelgrav
- Passage af natur- og Natura 2000 områder
- Passage af fortidsminder og fredede områder
- Potentiel forstyrrelse af dyrelivet

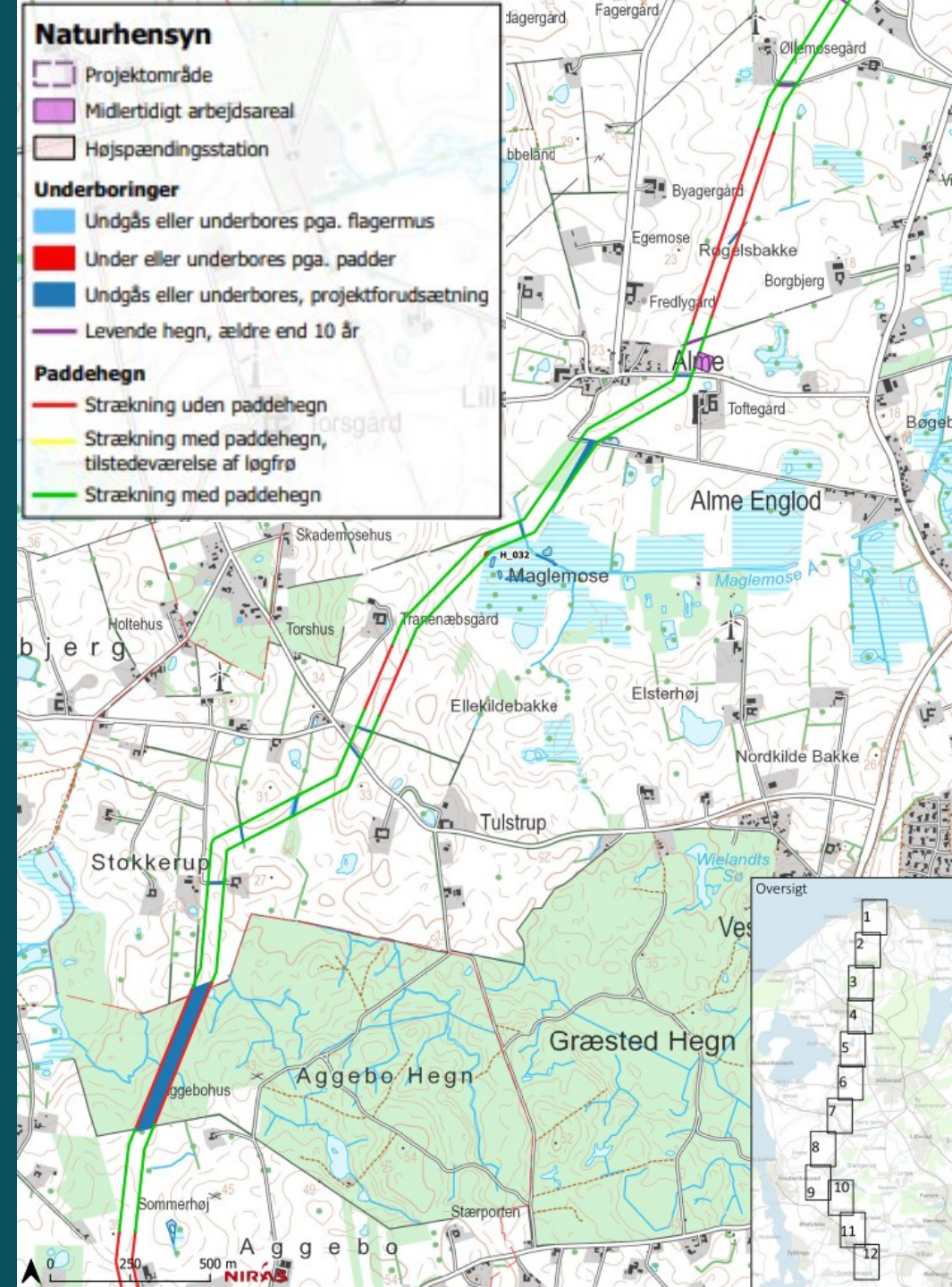
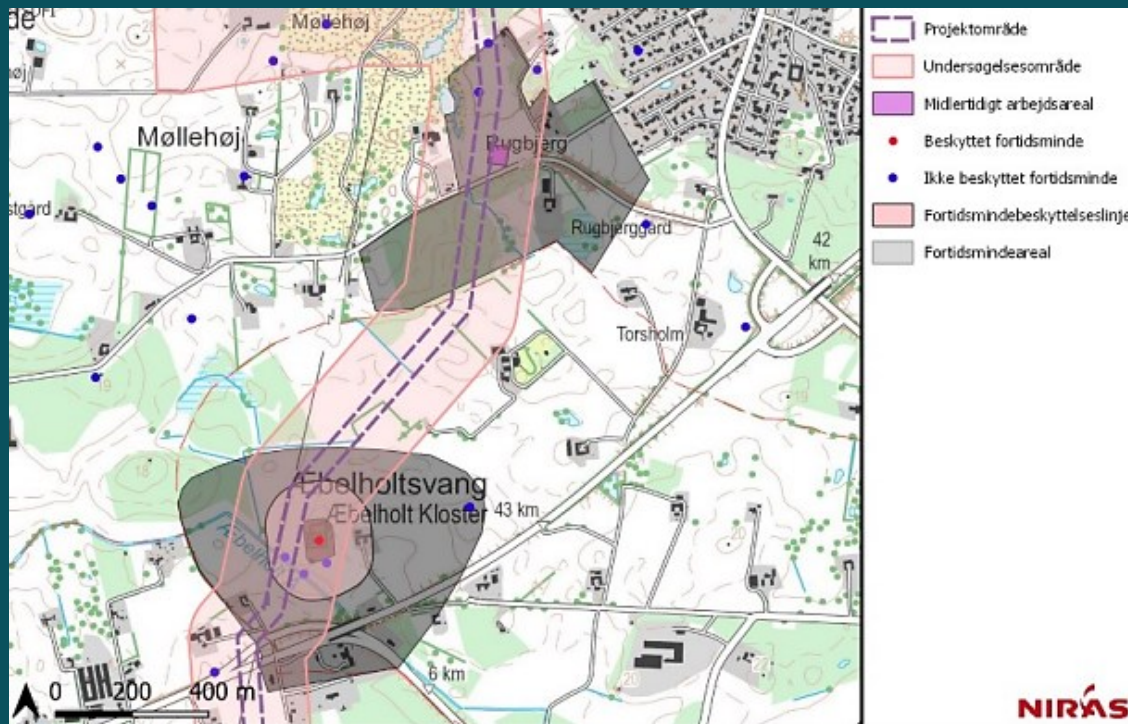
Driftsfasen

- Synlige anlæg (F.eks. teknikbrønde, markeringspæle)
- Spor i landskabet efter reetablering



ANLÆGSARBEJDER - KABLER

NATUR, DYR
MENNESKER
ARKÆOLOGI



AFTALER OG RETTIGHEDER

Energinet indgår aftalerne om erhvervelse af arealer ved Hovegård Højspændingsstation

Koncessionsvinder skal "erhverve rettigheder" for at kunne etablere og have anlæg i drift:

- Arbejdsarealer
- Pålæg af servitut til sikring af kabler
- Erhvervelse af areal til station Bavnebakke ved Pårup

Erhvervelse af rettigheder vil enten ske ved aftale eller ekspropriation



AFTALER OG RETTIGHEDER

Man kan få erstatning for:

- Før anlægsarbejde: For rettigheder til areal og servitutpålæg
- Efter anlægsarbejde: Afgrøder, strukturskade, beplantning (fx læhegn), driftsmæssige ulemper

Tinglysning af servitut:

- Begrænsninger af fremtidig arealanvendelse
- Almindelig landbrugsdrift kan fortsætte

Linjeføring fastlægges med jer. Kom gerne med gode input allerede nu:

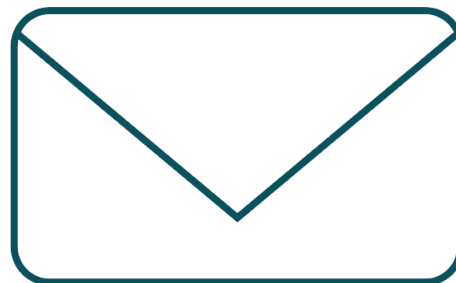
- Konkrete bygge- & udvidelsesplaner
- Større hoveddræn / private ledninger
- Specielle afgrøder m.v.



SPØRGSMAÅL



SEND HØRINGSSVAR



Mail til mst@mst.dk - journal nr.: **2020-53669** i emnefeltet

Post til Miljøstyrelsen, Tolderlundsvej 5, 5000 Odense C -

Mærk kuverten med journal nr.: **2020-53669**

Høringssvar til plangrundlag for stationerne:

Mail til hoeringplan@plst.dk med angivelse af sagsnummer 2024–2666.

Senest den 12. september 2024.

For mere information besøg www.mst.dk eller www.energinet.dk/hesselø

TAK FOR I AFTEN