



ENERGINET

Energinet
Tonne Kjærsvej 65
DK-7000 Fredericia

+45 70 10 22 44
info@energinet.dk
CVR-nr. 28 98 06 71

Dato:
22. december 2020

VEJLEDNING TIL FORSKRIFT H1

SKIFT AF ELLEVERANDØR, FLYTNING MV

Publikationsdato: 4. januar 2021

Indhold

1. Vejledningens formål	6
2. Generelle krav til elleverandør, netvirksomhed og tredjepart.....	7
2.1 Formål.....	7
2.2 Ansvarlige aktører.....	7
2.3 Påvirkede aktører	7
2.4 Tidsfrister.....	7
2.5 Beskrivelse	7
2.5.1 Godkendelse af aktør i DataHub	7
2.5.2 Aktørens behandling af oplysninger.....	8
2.5.3 Kontrol.....	8
2.6 Kundeportalen	8
2.7 Tredjeparters adgang til at indhente stam- og måledata om kunden.....	8
2.8 Referencer	8
2.8.1 Regler.....	8
2.8.2 Øvrige henvisninger.....	8
3. Leverandørskift (BRS-001/BRS-043).....	9
3.1 Formål (BRS-001/BRS-043)	9
3.2 Ansvarlig aktør	9
3.3 Påvirkede aktører	9
3.4 Tidsfrister	9
3.5 Beskrivelse	9
3.5.1 Proces for almindeligt leverandørskift	10
3.6 Proces for leverandørskift med forkortet varsel	12
3.7 Referencer	13
3.7.1 Regler.....	13
3.7.2 DataHub Forretningsprocesser for det Danske Elmarked	13
3.7.3 Øvrige henvisninger.....	13
3A. Tvunget leverandørskift i forbindelse med konkurs mv. (BRS-044)	14
3.8 Formål.....	14
3.9 Ansvarlig aktør	14
3.10 Påvirkede aktører	14
3.11 Tidsfrister	14
3.12 Beskrivelse	14
3.13 Referencer	15
3.13.1 Regler.....	15
3.13.2 DataHub Forretningsprocesser for det Danske Elmarked	15
3.13.3 Øvrige henvisninger.....	15
4. Fejlagtigt leverandørskift (BRS-003/BRS-042)	16
4.1 Formål.....	16
4.2 Ansvarlige aktører.....	16
4.3 Påvirkede aktører	16
4.4 Tidsfrister	16
4.5 Beskrivelse	16
4.5.1 Forudsætninger for fejlagtigt leverandørskift	17

4.5.2	Kundens krav på at genindtræde	17
4.6	Elleverandørens adgang til at igangsætte processen fejlagtigt leverandørskift ..	18
4.6.1	Fejlen opdages inden annulleringsfristens udløb	18
4.6.2	Fejlen opdages efter annulleringsfristens udløb	18
4.7	Kundens adgang til at igangsætte processen fejlagtigt leverandørskift	18
4.7.1	Elleverandørens forpligtelser efter kundens anmodning	18
4.8	Referencer	19
4.8.1	Regler	19
4.8.2	DataHub Forretningsprocesser for det Danske Elmarked	19
4.8.3	Øvrige henvisninger	19
5.	Elleverandørens adgang til historiske måledata (BRS-024/BRS-025 og Eloverblik.dk)	20
5.1	Formål	20
5.2	Ansvarlig aktør	20
5.3	Påvirkede aktører	20
5.4	Tidsfrister	20
5.5	Beskrivelse	20
5.5.1	Elleverandørens adgang til historiske måledata vedr. potentielle kunders målepunkter (BRS-024)	20
5.5.2	Elleverandørens adgang til historiske måledata fra start af leverance (BRS-025)	20
5.5.3	Netvirksomhedens og TSO'ens adgang til historiske måledata	21
5.6	Referencer	21
5.6.1	Regler	21
5.6.2	DataHub Forretningsprocesser for det Danske Elmarked	21
5.6.3	Øvrige henvisninger	21
6.	Tilflytning (BRS-009)	22
6.1	Formål	22
6.2	Ansvarlig aktør	22
6.3	Påvirkede aktører	22
6.4	Tidsfrister	22
6.5	Beskrivelse	22
6.5.1	Anvendelse af CPR-/CVR-nummer i forbindelse med tilflytning.	24
6.5.2	Proces for tilflytning	24
6.6	Proceshierarki for flytteprocesser	25
6.7	Referencer	28
6.7.1	Regler	28
6.7.2	DataHub Forretningsprocesser for det Danske Elmarked	28
6.7.3	Øvrige henvisninger	28
7.	Fraflytning (BRS-010)	29
7.1	Formål	29
7.2	Ansvarlig aktør	29
7.3	Påvirkede aktører	29
7.4	Tidsfrister	29
7.5	Beskrivelse	29
7.6	Referencer	30
7.6.1	Regler	30
7.6.2	DataHub Forretningsprocesser for det Danske Elmarked	30

7.6.3	Øvrige henvisninger.....	30
8.	Fejlagtig flytning (BRS-011)	31
8.1	Formål.....	31
8.2	Ansvarlig aktør.....	31
8.3	Påvirkede aktører	31
8.4	Tidsfrister.....	31
8.5	Beskrivelse	32
8.5.1	Forudsætninger for fejlagtig flytning.....	32
8.5.2	Kundens krav	33
8.5.3	Manuel fejlagtig flytning.....	33
8.5.4	Automatisk fejlagtig flytning	33
8.6	Referencer	34
8.6.1	Regler.....	34
8.6.2	DataHub Forretningsprocesser for det Danske Elmarked	34
8.6.3	Øvrige henvisninger.....	34
9.	Leveranceophør (BRS-002).....	35
9.1	Formål.....	35
9.2	Ansvarlige aktører.....	35
9.3	Påvirkede aktører	35
9.4	Tidsfrister.....	35
9.5	Beskrivelse	35
9.5.1	Proces for leveranceophør	36
9.5.2	Anmeldelse af leveranceophør til DataHub	36
9.5.3	Eventuel annullering.....	36
9.5.4	Netvirksomheden gennemfører afbrydelse uden ugrundet ophold	36
9.5.5	Afbrydelse kan ikke gennemføres	36
9.5.6	Faktisk skæringsdato for leveranceophør fastsættes.....	37
9.5.7	Slutafregning	37
9.6	Referencer	37
9.6.1	Regler.....	37
9.6.2	DataHub Forretningsprocesser for det Danske Elmarked	37
9.6.3	Øvrige henvisninger.....	37
10.	Skift af afregningsform (BRS-012)	38
10.1	Formål.....	38
10.2	Ansvarlige aktører.....	38
10.3	Påvirkede aktører	38
10.4	Tidsfrister.....	38
10.5	Beskrivelse	38
10.6	Referencer	38
10.6.1	Regler.....	38
10.6.2	DataHub Forretningsprocesser for det Danske Elmarked	38
10.6.3	Øvrige henvisninger.....	38
11.	Skift af elmåler	39
11.1	Formål.....	39
12.	Teknisk afbrydelse og genåbning af et målepunkt (BRS-013) + Anmodning om serviceydelse til netvirksomhed (BRS-039).....	40

12.1	Formål.....	40
12.2	Processen anvendes desuden af netvirksomheden til at registrere en serviceanmodning (BRS-039) om afbrydelse af erhverv mv. eller genåbning af et afbrudt målepunkt. Ansvarlige aktører	40
12.3	Påvirkede aktører	40
12.4	Tidsfrister	40
12.5	Beskrivelse	40
12.6	Afbrydelse af målepunkt for erhvervskunde, som følge af manglende betaling	41
12.7	Referencer	41
12.7.1	Regler.....	41
12.7.2	DataHub Forretningsprocesser for det Danske Elmarked	41
12.7.3	Øvrige henvisninger.....	41
13.	Oprettelse af et nyt målepunkt (BRS-004/BRS-008).....	42
13.1	Formål.....	42
13.2	Ansvarlige aktører	42
13.3	Påvirkede aktører	42
13.4	Tidsfrister	42
13.5	Beskrivelse	42
13.5.1	Oprettelse af målepunkt	42
13.5.2	Tilslutning af målepunkt	43
13.6	Referencer	43
13.6.1	Regler.....	43
13.6.2	DataHub Forretningsprocesser for det Danske Elmarked	43
13.6.3	Øvrige henvisninger.....	43
14.	Nedlæggelse af målepunkt (BRS-007).....	44
14.1	Formål.....	44
14.2	Ansvarlige aktører	44
14.3	Påvirkede aktører	44
14.4	Tidsfrister	44
14.5	Beskrivelse	44
14.6	Referencer	44
14.6.1	Regler.....	44
14.6.2	DataHub Forretningsprocesser for det Danske Elmarked	44

1. Vejledningens formål

Denne vejledning uddyber reglerne og forklarer principperne i forskrift H1, der omhandler krav til elleverandør og netvirksomhed omkring leverandørskift, flytninger og korrektioner, leveranceophør, oprettelse, afbrydelse, genåbning og nedlæggelse af et målepunkt samt ændring af afregningsform.

Vejledningen er opbygget med kapitler som hver især danner individuelle vejledninger til de enkelte kapitler i forskriften.

I tilfælde af afvigelser mellem forskriften og denne vejledning er forskriften gældende.

2. Generelle krav til elleverandør, netvirksomhed og tredjepart

2.1 Formål

Dette kapitel beskriver processen for oprettelse af aktøradgang til DataHub eller som tredjepart til Eloverblik. Tredjeparter er medtaget i denne vejledning for at give en samlet forståelse af dataudveksling, men er ikke reguleret af Energinets forskrifter og teknisk dokumentation. Der er alene tale om en aftale mellem slutkunden og tredjeparten.

2.2 Ansvarlige aktører

Elleverandør

- Ansøger om godkendelse som aktør i DataHub, teste forretningsprocesser, indgå aktøraftale med databehandleraftale.
- Elleverandøren er ansvarlig for at igangsætte kunderelaterede forretningsprocesser.
- En elleverandør kan for hvert netområde have 1 balanceansvarlig for alle forbrugsmålepunkter.
- Elleverandøren er ansvarlig for ved aktiviteter i forbindelse med det løbende leveranceforhold med kunderne, herunder skift af elleverandør, flytning mv., at overholde øvrige gældende regler fx markedsføringsmæssige, forbrugerretlige og persondatarelige regler.

Netvirksomhed

- Ansøger om godkendelse som aktør i DataHub, teste forretningsprocesser, indgå aktøraftale med databehandleraftale.
- Netvirksomheden er ansvarlig for at igangsætte målepunktsrelaterede forretningsprocesser
- Er ansvarlig for at overholde reglerne om intern overvågning og ikke-diskriminerende adfærd, jf. elforsyningsloven og regler afledt af denne.

Tredjepart

- Ansøge om godkendelse som tredjepart i Eloverblik
- Tredjeparten kan forespørge på kunde- og målepunktsstamdata via Eloverblik.

2.3 Påvirkede aktører

Der er ingen påvirkede aktører.

2.4 Tidsfrister

Der er ingen tidsfrister.

2.5 Beskrivelse

Aktørerne er ansvarlig for at overholde gældende lovgivning samt markedsforskrifter, vejledninger og teknisk dokumentation for detailmarkedet på el.

2.5.1 Godkendelse af aktør i DataHub

For at kunne agere på det danske elmarked skal aktøren have indgået aktøraftale med databehandleraftale med Energinet. Først skal der indsendes en ansøgningsblanket, hvorefter der skal gennemføres en test af forretningsprocesser for den pågældende aktørrolle inden aktøren bliver oprettet i DataHub produktion.

2.5.2 Aktørens behandling af oplysninger

Det er aktørens ansvar at sikre, at der alene behandles og forespørges på data i DataHub hvor aktøren har samtykke eller lovhjemmel dertil, herunder særligt lov om behandling af personoplysninger.

Det er aktørens ansvar at sikre, at der alene er arbejdsbetinget adgang til oplysninger i DataHub. Adgangen via DataHub markedsportal skal sikres med NemID. API og B2B-adgang sikres med sikkerhedscertifikat. Aktøren indestår for at have truffet de nødvendige og tilstrækkelige tekniske (herunder IT) og organisatoriske sikkerhedsforanstaltninger mod, at oplysninger om kunder hændeligt eller ulovligt fortabes, forringes eller kommer uvedkommende til kendskab.

2.5.3 Kontrol

Energinet foretager logning af alle transaktioner i DataHub blandt andet for at føre kontrol med aktørernes overholdelse af forskrifter og brug af markedsprocesser.

Der kan foretages individuel kontrol i forbindelse med f.eks. driftsnedbrud, mistanke om forkert brug eller gentagne overtrædelser af forskrifterne.

Hvis Energinet via en kontrol eller i øvrigt bliver bekendt med, at en elleverandør groft eller gentagne gange har tilsidesat forpligtelsen til at opnå fuldmagt inden indhentelse af stam- og måledata, eller anmelder leverandørskift uden gyldigt aftalegrundlag, kan Energinet træffe afgørelse om helt eller delvist at udelukke elleverandøren fra at gøre brug af DataHub, jf. elforsyningslovens § 31, stk. 3.

2.6 Kundeportalen

Elleverandøren er forpligtet til at stille Kundeportalen til rådighed overfor kunder via elleverandørens hjemmesider.

2.7 Tredjeparters adgang til at indhente stam- og måledata om kunden

Kunden kan via Eloverblik give tredjeparten adgang til at indhente stam- og måledata om kundens målepunkter via Eloverblik. Tredjeparten kan alene se data, som kunden har givet adgang til, og kan ikke igangsætte nogen proces i elmarkedet.

2.8 Referencer

2.8.1 Regler

- Forskrift H1 – Skift af elleverandør, flytning mv – Kapitel 2, Generelle krav til elleverandør, netvirksomhed og tredjepart §§ 2 og 3

2.8.2 Øvrige henvisninger

- Vilkår for deltagelse i DataHub - Tredjepart
- Forordning (EU) 2016/679 af 27. april 2016 om beskyttelse af fysiske personer i forbindelse med behandling af personoplysninger og om fri udveksling af sådanne oplysninger mv. og lov nr. 502 af 23. maj 2018 om supplerende bestemmelser til forordning om beskyttelse af fysiske personer i forbindelse med behandling af personoplysninger og om fri udveksling af sådanne oplysninger (databeskyttelsesloven)
- Bekendtgørelse nr. 840 af 15. august 2019 af lov om elforsyning, § 31, stk. 3

3. Leverandørskift (BRS-001/BRS-043)

3.1 Formål (BRS-001/BRS-043)

Dette kapitel beskriver generelle regler og processen for leverandørskift med almindeligt og forkortet varsel på forbrugs- og produktionsmålepunkter med tilslutningsstatus nyoprettet, tilsluttet eller afbrudt. Der kan skiftes elleverandør på en vilkårlig dato, hvis tidsfristen for anmeldelse er overholdt.

3.2 Ansvarlig aktør

Ny elleverandør

- Indgår aftale med kunden samt anmelder leverandørskift til DataHub.
- Modtager og kontrollerer stamdata på målepunktet, – herunder EKSISTERENDE web-adgangskode til brug for Eloverblik.dk.

3.3 Påvirkede aktører

Tidligere elleverandør

- Modtager meddelelse om stop på grund af leverandørskift samt timeforbrug til slutafregning.

Netvirksomhed

- Modtager opdaterede kundestamdata.

3.4 Tidsfrister

Leverandørskift skal sendes senest dagen før skæringsdato og hurtigst muligt efter kontraktens indgåelse. Et leverandørskift kan anmeldes op til 3 år frem i tiden. Elleverandøren skal opdatere kundestamdata i DataHub inden annulleringsfristens udløb dagen før skæringsdatoen. Hvis fristen ikke overholdes, annulleres leverandørskiftet.

Et leverandørskift kan annulleres af elleverandøren indtil dagen før skæringsdatoen. Det er op til elleverandøren at forholde til kundens eventuelle fortrydelse jævnfør fortrydelsesretten. Annulleringer kan ikke fortrydes

Leverandørskift med forkortet varsel skal anvendes på målepunkter, hvor der ligger et afventede leveranceophør indenfor 9 arbejdsdage – d.d. tæller ikke med.

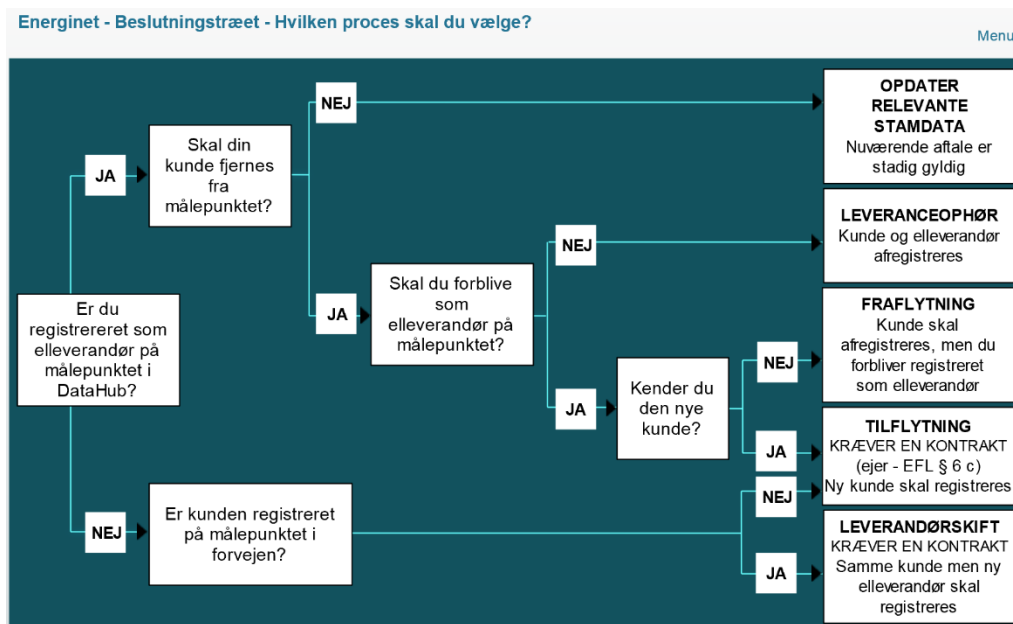
Ved leverandørskift med forkortet varsel skal opdatering af kundestamdata ske senest 4 arbejdsdage efter skæringsdatoen.

Bemærk, at ovenstående frister er relateret til forretningsprocesser i DataHub og derfor kan afvige fra kundens kontraktvilkår med elleverandøren.

3.5 Beskrivelse

Elleverandøren skal have indgået en gyldig aftale med kunden for at kunne anmelde leverandørskift. Det er en forudsætning, at kunden er registreret på målepunktet i DataHub. Kunden kan være 1 eller 2 private personer eller en virksomhed.

Elleverandøren skal foretage kontrol af, om kunden er registreret på målepunktet i DataHub, inden der sendes et leverandørskift.



Konstaterer elleverandøren, at det ikke er den korrekte kunde, der er registreret på målepunktet, skal elleverandøren i samråd med kunden vurdere, om der er valgt korrekt målepunkt. Hvis ja vurderes på følgende mulige handlinger:

1. Kunden, som elleverandøren har indgået aftale med, burde også være registreret som kunde på målepunktet (kundenavn 2). Kunden skal kontakte nuværende elleverandør og anmode om at blive tilføjet som kunde på målepunktet.
2. Indgå aftale med den kunde, som er registreret som kunde på målepunktet
3. I særlige tilfælde kan det være nødvendigt at foretage tilflytning af den kunde, som ikke allerede er registreret som kunde på målepunktet, i stedet for det forventede leverandørskift. Bemærk, at webadgangskoden ændres og der vil ikke længere være adgang til historiske data via Eloverblik.dk.

3.5.1 Proces for almindeligt leverandørskift

1. Aftale mellem kunde og elleverandør
2. Anmeldelse af leverandørskift
3. Godkendelse af leverandørskift
4. Opdatering af kundestamdata
5. Orientering til kunden om skæringsdato for leverandørskift
6. Elleverandørens eventuelle annullering af leverandørskift
7. Information til berørte aktører
8. Slutafregning

1. Aftale mellem kunde og elleverandør

Den nye elleverandør indgår aftale om levering af el med kunden efter almindeligt gældende aftaleretlige regler.

Elleverandøren kan med kundens udtrykkelige accept få oplysning om kundestamdata og måledata i DataHub i forbindelse med tilbudsgivning, jf. kapitel 2.

Hvis elleverandøren ønsker yderligere oplysninger om kundens forbrug, kan dette ske ved, at kunden giver elleverandøren adgang til oplysningerne via Eloverblik.dk.

Elleverandøren skal efter anmodning fra Energinet fremlægge dokumentation for kundens accept af elleverandørens indhentelse af oplysninger om kunden i DataHub.

Det er et krav til anmeldelse af leverandørskift i DataHub, at der foreligger en aftale med kunden, der kan dokumenteres. En sådan aftale skal være i overensstemmelse med gældende regler herom, blandt andet bekendtgørelse nr. 1233 af 6. november 2015 om elhandelsvirksomhedernes opgaver og forpligtelser i forbindelse med levering af elektricitet til elkunder, samt øvrige gældende aftaleretlige regler.

Den nye elleverandør har pligt til at oplyse kunden om retten til fortrydelse af aftalen.

2. Anmeldelse af leverandørskift

En elleverandør skal anmelde leverandørskift til DataHub, når aftalen er indgået.

Ved it-systemsvigt mv., hvor det ikke er muligt at sende en EDI-meddelelse hos elleverandøren, kan DataHubs markedsportal anvendes til at anmelde leverandørskift.

Elleverandøren har ansvaret for at anmelde leverandørskift til en dato, der sikrer, at reglerne for 14 dages fortrydelsesret ved fjernkøb og for aftaler indgået uden for fast forretningssted for forbrugere overholdes, jævnfør lov nr. 1457 af 17. december 2013 om forbrugeraftaler, medmindre kunden har frasagt sig denne mulighed for at kunne indtræde i aftalen tidligere.

Elleverandøren skal ved anmeldelse af leverandørskift til DataHub angive kundens CPR- eller CVR-nummer. Hvis kunde 2 ønskes registreret, kan dette ske i forbindelse med opdatering af kundestamdata i leverandørskifteprocessen. Der kan være op til 2 CPR-numre registreret pr. målepunkt.

Ved anmeldelse af et leverandørskift valideres det indsendte CPR- /CVR-nummer imod oplysningerne registreret på målepunktet i DataHub. Er der ikke overensstemmelse, afvises leverandørskiftet.

Anmeldes der leverandørskift på et målepunkt, hvor der ikke i forvejen er registreret et CPR- /CVR-nummer, eller hvor der er registreret fiktivt CPR-/CVR-nummer på kunden, accepteres leverandørskift af DataHub.

For uddybning af regler omkring brug af fiktivt CPR- og CVR-nummer, se Energinets forskrift I.

3. Godkendelse af leverandørskift

Godkendelsen sker efter "først-til-mølle-princippet". Det første valide leverandørskift accepteres, mens efterfølgende leverandørskift med samme skæringsdato afvises.

Leverandørskift vil efter godkendelse fremgå i kundeportalen Eloverblik.dk.

4. Opdatering af kundestamdata

Den fremtidige elleverandør modtager alle kunderelaterede stamdata inkl. kontaktoplysninger, bortset fra CPR-nummer, fra DataHub. Elleverandøren er forpligtet til at kontrollere samt fremsende opdaterede kundestamdata inden annulleringsfristens

udløb, dagen før skæringsdatoen. Hvis DataHub ikke har modtaget opdaterede kundestamdata rettidigt, vil DataHub annullere leverandørskiftet.

CPR-nr. vil kun være tilgængelig i DataHub for den aktuelle elleverandør. Elleverandøren skal informere kunden om, hvilket nummer der er blevet registreret i forbindelse med leverandørskiftet.

5. Orientering til kunden om skæringsdato for leverandørskift

Den nye elleverandør har pligt til at sikre, at kunden er oplyst om datoen for skift af elleverandør.

6. Elleverandørens eventuelle annullering af leverandørskift

Elleverandøren kan annullere et leverandørskift indtil dagen før skæringsdatoen, hvis der er tale om et fejlagtigt leverandørskift eller kunden fortryder aftalen.

7. Information til berørte aktører

Efter annulleringsfristens udløb sender DataHub notifikation med opdaterede kundestamdata til netvirksomheden samt en stop-meddelelse til den hidtidige elleverandør.

8. Slutafregning

Netvirksomheden registrerer timeforbrug.

3.6 Proces for leverandørskift med forkortet varsel

For at undgå unødige afbrydelser hos kunden i forbindelse med leveranceophør, er det muligt for en elleverandør at anmelde leverandørskift med forkortet varsel til DataHub.

Følgende forudsætninger skal være opfyldt:

1. Der er registreret et kommende leveranceophør på målepunktet
2. Der er maksimalt 9 arbejdsdage til den ønskede skæringsdato for leveranceophøret
3. Der er ikke anmeldt andre leverandørskift eller flytninger inden skæringsdatoen for leveranceophøret.

Leverandørskift med forkortet varsel kan ikke annulleres.

Ny elleverandør sender leverandørskift med forkortet varsel til DataHub, skæringsdato kan angives til d.d. Derefter fastsætter DataHub den endelige skæringsdato og returnerer det til elleverandøren.

Skæringsdatoen fastsættes ud fra nedenstående:

- Ved leverandørskift anmeldt før eller på den ønskede skæringsdato for leveranceophør bliver skæringsdato for leverandørskiftet samme dato som skæringsdatoen for det anmeldte leveranceophør.
- Ved leverandørskift anmeldt efter den ønskede skæringsdato for leveranceophør bliver skæringsdato for leverandørskiftet den dato, hvor leverandørskiftet er anmeldt.

Ved leverandørskift med forkortet varsel skal opdatering af kundestamdata ske senest 4 arbejdsdage efter skæringsdatoen, men det anmeldte leverandørskift med forkortet varsel annulleres ikke ved overskridelse. DataHub sender i stedet rykker om opdatering af kundestamdata.

Bortset fra anmeldelsesfrist, manglende annulleringsmulighed og opdatering af kundestamdata følger processen for leverandørskift med forkortet varsel samme proces som almindeligt leverandørskift.

3.7 Referencer

3.7.1 Regler

- Forskrift H1 – Skift af elleverandør, flytning mv – Kapitel 3 Leverandørskift, §§ 4-6

3.7.2 DataHub Forretningsprocesser for det Danske Elmarked

- BRS-001 – Leverandørskift
- BRS-043 – Leverandørskift med forkortet varsel

3.7.3 Øvrige henvisninger

- Bekendtgørelse nr. 2254 af 29. december 2020 om elhandelsvirksomhedernes opgaver og forpligtelser i forbindelse med levering af elektricitet til elkunder samt øvrige gældende aftaleretlige regler
- Lov nr. 1457 af 17. december 2013 om forbrugeraftaler
- Forskrift I – Stamdata

3A. Tvunget leverandørskift i forbindelse med konkurs mv. (BRS-044)

3.8 Formål

Dette kapitel beskriver retningslinjer for opgaver i forbindelse med en elleverandørs konkurs, hvor Energinet står for fordeling af den konkursramte elleverandørs tilknyttede målepunkter. Bemærk processen anvendes også til fusion af elleverandør.

3.9 Ansvarlig aktør

Energinet

- Er ansvarlig for fordeling og registrering af målepunkter i forbindelse med en elleverandørs konkurs.

3.10 Påvirkede aktører

Ny elleverandør

- Modtager og kontrollerer stamdata på målepunktet – herunder EKSISTERENDE web-adgangskode til brug for Eloverblik.dk.
- Informere kunden om det nye leverandørforhold.

Netvirksomhed

- Modtager opdaterede kundestamdata

3.11 Tidsfrister

- Tvunget leverandørskift kan gennemføres til en hvilken som helst dato, også med tilbagevirkende kraft.

3.12 Beskrivelse

I de situationer, som er omfattet af elforsyningslovens § 72e, foretager Energinet leverandørskift fra en elleverandør til en anden elleverandør i DataHub i henhold til bestemmelserne i loven, efter at dokumentation er modtaget for, at den af loven omfattede situation er indtrådt.

Energinet indhenter, hvert år i december, tilkendegivelser fra de elleverandører der ønsker at deltage i en fordeling af målepunkter ved en evt. konkurs.

Energinet annullerer fremtidige leverandørskift og fremtidige flytninger foretaget af den konkursramte elleverandør, ligesom der spærres for fremtidige leverandørskift og tilflytninger. Energinet identificerer de berørte målepunkter og fordeler målepunkterne ud fra Energistyrelsens metode hertil. De berørte elleverandører informeres om, hvilke målepunkter de får tildelt til brug for evt. oprettelse i eget system.

Energinet gennemfører tvunget leverandørskift pr. skæringsdato i DataHub, og DataHub fremsender meddelelser om relevante kunde-, engros- og målepunktsstamdata til den nye elleverandør, dog ikke CPR-numre som slettes i DataHub. Skæringsdatoen kan ligge tilbage i tid. Den nye elleverandør kan ikke afvise eller annullere leverandørskiftet.

Elleverandøren skal efter skæringsdatoen, som en del af det almindelige stamdataansvar, kontrollere kunde- og engrosstamdata for de fordelte målepunkter og om nødvendigt indsende opdaterede stamdata til DataHub.

3.13 Referencer

3.13.1 Regler

- Forskrift H1 – Skift af elleverandør, flytning mv

3.13.2 DataHub Forretningsprocesser for det Danske Elmarked

- BRS-015 – Fremsendelse af kundestamdata - elleverandør
- BRS-044 – Tvunget leverandørskift på målepunkt

3.13.3 Øvrige henvisninger

- Forskrift I – Stamdata (Kapitel om CPR/CVR)
- Bekendtgørelse nr. 840 af 15. august 2019 af lov om elforsyning, § 72e

4. Fejlagtigt leverandørskift (BRS-003/BRS-042)

4.1 Formål

Dette kapitel beskriver processen for korrektion af et fejlagtigt leverandørskifte registreret i DataHub efter annulleringsfristens udløb.

4.2 Ansvarlige aktører

Nuværende/fejlagtig elleverandør

- Igangsætter korrektion af det fejlagtige leverandørskift, hvis betingelserne er opfyldt.
- Modtager kopi af mailnotifikation til tidligere elleverandør med kontaktoplysninger på modparten.
- Modtager besked om, hvorvidt tidligere elleverandør har accepteret eller afvist at genoptage leverancen.

4.3 Påvirkede aktører

Tidligere elleverandør

- Modtager meddelelse om genoptagelse af leverance via mailnotifikation og EDI-meddelelse til vurdering af om leverancen skal genoptages eller ej.

Ved genoptagelse

- Modtager relevante stamdata for målepunktet som EDI-meddelelser ved genoptagelser af leverance.
- Modtager evt. forbrug der er fremsendt i perioden, hvor leverancen har været hos fejlagtig elleverandør.
- Skal sende opdaterede kundestamdata, da CPR-nummer slettes i forbindelse med korrektion.

4.4 Tidsfrister

Korrektion kan igangsættes efter annulleringsfristens udløb, og skal være igangsat senest 6 måneder efter skæringsdatoen for det fejlagtige leverandørskift, svarende til 180 kalenderdage i DataHub.

Korrektioner kan ikke fortrydes. Har man ved en fejl igangsat "Korrektion af fejlagtigt leverandørskift", kan man hurtigst muligt kontakte den tidligere elleverandør og bede dem om at afvise at genoptage leverancen.

Elleverandørens behandling af kundens anmodning om korrektion af fejlagtigt leverandørskift via Eloverblik skal ske inden 5 arbejdsdage. Hvis elleverandøren ikke reagerer indenfor fristen, betragtes anmodningen som accepteret og korrektion igangsættes automatisk.

Når et fejlagtigt leverandørskift er igangsat har tidligere elleverandør 3 arbejdsdage til at acceptere/afvise at genoptage leverancen. Hvis ikke tidligere elleverandør reagerer indenfor fristen, betragtes det som passiv accept og leverance tilbageføres automatisk.

4.5 Beskrivelse

Et fejlagtigt leverandørskift kan kun igangsættes af den elleverandør der har lavet leverandørskiftet, eller af kunden via Eloverblik.dk.

Tidligere elleverandør, der har modtaget ophør af leverance, kan ikke vurdere om der er tale om et fejlagtigt leverandørskift, idet kunden kan have indgået flere gyldige aftaler. Kunden skal henvises til at kontakte den nye elleverandør for afklaring af aftaleforholdet.

Bemærk: Det er kun den seneste proces på målepunktet, der kan korrigeres, derfor bør der ikke igangsættes andre forretningsprocesser på målepunktet før korrektionen er afsluttet.

4.5.1 Forudsætninger for fejlagtigt leverandørskift

Hvis den nuværende elleverandør bliver opmærksom på, at der er lavet et leverandørskift til en kunde uden at der foreligger en gyldig aftale med kunden, er der tale om et fejlagtigt leverandørskift, som elleverandøren skal rette op på. Det er kun i denne situation at leverandørskiftet må korrigeres.

For at kunden kan påberåbe et fejlagtigt leverandørskift, skal en række forudsætninger være opfyldt:

1. Der er tale om et fejlagtigt anmeldt leverandørforhold.
2. Fejlen i leverandørskiftet kunne ikke være opdaget af kunden på et tidligere tidspunkt.
3. Kunden har inden for rimelig tid reageret på henvendelser fra elleverandøren, hvorefter kunden har eller burde have kendskab til leverandørskiftet.
4. Kunden har i alle tilfælde reageret ved den første modtagelse af faktura fra den nye elleverandør.

Der skal altså være tale om et forløb, som kunden ikke med rimelig omhu kunne have undgået. Det er f.eks. ikke en fejl, hvis kunden skifter elleverandør inden bindingsperioden for aftalen med sin nuværende elleverandør er udløbet, eller kunden er blevet skuffet over indholdet af aftalen eller den faktiske pris for leverancen, da kunden med rimelig omhu kunne have opdaget dette. Det betyder, at kundens fortrydelse ikke berettiger til korrektion.

Hvis fejlen opdages på et tidspunkt, hvor det ikke er muligt at korrigere leverandørskiftet, skal forholdet rettes op i DataHub via de normale processer – f.eks. kundestamdataopdatering, flytning, leveranceophør eller leverandørskift.

4.5.2 Kundens krav på at genindtræde

Er forudsætningerne for et fejlagtigt leverandørskift opfyldt, har kunden krav på at kunne genindtræde hos den tidligere elleverandør, det gælder også selvom elleverandøren har modtaget stop af leverance fra DataHub. Den eneste undtagelse for at afvise er, hvis tidligere elleverandør har sendt et leveranceophør eller kan dokumentere, at aftalen med kunden er ophørt. I dette tilfælde må den hidtidige elleverandør afvise at genoptage leverancen, og kunden bibeholder leverancen fra den fejlagtige elleverandør indtil nyt leverandørskift kan foretages.

Undtagelsen gælder også, hvis den hidtidige elleverandør er gået konkurs eller ikke længere er registreret i DataHub, jf. elforsyningsloven, § 72d, stk. 5. Her vil den fejlagtige elleverandør, uanset om der er tale om en af elleverandøren eller af kunden igangsat proces for fejlagtigt leverandørskift, modtage besked fra DataHub om, at processen er afvist grundet hidtidig elleverandørs manglende registrering.

I forholdet mellem den hidtidige og nye elleverandør vil spørgsmål om ansvar og eventuelle krav på erstatning for fejl i forbindelse med det anmeldte leverandørskift skulle afgøres efter dansk rets almindelige regler.

4.6 Elleverandørens adgang til at igangsætte processen fejlagtigt leverandørskift

Forudsætter at betingelserne for fejlagtigt leverandørskift er opfyldt.

4.6.1 Fejlen opdages inden annulleringsfristens udløb

Opdages det fejlagtige leverandørskift inden annulleringsfristens udløb, skal leverandørskiftet blot annulleres og det betragtes ikke som en fejl rent markedsæssigt.

4.6.2 Fejlen opdages efter annulleringsfristens udløb

Opdages det fejlagtige leverandørskift efter annulleringsfristens udløb og er skæringsdatoen for leverandørskiftet maksimalt 180 dage tilbage i tid, skal elleverandøren igangsætte og gennemføre processen for fejlagtigt leverandørskift.

4.7 Kundens adgang til at igangsætte processen fejlagtigt leverandørskift

Kunden har mulighed for at igangsætte anmodning om korrektion af fejlagtigt leverandørskift via kundeportalen Eloverblik.dk.

Der skal angives en af nedenstående begrundelser:

1. Ønsker at anvende retten til fortrydelse
Kunden kan anmelde ønske om "Fortrydelses ret af forbrugerftale ved fjernsalg eller forbrugerftaler indgået udenfor elleverandørens faste forretningssted".
2. Leverandørskiftet er fejlagtigt
Ifølge kundens opfattelse er der gennemført et leverandørskift, som er forkert.

Kunden gøres opmærksom på, at uretmæssig brug af denne proces kan medføre, at elleverandøren afviser at annullere leverandørskiftet.

Kunden oplyses endvidere om forudsætningerne for korrektion og muligheden for at indgå aftale med en anden elleverandør efter gældende regler, hvis forudsætningerne for at anmelde et fejlagtigt leverandørskift ikke er opfyldt.

4.7.1 Elleverandørens forpligtelser efter kundens anmodning

Elleverandøren har 5 arbejdsdage til at acceptere eller afvise kundens anmeldelse af fejlagtigt leverandørskift.

Hvis elleverandøren mener, at anmeldelsen ikke er i overensstemmelse med forudsætningerne for korrektion, skal elleverandøren afvise korrektionen i DataHub og informere kunden.

Elleverandøren kan eventuelt inden meddelelse tage kontakt til kunden for yderligere afklaring samt evt. drøfte konsekvens for kunden, hvis denne fastholder fortrydelse eller anmeldelse af fejlagtigt leverandørskift.

Hvis elleverandøren ikke afviser korrektion indenfor 5 arbejdsdage efter kundens anmodning, betragtes dette som passiv accept.

Korrektionsprocessen forløber forskelligt i DataHub afhængigt af, om elleverandøren svarer på kundens anmodning før eller efter fristen for annullering af leverandørskift:

- Accept modtaget før annulleringsfrist for leverandørskift
Hvis tidsfristen for annullering af leverandørskift ikke er overskredet, annulleres leverandørskiftet i DataHub og elleverandøren modtager besked herom fra DataHub.
- Accept modtaget efter annulleringsfrist for leverandørskift
Hvis tidsfristen for annullering af leverandørskift er overskredet, igangsættes processen for fejlagtigt leverandørskift.

4.8 Referencer

4.8.1 Regler

- Forskrift H1 – Skift af elleverandør, flytning mv – Kapitel 4 Fejlagtigt leverandørskift §§ 7-10

4.8.2 DataHub Forretningsprocesser for det Danske Elmarked

- BRS-003 – Håndtering af fejlagtigt leverandørskift
- BRS-042 – Kundens adgang til at igangsætte proces for annullering af leverandørskift

4.8.3 Øvrige henvisninger

- Bekendtgørelse nr. 840 af 15. august 2019 af lov om elforsyning, § 72d, stk. 5

5. Elleverandørens adgang til historiske måledata (BRS-024/BRS-025 og Eloverblik.dk)

5.1 Formål

Dette kapitel beskriver generelle regler og processen for forespørgsel på måledata afhængigt af organisationsrolle. BRS-024 giver adgang til seneste årsforbrug summeret til en værdi. Er der behov for mere detaljerede måledata kan legitim aktør forespørge på måledata med BRS-025. Her skal elleverandøren være tilknyttet målepunktet i pågældende periode, netvirksomheden skal være målepunktsejer mens TSO kan forespørge på tværs af netområder.

5.2 Ansvarlig aktør

Legitim modtager af data

- Potentiel elleverandør kan forespørge på Åsum i forbindelse med tilbudsgivning (BRS-024)
- Potentiel elleverandør kan ved fuldmagt via Eloverblik få adgang til måledata i faktisk opløsning.
- Aktuel elleverandør kan forespørge på årssum til brug for acontofakturering (BRS-024) eller måledata i faktisk opløsning til afregning (BRS-025).
- Netvirksomhed og TSO kan forespørge på detaljerede måledata i forbindelse med kontrol.

5.3 Påvirkede aktører

Der er ingen påvirkede aktører.

5.4 Tidsfrister

Der er ingen tidsfrister.

5.5 Beskrivelse

5.5.1 Elleverandørens adgang til historiske måledata vedr. potentielle kunders målepunkter (BRS-024)

Potentielle elleverandører kan med kundens udtrykkelige samtykke forespørge på seneste årsforbrug, summeret til 1 værdi. Det gælder uanset om der er tale om et flex- eller timeafregnet målepunkt. Elleverandøren skal kunne bevise at der er afgivet samtykke. Bemærk, at forespørgslen kun gælder for perioden, hvor kunden er tilknyttet.

Hvis elleverandøren ønsker detaljerede oplysninger om kundens forbrug, kan kunden tildele fuldmagt via Eloverblik. Der sker logning af potentielle elleverandørers forespørgsler, som kunden kan se via Eloverblik.

5.5.2 Elleverandørens adgang til historiske måledata fra start af leverance (BRS-025)

Elleverandøren kan hente historiske timedata for flex- eller timeafregnede målepunkter for den periode hvor elleverandøren har været registreret på målepunktet, dog højst 3 år tilbage i tid.

Oplysningerne kan findes via opslag i DataHub markedsportal eller via EDI-forespørgsel.

5.5.3 Netvirksomhedens og TSO'ens adgang til historiske måledata

I forbindelse med kontrol kan netvirksomheden som måledataansvarlig og TSO'en som systemansvarlig forespørge på historiske måledata.

5.6 Referencer

5.6.1 Regler

- Forskrift H1 – Skift af elleverandør, flytning mv – Kapitel 5 Elleverandørens adgang til historiske data, § 11

5.6.2 DataHub Forretningsprocesser for det Danske Elmarked

- BRS-024 - Anmodning om historiske data
- BRS-025 - Anmodning om måledata på et målepunkt

5.6.3 Øvrige henvisninger

- Eloverblik.dk

6. Tilflytning (BRS-009)

6.1 Formål

Dette kapitel beskriver processen for tilflytning af kunder på målepunkter i DataHub. I forbindelse med tilflytning skelnes der mellem 3 forskellige forretningsårsager og egenskaber (Almindelig tilflytning, sekundær tilflytning, tilflytning anden årsag). Flytteprocessen må ikke anvendes af elleverandøren som et alternativ til leverandørskift.

6.2 Ansvarlig aktør

Ny elleverandør

- Indgår aftale med kunden, evt. i form af stiltiende accept ved ejertilflytning.
- Kontrollerer at kunden ikke allerede er registreret på målepunktet i DataHub inden tilflytningen anmeldes.
- Modtager og kontrollerer relevante stamdata på målepunktet.
- Modtager NY webadgangskode til kundens brug på Eloverblik.

6.3 Påvirkede aktører

Tidligere elleverandør

- Modtager meddelelse om stop på grund af indirekte fraflytning.

Netvirksomhed

- Modtager opdaterede kundestamdata.

6.4 Tidsfrister

Tilflytning kan tidligst anmeldes 60 kalenderdage før skæringsdatoen.

Tilflytninger kan anmeldes med tilbagevirkende kraft senest 5 arbejdsdage efter skæringsdato.

Elleverandøren skal sende opdaterede kundestamdata inden annulleringsfristens udløb – eller senest 5 arbejdsdage efter godkendelse af tilflytningen. Der rykkes for evt. manglende opdatering af kundestamdata pr. mail. Det er ikke muligt at sende kundestamdata via BRS-015 før der er indsendt kundestamdata i forbindelse med tilflytning eller processen er afsluttet på anden vis.

Tilflytningen kan annulleres indtil dagen før skæringsdatoen.

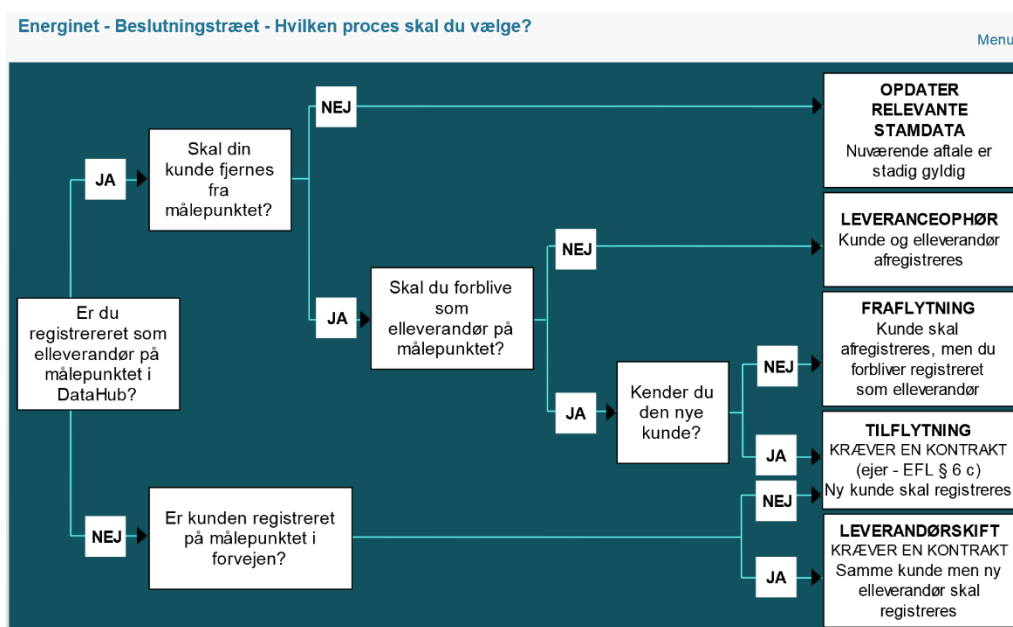
Er der gennemført et leveranceophør på målepunktet, vil det ikke være muligt at melde tilflytningen med en skæringsdato tidligere end datoen for leveranceophøret. Da et målepunkt tidligst kan tilsluttes d.d. giver det sjældent mening at foretage tilflytning med tilbagevirkende kraft på afbrudte eller nyoprettede målepunkter.

Kunden har mulighed for at melde leverandørskift på sit målepunkt, så snart annulleringsfristen på tilflytning af kunden er overskredet.

6.5 Beskrivelse

Processen for tilflytning anvendes, hvis en kunde ikke allerede er registreret på et målepunkt, og kunden har indgået en leveringsaftale med en elleverandør.

Til hjælp til vurdering af, om der er tale om en tilflytning eller et leverandørskift, kan beslutningstræet anvendes. Elleverandøren skal fortsat sikre sig, at det ikke er kundens sambo der i forvejen er registreret på målepunktet, da dette vil medføre en u hensigtsmæssig opgørelse af kundens forbrug og skift af webadgangskode, hvilket betyder at kunden mister adgang til historiske data på Eloverblik.



En tilflytning kan foretages med tre forskellige forretningsårsager:

1. Almindelig tilflytning

Mest anvendte tilflytningsproces. Her gælder "først-til-mølle-princippet" på skæringsdatoen. Der valideres på om CPR-/ CVR-nummer er forskellig fra det registrerede i DataHub. Tilflytningen kan ikke annulleres af andre tilflytninger. Kan anvendes ved tilflytning af ejer, hvis der foreligger en aftale mellem ejer og elleverandør.

2. Sekundær tilflytning

Anvendes primært ved tilflytning af udlejere og ejere efter reglen i elforsyningsloven § 6 c, hvor tilflytning sker med stiltiende accept og kunden dermed ikke er bundet af aftalen. Der valideres på om CPR-/ CVR-nummer er forskellig fra det registrerede i DataHub. En sekundær tilflytning bliver overskrevet, hvis der efterfølgende anmeldes tilflytning til målepunktet med samme eller tidligere skæringsdato.

3. Tilflytning anden årsag

Anvendes ved konkurs, da der er krav om slutopgørelse og registrering af en ny kunde, idet konkursboet er en ny juridisk enhed. Elleverandøren skal sammen med den "ændrede" kunde eller rekonstruktør/kurator tage stilling til om eksisterende aftaleforhold skal videreføres. Der valideres på om CPR-/ CVR-nummer er identisk med det registrerede i DataHub.

Kan desuden anvendes ved dødsfald, skilsmisse, rekonstruktioner, fusioner af virksomheder eller lignende, hvis der er behov for slutopgørelse samt ændring af kundestamdata.

Hvis elleverancen ikke skal videreføres, kan den opsiges, såfremt elforsyningslovens regler for leveringspligt ikke forhindrer dette. Flytteprocessen må ikke anvendes af elleverandøren som et alternativ til leverandørskift.

6.5.1 Anvendelse af CPR-/CVR-nummer i forbindelse med tilflytning.

Elleverandøren skal ved anmeldelse af tilflytning til DataHub angive kundens CPR- eller CVR-nummer. Hvis kunde 2 ønskes registreret, kan dette ske i forbindelse med opdatering af kundestamdata i tilflytningsprocessen. Der kan være op til 2 CPR-numre registreret pr. målepunkt.

Indgår elleverandøren aftale med en ny kunde via en fuldmagt fra kunden til et boligselskab eller en anden udlejer om anmeldelse til elleverandøren, er der ikke tale om stiltiende aftaleindgåelse. Anmeldelse af tilflytning til DataHub skal i disse situationer opfylde kravet om anmeldelse med CPR- eller CVR-nummer.

Elleverandøren må anvende fiktivt CPR- eller CVR-nummer i situationer, hvor kunden ikke har et dansk CPR-/CVR-nummer, eller det ikke har været muligt at indhente som følge af stiltiende aftaleindgåelse.

Den tilflyttende elleverandør skal informere kunden om, hvilket CPR-/CVR-nummer, som er blevet registreret i DataHub ved tilflytningen. Efterfølgende rettelse af et fiktivt CPR-/CVR-nummer til korrekt CPR-/CVR-nummer sker ved stamdatakorrektion.

For uddybning af regler omkring brug af fiktivt CPR- og CVR-nummer se Forskrift I.

CPR-nummer vil kun være tilgængelig i DataHub for den aktuelle elleverandør, som har anmeldt det. Elleverandøren skal informere kunden om, hvilket nummer der er blevet registreret, herunder særligt når der anvendes fiktivt CPR- eller CVR-nummer.

Ved anmeldelse af en tilflytning valideres der udelukkende på det indsendte CPR-/CVR-nummer imod oplysningerne registreret på målepunktet i DataHub i forhold til årsagskoden angivet i tilflytningen.

Anmeldes der tilflytning på et målepunkt, hvor der ikke i forvejen er registreret et CPR-/CVR-nummer, eller hvor der er registreret fiktivt CPR-/CVR-nummer på kunden, accepteres tilflytningen af DataHub.

Hvis elleverandøren anmelder tilflytning på et målepunkt med fiktivt CPR- eller CVR-nummer, godkender DataHub tilflytningen uden at kontrollere, om det afviger fra det i forvejen registrerede CPR- eller CVR-nummer på målepunktet.

6.5.2 Proces for tilflytning

1. Aftale mellem kunde og elleverandør
2. Anmeldelse af tilflytning
3. Godkendelse af tilflytning
4. Opdatering af kundestamdata
5. Orientering til kunden om skæringsdato for tilflytning
6. Elleverandørens eventuelle annullering af tilflytning
7. Information til berørte aktører
8. Slutafregning

1. Aftale mellem kunde og elleverandør

Kunden skal melde tilflytning til den ønskede elleverandør og oplyse aftagenummer, den nye adresse, en skæringsdato samt CPR- eller CVR-nummer og øvrige relevante kundestamdata. Den nye elleverandør indgår aftale om levering af el med kunden efter almindelige gældende aftaleretlige regler.

2. Anmeldelse af tilflytning

En elleverandør skal anmelde tilflytning til DataHub, når aftalen er indgået. Det er elleverandørens ansvar at sikre, at tilflytning anmeldes til det rigtige målepunkt. Elleverandøren er ansvarlig for alene at anmelde tilflytning, hvor elleverandøren har foretaget kontrol af stamdata, således at det er sikret, at tilflytningen bliver meldt med korrekt årsagskode.

3. Godkendelse af tilflytning

Godkendelsen sker efter reglerne i proceshierarkiet for flytteprocesser. Elleverandøren modtager samtidig med godkendelse af tilflytningen relevante stamdata for målepunktet samt webadgangskode til Eloverblik, som skal videreformidles til kunden.

4. Opdatering af kundestamdata

Elleverandøren er forpligtet til at fremsende opdaterede kundestamdata.

5. Elleverandørens eventuelle annullering af tilflytning

Elleverandøren kan annullere en fremtidig tilflytning indtil dagen før skæringsdatoen.

6. Information til berørte aktører

Netvirksomheden modtager opdaterede kundestamdata.

Tidligere elleverandør modtager meddelelse om stop på grund af indirekte fraflytning.

Tilflytning annullerer fremtidig leverandørskift og igangværende leveranceophør på målepunktet.

7. Slutafregning

Netvirksomheden registrerer timeforbrug.

Til- og fraflytter må selv håndtere det økonomiske mellemværende f.eks. i refusionsopgørelsen, hvis den faktiske flyttedag er anderledes end den skæringsdato, der anmeldes til DataHub.

6.6 Proceshierarki for flytteprocesser

En flytning kan anmeldes på tre måder:

1. Almindelig tilflytning / tilflytning anden årsag med højeste prioritet i proceshierarkiet.
2. Sekundær tilflytning med mellem prioritet i proceshierarkiet.
3. Fraflytning med laveste prioritet i proceshierarkiet.

Det er muligt for elleverandører at se registrerede flytninger, der ikke er annulleret, under "Vis flytninger" i DataHub markedsportal. Muligheden er begrænset til perioden der ligger inden for de almindelige flyttefrister på tidspunktet for opslag. Elleverandøren kan se tilflytters navn, skæringsdato og årsagskode på tilflytningen. På trods af denne mulighed, er der alligevel risiko

for, at der meldes flere flyttebegivenheder til samme målepunkt, på samme skæringsdato eller tæt på.

Nedenfor vises et skema over hvordan flytteprocesser godkendes / afvises i forhold til hinanden.

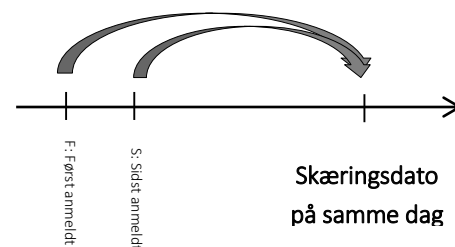
Der anvendes følgende koder:

- S+ = sidst anmeldte flytning accepteres/gennemføres af DataHub.
- S+* = sidst anmeldte flytning accepteres af DataHub, men modtager samtidig ophør fra DataHub per skæringsdato for den fremtidige almindelige tilflytning.
- S÷ = sidst anmeldte flytning accepteres af DataHub, men annulleres af DataHub efter udløb af annulleringsfrist for den først anmeldte flytning.
- S÷* = sidst anmeldte fraflytning afvises af DataHub ved anmodning.

- F+ = først anmeldte flytning fastholdes/gennemføres af DataHub.
- F÷ = først anmeldte flytning annulleres af DataHub efter udløb af annulleringsfrist for den sidst anmeldte flytning.

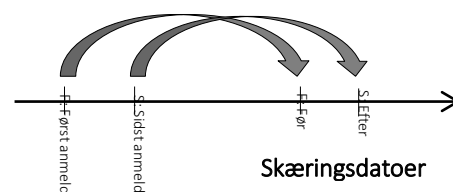
Flytning anmeldt til samme skæringsdato

Senest anmeldt	Alm. tilflytning Samme skæringsdato	Sek. tilflytning Samme skæringsdato	Fraflytning Samme skæringsdato
Først anmeldt	S	S	S
Almindelig tilflytning Samme skæringsdato F	S÷* F+	S÷ F+	S÷ F+
Sek. flytning Samme skæringsdato F	S+ F÷	S+ F÷	S÷ F+
Fraflytning Samme skæringsdato F	S+ F÷	S+ F÷	S÷* F+



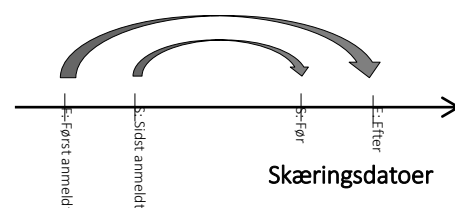
Flytninger anmeldt med forskellige skæringsdatoer frem i tid

Senest anmeldt	Alm. tilflytning	Sek. tilflytning	Fraflytning
Først anmeldt	Skæringsdato efter	Skæringsdato efter	Skæringsdato efter
	S	S	S
Almindelig tilflytning	S+	S÷	S÷
Skæringsdato før F	F+	F+	F+
Sekundær tilflytning	S+	S÷	S÷
Skæringsdato før F	F+	F+	F+
Fraflytning	S+	S+	S÷*
Skæringsdato før F	F+	F+	F+



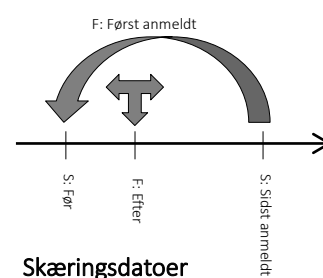
Flytninger anmeldt med forskellige skæringsdatoer frem i tid

Senest anmeldt	Alm. tilflytning	Sek. tilflytning	Fraflytning
Først anmeldt	Skæringsdato før	Skæringsdato før	Skæringsdato før
	S	S	S
Almindelig tilflytning	S+	S+	S+
Skæringsdato efter F	F+	F+	F+
Sekundær tilflytning	S+	S+	S+
Skæringsdato efter F	F÷	F÷	F+
Fraflytning	S+	S+	S÷*
Skæringsdato efter F	F÷	F÷	F+



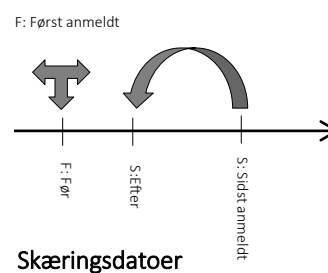
Flytninger anmeldt med forskellige skæringsdatoer tilbage i tid

Først anmeldt	Alm. tilflytning	Sek. tilflytning	Fraflytning
Sidst anmeldt	Skæringsdato efter	Skæringsdato efter	Skæringsdato efter
	F	F	F
Almindelig tilflytning	F+	F÷	F÷
Skæringsdato før S	S+*	S+	S+
Sekundær tilflytning	F+	F÷	F÷
Skæringsdato før S	S+*	S+	S+



Flytninger anmeldt med forskellige skæringsdatoer tilbage i tid

Først anmeldt	Alm. tilflytning	Sek. tilflytning	Fraflytning
Sidst anmeldt	Skæringsdato før	Skæringsdato før	Skæringsdato før
	F	F	F
Almindelig tilflytning	F+	F+	F+
Skæringsdato efter S	S+	S+	S+
Sekundær tilflytning	F+	F+	F+
Skæringsdato efter S	S+	S+	S+



6.7 Referencer

6.7.1 Regler

- Forskrift H1 – Skift af elleverandør, flytning mv – Kapitel 6 Flytning §§ 12 og 13

6.7.2 DataHub Forretningsprocesser for det Danske Elmarked

- BRS-009 - Tilflytning

6.7.3 Øvrige henvisninger

- Forskrift D1 – Afregningsmåling
- Forskrift I - Stamdata
- Dansk Energis "Vejledning om sagsbehandling ved rekonstruktion, konkurs og dødsbo (via DataHub)"
- Bekendtgørelse nr. 840 af 15. august 2019 af lov om elforsyning, § 6c

7. Fraflytning (BRS-010)

7.1 Formål

Dette kapitel beskriver processen for fraflytning af kunder på målepunkter i DataHub. I forbindelse med en tilflytning bliver der indirekte meldt en fraflytning af eksisterende kunde- og leverandørforhold, da der kun kan være tilknyttet en elleverandør og et kundeforhold ad gangen.

7.2 Ansvarlig aktør

Nuværende elleverandør

- Er ansvarlig for at registrere kundens fraflytning i DataHub.

7.3 Påvirkede aktører

Nuværende elleverandør

- Modtager meddelelse om stop på grund af fraflytning.

Netvirksomhed

- Modtager opdaterede kundestamdata.

7.4 Tidsfrister

Fraflytning kan anmeldes:

- Tidligst 60 kalenderdage før skæringsdatoen.
- Senest dagen før skæringsdatoen.

Fraflytningen kan annulleres indtil dagen før skæringsdatoen. Ved fejlagtig annullering skal der foretages en ny fraflytning.

Bemærk at ovenstående frister er relateret til forretningsprocesser i DataHub og kan derfor afvige fra kundens kontraktvilkår med elleverandøren.

7.5 Beskrivelse

Nuværende kunde på målepunktet kan melde fraflytning til sin elleverandør, når kunden fraflytter og ikke ønsker at hæfte for målepunktet længere.

Elleverandøren melder en fraflytning i DataHub, hvis de ikke har en aftale med en kommende kunde på tidspunktet for registrering af fraflytning. Elleverandøren skal igangsætte processen for fraflytning uden ophold. Der kan ikke meldes fraflytning med tilbagevirkende kraft.

I forbindelse med kundens fraflytning bliver eventuelle fremtidige leverandørskift og leveranceophør annulleret af DataHub. Elleverandøren modtager besked om annulleringen via EDI-meddelelse.

Såfremt der ikke er foretaget en ny tilflytning, med samme eller tidligere skæringsdato som fraflytningen registreres kunden til (Ukendt) mens elleverandør bibeholdes. Elleverandøren hæfter således fortsat for betalinger relateret til målepunktet.

En fraflytning kan uanset status blive annulleret af en tilflytning, hvis denne har en skæringsdato der ligger før eller på samme dato som fraflytningen. Elleverandøren modtager en EDI-meddelelse fra DataHub med eventuel ny skæringsdato.

7.6 Referencer

7.6.1 Regler

- Forskrift H1 – Skift af elleverandør, flytning mv – Kapitel 7 Fraflytning, § 14

7.6.2 DataHub Forretningsprocesser for det Danske Elmarked

- BRS-010 - Fraflytning

7.6.3 Øvrige henvisninger

- Bekendtgørelse nr. 840 af 15. august 2019 af lov om elforsyning, § 6c

8. Fejlagtig flytning (BRS-011)

8.1 Formål

Dette kapitel beskriver processen for korrektion af fejlagtige til- og fraflytninger i DataHub. En flytning kan korrigeres på to forskellige måder, afhængigt af kompleksiteten. Der skelnes mellem **automatisk**/simpel korrektion (herefter kaldet automatisk) og **manuel**/kompleks (herefter kaldet manuel).

8.2 Ansvarlig aktør

Nuværende / fejlagtig elleverandør

- Igangsætter korrektion af den fejlagtige flytning, hvis betingelserne er opfyldt.
- Modtager kopi af mailnotifikation til tidligere elleverandør med kontaktoplysninger på modparten.
- Modtager besked om hvorvidt tidligere elleverandør har accepteret eller afvist at genoptage leverancen.

8.3 Påvirkede aktører

Tidligere elleverandør (Hvis korrektionen er automatisk)

- Modtager meddelelse om genoptagelse af leverance via mailnotifikation og EDI-meddelelse til vurdering af om leverancen skal genoptages eller ej.

Ved genoptagelse

- Modtager relevante stamdata for målepunktet som EDI-meddelelser ved genoptagelser af leverance.
- Modtager evt. forbrug der er fremsendt i perioden, hvor leverancen har været hos fejlagtig elleverandør.
- Skal sende opdaterede kundestamdata, da CPR-nummer slettes i forbindelse med korrektion.

Tidligere elleverandør (Hvis korrektionen er manuel)

- Modtager meddelelse om genoptagelse af leverance via mailnotifikation fra Energis supportsystem.
- Skal manuelt tilrette i eget system.
- Skal sende opdaterede kundestamdata, da CPR-nummer slettes i forbindelse med korrektion.
- Kan evt. forespørge på forbrug, der er fremsendt i perioden, hvor leverancen har været hos fejlagtig elleverandør.

Netvirksomhed

- Modtager opdaterede kundestamdata når elleverandøren har fremsendt disse til DataHub.

8.4 Tidsfrister

Korrektion af fejlagtige flytninger kan maksimalt igangsættes 6 måneder efter skæringsdatoen svarende til 180 kalenderdage i DataHub, dette gælder både automatiske og manuelle korrektioner.

Når en automatisk fejlagtig flytning er igangsat, har tidligere elleverandør 3 arbejdsdage til at acceptere / afvise at genoptage leverancen. Hvis ikke tidligere elleverandør reagerer indenfor

fristen, betragtes det som passiv accept, og leverance tilbageføres automatisk. Bemærk at der IKKE bør igangsættes nye processer før korrektionen er afsluttet, idet korrektionsprocessen kan gå i stå.

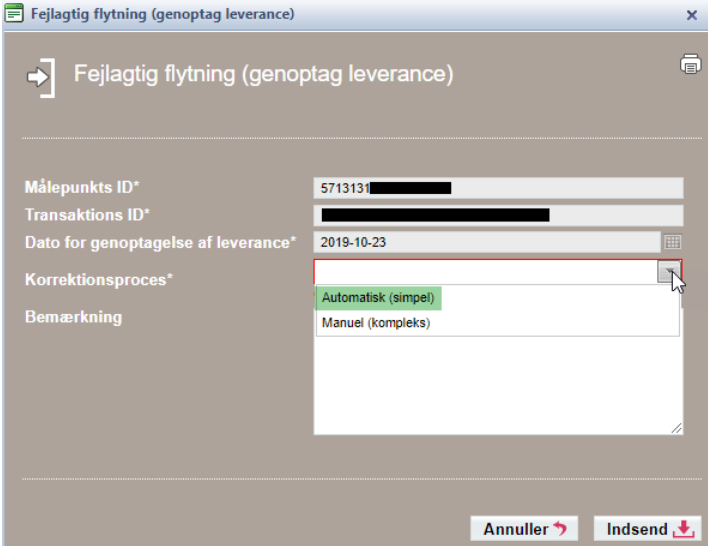
8.5 Beskrivelse

En fejlagtig flytning defineres som en anmeldt til- eller fraflytning, hvor fejlen opdages efter annulleringsfristens udløb.

En automatisk korrektion kan gennemføres, når der ikke er markedsprocesser efter anmeldt skæringsdato på målepunktet. Det er kun flytningen med den seneste skæringsdato der kan korrigeres og det er således ikke muligt at korrigere flere processer tilbage én for én. Korrektionsprocessen involverer kun den fejlagtige og den hidtidige elleverandør og indebærer ikke tekniske hindringer, som kræver manuel vurdering af Energinet.

En manuel korrektion kan anvendes, hvis fejlen vedrører flere aktører end blot den fejlagtige og den hidtidige elleverandør eller der er tekniske forhindringer i øvrigt, som kræver Energinets vurdering inden en korrektion kan finde sted.

Korrektionen igangsættes i DataHub Markedsportal ved at søge målepunktet frem og vælge processen "Fejlagtig flytning". I skærmbilledet skal der vælges korrektionsproces (Automatisk/Manuel). DataHub kontrollerer om det er teknisk muligt at gennemføre en automatisk korrektion, hvis ikke er denne valgmulighed ikke tilgængelig. Hvis muligheden for automatisk korrektion vises, skal denne vælges, da denne korrektionsproces er systemunderstøttet hos aktørerne.



The screenshot shows a web form titled "Fejlagtig flytning (genoptag leverance)". The form has the following fields and options:

- Målepunkts ID*: 5713131
- Transaktions ID*: [Redacted]
- Dato for genoptagelse af leverance*: 2019-10-23
- Korrektionsproces*: A dropdown menu with two options: "Automatisk (simpel)" (highlighted in green) and "Manuel (kompleks)".
- Bemærkning: [Empty text area]

At the bottom of the form are two buttons: "Annuller" (with a red arrow icon) and "Indsend" (with a red download icon).

Alle felter i formularen udfyldes. Det er vigtigt at bemærkningen indeholder en nøjagtig beskrivelse af fejlen, så tidligere elleverandør/Energinet kan vurdere sagen.

8.5.1 Forudsætninger for fejlagtig flytning

Hvis elleverandøren bliver (gjort) opmærksom på, at der er sket en fejl ved anmeldt flytning af en kunde, kan elleverandøren igangsætte og gennemføre processen for fejlagtig flytning efter gældende frister. Bemærk at kundens fortrydelse ikke berettiger til korrektion idet det må formodes, at tidligere kunde er fraflyttet og derfor ikke skal genindsættes på målepunktet.

For at elleverandøren kan anmelde en fejlagtig flytning i DataHub, skal følgende forudsætninger være opfyldt:

1. Der er tilsyneladende gennemført en flytning "efter bogen". Blandt andet har den tilflyttendes elleverandør ikke haft grund til at antage, at anmeldelsen af tilflytning ikke var korrekt.
2. En flytning kan anmeldes som fejlagtig inden for 6 måneder (svarende til 180 kalenderdage) efter skæringsdatoen, hvis flytningen er sket på et forkert målepunkt, eller hvis elleverandøren har indtastet forkert flyttedato ift. den aftale, elleverandøren har indgået med kunden.

I forholdet mellem den hidtidige og den nye elleverandør vil spørgsmål om ansvar og eventuelle krav på erstatning for fejl i den anmeldte flytning skulle afgøres efter dansk rets almindelige regler.

8.5.2 Kundens krav

Den hidtidige kunde har krav på at genindtræde hos sin tidligere elleverandør, hvis kunden ikke har haft skyld i eller kunne have opdaget den "fejlagtige flytning" senest i forbindelse med slutafregning på målepunktet.

Hvis kundens aftale med den hidtidige elleverandør i mellemtiden er udløbet, og dette er meddelt kunden, må den hidtidige elleverandør afvise at genoptage leverancen. Elleverandøren må derfor ikke afvise at genoptage leverancen blot fordi de har slutaftregnet kunden. Bemærk at en fremsendt fraflytningsbesked kan være annulleret af den fejlagtige tilflytning. Elleverandøren har i dette tilfælde selv ansvar for at afvise at genoptage leverancen.

8.5.3 Manuel fejlagtig flytning

Når elleverandøren har igangsat den manuelle korrektionsproces generer det en webform til Energinet. Den fejlagtige elleverandør modtager herefter et sagsnummer i Energinets sags-håndteringssystem, hvori sagen behandles.

Energinet vurderer om betingelserne for manuel behandling er til stede, herunder om korrektionsfristen på 180 dage er overskredet. I tilfælde af, at Energinet skal foretage rettelse af den fejlagtige tilflytning sker dette via HTX-værktøjet i DataHub. Energinets rettelser kræver de involverede aktørers manuelle tilretninger i egne systemer, på baggrund af besked fra Energinet. Energinet informerer de berørte parter via den anmeldte sag. I nogle tilfælde tages telefonisk kontakt for en hurtigere afklaring.

Den aktuelle elleverandør skal efter korrektionen sende opdaterede kundestamdata.

8.5.4 Automatisk fejlagtig flytning

Når elleverandøren har valgt den automatiske korrektionsproces generes der en mailnotifikation fra DataHub til den fejlagtige og den tidligere elleverandør. Notifikationen indeholder dato for den fejlagtige flytning, frist for behandling samt kontaktoplysninger på begge parter, så det er muligt at afklare processen og eventuel økonomisk udredning.

Den hidtidige elleverandør modtager desuden EDI-meddelelse fra DataHub med anmodning om at genoptage/afvise leverancen.

8.5.4.1 Accepter korrektion

Når den hidtidige elleverandør accepterer at genoptage leverancen, sender DataHub meddelelse om relevante kunde-, engros- og målepunktsstamdata. CPR-nummer bliver ikke genetableret i DataHub i forbindelse med korrektion. Elleverandøren skal kontrollere og sende opdaterede stamdata til DataHub.

Der foretages ingen korrektioner og sletning af forbrug i DataHub. For et flex- eller timeafregnet målepunkt sender DataHub timeværdier for perioden til den elleverandør, der overtager kunden.

8.5.4.2 Afvis korrektion

Hvis betingelserne for afvisning af genoptagelse er tilstede skal anmodningen afvises og den fejlagtige elleverandør fortsætter leverancen og må undersøge, hvem der er korrekt kunde på målepunktet. Den fejlagtige elleverandør modtager besked om afvisningen fra DataHub. Det er herefter op til elleverandøren at vurdere, hvad der skal ske på målepunktet. (Stamdataopdatering, fraflytning, tilflytning af ny lejer/ejer eller leveranceophør).

Tilsvarende gælder i de tilfælde, hvor den hidtidige elleverandør er gået konkurs eller på anden vis har mistet sin registrering i DataHub, også her skal den fejlagtige elleverandør opretholde leverancen.

8.6 Referencer

8.6.1 Regler

- Forskrift H1 – Skift af elleverandør, flytning mv – Kapitel 8 Fejlagtig flytning, § 15

8.6.2 DataHub Forretningsprocesser for det Danske Elmarked

- BRS-011 – Fejlagtig flytning

8.6.3 Øvrige henvisninger

- Bekendtgørelse nr. 840 af 15. august 2019 af lov om elforsyning, § 6c

9. Leveranceophør (BRS-002)

9.1 Formål

Dette kapitel beskriver processen for leveranceophør hvor elleverandøren har ret til at blive fjernet på målepunktet.

9.2 Ansvarlige aktører

Nuværende elleverandør

- Sender leveranceophør til DataHub.
- Modtager besked når afbrydelsen er afvist eller gennemført.

Netvirksomhed

- Afbryder målepunktet fysisk.
- Registrerer afbrydelsen i DataHub.

9.3 Påvirkede aktører

Evt. fremtidige elleverandører

- Modtager besked om annullering af leverandørskift, da kunden fjernes fra målepunktet i forbindelse med afbrydelse.

9.4 Tidsfrister

Leveranceophør kan meldes tidligst 60 kalenderdage og senest 3 arbejdsdage inden den ønskede skæringsdato.

Netvirksomheden må ikke afbryde før den ønskede skæringsdato.

Anmeldte men ikke effektuerede leveranceophør kan annulleres af elleverandøren, indtil netvirksomheden har registeret afbrydelsen. Igangværende leveranceophørsprocesser annulleres automatisk 1 år efter ønsket skæringsdato.

Der er defineret tidsfrister i standardaftalen mellem netvirksomheden og elleverandøren, som er Energinet uvedkommende.

Bemærk at ovenstående frister er relateret til forretningsprocesser i DataHub og kan derfor afvige fra kundens kontraktvilkår med elleverandøren.

9.5 Beskrivelse

Netvirksomheden afbryder for målepunktet på den ønskede skæringsdato – eller hurtigst muligt derefter, hvis leveranceophørsprocessen ikke er annulleret. Den faktiske skæringsdato for leveranceophøret bliver registreret i DataHub og sendt til elleverandøren via EDI-meddelelse.

Når målepunktet er afbrudt fjernes kunde og elleverandør på målepunktet i DataHub og elleverandøren hæfter ikke længere for forbrug og engrosydelse over for netvirksomheden på målepunktet.

Der kan kun være et aktivt leveranceophør registreret på målepunktet ad gangen.

Fremtidige anmeldte leverandørskift annulleres automatisk, når afbrydelsen bliver registreret i DataHub.

Leveranceophøret gennemføres i DataHub i det øjeblik, hvor netvirksomheden indsender besked om afbrydelsen, afbrydelsesstatus på målepunkt ændres til afbrudt og kunden fjernes.

9.5.1 Proces for leveranceophør

Elleverandøren kan sende leveranceophør, hvis en aftale med kunden er ophørt eller misligholdt. Elleverandøren angiver den ønskede skæringsdato i meddelelsen til DataHub.

9.5.2 Anmeldelse af leveranceophør til DataHub

Elleverandøren skal melde leveranceophør til DataHub tidligst 60 kalenderdage og senest 3 arbejdsdage inden den ønskede skæringsdato til DataHub.

Elleverandøren skal sikre at varsling og anmeldelse af leveranceophør sker i henhold til lovgivning.

9.5.3 Eventuel annullering

Et leveranceophør kan annulleres indtil netvirksomheden har afbrudt målepunktet og registreret afbrydelsen i DataHub.

Elleverandøren kan annullere leveranceophøret, når det er nødvendigt eller berettiget i forhold til aftale med kunden. Bemærk, at annullering ikke kan fortrydes. Er et leveranceophør fejlagtigt annulleret, må der sendes et nyt, efter gældende frister.

Et anmeldt leverandørskift eller tilflytning kan ligeledes annullere et leveranceophør. Er dette tilfældet modtager den oprindelige elleverandør en stopbesked med skæringsdato.

Netvirksomheden modtager besked om evt. annullering af et leveranceophør. Netvirksomheden skal sikre, at afbrydelse ikke allerede er udført, hvis det er tilfældet, skal de genåbne for målepunktet.

9.5.4 Netvirksomheden gennemfører afbrydelse uden ugrundet ophold

Netvirksomheden skal sikre, at leveranceophøret ikke er annulleret forud for afbrydelse af målepunktet.

På den ønskede skæringsdato, skal netvirksomheden foretage en afbrydelse af målepunktet samt registrere afbrydelsen uden ugrundet ophold i DataHub. Den ønskede skæringsdato er den tidligste dato, hvor netvirksomheden må gennemføre afbrydelsen.

9.5.5 Afbrydelse kan ikke gennemføres

Konstaterer netvirksomheden at det ikke er muligt at afbryde målepunktet, skal de afvise leveranceophøret i DataHub med angivelse af årsag. Afvisningen lukker ikke processen, men sendes blot videre som information til elleverandøren, som herefter har ansvaret for det videre forløb. Det kan være, at lave aftale med foged, informere politi eller lignende.

Elleverandøren har efterfølgende mulighed for at opdatere det igangværende leveranceophør, ved at indsende RSM-020 med en opdateret dato for afbrydelse. Den oprindelige skæringsdato for leveranceophøret ændres ikke, evt. datoer der har betydning for netvirksomhedens videre håndtering vil alene være tilgængelig i EDI-meddelelsen.

Øvrig kommunikation omkring leveranceophøret kan foretages via webform under hensyntagen til personfølsomme oplysninger.

9.5.6 Faktisk skæringsdato for leveranceophør fastsættes

Leveranceophør registreres i DataHub efter to principper som afgør, hvor længe en elleverandør hæfter for målepunktet.

Fælles for begge principper er, at elleverandøren får besked fra DataHub om den faktiske skærings- og stopdato.

Afbrydelser i forbindelse med leveranceophør skal anmeldes med en skæringsdato til den kalenderdag, der følger efter døgnet, hvori den fysiske afbrydelse sker, således at alt forbrug på dagen for afbrydelse slutopgøres.

1. Registrerer netvirksomheden afbrydelsen med faktisk skæringsdato i dag ændres målepunktsstatus til afbrudt og kunden samt elleverandøren fjernes fra målepunktet med det samme.
2. Registrerer netvirksomheden afbrydelsen med faktisk skæringsdato i morgen ændres målepunktsstatus til afbrudt og kunden fjernes fra målepunktet med det samme, mens elleverandøren forbliver på målepunktet resten af dagen.

Er målepunktet registreret som nyoprettet eller afbrudt i DataHub på den ønskede skæringsdato, skal netvirksomheden alligevel kontrollere og indsende en bekræftelse med uændret tilslutningsstatus på målepunktet. Netvirksomheden effektuerer leveranceophøret uden ugrundet ophold på ønsket skæringsdato, hvis dette er en arbejdsdag, og ellers senest 1 arbejdsdag efter skæringsdatoen.

9.5.7 Slutafregning

Netvirksomheden registrerer ordinært timeforbrug.

9.6 Referencer

9.6.1 Regler

- Forskrift H1 – Skift af elleverandør, flytning mv – Kapitel 9 Leveranceophør, §§ 16-17

9.6.2 DataHub Forretningsprocesser for det Danske Elmarked

- BRS-002 - Leveranceophør

9.6.3 Øvrige henvisninger

- Forskrift D1 - Afregningsmåling
- Standardaftale mellem netvirksomhed og elleverandør udarbejdet af brancheorganisation. Aftalen regulerer en række forhold som er Energinet uvedkommende.

10. Skift af afregningsform (BRS-012)

10.1 Formål

Dette kapitel beskriver processen for skift af afregningsform fra:

- Flex- til timeafregning
- Time- til flexafregning

10.2 Ansvarlige aktører

Netvirksomhed:

Registrerer skift af afregningsform i DataHub

10.3 Påvirkede aktører

Elleverandøren:

- Modtager besked om skift af afregningsform.

10.4 Tidsfrister

Anmelde af skift af afregningsform skal meldes til DataHub inden for nedenstående tidsfrist:

- Skift imellem flex- og timeafregning skal ske senest 1 arbejdsdag efter, at skiftet er gennemført hos netvirksomheden og tidligst 60 kalenderdage før skæringsdatoen.

10.5 Beskrivelse

Ændring af afregningsform foretages af netvirksomheden, og kan f.eks. ske af følgende grunde:

1. Kundens forbrug øges/formindskes i forhold til den obligatoriske grænse i netområdet.
2. Kunden ønsker af egen drift at skifte afregningsform fra flex- til timeafregning eller omvendt.

10.6 Referencer

10.6.1 Regler

- Forskrift H1 – Skift af elleverandør, flytning mv – Kapitel 10 Skift af afregningsform, § 18

10.6.2 DataHub Forretningsprocesser for det Danske Elmarked

- BRS-012 – Skift af afregningsform

10.6.3 Øvrige henvisninger

- Forskrift D1 – Afregningsmåling
- Bekendtgørelse nr. 75 af 25. januar 2019 om fjernaflæste elmålere og måling af elektricitet i slutforbruget.

11. Skift af elmåler

11.1 Formål

Skift af elmåler er ny i Forskrift H1 §11

Da tællerstand er udgået pr 1. januar 2021 er vejledning til forskriften ikke længere relevant.

For yderligere information henvises til BRS-014.

Punktet vil blive fjernet ved en senere opdatering af Forskrift H1.

12. Teknisk afbrydelse og genåbning af et målepunkt (BRS-013) + Anmodning om serviceydelse til netvirksomhed (BRS-039)

12.1 Formål

Dette kapitel beskriver processen for fysisk afbrydelse af målepunkt, der forventes at vare mere end 24 timer, samt registrering af dette i DataHub. Elleverandøren er forsat registreret på målepunkter under afbrydelsen. Hvis elleverandøren vil fjernes fra målepunktet skal processen for leveranceophør (BRS-002) anvendes.

12.2 Processen anvendes desuden af netvirksomheden til at registrere en serviceanmodning (BRS-039) om afbrydelse af erhverv mv. eller genåbning af et afbrudt målepunkt. **Ansvarlige aktører**

Elleverandør:

- Anmodning om afbrydelse / genåbning efter kundens anmodning (BRS-039).
- Anmodning om afbrydelse på grund af misligholdt aftale på erhvervskunde.

Netvirksomhed:

- Anmeldelse af teknisk afbrydelse (Tekniske afbrydelser kan f.eks. indtræde ved fejl i og reparation af elforsyningsnettet, fejl i kundens installation, brand mv).

12.3 Påvirkede aktører

Nuværende elleverandør:

- Modtager besked om afbrydelse/genåbning.
- Skal kunne supportere kunden ved spørgsmål om tekniske afbrydelser.

Evt. fremtidige elleverandør:

- Modtager besked om afbrydelse/genåbning.

12.4 Tidsfrister

Netvirksomheden skal anmelde afbrydelse eller genåbning til DataHub med skæringsdato til den dato, hvorpå den fysiske afbrydelse/genåbning sker.

Anmeldelse til DataHub skal ske uden ugrundet ophold og senest 1 arbejdsdag efter skæringsdato.

12.5 Beskrivelse

Afbrydelser gennemføres af netvirksomheden og indebærer, at målepunktets installation fysisk afbrydes fra at levere el til eller fra et målepunkt.

Afbrydelse af et målepunkt medfører ikke, at elleverandørens kundeforhold eller hæftelse for gebyrer og abonnementer overfor netvirksomheden, ophører.

Elleverandører kan anmelde flytninger, leverandørskift og leveranceophør til DataHub på afbrudte målepunkter, såfremt forudsætningerne herfor i øvrigt er opfyldt.

Hvis elleverandøren anmoder netvirksomheden om en afbrydelse eller genåbning modtager netvirksomheden meddelelse fra DataHub om, hvem der er elleverandør på målepunktet. Elleverandøren kan så kontaktes direkte, hvis netvirksomheden har behov for det i forbindelse med serviceanmodningen. I aktørstamdataregisteret i DataHub kan netvirksomheden finde relevante kontaktoplysninger på elleverandøren.

12.6 Afbrydelse af målepunkt for erhvervskunde, som følge af manglende betaling

Hvis elleverandøren fortsat ønsker at fastholde leverancen til et målepunkt på en erhvervsaf-tale, må elleverandøren anvende denne proces i stedet for leveranceophør.

12.7 Referencer

12.7.1 Regler

- Forskrift H1 – Skift af elleverandør, flytning mv – Kapitel 11 Tekniske afbrydelse og genåbning af målepunkt, §§ 19-20

12.7.2 DataHub Forretningsprocesser for det Danske Elmarked

- BRS-013 – Afbrydelse og genåbning af målepunkt

12.7.3 Øvrige henvisninger

- Standardaftale mellem netvirksomhed og elleverandør udarbejdet af brancheorgani-sation. Aftalen regulerer en række forhold, som er Energinet uvedkommende

13. Oprettelse af et nyt målepunkt (BRS-004/BRS-008)

13.1 Formål

Dette kapitel beskriver processen for oprettelse af et nyt målepunkt i DataHub.

13.2 Ansvarlige aktører

Netvirksomhed

- Skal oprette målepunktet i DataHub evt. på baggrund af henvendelse/stamdatabladet fra en elinstallatør.
- Skal tilknytte relevante engrosrelaterede stamdata/priselementer.
- Skal tilslutte målepunkt i DataHub.

Energinet

- Skal tilknytte relevante engrosrelaterede stamdata/priselementer.

13.3 Påvirkede aktører

Alle elleverandører

- Ingen direkte påvirkning, men der skal laves tilflytning (BRS-009) på målepunktet inden målepunktet kan tilsluttes. Det er muligt for alle aktive elleverandører at fremsøge målepunktet for at lave tilflytning.

Nuværende elleverandør

- Modtager opdateret tilslutningsstatus.

13.4 Tidsfrister

Et målepunkt kan oprettes dags dato eller 1 arbejdsdag tilbage i tid.

Tilslutning af et nyoprettet målepunkt kan ske 5 arbejdsdage tilbage i tid. Dog tidligst på datoen for tilflytning.

Produktionsmålepunkter kan dog tilsluttes 3 arbejdsdage frem i tid.

13.5 Beskrivelse

Processen for oprettelse, tilflytning og tilslutning gælder for forbrugsmålepunkter (E17) og produktionsmålepunkter (E18). Der skelnes ikke mellem et blivende og et midlertidigt målepunkt. Hvis netvirksomheden modtager oplysning om, at målepunktet aldrig vil blive tilsluttet, kan netvirksomheden nedlægge målepunktet.

For uddybning af øvrige målepunktstyper henvises til BRS-guiden (BRS-004/BRS-008).

13.5.1 Oprettelse af målepunkt

Netvirksomheden indsender besked om oprettelse af et målepunkt til DataHub. Beskeden skal indeholde relevante målepunktsstamdata for den pågældende målepunktstype. Jf. Forskrift I. Netvirksomheden kan oprette et målepunkt selvom tilslutningstidspunktet endnu er ukendt. Dette vil f.eks. være tilfældet, hvis netvirksomheden får information om en ny-udstyknig.

Netvirksomheden og Energinet skal sikre at de relevante engrosrelaterede stamdata er tilknyttet, jf. Forskrift H3.

13.5.2 Tilslutning af målepunkt

Et nyoprettet målepunkt står uden elleverandør efter oprettelse og kan først tilsluttes af netvirksomheden, når en elleverandør har gennemført en tilflytning på målepunktet. Netvirksomheden modtager besked fra DataHub, når der er foretaget tilflytning på et målepunkt.

Tilslutning foretages via en stamdataopdatering (BRS-008), når netvirksomheden har sikret, at de tekniske forudsætninger er opfyldt, og at der er foretaget tilflytning af en kunde.

13.6 Referencer

13.6.1 Regler

- Forskrift H1 – Skift af elleverandør, flytning mv – Kapitel 12 Oprettelse af nyt målepunkt, § 21

13.6.2 DataHub Forretningsprocesser for det Danske Elmarked

- BRS-004 – Oprettelse af målepunkt
- BRS-008 – Tilslutning af målepunkt med status nyoprettet

13.6.3 Øvrige henvisninger

- Forskrift H3 – Afregning af engrosydelsler og afgiftsforhold
- Forskrift I - Stamdata

14. Nedlæggelse af målepunkt (BRS-007)

14.1 Formål

Dette kapitel beskriver processen for nedlæggelse af et målepunkt i DataHub.

14.2 Ansvarlige aktører

Netvirksomhed

- Sender besked om nedlæggelse af målepunkt til DataHub.

14.3 Påvirkede aktører

Nuværende elleverandør

- Modtager stopbesked fra DataHub.

Evt. fremtidige elleverandører

- Modtager stopbesked fra DataHub.

14.4 Tidsfrister

Nedlæggelse af målepunkt kan anmeldes af netvirksomheden til DataHub tidligst 30 kalenderdage før og senest 1 arbejdsdag efter skæringsdatoen.

14.5 Beskrivelse

Netvirksomheden nedlægger målepunktet, når de får en henvendelse fra elleverandøren eller elinstallatøren (på vegne af kunden), eller hvor netvirksomheden finder det hensigtsmæssigt.

Hvor der er en elleverandør tilknyttet målepunktet, skal netvirksomheden i alle tilfælde sikre sig, at kunden er informeret om, at nedlæggelsen medfører et ophør af leveringsaftalen med elleverandøren på målepunktet.

Nedlæggelsen af et målepunkt kan ikke annulleres. Er nedlæggelsen sket ved en fejl, skal der oprettes et nyt målepunkt. I særlige tilfælde – ved nettoafregnede- og nettabsmålepunkter – kan Energinet være behjælpelig med at fjerne en fejlagtig nedlæggelse.

Efter anmeldelsen modtager nuværende og eventuelle fremtidige elleverandører besked om stop af leverance. Den nuværende elleverandør modtager desuden ordinært timeforbrug.

Hvis nedlæggelsen i DataHub sker efter den fysiske nedtagning, kan netvirksomheden blot indsende værdierne som 0 for perioden mellem den faktiske nedlæggelse og perioden frem til nedlæggelsen i DataHub.

14.6 Referencer

14.6.1 Regler

- Forskrift H1 – Skift af elleverandør, flytning mv – Kapitel 13 Nedlæggelse af målepunkt, § 22

14.6.2 DataHub Forretningsprocesser for det Danske Elmarked

- BRS-007 – Nedlæggelse af målepunkt