



Nr. 4 – Februar 2017

DataHub Markedsrapport

1. Introduktion

Energidata fra DataHub

Energinet.dk ejer og driver den danske DataHub – landets centrale register over danskernes elforbrug. DataHub blev idriftsat i marts 2013 og understøtter aktiviteterne i elmarkedet gennem håndtering af bl.a. leverandørskifte- og flytteprocesser, samt håndtering af måledata til brug for afregning.

For at understøtte den generelle transparens i elmarkedet, udgives denne markedsrapport med en række nøgletal og statistik baseret på data fra DataHub.

DataHub Markedsrapport og DataHub Driftsrapport

DataHub Markedsrapporten blev i efteråret 2016 suppleret med en DataHub Driftsrapport, som indeholder nøgletal vedr. den daglige drift af DataHub.

Om DataHub Markedsrapport

DataHub Markedsrapport udgives 2 gange årligt og vil løbende blive udbygget med relevante data. Ønsker til fremtidigt indhold i rapporten kan sendes til:

Markedsdata@energinet.dk

På Energinet.dk's hjemmeside findes supplerende [baggrundsdata](#) til DataHub Markedsrapport, samt en række andre [markedsdata](#) om det danske elsystem. På hjemmesiden findes også en beskrivelse af de forudsætninger, der er lagt til grund for dataudtrækkene til denne rapport.

Indhold

1 Introduktion

2 Elforbrug

3 Leverandørskift

4 Markedsandele og HHI

5 Antal aktive elleverandører

2. Forbrugsmålepunkter og elforbrug

Figur 1 viser fordelingen af time- og skabelonafregnede målepunkter pr. december 2016.

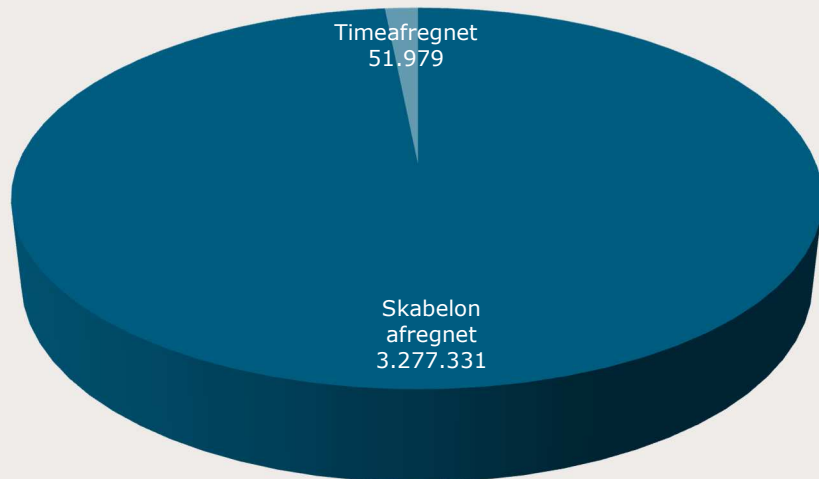
Figur 2 viser det årlige elforbrug i 2016 opdelt på de to afregningsformer.

Skabelonafregnede målepunkter

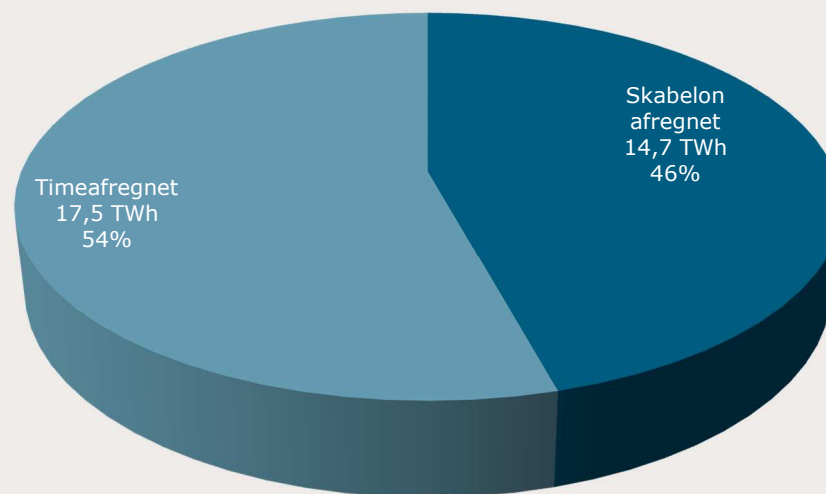
Elkunder (typisk husholdninger samt mindre erhverv) hvor forbruget er mindre end 100.000 kWh/år.

Timeafregnede målepunkter

Elkunder (typisk erhverv) med forbrug over 100.000 kWh/år.



Figur 1: Antal forbrugsmålepunkter i DataHub



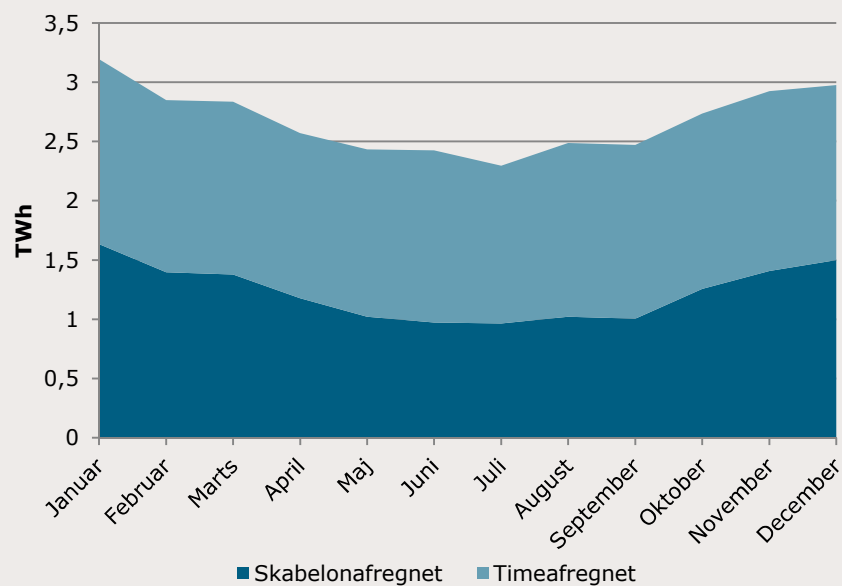
Figur 2: Årligt elforbrug i 2016

2. Elforbrug fordelt over året

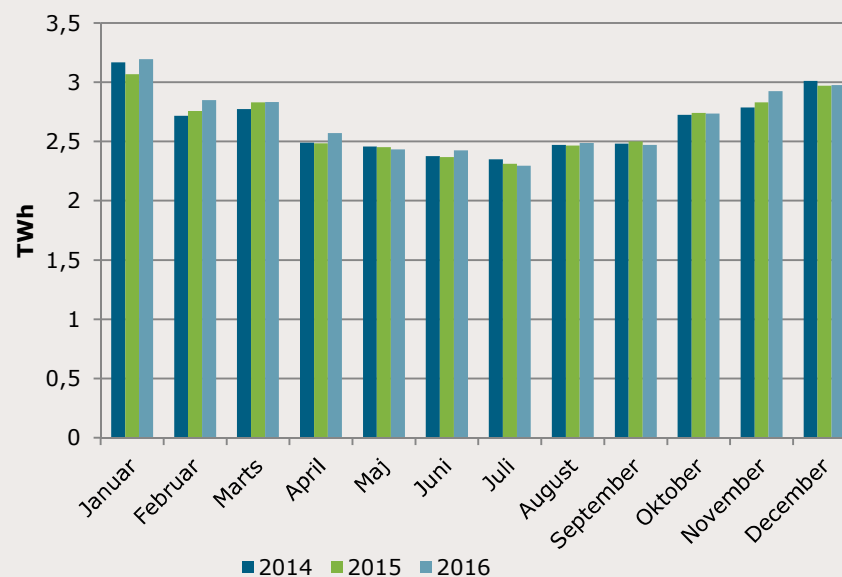
Figur 3 herunder viser fordelingen af det samlede elforbrug på hhv. timeafregnede og skabelonafregnede kunder i 2016.

Figur 4 viser udviklingen i det samlede månedlige elforbrug i 2014-2016.

I [Baggrundsdata](#) til markedsrapporten findes det månedlige elforbrug pr. netområde opdelt på time- og skabelonafregnede målepunkter. Elforbruget for de skabelonafregnede målepunkter kan findes på time-niveau på [Markedsdata](#).

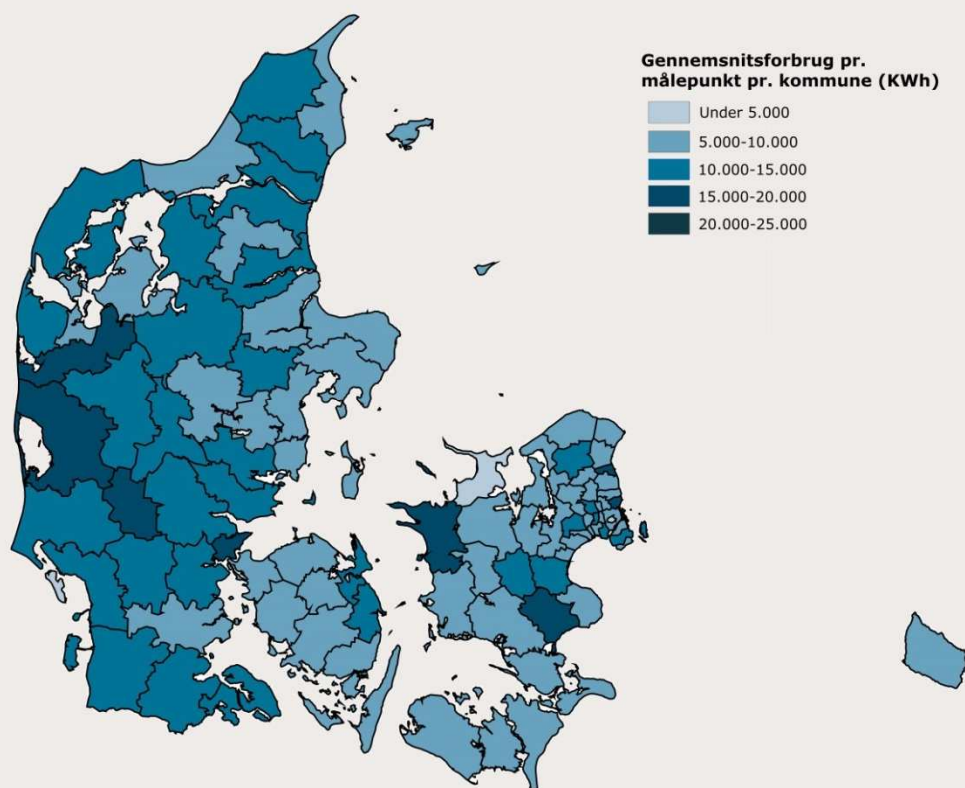


Figur 3: Elforbrug i TWh pr. måned i 2016



Figur 4: Elforbrug i TWh pr. måned i 2014-2016

2. Elforbrug pr. kommune

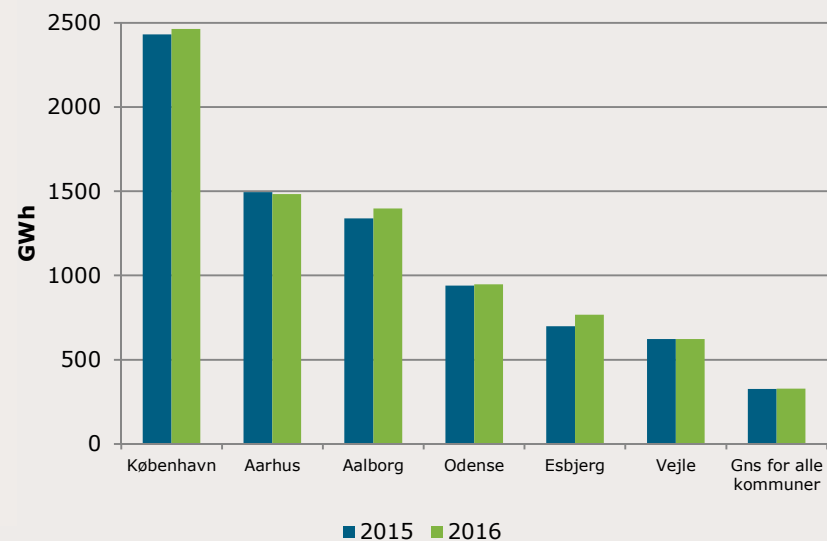


Figur 5: Gennemsnitligt forbrug pr. målepunkt pr. kommune

Figur 5 viser det gennemsnitlige elforbrug pr. målepunkt i alle landets kommuner i 2016

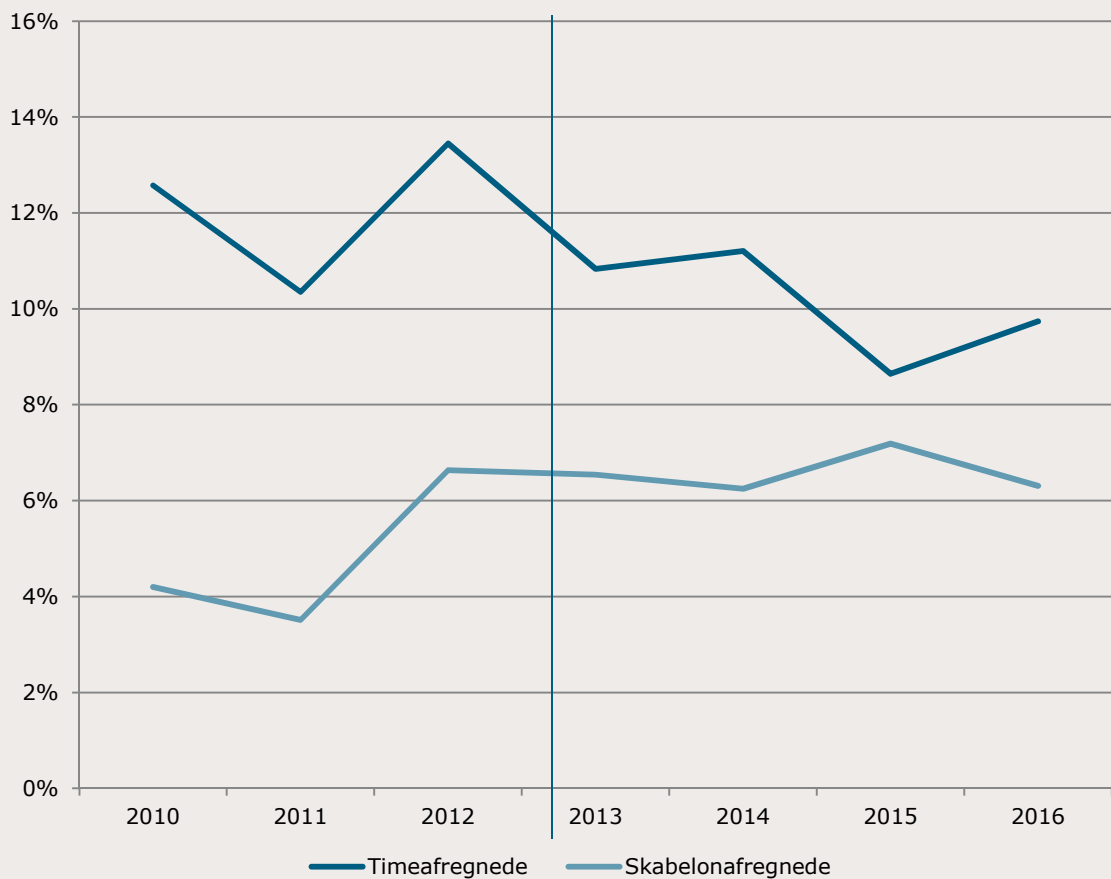
Figur 6 viser det samlede elforbrug for 2015 og 2016 i de seks største danske kommuner samt gennemsnitsforbruget for alle landets kommuner.

Det månedlige elforbrug for alle landets kommuner i 2015 og 2016 kan findes i [Baggrundsdata](#).



Figur 6: Samlet forbrug i de seks største kommuner i 2015-2016

3. Leverandørskift

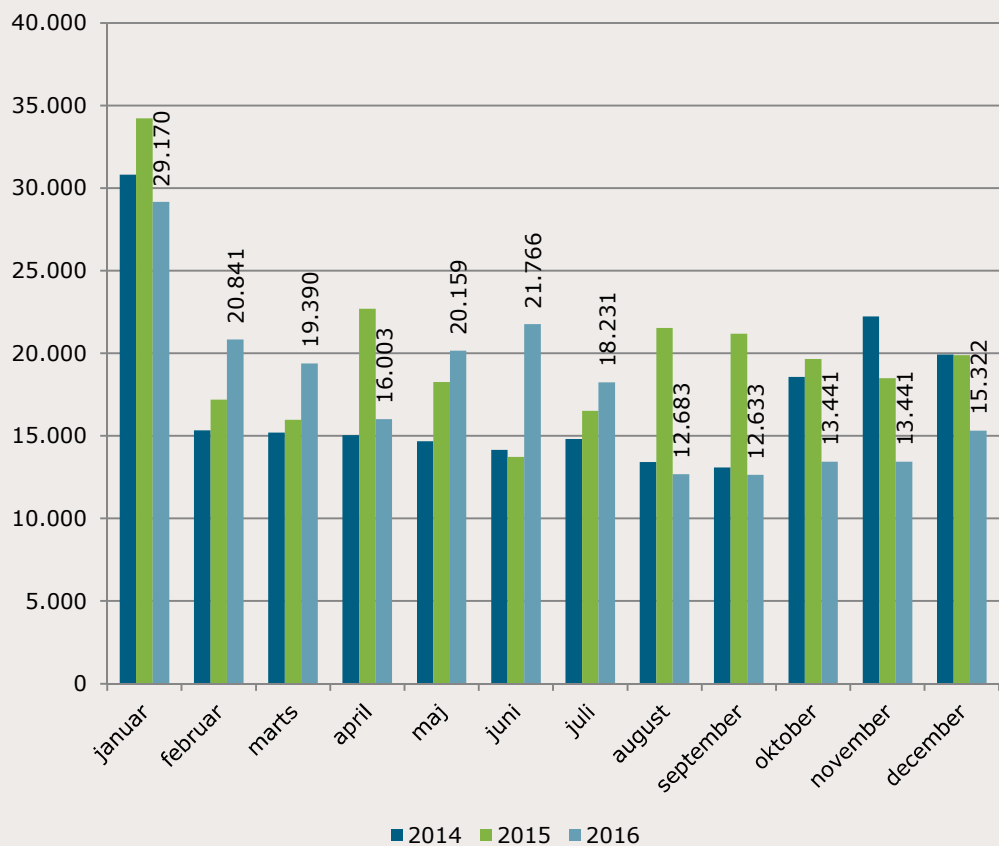


Figur 8: Leverandørskift i procent

Figur 8 viser hvor stor en andel af de danske elkunder, der har skiftet eller leverandør inden for det pågældende år.

Leverandørskiftestatistik opdelt pr. netområde kan findes i [Baggrundsdata](#).

3. Leverandørskift



Figur 9: Antal gennemførte leverandørskift i DataHub 2014-2016

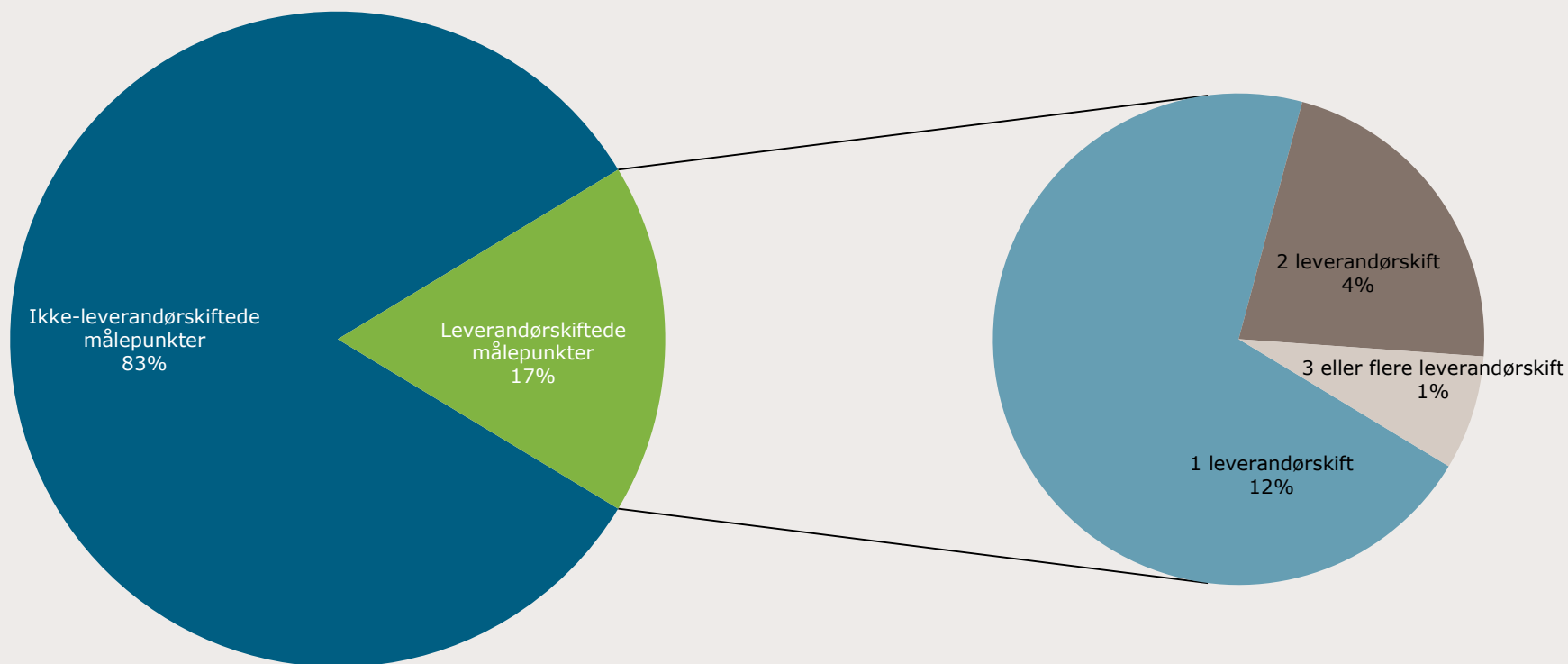
Figur 9 viser hvor mange leverandørskift, der er gennemført inden for den pågældende måned i perioden 2014-2016.

Hvis en elkunde skifter elprodukt men forbliver hos samme elleverandør, registreres dette ikke i DataHub. Leverandørskift, der registreres som led i fusioner mellem selskaber, indgår ikke i opgørelsen.

Opgørelsen over antal gennemførte leverandørskift viser således kun de reelle leverandørskift, der er gennemført i den pågældende periode.

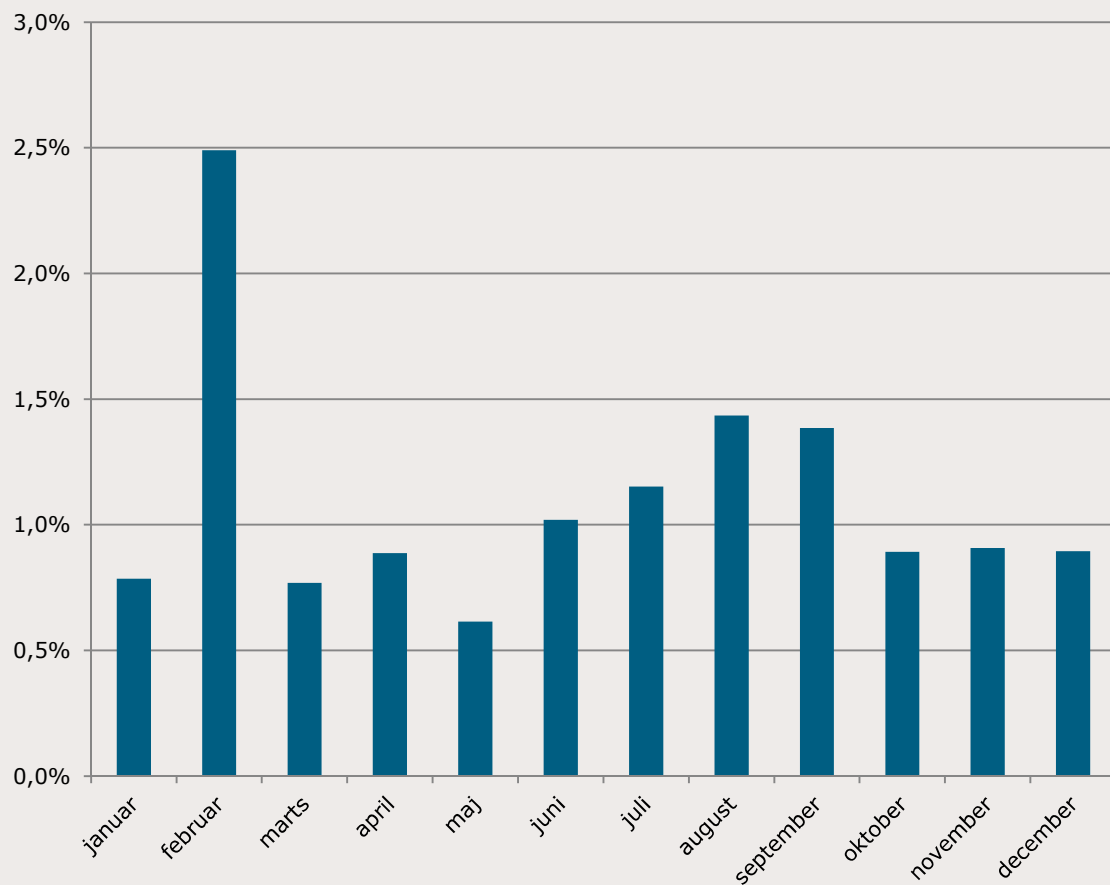
3. Leverandørskifteadfærd

Figur 10 viser andelen af målepunkter, der har hhv. gennemført og ikke-gennemført leverandørskift siden marts 2013, samt hvor stor en andel af de leverandørskiftede målepunkter, der har gennemført leverandørskift hhv. 1 gang, 2 gange eller 3 gange og derover.



Figur 10: Antal leverandørskift pr. målepunkt

3. Fejl i leverandørskift



Figur 11: Fejlagtige leverandørskift i procent af gennemførte leverandørskift

Figur 11 viser hvor mange fejlagtige leverandørskift, der er blevet anmeldt i DataHub pr. måned i 2016 opgjort i procent af antal leverandørskift, der er gennemført i samme måned.

Bemærk: Fejlagtige leverandørskift tilbageføres ikke nødvendigvis samme måned som leverandørskiftet oprindeligt blev gennemført.

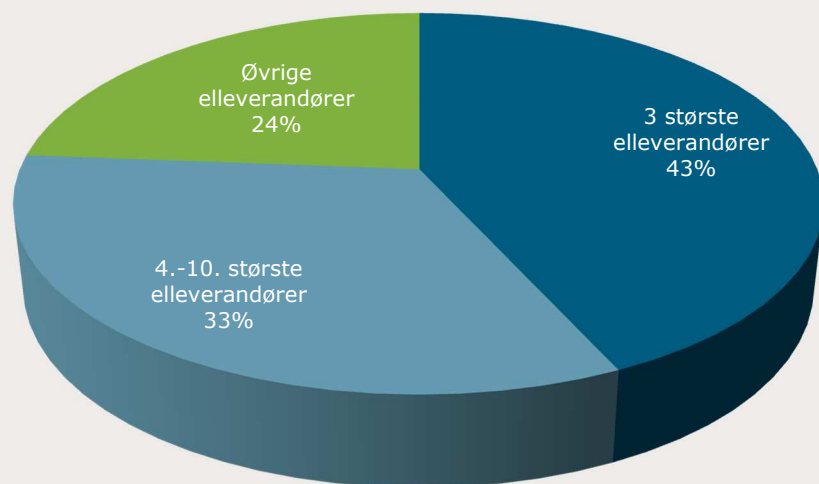
Energinet.dk rapporterer antallet af fejlagtige leverandørskift, og herunder uddybende begrundelser for fejl, særskilt til Sekretariatet for Energitilsynet, som en del af en generel rapportering efter anmodning fra Energitilsynet.

4. Fordeling af markedsandele

Figur 12 og 13 viser en akkumuleret fordeling af elleverandørernes andele af den samlede forbrugte energimængde for hhv. skabelonafregnet og timeafregnet forbrug pr. december 2016.

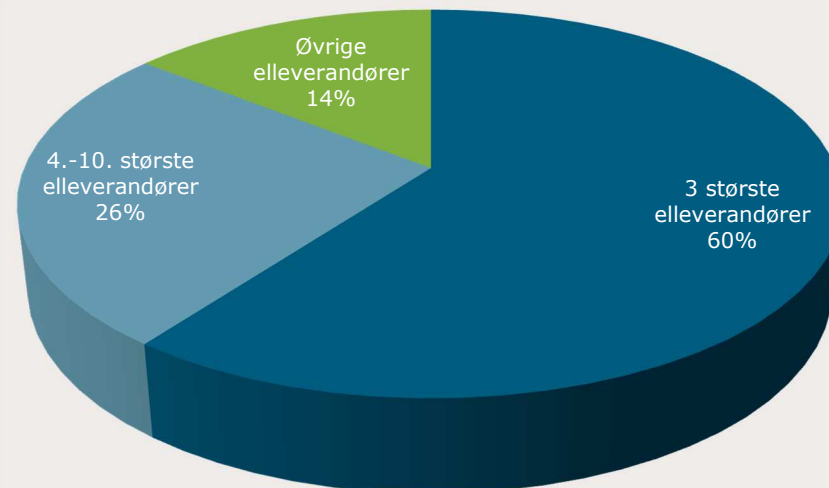
Lægges de to forbrugskategorier sammen, leverer de tre største elleverandører 50% af de forbrugte energimængder i december 2016, mens de 4.-10. største elleverandører leverer 27% og øvrige elleverandører leverer 23%.

Skabelonafregnet forbrug



**Figur 12: Fordeling af skabelonafregnet forbrug
(Total 1.499 GWh)**

Timeafregnet forbrug

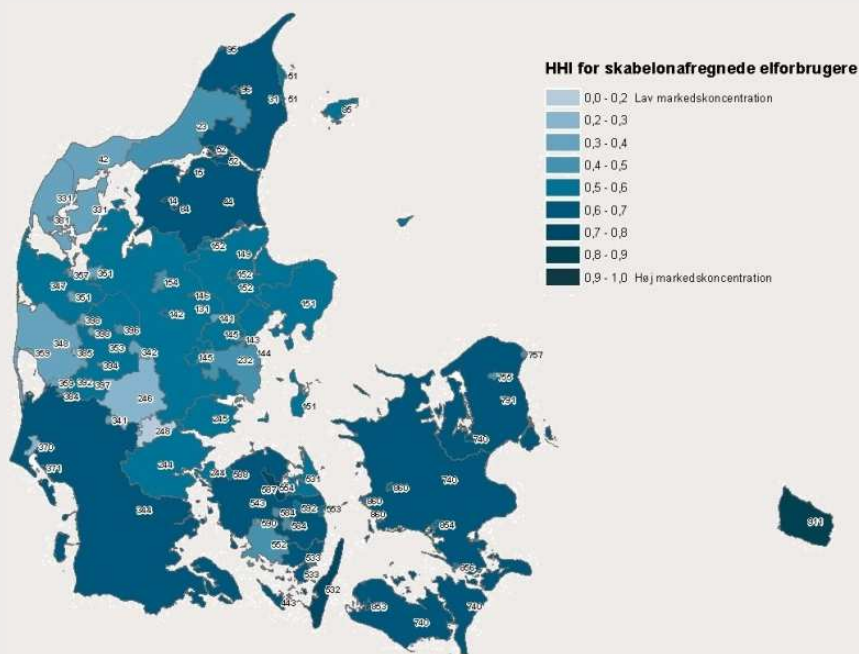


**Figur 13: Fordeling af timeafregnet forbrug
(Total 1.475 GWh)**

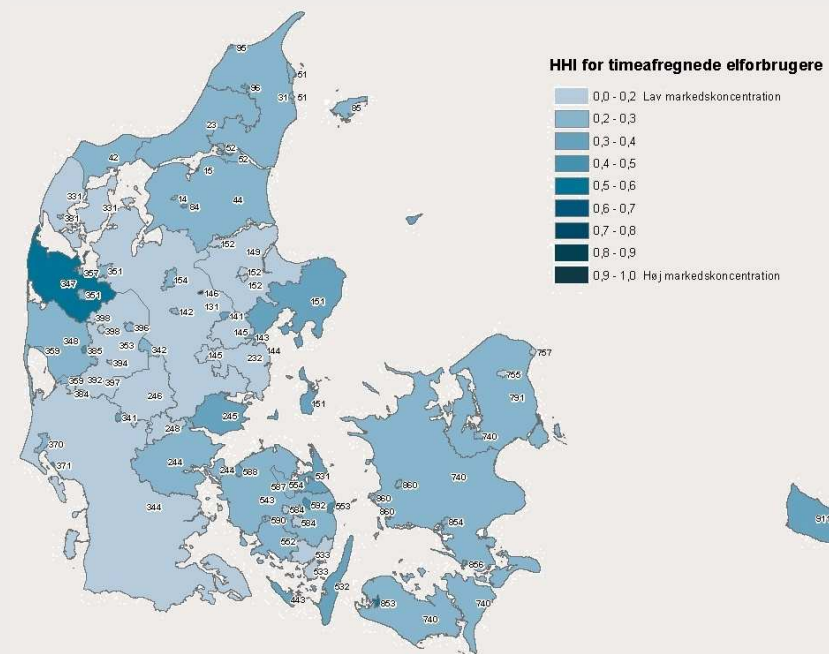
4. Markedskoncentration (HHI) - energimængder

Figur 14 og 15 viser markedskoncentrationen pr. netområde fordelt på hhv. skabelonafregnede og timeafregnede kunder. Opgørelsen af markedskoncentrationen er foretaget på baggrund af elleverandørernes andel af de forbrugte energimængder pr. december 2016.

Markedskoncentrationen er udtrykt i form af Herfindahl-Hirschman indekset (HHI), hvor et lavt HHI indikerer lav markedskoncentration, mens et indeks på 1 indikerer høj markedskoncentration.

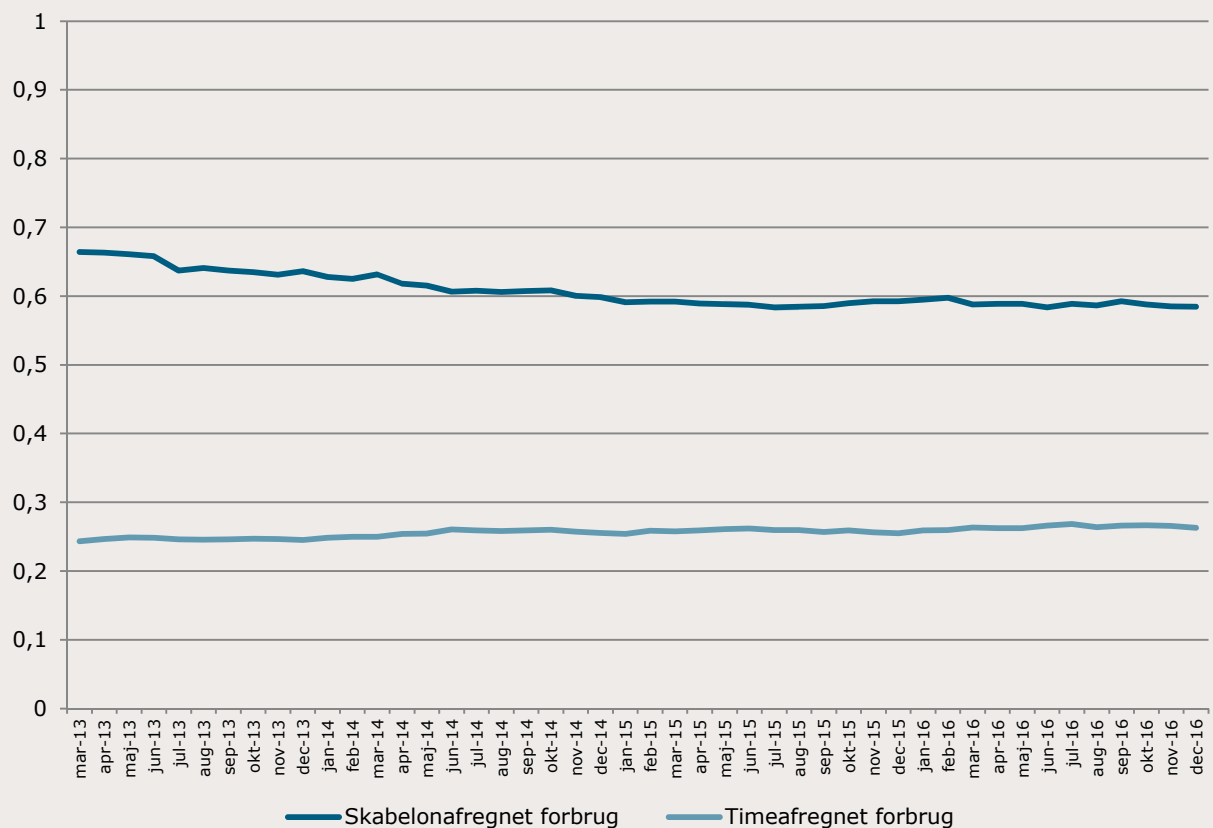


Figur 14: HHI pr. netområde for skabelonafregnede kunder.



Figur 15: HHI pr. netområde for timeafregnede kunder.

4. Udvikling i HHI – vægtet landsgennemsnit



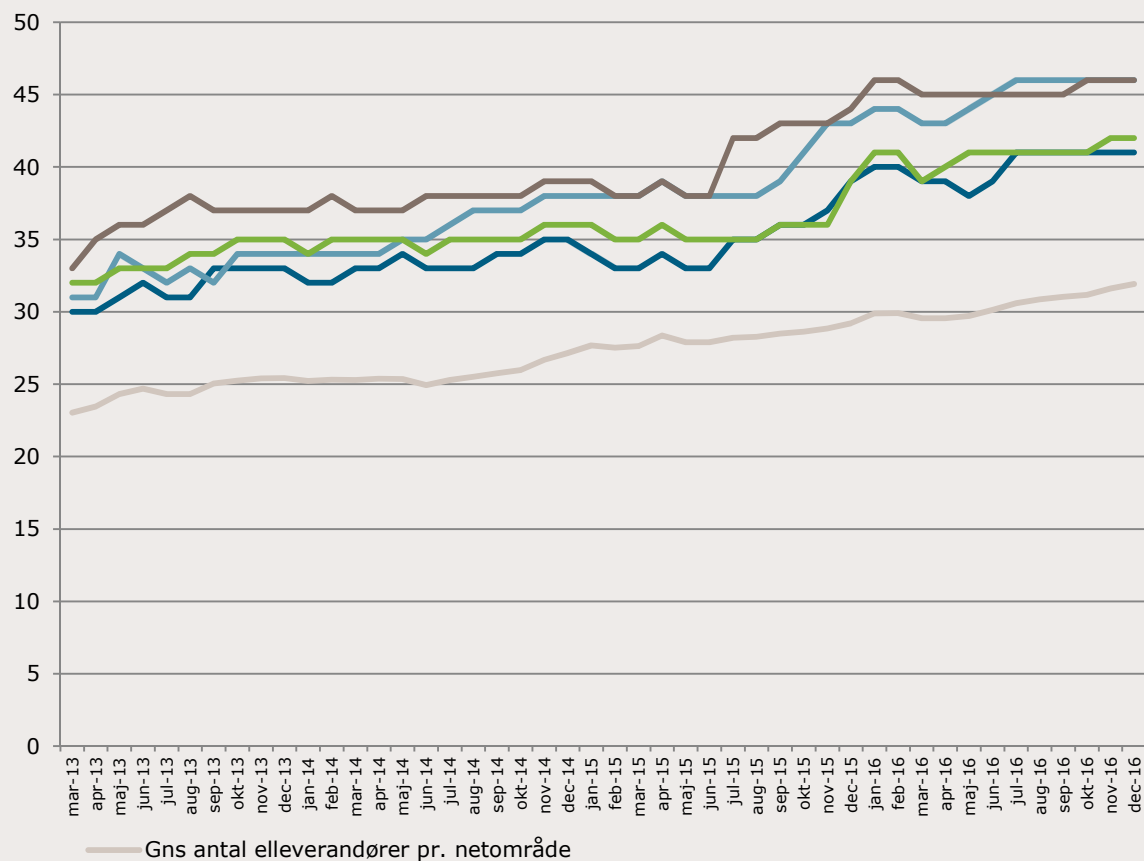
Figur 16: Udvikling i HHI pr. måned i perioden marts 2013 – december 2016 og opdelt på hhv. time- og skabelonafregnet forbrug.

Figur 16 viser den vægtede gennemsnitlige markedsconcentration for alle netområder. Vægtningen sker på baggrund af netområdernes størrelse målt i forhold til forbrugte energimængder.

Det samlede *ikke* vægtede HHI på landsplan er pr. december 2016 på 0,11

HHI pr. netområde kan findes i [baggrundsdata](#) for perioden marts 2013 - december 2016

5. Antal aktive elleverandører



Figur 17: Antal registrerede elleverandører i DataHub i de 4 netområder med flest forbrugsmålepunkter.

Figur 17 viser udviklingen i antallet af elleverandører, der er aktive i de fire netområder i Danmark med flest målepunkter. Sammenlagt repræsenterer disse netområder ca. 55% af alle landets målepunkter.

Den grå linje viser det gennemsnitlige antal aktive elleverandører for alle netområder.



Tonne Kjærvej 65
7000 Fredericia
Tlf. 70 10 22 44

E-mail: info@energinet.dk
www.energinet.dk

