



VELKOMMEN TIL BORGERMØDE OPLÆG STARTER KL. 17.00

Idehøring af landanlæg for
Kriegers Flak II Havvindmøllepark

Den 13. juni 2024



Velkommen

Energistyrelsen

- *De politiske ambitioner og planer for Mere Havvind 2030*

Energinet

- *Om projektet på land*

Miljøstyrelsen

- *Miljøkonsekvensvurdering af projektet på land og høring*

Spørgsmål

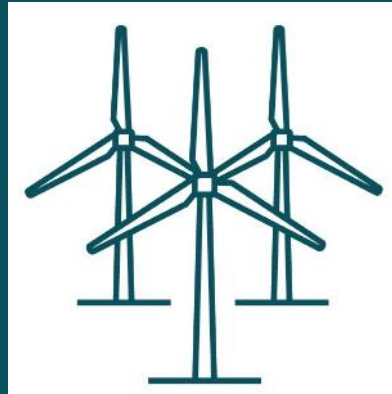
- Kaffepause -

Stevns Kommune

- *Kommuneplantillæg og lokalplan for kompensationsstationen ved Lyderslev*

Spørgsmål

Spørgsmål/dialog ved stande



DE POLITISKE AMBITIONER OG
PLANER FOR MERE HAVVIND 2030
Energistyrelsen



Etablering af ny havvind i Danmark inden 2030

Borgermøde om landanlæg for Kriegers Flak II-havvindmøllepark

13. juni 2024, Haarlev Gastrokro



Energistyrelsen

Havvindmølleparker inden 2030

- **I Danmark er der et stort potentiale for havvindmølleparker** pga. stort havareal, lave havdybder og gode vindforhold
- Et bredt flertal af Folketingets partier har besluttet, at dette **potentiale skal udnyttes** til at sikre den grønne omstilling, reducere vores forbrug af fossile brændsler og øge forsyningssikkerheden
- Som følge af en række politiske aftaler skal Energistyrelsen udbyde **mindst 9 GW** nye havvindmølleparker til etablering inden udgangen af 2030, **hvoraf de første 6 GW er udbudt.**

Klimaaftale om grøn strøm og varme 2022

Et grønnere og sikrere Danmark

Danmark kan mere II

(25. juni 2022)

Stemmeaftale mellem

Regeringen (Socialdemokratiet), Venstre, Socialistisk Folkeparti, Radikale Venstre, Enhedslisten, Det Konservative Folkeparti, Dansk Folkeparti, Liberal Alliance, Alternativet og Kristendemokraterne

Tillægsaftale om udbudsrammer for 6 GW havvind og Energiø Bornholm

Tillægsaftale til Klimaaftale for energi og industri mv. 2020, Tillægsaftale til Klimaaftale om grøn strøm og varme 2022 og Tillægsaftale om Energiø Bornholm 2022

(30. maj 2023)

Aftale mellem

Regeringen (Socialdemokratiet, Venstre og Moderaterne), Socialistisk Folkeparti, Liberal Alliance, Det Konservative Folkeparti, Enhedslisten, Radikale Venstre, Dansk Folkeparti og Alternativet


FINANSMINISTERIET

**Finanslov for
finansåret 2022**

Tekst og anmærkninger

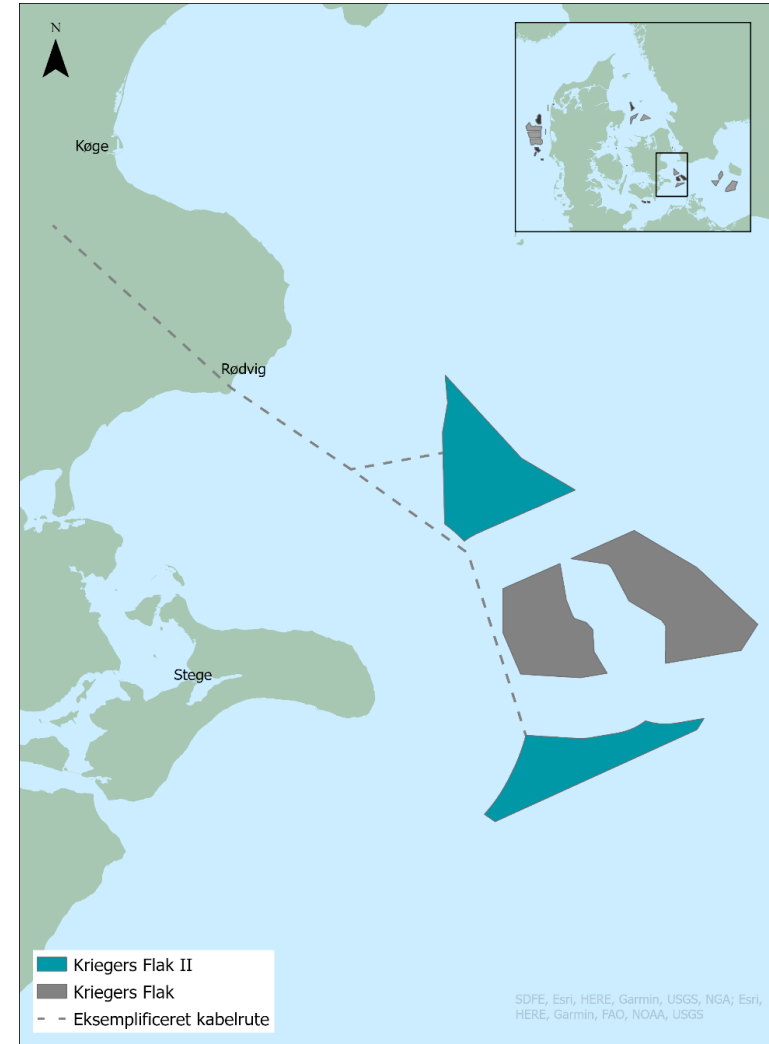
2022

- Eksisterende havvindmølleparker
- Under etablering
- Nye udbud

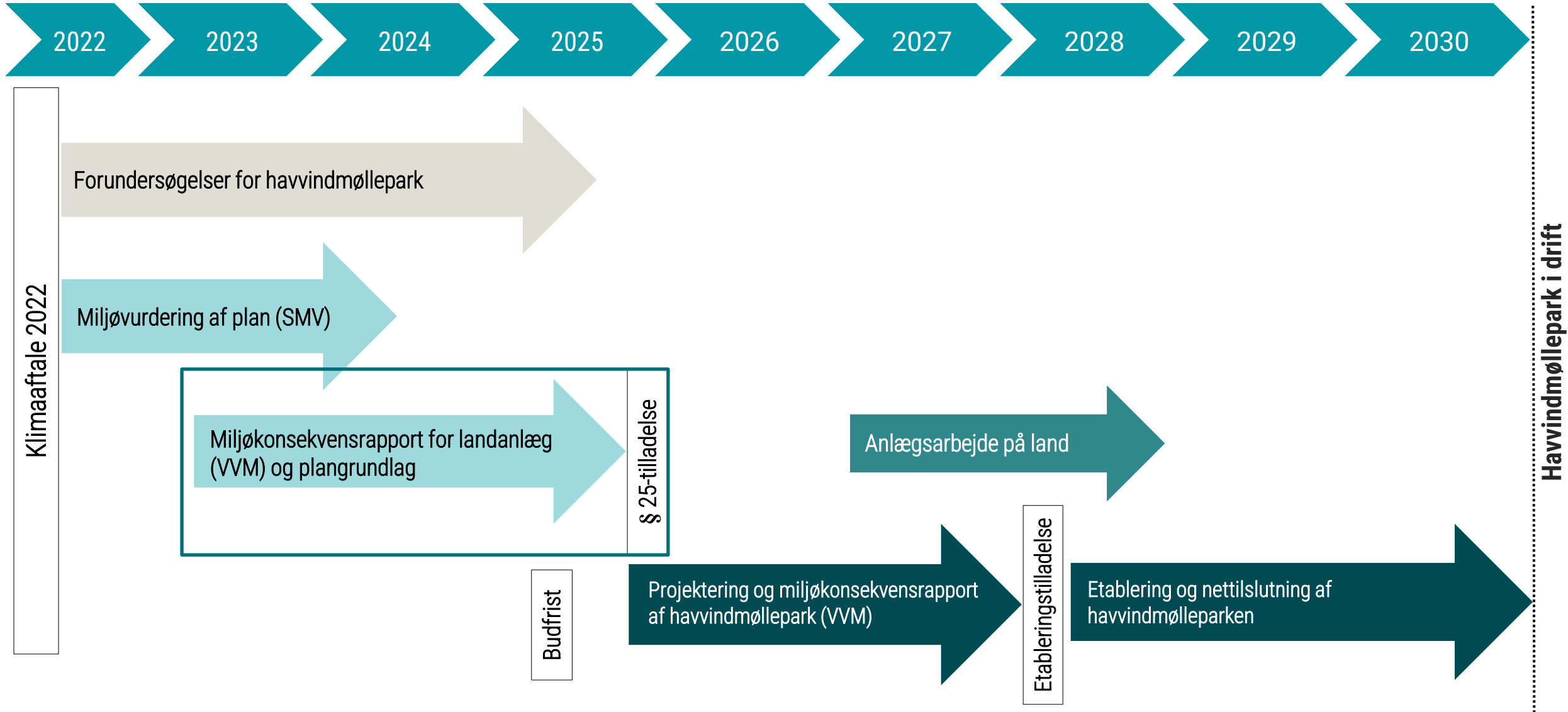


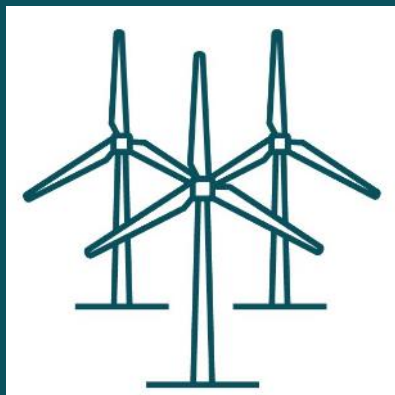
Kriegers Flak II

- I foråret har Energistyrelsen **udbudt området ved Kriegers Flak II til etablering af en havvindmøllepark** – Kriegers Flak II (i alt 174 km²)
- I forbindelse med udbuddet foretager Energistyrelsen og Energinet en række **forundersøgelser**, en **overordnet miljøvurdering af den samlede plan** samt **planlægger landanlæg** for havvindmølleparken.
- Der planlægges med **nettilslutning af 1 GW** til det kollektive elnet
- Planlægningen på land omfatter anlæg af:
 - › En kompenseringsstation, en koblingsstation og nedgravede kabler
- Der er **budfrist d. 1. april 2025**. Udbudsvinderen vil eje, etablere og drive havvindmølleparken samt anlæg frem til det kollektive elnet (som ejes og drives af Energinet)



Proces for Kriegers Flak II Havvindmøllepark



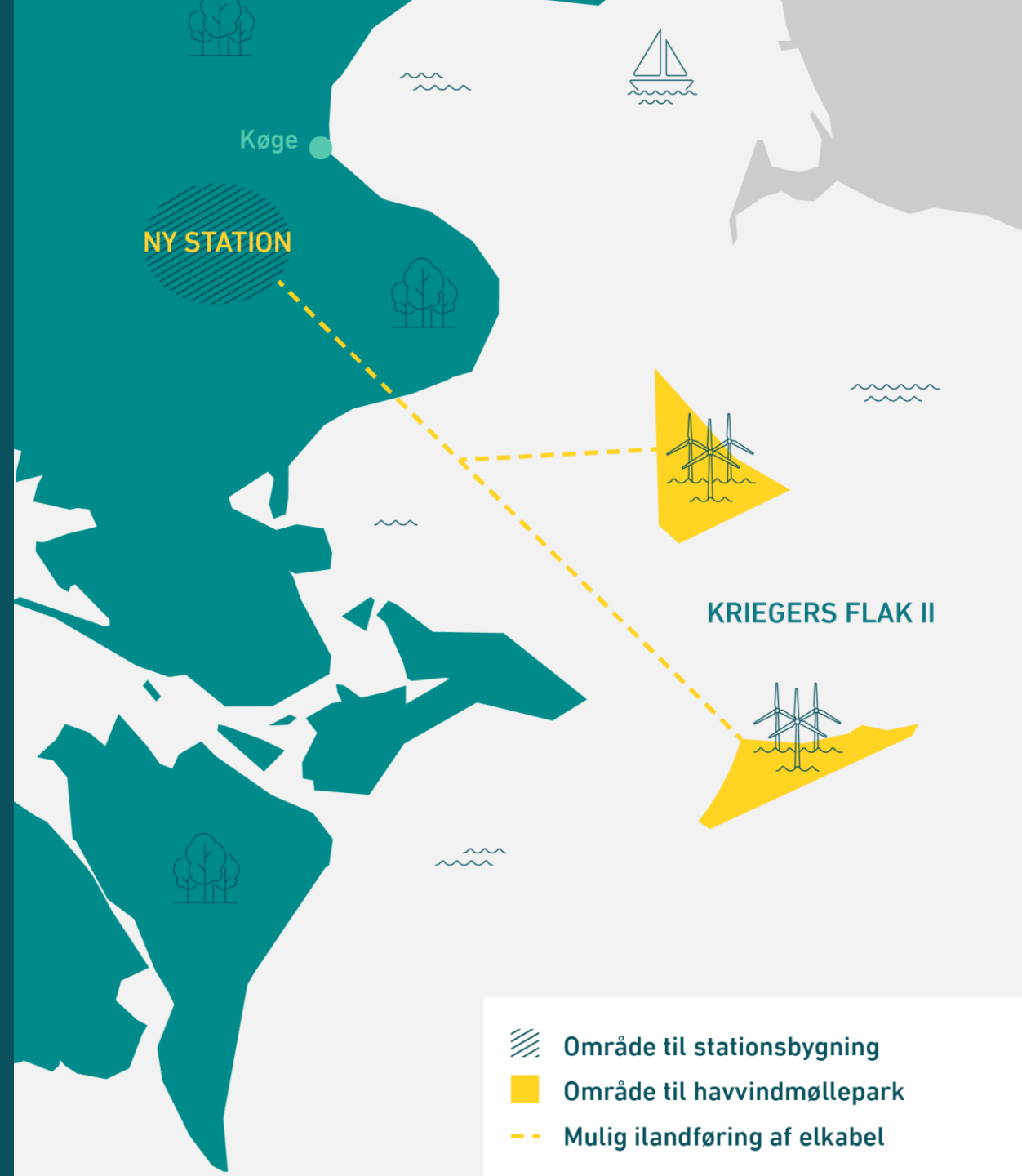


PROJEKTET PÅ LAND Energinet

PROJEKTET PÅ LAND

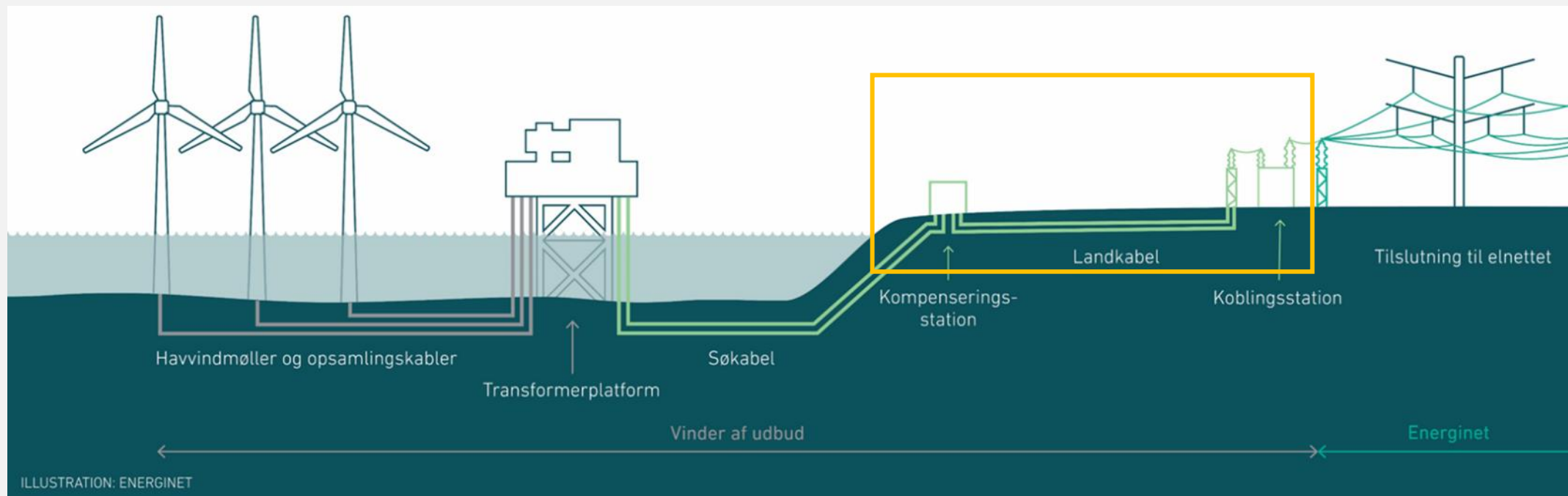
Energinets forslag til landanlæg består af:

- 220 kV kabel føres i land syd for Rødvig
- En kompensationsstation syd for Lyderslev i Stevns Kommune
- En koblingsstation nordøst for Ringsbjerg i Køge Kommune
- 400 kV kabel fra koblingsstation til en ny højspændingsstation ved Ringsbjerg i Køge Kommune



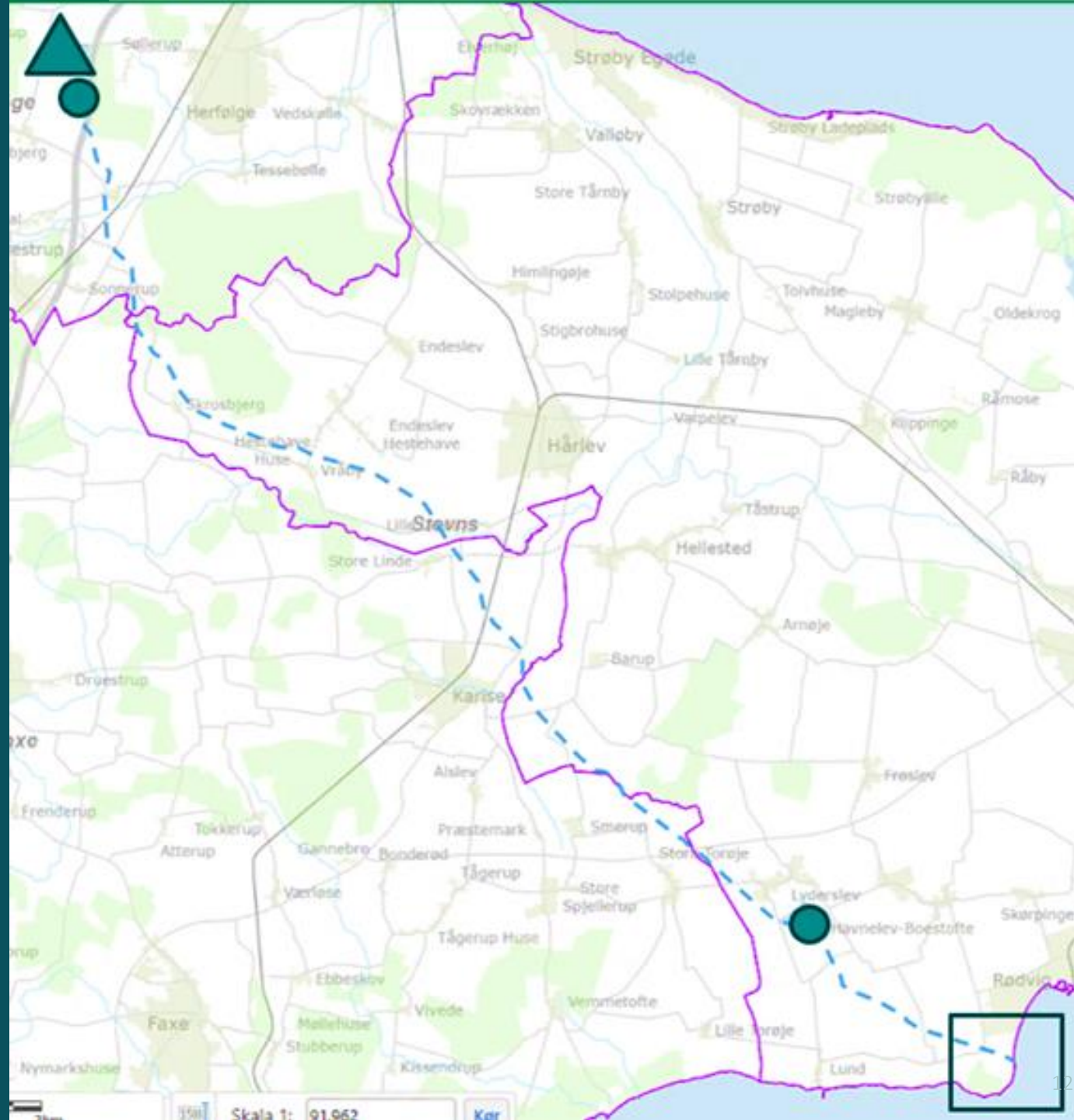
I DENNE HØRING VIL VI GERNE HAVE JERES INPUT TIL:

- Miljøkonsekvensvurdering af stationer og kabler på land (tidligere VVM)



FORSLAG TIL LANDANLÆG

- 220 kV kabler føres i land syd for Rødvig og fortsætter ca. 30 km via kompensationsstationen ved Lyderslev frem til koblingsstationen nordøst for Ringsbjerg.
- Fra koblingsstationen etableres 400 kV kabler 500 m til Energinets nye højspændingsstation ved Ringsbjerg.



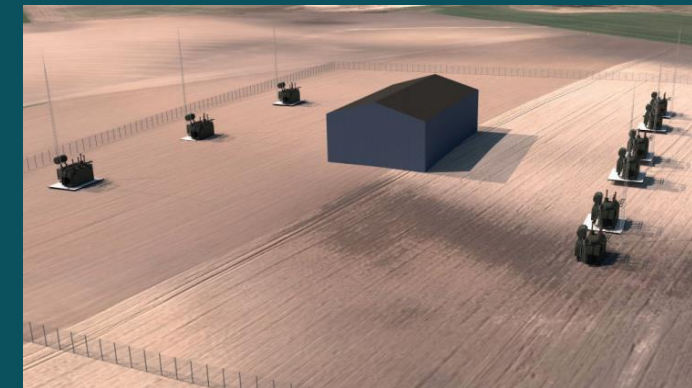
KOMPENSERINGSSTATION VED LYDERSLEV

Kompenseringsstationen på 155 x 155 meter (2,4 ha.) placeres et sted indenfor det blå område på ca. 28,5 ha.:

- Bygning til GIS-anlæg. Ca. 14 meter høj og 750 m²
- Udendørs teknisk højspændingsanlæg
- 5-10 lynfangsmaster op til 30 meter høje
- Anlæg til lokal nedsivning af regnvand
- Adgangsveje, veje og p-pladser
- Beplantning til at skærme af

Stevns Kommune udarbejder tillæg til kommuneplan og lokalplan for stationen.

3D model af en kompenseringsstation fra et andet projekt



KOBLINGSSTATION VED RINGSBJERG

- To forslag til placering af koblingsstation på 400 x 180 meter (ca. 7 ha.) indenfor det gule område.
- Koblingsstationen placeres tæt på Energinets nye 400 kV højspændingsstation, som er et andet projekt i Energinet (orange område)
- Hele området (gul og orange) er på ca. 20 ha.
- Plan- og Landdistriktsstyrelsen udarbejder landsplandirektiv for både højspændingsstationen og koblingsstationen.



Forslag 1



Forslag 2

KOBLINGSSTATION VED RINGSBJERG

- 400 x 180 meter (ca. 7,2 ha.)
- Udendørs teknisk højspændingsanlæg op til 14 meter høj
- Manøvrebygning til relæfelter m.v.
- 12-18 lynfangsmaster op til 30 meter høje
- Anlæg til lokal nedsivning af regnvand
- Adgangsveje, veje og p-pladser
- Beplantning til at skærme af



*Eksempel: 150 kV koblingsstation
ved Fredericia*

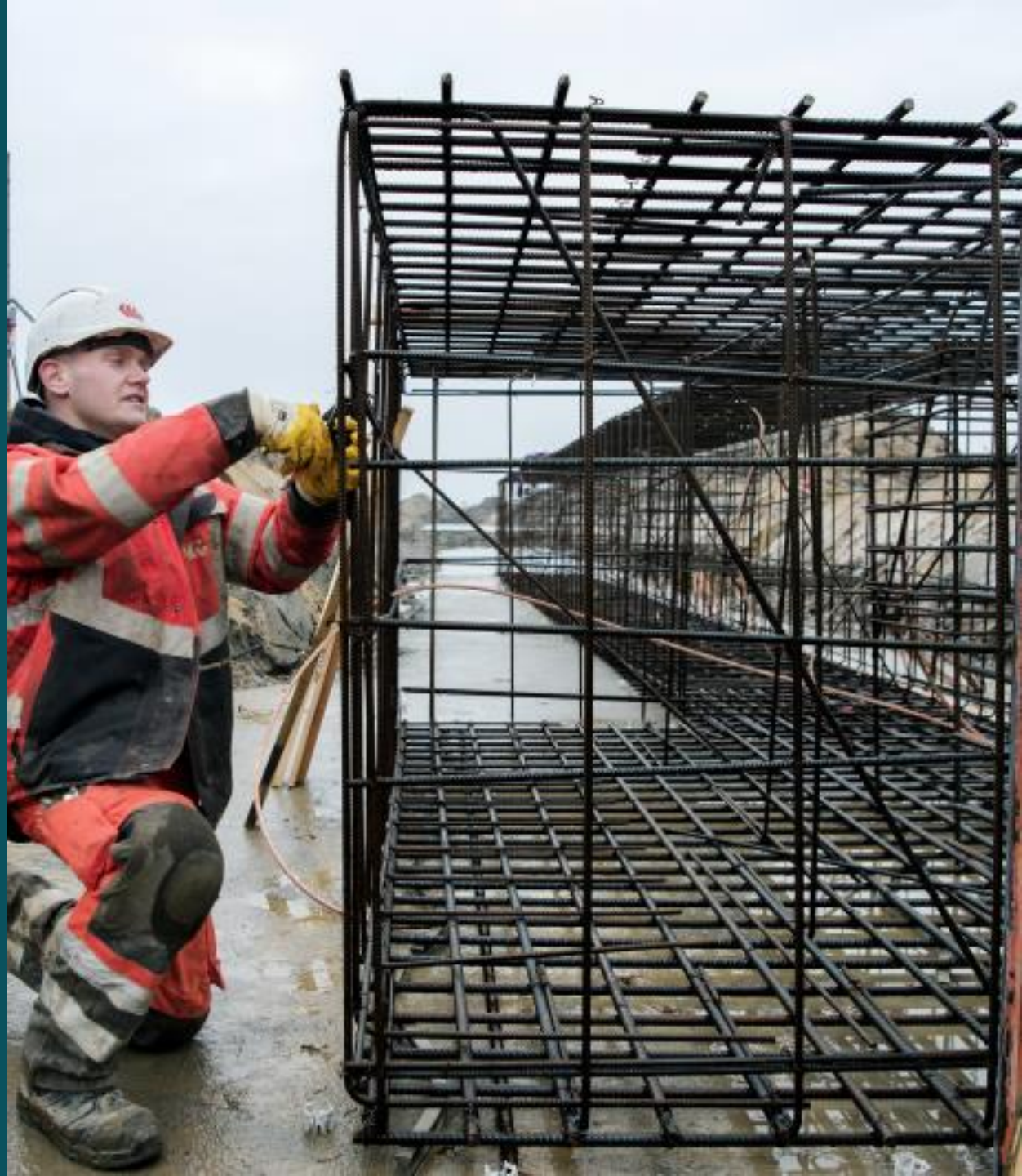
HVORDAN PÅVIRKER STATIONER MILJØET?

Eksempler i driftsfasen:

- Støj fra højspændingsanlæggene
- Landskabelige forhold

Eksempler i anlægsfasen:

- Transporter/trafik
- Lys
- Støj
- Støv



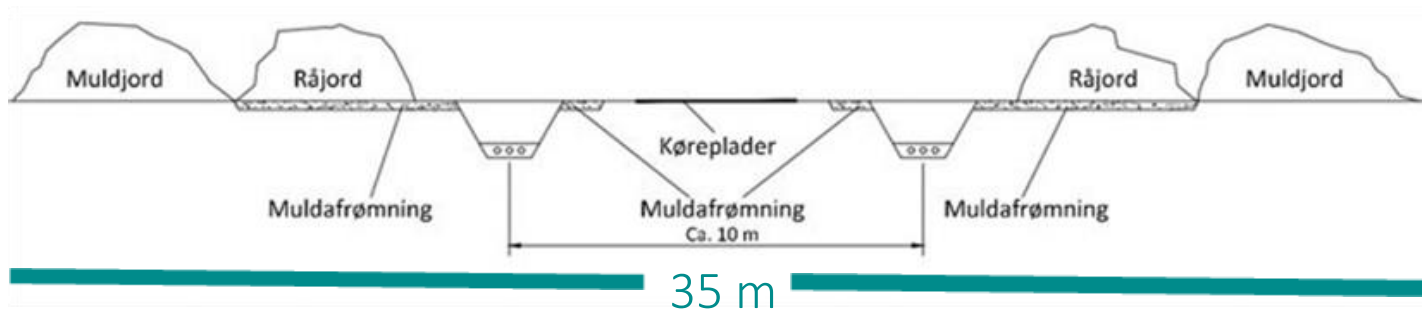
KABELTRACÉ

Ca. 30 km nedgravede kabler fra Rødvig til stationen ved Ringsbjerg

Hvert kabelanlæg: To systemer (tre ledere i hver), muffer til at samle kablerne, linkboksbrønde, fiberbrønde, markeringspæle mv.

Eksempler på hensyn, når vi placerer kabler og stationer:

- Byer og beboelse
- Ejendomsspecifikke forhold
- Planlægning (lokalplaner og landzonetilladelser)
- Fredninger og skov
- Beskyttet natur som Natura2000 og bilag IV arter
- Anden infrastruktur (jernbane, motorvej mm.)
- Terrænforhold
- Grundvand og overfladevand
- Kulturhistorie
- Anlægsøkonomi
- Teknik



Princip for tværsnit af anlægsbælte til to 220 kV kabelsystemer

HVORDAN PÅVIRKER KABLER MILJØET?

Eksempler i anlægsfasen

- Støj og støv fra anlægsarbejdet
- Transporter/trafik
- Afledning af vand
- Passage af natur og Natura 2000 områder

Eksempler i driftsfasen

- Få synlige anlæg
- Dræning
- Spor i landskabet



FELTUNDERSØGELSER

Flora og fauna undersøges for at vurdere projektets konsekvenser for miljøet:

- Kortlægning af beskyttet natur
- Vandløb og vandhuller
- Skovarealer og småbiotoper
- Kortlægning af ynglefugle i skov og beplantninger
- Eftersøgning af bilag IV arter (birkemus, flagermus, markfirben m.v.)
- Geotekniske forundersøgelser

Energinet og Miljøstyrelsen vælger undersøgelsesområdet og planlægger et feltundersøgelserprogram.

Feltundersøgelserne vil strække sig over det meste af 2024

I bliver kontaktet før, hvis vi går i gang med feltundersøgelser på jeres ejendom.



AFTALER OG RETTIGHEDER

Koncessionsvinder skal "erhverve rettigheder" for at kunne etablere og have anlæg i drift:

- Arbejdsarealer
- Pålæg af servitut til sikring af kabler
- Erhvervelse af areal til stationer

Erhvervelse af rettigheder vil enten ske ved aftale eller ekspropriation



AFTALER OG RETTIGHEDER

Man kan få erstatning for:

- Før anlægsarbejde: For rettigheder til areal og servitutpålæg
- Efter anlægsarbejde: Afgrøder, strukturskade, beplantning (fx læhegn), driftsmæssige ulemper

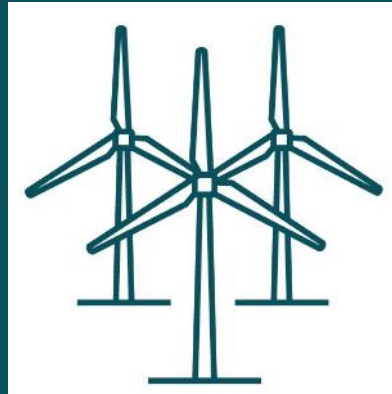
Tinglysning af servitut:

- Begrænsninger af fremtidig arealanvendelse
- Almindelig landbrugsdrift kan fortsætte

Linjeføring fastlægges med jer. Kom gerne med input allerede nu:

- Konkrete bygge- & udvidelsesplaner
- Større hoveddræn / private ledninger
- Specielle afgrøder m.v.





MILJØKONSEKVENSVURDERING AF
PROJEKTET PÅ LAND OG HØRING
Miljøstyrelsen



Miljøministeriet
Miljøstyrelsen

Landanlæg til Kriegers Flak II Havvindmøllepark

Borgermøde den 13. juni 2024

Vivian Rysberg Schultz
Miljøstyrelsen



Miljøstyrelsens miljøvurderingsproces

Formål med miljøvurderingsprocessen

- At undersøge projektets positive/negative påvirkninger samt hvis muligt, afværge negative påvirkninger på miljøet

Der udarbejdes en miljøkonsekvensrapport (MKR)

- MKR har fokus på projektets forventede, væsentlige påvirkninger af miljøet

Undersøgelsens emner

- Biologiske mangfoldighed
- Befolkningen og menneskers sundhed
- Fauna, flora, jordbund, vand og luft
- Klima og behov for klimatilpasning
- Materielle goder, f.eks. infrastruktur, tilstedeværelse af råstoffer, landbrug osv.
- Kulturarv, arkitektonisk og arkæologisk arv
- Landskab

Idéfase

Høringsnotat

Afgrænsning af miljøkonsekvensrapporten

Udarbejdelse af miljøkonsekvensrapporten

Miljøkonsekvensrapport i høring

Høringsnotat

Afgørelse

Miljøstyrelsens miljøvurderingsproces

Indledes med 1. offentlighedsfase (idéfase)

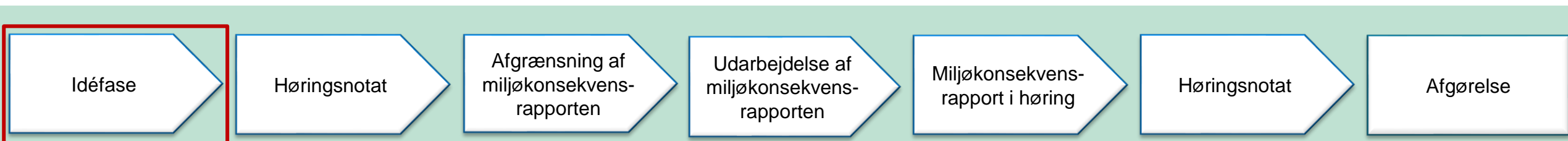
- Høringsperioden fra 30/5 til 28/6
- Inddrage offentligheden
- Nye emner til det videre arbejde

Information om høringen og idéoplæg:

<https://mst.dk/annonceringer/2024/maj/landanlaeg-til-kriegers-flak-ii-havvindmoellepark>

Emner i idéoplægget:

- Påvirkning fra støj og trafik
- Påvirkning fra luft, lys og uheld
- Påvirkning af jord og jordarealer
- Påvirkning af grundvand og overfladevand
- Påvirkning af landskab og kultur
- Natura 2000-områder, beskyttede naturtyper og -arter, fredskov m.v.
- Magnetfelter
- Kumulation med andre planer og projekter



Det videre forløb for miljøvurderingsprocessen



Status på sagen og sagens dokumenter:

<https://mst.dk/erhverv/rig-natur/miljoevurdering/igangvaerende-miljoevurderinger/landanlaeg-til-kriegers-flak-ii-havvindmoellepark>

Høring over miljøkonsekvensrapport
Og afgørelse annonceres på:

<https://mst.dk/annonceringer>

Klik evt. ind på siden og vælg "abonnér på" og vælg derefter emnet "plan og miljøvurderinger".



Hørings svar

Hvordan ser et høringssvar ud?

Eksempler på emner i et høringssvar:

- Støj og trafik
- Visuelle forhold og landskab
- Kendskab til beskyttede arter i et område
- Forslag til alternative linjeføringer
- Drænforhold eller oversvømmelsesrisiko
- Spørgsmål til eksisterende anlæg i området



Hørings svar

Miljøstyrelsen vil meget gerne høre din mening – husk at afgive dit høringssvar:

Hvornår: senest fredag den 28. juni 2024

E-mail: mst@mst.dk markér med journalnr. 2023-49379

Brev: Miljøstyrelsen, Tolderlundsvej 5, 5000 Odense C

Husk at angive: Navn og adresse i høringssvaret

Kontaktperson: Vivian Rysberg Schultz, e-mail: virys@mst.dk

SPØRGSMAÅL



PAUSE

