



Version 1.0

Dato: 25. februar 2002

Dok.nr.: 122412 v3

Reference: SM-HR/AFJ

## **Skift af elleverandør**

### **Forord**

Denne rapport indgår som en del af det samlede arbejde i "Marked 2003-projektet".

Projektet har sin egen hjemmeside [www.elmarked2003.dk](http://www.elmarked2003.dk), hvor projektets udspring, idé og samlede rapportering kan ses.

Denne rapport er et forarbejde til samt et grundlag for den it-tekniske beskrivelse af den Ediel-model, som skal anvendes på det danske elmarked fra den 1. januar 2003.

Den mere tekniske beskrivelse med guide til implementering af Ediel-modellen udgives som selvstændig rapport af Dansk Ediel Gruppe i en testversion i marts måned 2002 og i en endelig version i juni 2002.

I denne rapport, "Skift af elleverandør", er indeholdt en beskrivelse af de aktører, roller, procedurer og den nødvendige kommunikation mellem parterne, som er forudsætningen for at kunne gennemføre et skift af elleverandør elektronisk.

Som følge af, at de detaljerede forretningsgange m.v. behandles i det videre arbejde med Ediel-implementeringsguiden, vil der om nødvendigt blive udgivet en justeret udgave af denne rapport primo april 2002.

I rapporten er der medtaget en juridisk vurdering af de mest relevante forhold i relation til leverandørskiftet. Der foreligger en selvstændig, mere uddybende juridisk redegørelse i en bilagsrapport til denne rapport.



**Indholdsfortegnelse**

1.	Indledning .....	1
2.	Aktører, roller og elementer i relation til leverandørskift .....	3
2.1	Relationer mellem aktører .....	4
2.1.1	Løsning til elektronisk kommunikation .....	4
2.1.2	Afgrænsning af Ediel-relationerne .....	5
2.2	Datastrømme mellem aktører .....	5
2.2.1	Juridiske forhold .....	6
2.2.2	Ediel-meddelelser mellem aktørerne ved leverandørskift.....	8
2.3	Leveringsaftale i forbindelse med flytning og nyoprettelse.....	10
2.3.1	Flytning .....	11
2.3.2	Ny installation (kunde/målepunkt).....	12
2.4	Opdatering af aktørdata .....	13
2.5	Behandling af timemålte kontra skabelonmålte kunder .....	15
2.6	Egenproducenter.....	15
2.7	Tidsfrister .....	15
3.	Definition af målepunkt .....	17
3.1	Sammenhæng til de kendte begreber .....	17
3.2	Nummerserier til identifikation .....	18
4.	Afslutning.....	21



## 1. Indledning

Målet med denne rapport er at definere og sikre de nødvendige elementer og funktioner, så kunderne i det helt åbne elmarked fra den 1. januar 2003 på en overskuelig og enkel måde frit kan skifte elleverandør, så de mange skift i praksis kan håndteres med en høj grad af automatisering.

Det er målsætningen med dette arbejde at få skabt eller sikret følgende:

- Et overblik over kunde- og aktørrelationer, som sikrer den åbne netadgang.
- De relevante og nødvendige informationer, der skal udveksles ved leverandørskift.
- Leverandørskift kan foregå hurtigt og uden unødigt besvær for kunden og samtidig være administrativt overkommeligt for netvirksomheden.
- Håndteringen af persondata, herunder automatisk dataflow, varetages i henhold til bestemmelserne i Persondataloven.
- Den nødvendige information når frem til de rette aktører til den rette tid.
- Tidsfrister for leverandørskift.

I dette arbejde er forudsat følgende:

- Alle oplysninger i forbindelse med gennemførelsen af leverandørskift udveksles mellem netvirksomhed og elleverandør elektronisk ved brug af Ediel-formatet. Undtagelser nævnes specifikt i rapporten.
- Alle netvirksomheder skal derfor have et Ediel-system til varetagelse af leverandørskiftet, idet de dog kan indgå aftaler med en anden part om den praktiske udførelse af opgaven.
- Der er for hvert målepunkt, som skabelonafregnes, netop én elleverandør og én balanceansvarlig – en kunde med flere målepunkter kan således have flere leverandører og balanceansvarlige.
- Netvirksomheden holder styr på fordelingen af målepunkter med tilhørende elleverandør samt balanceansvarlig.

Aktørerne skal anvende Ediel-formatet i forbindelse med leverandørskift m.v., men elleverandører har dog mulighed for at gennemføre et manuelt leverandørskift efter samme retningslinjer som i dag, dog mod betaling af et gebyr.

Ediel-løsningen er designet til at håndtere mange leverandørskift. Når de praktiske erfaringer med det elektroniske leverandørskift kendes, kan det komme på tale at vurdere nye tekniske løsninger til elleverandører med et begrænset antal kunder.

I relation til Ediel har fokus i denne rapport været koncentreret om at afklare aktører og datastrømme, herunder de indbyrdes roller og mellem hvem, datastrømme skal udveksles. Det videre forløb i at definere datamodel og kortlægge regler for aktørernes håndtering af dataafsendelse og -modtagelse vil blive gennemført i overensstemmelse med de afklaringer og definitioner, der er indeholdt i denne rapport. Hermed vil det samlede grundlag være på plads, så den fortsatte standardisering af Ediel-meddelelser kan bygge herpå.

I forbindelse med Elmarked 2003 skal der oprettes et fælles elleverandørregister, der indeholder de oplysninger, der er nødvendige for, at den praktiske dataudveksling kan fungere. Elleverandøren skal selv kunne rette sine stamdata direkte i dette register ved hjælp af en adgangskode.

En forudsætning for at være aktiv elleverandør på det danske marked er en registrering i dette fælles elleverandørregister, idet der stilles krav om følgende:

- En økonomisk sikkerhedsstillelse (jf. rapporten "Måling, saldoafregning og nettab) over for netvirksomhederne til dækning af eventuelle tab i forbindelse med saldoafregningen.
- En bekræftelse af, at man som elleverandør varetager balanceansvaret for sine kunder, enten ved selv at være godkendt balanceansvarlig markedsaktør eller ved aftale med en sådan.
- En bekræftelse af, at man som elleverandør altid vil skaffe sig fuldmagt til at handle på kundens vegne over for netvirksomheden før forespørgsel eller anmodning om leverandørskift.
- Elleverandøren skal endvidere afgive de nødvendige stamdata, så data i forbindelse med leverandørskift kan udveksles med netvirksomheden, enten direkte fra elleverandøren eller gennem en anden operatør via Ediel.

Sker der ændringer i en elleverandørs stamdata, skal denne på en nem og overskuelig måde selv kunne ændre dette i registeret.

Der skal endvidere oprettes et register, der indeholder oplysninger om, hvilken netvirksomhed der varetager et givent målepunkt.

## 2. **Aktører, roller og elementer i relation til leverandørskift**

Det er vigtigt at definere og forholde sig til de roller, som de enkelte aktører har i det frie elmarked i relation til leverandørskift. I datamodellen arbejdes der med følgende roller hos aktørerne:

### *Elleverandør ("leverandør"):*

- Indgår kontrakt med kunder om salg af markedsel og balanceansvar for målepunkter.
- Har kontrakt med (mindst) en godkendt balanceansvarlig markedsaktør, der giver elleverandøren ret til i handelskommission at sælge balanceansvar for målepunkter.
- Til- og afmelder sin leverance af markedsel for et målepunkt til netvirksomheden, samt oplyser, hvem der er godkendt balanceansvarlig markedsaktør for målepunktet.
- Forestår afregning af markedsel til kunder.

### *Netvirksomhed ("måleansvarlige"):*

- Leverer netydelser til det enkelte målepunkt (slutkunden).
- Behandler leverandørskift fra elleverandører.
- Varetager rollen som måleansvarlig.

### *Godkendt balanceansvarlig markedsaktør ("balanceansvarlig"):*

- Anmelder planer for forbrug og produktion til systemansvarlig.
- Afregner ubalancer med den systemansvarlige virksomhed.
- Afregner ubalancer over for de tilknyttede elleverandører.

### *Systemansvarlig:*

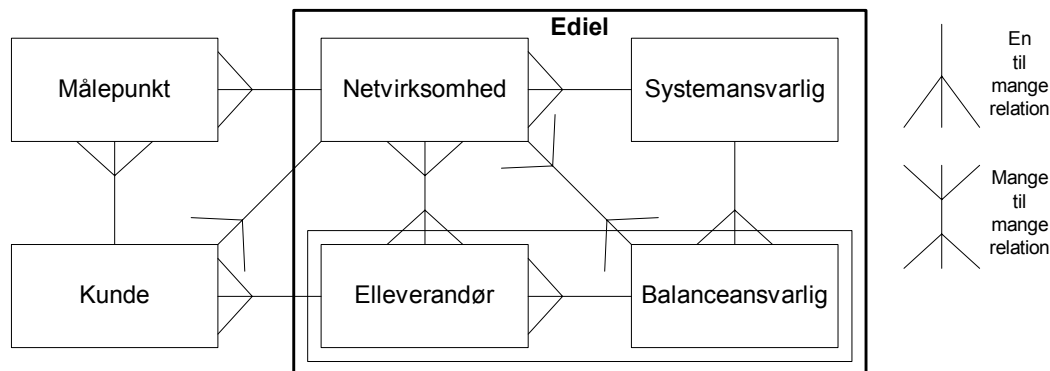
- Afstemmer planer for produktion imod planer for aftag fra de balanceansvarlige.
- Afregner ubalancer på baggrund af målt forbrug op imod den anmeldte plan.

En aktør kan anmode tredjemand om at udføre en eller flere af sine opgaver. Eksempelvis kan en elleverandør, som ikke kan håndtere Ediel-meddelelser, overdrage denne opgave til f.eks. sin balanceansvarlige. Dette er kun en overdragelse af de praktiske opgaver, ansvaret ligger fortsat hos elleverandøren.

Oplysninger om elleverandørens Ediel-teknisk stamdata, såsom kontaktperson, forsendelsesadresse og lignende, skal oplyses til det fælles aktørregister af elleverandøren.

## 2.1 Relationer mellem aktører

De indbyrdes relationer mellem de aktuelle aktører er illustreret i figuren nedenfor.



*En elleverandør og en balanceansvarlig kan være samme aktør og da være en Elleverandør med balanceansvar.*

**Figur 1**

Figuren skal ses ud fra en kunde med tilhørende målepunkter. En kunde kan selvfølgelig have flere målepunkter i et eller flere netområder, men i relation til modellen og det frie elmarked har den skabelonafregnede kunde for et givet målepunkt én elleverandør og én balanceansvarlig.

### 2.1.1 Løsning til elektronisk kommunikation

Det er af stor betydning, at de tekniske løsninger er så velfungerende som muligt. Derfor er Ediel valgt som ramme for den elektroniske kommunikation.

Baggrunden for valget er, at:

- Ediel anvendes i branchen i dag i forbindelse med datakommunikation.
- Ediel indgår som en del af det eksisterende markedsdesign, herunder i forskrifter m.v.
- Ediel har velstrukturerede meddelelser med kvittering til afsender.
- Der kan foretages en dokumenteret fejlhåndtering.
- Der er mulighed for integration til egne it-systemer, herunder elektroniske postkasser.

Aktører, som ikke ønsker direkte adgang til Ediel, f.eks. hvis behovet for integration til it-systemer ikke er aktuelt, kan vælge at benytte tredjemand (en operatør) til dette.

Ønsker en elleverandør ikke at anvende Ediel-baseret kommunikation, kan leverandørskiftet manuelt håndteres fra netvirksomheden. Elleverandøren skal betale et gebyr be-



regnet efter de faktiske omkostninger, som er forbundet ved en sådan manuel håndtering.

### 2.1.2 Afgrænsning af Ediel-relationerne

De væsentligste formål med **Fejl! Henvisningskilde ikke fundet.** er at få afklaret, om der "under" en given aktør er en eller flere andre aktører. Eksempelvis om en given elleverandør har aftale med en eller flere balanceansvarlige.

Illustrationen vil indgå som grundlag for den efterfølgende udarbejdelse af Ediel-meddelelser.

## 2.2 Datastrømme mellem aktører

Med omkring tre millioner frie elkunder i Danmark er det meget vigtigt, at der udføres en automatisk, elektronisk kontrol af de anmeldte leverandørskift, så fejl og modstridende oplysninger kan fanges og rettes hurtigst muligt.

En registreret elleverandør kan hos netvirksomheden få oplysninger om en kundes stamdata, herunder kundens senest registrerede eller budgetterede 12-måneders forbrug. Det forudsættes, at elleverandøren har fået den fornødne fuldmagt fra kunden til at foretage forespørgsel og/eller anmodning på kundens vegne, jf. afsnit 2.2.1, Håndtering af data.

Det skal dog være muligt for kunder at meddele netvirksomheden, at disse oplysninger ikke uden kundens accept må videregives til enelleverandør.

Den nye elleverandør anmelder elektronisk leverandørskiftet til netvirksomheden. Netvirksomheden sender herefter accept til ny elleverandør og besked om ophør til hidtidig elleverandør. Den tvist, der kan opstå mellem to elleverandører, er netvirksomheden ikke part i.

Netvirksomheden efterkommer altid en anmodning om leverandørskift, da modellen forudsætter, at leverandøren har fået fuldmagt fra kunden.

En elleverandør skal foretage leverandørskift pr. målepunkt. I modellen vil det dog være sådan, at elleverandøren sender én meddelelse for alle de målepunkter, som ønskes skiftet. Det betyder, at hvis en kunde har flere målepunkter, registreres leverandørskiftet pr. målepunkt.

Ved leverandørskift er det netvirksomhedens ansvar, at der foretages en aflæsning hos kunden. Det anbefales, at netvirksomheden i forbindelse med aflæsningen giver oplysning om, at aflæsningen skal anvendes til et leverandørskift. Som udgangspunkt anven-

des netvirksomhedens normale aflæsningsprocedure, eksempelvis selvaflæsning, hvis rimelighed checkes af netvirksomheden.

Kan netvirksomheden ikke opnå en aflæsning, kan den estimeres af netvirksomheden.

Ekstra aflæsning kan rekvireres hos netvirksomheden mod betaling af gebyr. Netvirksomheden sender det opgjorte forbrug siden sidste måling med tilhørende tidsperiode til den tidligere elleverandør.

I forbindelse med forespørgsel på stamdata og anmeldelse af leverandørskift skal den nye elleverandør checke, om kundens stamdata stemmer overens med de data, som elleverandøren har fået oplyst fra kunden. Er der uoverensstemmelse, skal elleverandøren kontakte kunden, som afklarer dette med netvirksomheden.

Efter fristens udløb for leverandørskift beregner netvirksomheden elleverandørernes andelstal og sender disse til de relevante aktører. Dette foretages ultimo hver måned, hvor det sikres, at flytninger, nye installationer m.v. er opdaterede.

### **2.2.1 Juridiske forhold**

I det følgende bringes nogle hovedkonklusioner omkring de juridiske forhold, som er vurderet i forbindelse med skift af elleverandør. Der henvises i øvrigt til bilagsrapporten "Vurdering af juridiske forhold i relation til skift af elleverandør".

#### **Håndtering af data**

Databehandlingen skal ske i henhold til Persondataloven, medmindre der er andre regler i anden lovgivning, som træder i stedet for. Det er undersøgt, om andre love skulle træde i stedet for Persondataloven omkring databehandlingen ved leverandørskiftet, men det er ikke tilfældet.

Det kan samlet konkluderes, at elleverandøren skal kunne dokumentere at handle på kundens vegne, både når der indhentes data fra netselskabet, og når der effektueres leverandørskift.

Der kan være en "tilbudsfase", hvor leverandøren indhenter data for flere kunder fra netselskabet uden nødvendigvis at blive valgt som leverandør for den enkelte kunde. I denne fase er det også en forudsætning, at elleverandøren "handler på kundens vegne", hvilket vil sige, at der foreligger en aftale med kunden om, at elleverandøren må indhente disse data. Aftalen kan være mundtlig (telefonisk), pr. e-mail, webside eller skriftlig i mere traditionel forstand.

Ved effektivering af leverandørskiftet er dokumentationskravet strengere, idet der forudsættes at foreligge en skriftlig aftale/kontrakt mellem kunden og elleverandøren.

Kontrakten om levering af elektricitet skal indeholde en klausul om, at kunden giver sin tilladelse til, at oplysninger indeholdt i kontrakten må videregives til tredjemand, eventuelt afgrænset til en nærmere defineret kreds, f.eks. netvirksomhed, balanceansvarlig samt systemansvar.

### **Registrering og advisering**

Netvirksomheden skal *altid* vælge/registrere den senest indgåede kontrakt, det vil sige acceptere et skift af leverandør. Dette skal ske for at sikre, at markedet kommer til at fungere, og der ikke er tekniske hindringer for, at der kan ske et leverandørskift.

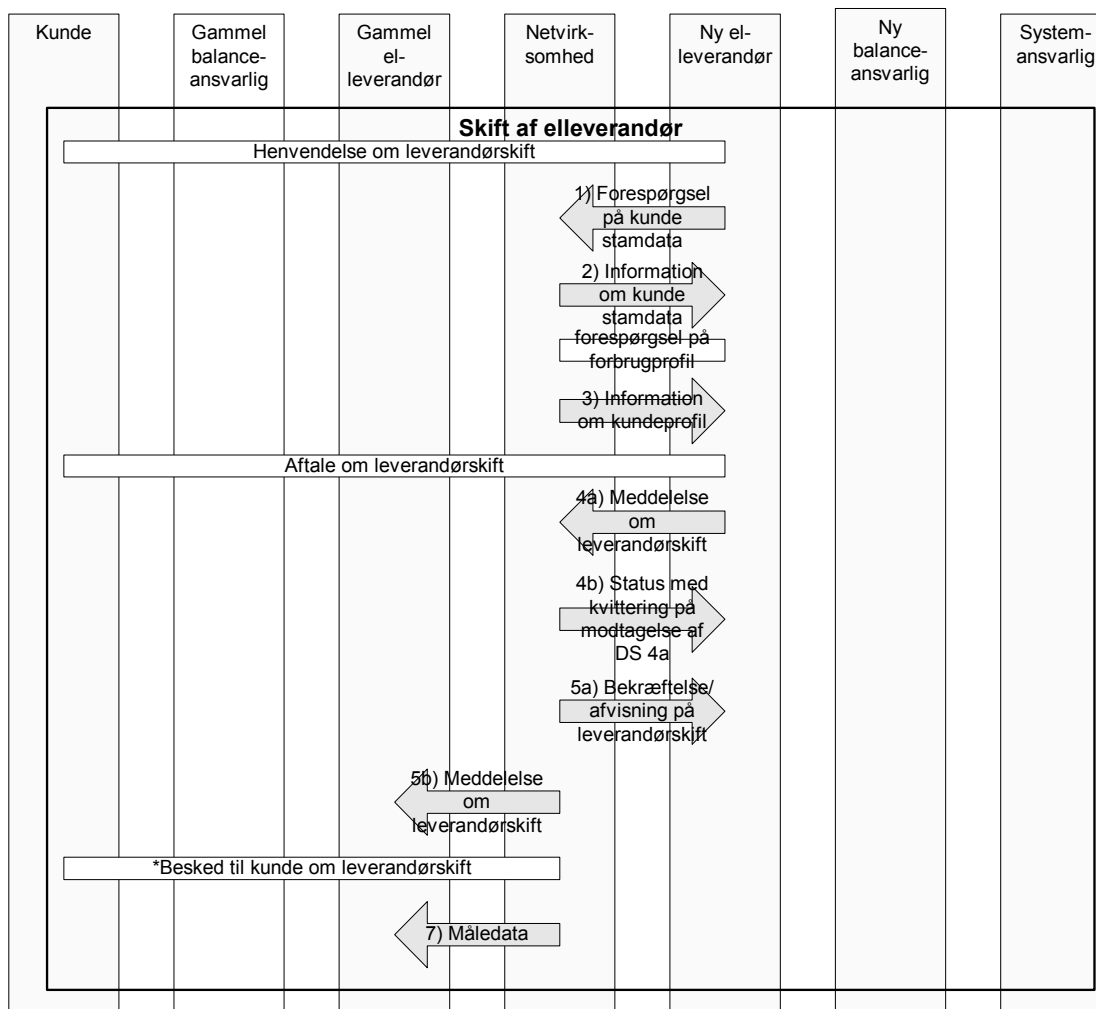
Hvis det viser sig, at en elleverandør *ikke* "handler på kundens vegne", skal netvirksomheden reagere på dette over for leverandøren og i gentagelsestilfælde over for det centrale register.

Netvirksomheden skal advisere den tidligere leverandør, når der foreligger en ny elleverandør. Dette er vigtigt: Dels må det forventes, at leverandøren ikke får denne oplysning fra kunden, dels kan der være betalingsforhold i henhold til en stadig gældende kontrakt mellem leverandøren og kunden, som nu ikke kan forventes opfyldt af kunden.

Det tab, som elleverandøren måtte få, kan han inddrive via fogedretten, men der er mulighed for, at leverandøren kan gå til netvirksomheden (subsidiær hæftelse), hvis ikke han er adviseret om leverandørskiftet af netvirksomheden. Naturligvis forudsat, at netvirksomheden har fået kendskab til leverandørskiftet.

Det kan konkluderes, at netvirksomheden, ved at advisere den tidligere leverandør om leverandørskift, gør spørgsmålet om, hvem der har ret til at levere, til et spørgsmål mellem de to leverandører.

## 2.2.2 Ediel-meddelelser mellem aktørerne ved leverandørskift



**Figur 2**

Pilene illustrerer Ediel-meddelelser, som automatisk flyder mellem aktørerne. De hvide bjælker markerer, at der i forløbet foregår en kommunikation aktørerne imellem, som ikke er en del af datamodellen. Bjælkerne angiver, at der sker en anden form for kommunikation, men ikke hvilken (eksempelvis brev eller e-mail).

**Figur 2** indeholder følgende punkter:

- Leverandørskiftet indledes med, at en kunde henvender sig til en elleverandør eller omvendt.
- Elleverandøren kan hos netvirksomheden få oplysninger om en kundes stamdata, herunder kundens senest registrerede eller budgetterede 12-måneders forbrug (punkterne 1 og 2, jf. **Figur 2**).

- Elleverandøren kan på forespørgsel få tilsendt en forbrugsprofil på timemålte kunder (punkt 3, jf. **Figur 2**).
- Kunden indgår aftale med den nye leverandør.
- Den nye leverandør anmelder leverandørskiftet til netvirksomheden og får bekræftelse herpå (punkterne 4a, 4b og 5a, jf. **Figur 2**).
- Netvirksomheden sender meddelelse til tidligere leverandør (punkt 5b, jf. **Figur 2**).

Efter fristens udløb for leverandørskift foretages følgende:

- Netvirksomheden giver meddelelse til kunden (se \*, jf. **Figur 2**).
- Der foretages en aflæsning af kunden.
- Netvirksomheden sender det opgjorte forbrug siden sidste måling med tilhørende tidsperiode til den tidligere elleverandør (punkt 7, jf. **Figur 2**).

Det er elleverandørens pligt at oplyse sin balanceansvarlige om, hvilke kunder (målepunkter) denne er balanceansvarlig for.

Et særligt tilfælde er en kunde med såvel timemålt forbrug som skabelonafregnet forbrug. De to typer af forbrug skal behandles særskilt, selv om det er hos samme kunde.

En elleverandør kan ikke anmelde et leverandørskift på et målepunkt, som denne varetager i forvejen. Den situation kunne blive aktuel, hvor en elleverandør ønsker at få aflæst kunden i forbindelse med prisændring på markedet. I den situation må elleverandøren rekvirere en aflæsning hos netvirksomheden mod betaling.

Modellen kan anvendes både for timemålt og for skabelonafregnet forbrug. I meddelelsen, der knytter sig til leverandørskiftet, vil det naturligvis fremgå, om det er en timemålt eller en skabelonafregnet kunde, der er tale om.

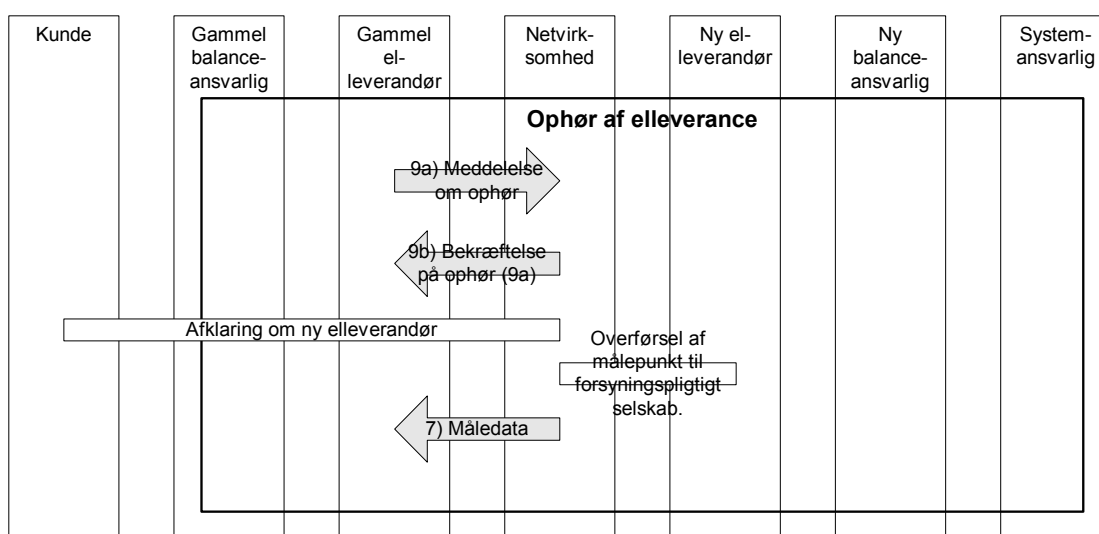
For timemålte kunder kan elleverandøren rekvirere en forbrugsprofil hos netvirksomheden. Af hensyn til beskyttelse af følsomme data skal kunden give tilladelse til netvirksomheden, før elleverandøren kan rekvirere en forbrugsprofil. Forbrugsprofilen indeholder timedata for de senest registrerede hele 12 måneder.

Den gamle elleverandør er pligtig til at meddele netvirksomheden, hvis kontrakten ophører, og han ikke har modtaget meddelelse fra netvirksomheden om, at en ny leverandør indtræder. Netvirksomheden vil i disse tilfælde tage kontakt til kunden for at anmode denne om at oplyse, hvem der overtager leverancen og dermed balanceansvaret. Alternativt kan netvirksomheden anvise kunden til forsyningsvirksomheden.

Passivitet fra kundens side skal medføre en aktiv anvisning til den lokale forsyningsvirksomhed fra netvirksomhedens side. Dette er alternativet til at afbryde leverancen

hos kunden som følge af manglende elleverandør, hvilket ikke anses for at være hverken hensigtsmæssigt eller i overensstemmelse med god kundebehandling.

En afbrydelse hos kunden ville dog være i fuld overensstemmelse med lovgivningens bestemmelse for området, idet ingen leverance formelt kan pålægges en elleverandør uden kundens accept af aftalevilkår, jf. den selvstændige juridiske redegørelse i bilagsrapporten.



**Figur 3**

Pilene illustrerer Ediel-meddelelser, som automatisk flyder mellem aktørerne. De hvide bjælker markerer, at der i forløbet foregår en kommunikation imellem aktører.

### **Kunder (målepunkter), der skifter fra enten skabelon- til timemåling eller fra time- til skabelonmåling**

Når en kunde (et målepunkt) skifter fra skabelon- til timemåling eller omvendt, meddeler netvirksomheden elleverandøren denne ændring og foretager de nødvendige aflæsninger som ved et normalt leverandørskift.

### **2.3 Leveringsaftale i forbindelse med flytning og nyoprettelse**

I det følgende ses på rutiner i forbindelse med, at kunder flytter og ved oprettelse af nye installationer.

Tidsfristerne i forbindelse med flytning og oprettelse af nye installationer ligger uden for de gængse tidsfrister.

### 2.3.1 Flytning

En flytning anmeldes til netvirksomheden af kunden eller eventuelt af kundens elleverandør.

En flytning opdeles i følgende to processer:

- Fraflytning (afslutning af et kundeforhold på målepunkt/installation).
- Tilflytning (ny kunde på eksisterende målepunkt/installation).

#### *Fraflytning*

Når netvirksomheden bliver oplyst om, at en kunde flytter, giver netvirksomheden elleverandøren besked om kundens fraflytning med oplysning om flyttedato (slutdato på adressen) og et forbrug fra senest afregnede tidspunkt indtil flyttedatoen.

Tidsfristen i forbindelse med fraflytning skal fortsat være et varsel på tre arbejdsdage, hvilket er i overensstemmelse med netvirksomhedens nugældende netbenyttelsesaftale.

Dermed påvirkes kundens retsstilling i forbindelse med flytning ikke af det frie elmarked.

#### *Tilflytning*

I forbindelse med tilflytning skal netvirksomheden anmode kunden om at oplyse, hvem der er elleverandør.

Tidsfristen i forbindelse med tilflytning skal ligeledes være et varsel på tre arbejdsdage, forstået sådan, at man hos netvirksomheden kan registrere og starte et nyt leverandørforhold på tre arbejdsdage i forbindelse med indflytning.

Der skal dispenseres for de gængse tidsfrister for anmeldelse af leverandørskift for et målepunkt i forbindelse med til- og fraflytning, så elleverandøren kan flyttes med, når kunden flytter, forudsat tidsfrister for til- og fraflytning overholdes. Naturligvis forudsat, at kunden og leverandøren aftaler en fortsættelse og/eller fornyelse af deres kontrakt.

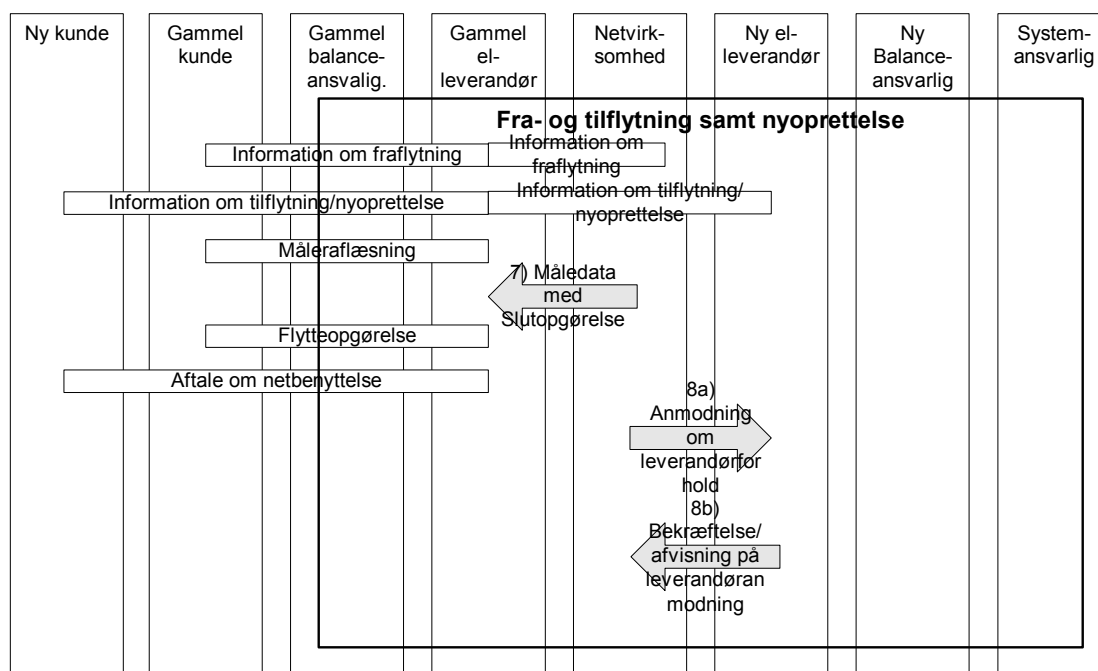
Hvis netvirksomheden ikke modtager oplysning om indflytter (punkt 9, jf. **Figur 4**) i forbindelse med flytning (punkt 8, **Figur 4**), anviser netvirksomheden kunden til den lokale forsyningspligtvirksomhed.

Den ovennævnte situation opstår typisk i udlejningsejendomme, hvor kunden flytter fra ejendommen, og udlejeren ikke ved, hvem der flytter ind. I de situationer indtræder ejeren som indflytter. Alternativet til, at ejeren indtræder, er, at netvirksomheden må afbryde for kunden ("målepunktet"). Den senere indflytning af ny lejer behandles som en

normal flytning, idet "indflytter" ikke skal stilles anderledes (dårligere) som følge af, at flytteproceduren er sket med ejerens (udlejers) registrering i en mellempriode. Elleverandøren skal i forbindelse med bekræftelse af leverandørforhold (punkt 8b, jf. **Figur 4**) senest den kommende arbejdsdag inden kl. 12:00 sende accept på kundeforhold til netvirksomheden.

Det skal præciseres, at der med muligheden for frit at vælge elleverandør følger en skærpelse af, at "flytning med tilbagevirkende kraft" ikke er muligt, idet elleverandøren forud for et driftsdøgn har anmeldt, hvad kunden aftager i driftsdøgnet.

Det betyder, at en fraflytter hæfter for forbruget indtil tre arbejdsdage efter anmeldelse af flytning.



**Figur 4**

I forbindelse med markedsåbningen pr. 1. januar 2003 anmeldes fra- og tilflytning manuelt. På sigt kan det undersøges, om til- og fraflytning i fremtiden kan anmeldes via Ediel, eksempelvis fra ejendomsmæglere og større boligselskaber.

### 2.3.2 Ny installation (kunde/målepunkt)

Netvirksomheden modtager en tilmeldingsblanket fra en kundes elinstallatør, idet kunden ønsker at få etableret forsyning og aftage el på et nyt målepunkt (ny installation). På blanketten skal angives, hvem der er elleverandør til målepunktet.

Hvis det ikke fremgår af tilmeldingen, hvem der er elleverandør, anmoder netvirksomheden kunden om at oplyse sin elleverandør. Kunden tager kontakt til en elleverandør,



som udveksler de nødvendige oplysninger med netvirksomheden, herunder oplysning om, hvem der skal være balanceansvarlig for det nye målepunkt.

Start på levering til et nyt målepunkt vil kunne håndteres på tre arbejdsdage, såfremt elleverandøren oplyses, og reglerne for anmeldelse af elleverance på et frit elmarked i øvrigt overholdes.

Hvis der skal ske en "her og nu"-tilslutning uden oplysning om leverandør, anbefales det, at netvirksomheden anviser forsyningsvirksomheden som elleverandør. Alternativet er, at der ikke kan åbnes for leveringen, før kunden har indgået aftale med elleverandøren, hvilket er den formelt korrekte løsning, men ikke en hensigtsmæssig og smidig håndtering af kundens tilslutning.

Ved valg af elleverandør i forbindelse med tilmelding af nye installationer, er der følgende muligheder:

- Ved frit valg af elleverandør udveksles fra og med datastrøm 4a under skift af elleverandør (**Figur 2**).
- Ved overflytning af kunden til forsyningspligtselskabet gives besked fra netvirksomheden til forsyningspligtselskabet (**Figur 3**).

## 2.4 Opdatering af aktørdata

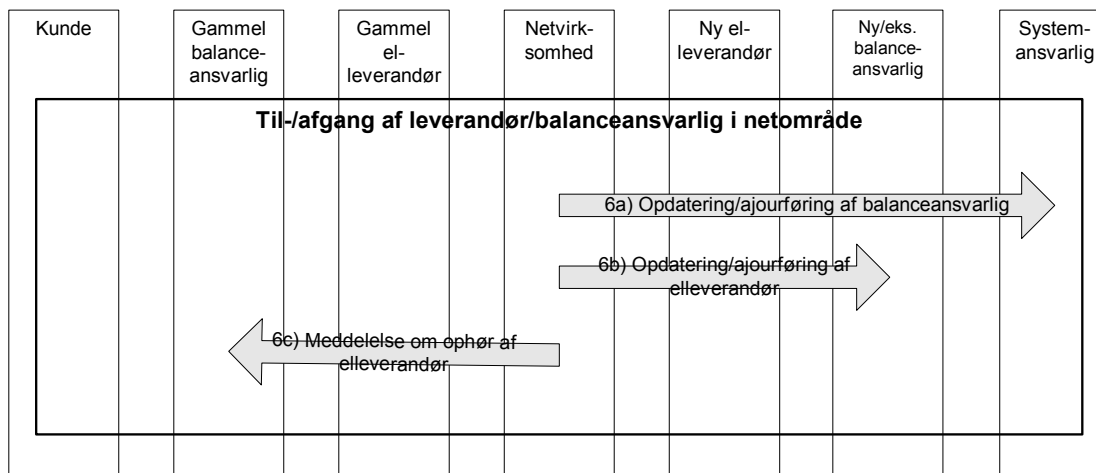
I dette afsnit gennemgås de procedurer, som foretages periodevis i forbindelse med leverandørskift.

Ultimo hver måned opdaterer netvirksomheden de tilknyttede elleverandørers aktørdata. Årsagen til en samlet, månedlig opdatering er, at disse aktørdata ellers løbende skulle opdateres i forbindelse med det enkelte leverandørskift, hvilket administrativt er uhenigtsmæssigt.

Aktørdata indeholder oplysning om til-/afgang af balanceansvarlige og elleverandører, samt oplysning om de respektive balanceansvarlige og elleverandørernes andelstal for de skabelonmålte kunder.

Netvirksomheden sender datasæt for alle elleverandører i netområdet. For hver leverandør sendes ét datasæt for timemålte kunder og ét datasæt for skabelonmålte kunder, i det omfang leverandøren har begge typer kunder i netområdet.

På nedenstående figur er dataflowet vist.



**Figur 5**

### **Elleverandørers skift af godkendt balanceansvarlig markedsaktør**

Elleverandører, der ikke selv varetager balanceansvaret over for den systemansvarlige virksomhed, har aftale med en godkendt balanceansvarlig markedsaktør. Ved normalt leverandørskift for en slutkunde (målepunkt) meddeler elleverandøren til netvirksomheden, hvem der er godkendt balanceansvarlig markedsaktør i relation til det givne målepunkt.

Elleverandøren har mulighed for at skifte balanceansvarlig markedsaktør. I dette tilfælde meddeler elleverandøren skift af balanceansvarlig pr. brev til den pågældende netvirksomhed.

Netvirksomheden sørger herefter for skift af balanceansvarlig på elleverandørens målepunkter.

Da det er elleverandørens ansvar til enhver tid at sørge for balanceansvaret for sine kunder, har netvirksomheden ikke pligt til at oplyse kunden om elleverandørens skift af balanceansvar.

Efter år 2003 vil det blive undersøgt, om der er behov for at lave en Ediel-meddelelse til skift af elleverandørens balanceansvarlig pr. målepunkt.

## 2.5 Behandling af timemålte kontra skabelonmålte kunder

De skitserede vilkår omkring leverandørskift dækker såvel skabelonmålte som timemålte kunder. Med hensyn til datastrømme kan de regler, der anvendes i dag, videreføres i år 2003. Data skal behandles og udveksles med en så høj automatiseringsgrad, at delvis manuel håndtering bliver undtagelsen frem for reglen. Kun for helt specielle kunder (typisk storkunder med kompliceret struktur) kan der blive tale om delvis manuel håndtering i en periode.

Der er forskelle i det dataindhold, der udveksles for de to typer af kunder, men de behandles med samme type Ediel-meddelelse. Dette beskrives nærmere i det videre arbejde med forretningsgange og Ediel-model.

En væsentlig forskel er, at de timemålte kunder har mulighed for en porteføljeadministration af deres elindkøb, så de selv har indflydelse på eller kontrol med valget af balanceansvarlig. I praksis er det få kunder, der benytter sig af denne mulighed.

## 2.6 Egenproducenter

Et særligt tilfælde er egenproducenter, som har mulighed for frit at vælge elleverandør for den del af leverancen som købes fra nettet.

Da disse kunder har to-tre målepunkter og håndteres efter specielle afregningsregler, er det valgt at håndtere disse kunder manuelt.

## 2.7 Tidsfrister

De gældende regler er:

- Meddelelse om leverandørskift skal anmeldes med minimum en måneds varsel til den 1. i måneden. Leverandørskiftet bekræftes af netvirksomheden inden for fem arbejdsdage.
- Elleverandøren kan rekvirere forbrugsprofil hos netvirksomheden. Denne ydelse kan være mod gebyr. Anmodningen skal behandles inden for fem arbejdsdage.

De nugældende regler videreføres som minimum til udgangen af år 2003, men herefter kan flere "skiftedage" pr. måned og kortere tidsfrist for anmeldelse overvejes i forbindelse med en evaluering af markedsmodellen.

Det er væsentligt, at der skabes ro omkring systemerne og kundebetjeningen, navnlig i perioden op til og i starten af år 2003. Det vurderes, at dette kan opnås blandt andet ved at fastholde fristen på én måned for leverandørskift hele år 2003.

Nye regler fra år 2003:

- En forespørgsel på stamdata fra en ny leverandør besvares automatisk, hvilket ved normal drift vil sige "umiddelbart". Af praktiske årsager fastsættes fristen for normalt svar til to timer.
- Den gamle elleverandør skal meddele ophør senest tredje hverdag i sidste leveringsmåned i de tilfælde, hvor ny elleverandør ikke indtræder.
- Valg af leverandør i forbindelse med flytning og nyoprettelse skal ske med tre arbejdsdages varsel.
- Bekræftelse på anmodning om leverandør.

Øvrige tidsfrister fastlægges i forbindelse med udarbejdelse af forretningsgange og Ediel-model.

### 3. Definition af målepunkt

I det følgende defineres begrebet et *målepunkt*, som kan bestemmes for enhver *kunde*, der ønsker at være aktiv på det frie elmarked 2003.

#### 3.1 Sammenhæng til de kendte begreber

For de mindste enheder, der skal håndteres på markedet, "én fysisk måler" eller "ét *af-tagepunkt* uden måler", defineres *målepunktet* som værende relateret til denne ene måler eller dette fysiske sted (*aftagepunkt*).

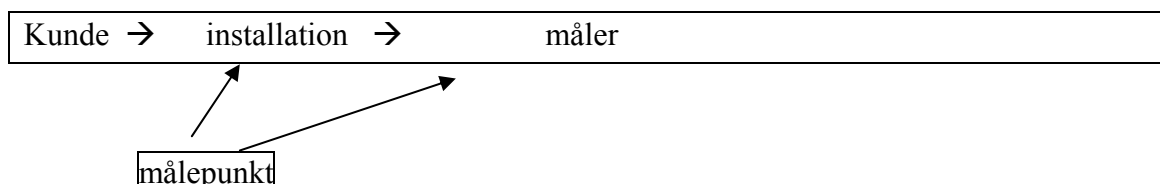
Ethvert leveringssted ("aftag"), hvor kunden har mulighed for markedsadgang, defineres som et *målepunkt*.

For større enheder på markedet, typisk med flere fysiske målere, er det både nødvendigt og hensigtsmæssigt, at netvirksomheden sammen med kunden definerer overliggende *målepunktsgrupper*, der samler data for et antal *målepunkter* til afregningsformål. Dette er parallelt med, hvad der skete med begrebet *forbrugssted* tidligere. For en større kunde, f.eks. med flere produktionsadresser med hver et antal målere, ville det næppe være strengt nødvendigt for afregningen at oprette alle fysiske målere som *målepunkter*. Det skal dog ske alligevel for at sikre en stor fleksibilitet med hensyn til fremtidige ejer- og afregningsforhold og for at sikre historikken for hvert enkelt *målepunkt*.

Med definition af et *målepunkt* søges at tage højde for, at begreber som *kunde*, *installation*, *målested* m.v. anvendes forskelligt i dag i de enkelte netvirksomheder.

Betegnelsen *kunde* anvendes i denne forbindelse om en person eller en juridisk person.

For en typisk netvirksomhed kunne begrebet *målepunkt* passes ind på følgende måde:



Et *målepunkt* relateres til netop én installation og én måler.

En *målepunktsgruppe* er en overliggende "samling" af flere *målepunkter*, *installationer* og *målere*, som anvendes i afregningsmæssig sammenhæng.

Eksempel: En *målepunktsgruppe* er ét forbrugssted med flere *installationer* med eksempelvis syv fysiske målere og dermed syv underliggende *målepunkter*. Et forbrugssted er defineret i Elloven i forbindelse med overgangsbestemmelserne forud for den fulde markedsåbning.

Normalsituationen for en almindelig *kunde*, f.eks. en husholdningskunde, vil være én *installation*, én *måler* og ét *målepunkt*.

Et *målepunkt* er altså ikke "kun" et fysisk punkt, men en veldefineret og entydig identificeret samling af data fra en bestemt fysisk enhed, typisk måler eller andet *aftagepunkt*.

### 3.2 Nummerserier til identifikation

Der skal hos netvirksomheden skabes en relation mellem *målepunkterne* og underliggende fysiske enheder/målere samt en entydig identifikation af det enkelte *målepunkt* og en definition/identifikation af de enkelte *målepunktsgrupper*. Det må forudsættes, at denne proces i høj grad kan automatiseres.

- Kunderne skal i god tid før muligheden for deres første leverandørskift oplyses om det entydige ID-nummer for deres *målepunkt(er)* med tilhørende nødvendige datagrundlag.

Udgangspunktet er, at netvirksomhedens eksisterende identifikation af den fysiske måler ikke er tilstrækkelig som den fremtidige, nødvendige, entydige identifikation af det enkelte *målepunkt*.

Der skal til dette formål anvendes et internationalt standardiseret nummer, et EAN GSRN-nummer, som eventuelt kan indeholde netvirksomhedens eksisterende identifikation af "leveringsstedet" som en del af nummeret (GSRN: Global Service Related Number).

EAN GSRN-nummeret for et målepunkt består af 18 cifre. I Danmark er opbygningen:

Landekode for målepunktserier (syv cifre) + serienummer (tre cifre)+ løbenummer (syv cifre) + checkciffer = i alt 18 cifre.

Som serienummer kan eventuelt anvendes netvirksomhedens DE-nummer (det tidligere DEF-nummer).

Da de første syv cifre er ens for alle danske målepunkter, behøver en forbruger "kun" at oplyse de sidste 11 cifre til en ny leverandør, når der kommunikeres mundtligt.

Hver enkel netvirksomhed skal anskaffe sig sådan en serie af målepunktsnumre hos EAN Danmark. Prisen er 3.500 kr. plus 1.200 kr./år.

Netvirksomheder, der inden den fulde markedsåbning ikke indgår i Ediel-kommunikation, skal herudover anskaffe sig et 13-cifret EAN-aktørnummer, der identificerer netvirksomheden. Prisen er 1.500 kr. plus 1.150 kr./år.

Da målepunktsnummeret er globalt unikt, ændres det ikke efterfølgende, heller ikke ved eventuelle fusioner mellem netvirksomheder eller lignende. Målepunktet bærer principielt sin identifikation indtil punktets nedlæggelse.

Målepunktserierne skal registreres i det fælles aktørregister, så hver serie af syvcifrede løbenumre har netop én ansvarlig netvirksomhed, der igen kun har én til i praksis at håndtere det elektroniske leverandørskift. Hvis flere netvirksomheder til at starte med går sammen om den praktiske håndtering, er de nødt til at have hver deres målepunktserie for siden at have muligheden for at kunne forlade samarbejdet.

Den praktiske konvertering hos den enkelte netvirksomhed kan ske ved en nynummerring eller ved ganske enkelt at benytte det nuværende nummer som det syvcifrede løbenummer.





#### **4. Afslutning**

Som supplement til denne rapport foreligger en bilagsrapport "Vurdering af juridiske forhold i relation til skift af elleverandør", som nærmere gennemgår juridiske problemstillinger, herunder f.eks. datahåndtering, misligholdelse m.v.

Den juridiske rapport er udarbejdet i forbindelse med det samlede arbejde omkring leverandørskiftet.

Som en selvstændig teknisk rapport udarbejdes "Ediel implementeringsguide til skift af elleverandør", som udgives af Dansk Ediel Gruppe. Dette arbejde sker i en koordinering med rapporten "Skift af elleverandør", som er udgangspunktet for Ediel-gruppens arbejde.

